

A	B	C	D	E	F	G	H	I	J	K	L	M	N	O	P	R	S	T	U	V	W	X	Y	Z	NR
---	---	---	---	---	---	---	---	---	---	---	---	---	---	---	---	---	---	---	---	---	---	---	---	---	----

1537

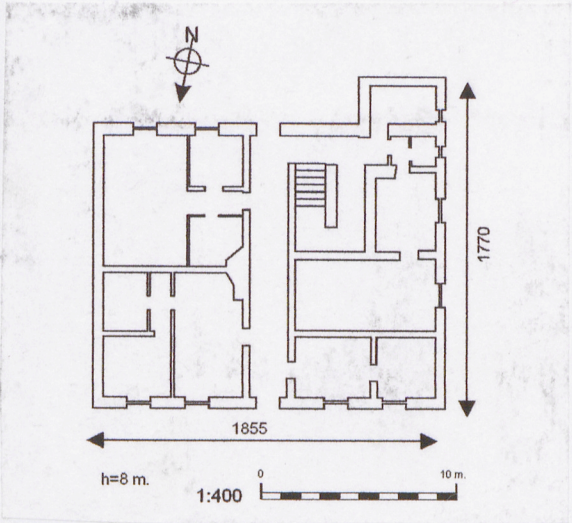
1. Obiekt

SZITAL IZRAELICKI OB. DOM MIESZKALNY - KAMIENICA

2. Czas powstania
ok. poł. XIX w.

3. Miejscowość
JAROSŁAW

11. Zdjęcia, rzut, przekrój, sytuacja, orientacja



4. Adres Plac Mickiewicza 8
37-500 Jarosław

Nr hipoteczny [REDACTED]

5. Przynależność administracyjna
województwo podkarpackie
gmina Jarosław

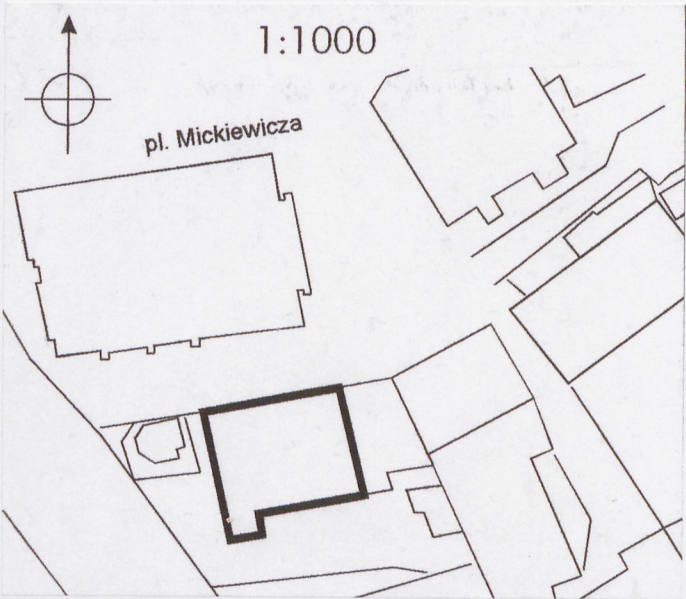
6. Poprzednie nazwy miejscowości
j. w.

7. Przynależność administracyjna 1 VI 1975
województwo rzeszowskie
powiat jarosławski

8. Właściciel i jego adres
Gmina Miejska Jarosławia

9. Użytkownik i jego adres
lokatorzy,

10. Rejestr zabytków
Nr data



12. Autorzy, historia obiektu, określenie stylu

Budynek wzniesiony około połowy. XIX w. na parceli, obok ogrodu który w 1843 r. sprzedała jarosławskiej gminie izraelickiej Justyna de Pyziewicz Bańkowska. Na planie katastralnym z 1879 r. widnieje jako budynek murowany z obrysem tożsamym z dzisiejszym kształtem domu. Przez cały okres, to jest od wybudowania aż do II wojny w kamienicy mieścił się szpital żydowski. Szpital przeznaczony dla około 30 chorych był na utrzymaniu kahału, korzystał też z różnych legatów i wolnych datków.

Na mocy postanowienia Sądu Powiatowego w Jarosławiu z dn. 31 III 1958 r. prawo własności do budynku jako do nieruchomości opuszczonej przeszło na Skarb Państwa.

Kamienica o bardzo skromnym wystroju elewacji z rzadko już spotykaną wieżą ustępową.

13. Opis (sytuacja, materiał i konstrukcja, rzut, bryła, elewacje, wnętrze, wyposażenie, instalacje)

Budynek usytuowany w południowo - wschodniej części miasta, na terenie dawnego Przedmieścia Głębockiego, obecnie przy placu Mickiewicza po jego południowej stronie, Budynek w linii zabudowy, w zabudowie półzwartej, w bliskim sąsiedztwie gmachu „Sokoła”, od strony wschodniej przylega do niego murowana piętrowa kamienica, od strony zachodniej niezabudowany plac Budynek zajmuje około połowę powierzchni prostokątnej działki nr 5-2399/4

Murowany z cegły, tynkowany. W piwnicy sklepienia odcinkowe. Więźba dachowa drewniana, krokwiowo – stolicowa. Stropy drewniane. Dach dwuspadowy kryty w części blachą, w części dachówką karpiówką. Posadzki: betonowa, terakotowa, parkiet i podłoga biała. W piwnicy klepisko. Schody dwubiegowe, betonowe, do piwnicy i ma strych jednobiegowe, drewniane. Stolarka okienna: drewniana i PCV, stolarka drzwiowa: drewniana.

Zalozony na rzucie prostokąta z dobudówką (wieżą ustępową) w elewacji tylnej od strony zach. Układ wnętrza dwutraktowy, pięcioosiowy z sienią na osi środkowej i z klatką schodową usytuowaną w trakcie tylnym od strony południowej.

Piętrowy podpiwniczony, z dobudówką (wieżą ustępową) przy elewacji tylnej od strony zach. Nakryty dachem dwuspadowym z niewielkimi okienkami w lukarnach nakrytych daszkiem pulpitowym..

Elewacje frontowa pięcioosiowa, symetryczna, z płytkim cokolikiem, rozdzielona gzymsem międzykondygnacyjowym i drugim na poziomie parapetów okien II kondygnacji. Otwory okienne z wyjątkiem osi środkowej w płytkich prostokątnych niszach biegnących przez obie kondygnacje. W partii I piętra dodatkowo wykończonych łukiem. Okna czterokwaterowe z PCV. Wejście po czterech schodkach, drzwi drewniane płycinowe dwuskrzydłowe z naświetlem. Gzyms wieńczący profilowany. Elewacja otynkowana w dwóch tonach jasno szaro- niebieskiej barwy: cokół, nische i gzymsy jaśniejsze.

Elewacja boczna: trójosiowa, gładko tynkowana, z trójkątnym szczytem z okienkiem strychowym pośrodku. Podziały budynku akcentowane kontynuacją gzymsów elewacji frontowej: wieńczącego i międzykondygnacyjowego. Gzyms górny przykryty blachą ocynkowaną. W elewacji zaznacza się jednoosiowa dobudówka (wieża ustępową), nieco cofnięta w stosunku do ściany i obniżona, kondygnacje rozdzielone prostym gzymsem.

Elewacja tylna – zachodnia czteroosiowa, symetryczna, gładko tynkowana, rozdzielona prostym gzymsem między kondygnacjami, z dobudówką (wieżą ustępową) przy zachodnim narożu. Prosty otwór wejściowy w osi zachodniej mieści drzwi dwuskrzydłowe, płycinowe z naświetlem. Okna czterokwaterowe, bez dekoracji.

Wnętrze: Wejścia główne do budynku na trzeciej osi elewacji frontowej i wejście tylne na pierwszej osi elewacji tylnej. Wejścia głównego prowadzi do sieni, z której jest dostęp do trzech pomieszczeń na parterze. Sień doświetlona oknem i zakończona małym korytarzykiem wyprowadzającym na klatkę schodową. Pod klatką schodową wejście do piwnicy. Z korytarzyka na lewo jest wyjście tylne z budynku, drzwi na prawo prowadzą do piwnicy. W sieni na parterze posadzka z płytkami barwionymi na kolor szaro fioletowy i szaro zielony. W końcu korytarzyka drzwi do dobudówki przeznaczonej na sanitariaty. Schody klatki schodowej betonowe, wsparte na gurtach odcinkowych. Poręcz drewniana montowana bezpośrednio w ścianie. cd. na wkładce

<p>14. Kubatura</p> <p>2626,68 m³</p>	<p>15. Powierzchnia użytkowa</p> <p>328,33 m²</p>	<p>16. Przeznaczenie użytkowe</p> <p>budynek mieszkalny</p>	<p>17. Użytkowanie obecne</p> <p>budynek mieszkalny</p>
<p>18. Prace budowlane i konserwatorskie, ich przebieg i dokumentacja</p> <ul style="list-style-type: none"> - w 2003 wymieniono instalacje gazową - w 2005 naprawiono część dachu krytego dachówką karpiówką - w 2006 przemurowano kominy, wykonano wentylacje klatek schodowych - w 2007 wykonano remont więźby dachowej 		<p>19. Stan zachowania (fundamenty, ściany zewnętrzne, ściany wewnętrzne, sklepienia, stropy konstrukcje dachowe, pokrycia dachu, wyposażenie i instalacje)</p> <p>Elewacja bardzo zniszczona, zauważalne pęknięcia muru, liczne ubytki tynku na całej elewacji, częściowe wykruszenie cegły w partii przy dachu, zawilgocenia i zagrzybienia, widoczne odspojenia przy wieży ustępowej.</p> <p>20. Najpilniejsze postulaty konserwatorskie</p> <p>Budynek w stanie technicznym złym, wymagany jest remont kapitalny.</p> <p>Należy zachować budynek w istniejącym stanie odnośnie ukształtowania brył</p>	

21. Akta archiwalne (rodzaj akt, numer i miejsce przechowania)

Sąd Rejonowy w Jarosławiu – Wydział Ksiąg Wieczystych

Przedsiębiorstwo Gospodarki Komunalnej i Mieszkaniowej w Jarosławiu. Teczka budynku.

24. Uwagi różne

25. Opracował

tekst: mgr Krystyna KIEFERLING, wrzesień 2010

K. Kieferling

plany, rysunki: mgr Krystyna KIEFERLING, wrzesień 2010

K. Kieferling ✓

zdjęcia fotograf.: mgr Krystyna KIEFERLING, wrzesień 2010

K. Kieferling ✓

miejsce przechowania negatywów: mgr Krystyna KIEFERLING

K. Kieferling ✓

Karta po wypełnieniu podlega ochronie na podstawie przepisów prawa autorskiego

22. Bibliografia

- M. Steinberg, Gmina żydowska w Jarosławiu od jej powstania aż po dzień dzisiejszy, Jarosław 1937
- M. Orłowicz, Jarosław jego przeszłość i zabytki, Lwów 1921
- K. Gottfried, Monografia miasta Jarosławia, mps w Muzeum w Jarosławiu

26. Adnotacje o inspekcjach, informacje o zmianach (daty, imiona i nazwiska wypełniających)

23. Źródła ikonograficzne i fotografia (rodzaj, miejsca przechowania, sygnatury)

- Plan katastralny Jarosławia z 1879 r
- Plan katastralny Jarosławia z 1913 r.
- Plan miasta Jarosławia z 1906 r. wykonany przez inż. S. Kornmana
- Fotografia z lat 70. XX w.

27. Załączniki

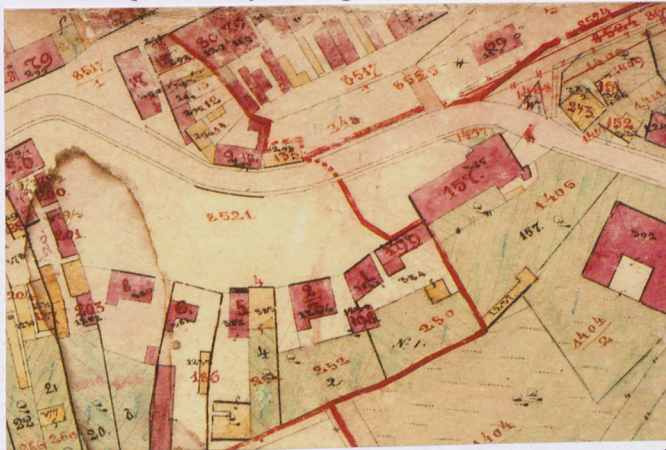
1 wkładka

1. Miejscowość	2. Obiekt (nazwa jak w karcie)	3. Zawartość wkładki (nazwa obiektu lub materiału uzupełniającego)
JAROSŁAW	SZPITAL IZRAELICKI OB. DOM MIESZKALNY – KAMIENICA Plac Mickiewicza 8	C.D. OPISU POZ.13, FOTOGRAFIE

cd. opisu poz. 13

Na korytarzu I p. podłoga biała. Schody na strych drewniane. Układ wnętrz na piętrze analogiczny do parteru. Ogrzewanie piecowe.

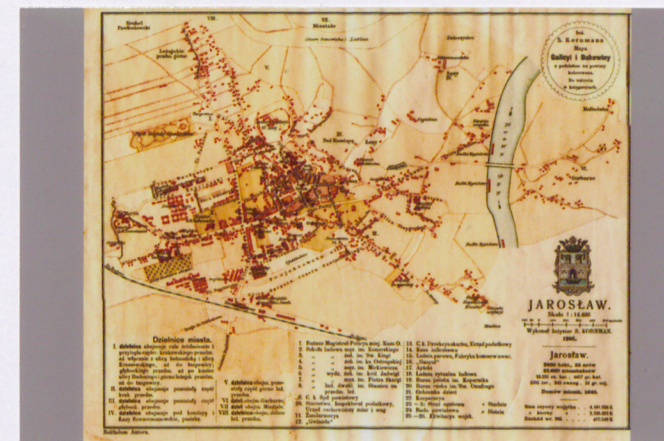
Instalacje: elektryczna, gazowa, wodna, kanalizacyjna.



1.



2.



3.



4.



5.

1. Plan katastralny Jarosławia z 1879 r.
Część połud.- wsch. miasta
2. Plan katastralny Jarosławia z 1913 r.
Część połud.- wsch. miasta
3. Plan Jarosławia z 1906 r.
wykonany przez inż. S. Kornmana
4. Widok od zachodu, l. 70. XX w.
5. Widok na elewację zachodnią i północną

Wkładkę założył: mgr Krystyna KIEFERLING, wrzesień 2010
Miejsce przechowywania negatywów: mgr Krystyna Kieferling

u. J. Kieferling



1.



2.



3.



4.



5.



6.



7.

1. Elewacja południowa z wieżą ustępową
2. Elewacja południowa od strony wschodniej
3. Widok na kamienicę od zachodu

4. Dekoracja okna na parterze
5. Drzwi wejściowe
6. Klatka schodowa
7. Posadzka ceramiczna na parterze