

1. C E R K I E W FIL. P.W. Narodzenia Bogarodzicy, OB. KOŚCIÓŁ FIL. rzym.-kat. P.W.
Narodzenia Najświętszej Marii Panny

2. Czas powstania
1743 r.

3. Miejscowość
ŁODZINA

4. Adres 38-503 Łodzina

nr hipoteczny nr dz 386

5. Przynależność administracyjna

województwo podkarpackie,

pow. sanocki
gmina Sanok

6. Poprzednie nazwy miejscowości

7. Przynależność administracyjna 1. VI. 1975

województwo rzeszowskie, krośnieńskie

powiat Sanok

8. Właściciel i jego adres

Parafia rzym.-kat. pw. Rozesłania Apostołów
38-503 MRZYGLÓD
Archidiecezja Przemyska

9. Użytkownik i jego adres

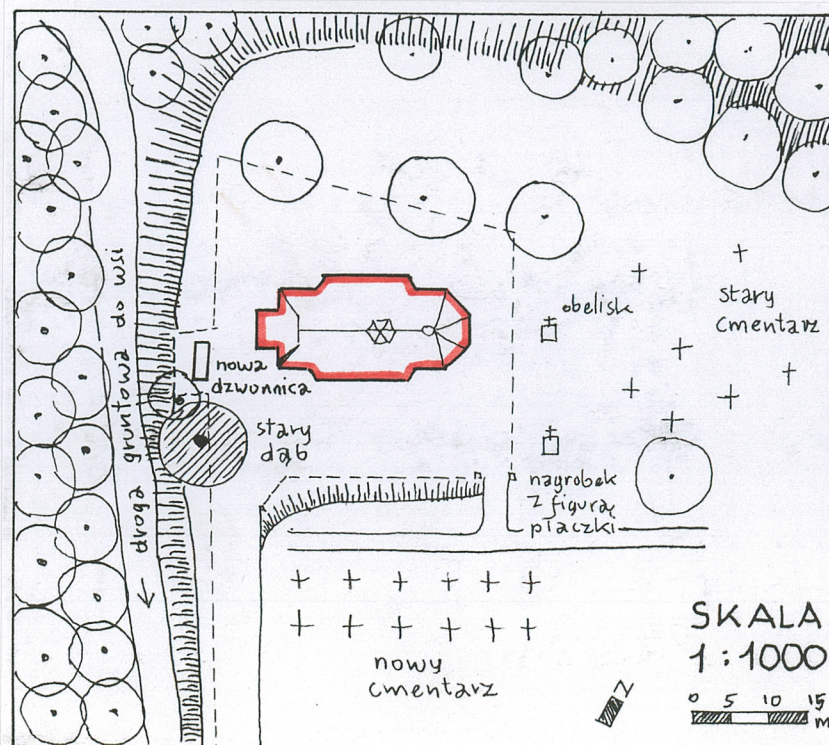
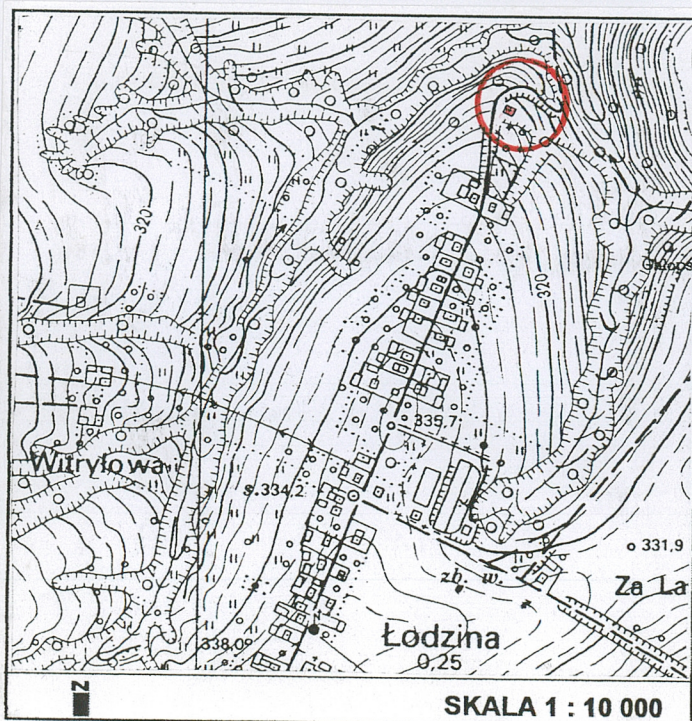
Kościół fil. rzym.-kat. P.W. Narodzenia
Najświętszej Marii Panny
38-503 Łodzina

10. Rejestr zabytków

Nr A-351

Data 26. III. 1996 r.

A-1288



12. Autorzy, historia obiektu, określenie stylu.

Cerkiew filialna gr.-kat. p.w. Narodzenia N.P. Marii (Bogarodzicy) we wsi Łodzina wzniesiona została w 1743 r. i pierwotnie należała do parafii w Hłomczy.

W 1875 r. cerkiew była remontowana przez Timofieja Sabczaka. Kolejne prace remontowe wykonywano w 1900 r.

Przed 1884 r. większość mieszkańców wsi była wyznania grekokatolickiego. W 1935 r. było tu ok. 341 grekokatolików na 460 mieszkańców.

W 1946 r. cerkiew została przejęta przez kościół rzym.-kat. jako filialny parafii w Mrzygłodzie.

W 1963 r. świątynia była silnie zaniedbana i wymagała zabezpieczenia; w następnych latach wykonano prace remontowe.

Przy cerkwi znajdowała się też dzwonnica drewniana z ok. 1900 r., konstrukcji słupowej, od zach. strony oszalowana deskami do wysokości 2 m, nakryta 2-spadowym daszkiem gontowym, z zawieszonym dzwonem. W tym czasie była zniszczona. Obecna jest nowa, konstrukcji metalowej.

W 1994 r. było poważnie zniszczone gontowe pokrycie dachu nad prezbiterium, oraz pseudolatarnia. Prawdopodobnie prace remontowe wykonał skansen sanocki.

Przy cerkwi, od strony prezbiterium znajdował się dość dużych rozmiarów cmentarz (przetrwał kamienny nagrobek z figurą płaczki, z XIX w, oraz kamienny obelisk); nowy cmentarz założono od pd. strony cerkwi.

W cerkwi zachował się ikonostas w niekompletnym stanie, uzupełniony przedstawieniami namalowanymi w ostatnich latach. Ściany świątyni zdobiła dekoracja malarska, ornamentalna.

Cerkiew powstała w 1743 r., niewielkich rozmiarów, zachowuje w dużym stopniu cechy stylowe z czasu jej powstania. Prezentuje typ ludowego budownictwa sakralnego o elementach będących reminiscencją baroku.

13. Opis (sytuacja, materiał i konstrukcja, rzut, bryła, elewacje, wnętrze, wyposażenie, instalacje)

Sytuacja - wjazd do wsi Łodzina znajduje z drogi głównej w Hłomczy, leżącej na trasie z Sanoka przez Mrzygłód do Dobrej, po drugiej stronie rzeki San. Cerkiew w Łodzinie położona jest na końcu wsi, na wysokim wzniesieniu, opadającym ku rzece San; obok znajduje się szlak turystyczny prowadzący do Ulucza. Do cerkwi prowadzi ścieżka wzdłuż nowego cmentarza. Świątynia stoi na placu wydzielonym ogrodzeniem z dawnego dość rozległego obszaru cerkiewnego, po którym od pn.-wsch. pozostały pojedyncze stare, kamienne nagrobki. Cerkiew zajmuje płasko uformowany teren, jest wolnostojąca, skierowana na pn.-wsch., osłonięta pojedynczo rosnącymi drzewami; od pd.-zach. rośnie stary dąb, i obok stoi nowa dzwonnica.

Materiał, konstrukcja, technika - cerkiew drewniana. Ściany obwodowe z drewna konstrukcji zrębowej, z zewnątrz opierzone gontem; przy nawie ostatki także są opierzone; od strony wewnętrznej oszalowane deskowaniem, pionowo, w dolnej partii zaznaczona jest boazeria. Kondygnacja dzwonna jest konstrukcji słupowej, opierzona, a od pn. strony oszalowana, pionowo, z listwami na styku. Cokół - częściowo z kamienia polnego; osłonięty fartuchem z desek o ostrym zakończeniu. Wieżba dachowa jest drewniana; rozpoznanie utrudnione. Stropy belkowe, płaskie, oszalowane deskowaniem; w nawie - pseudo kasetonowe. Dachy, wieżyczka na sygnaturkę i wieżyczka nad prezbiterium, obdaszek przedsionka opierzone są gontem. Okap dachu - odeskowany. Posadzka - biała podłoga, nowa. Stopień zewnętrzny - betonowy. Otwory okienne i drzwiowe - prostokątne, górą o łuku odcinkowym. Stolarka okienna i drzwiowa jest drewniana. Ramy okienne, pojedyncze, zamontowane od zewnątrz na trwale, z podziałem na krzyż, 6-działowe, ujęte w drewniane obramienia, z drewnianym kapnikiem. Drzwi: główne - 1-skrzydłowe, konstrukcji ramowej, odeskowane pionowo, ze starym zamkiem skrzynkowym; z przedsionka do nawy - 2-skrzydłowe, konstrukcji ramowo-płycinowej, pełne, z deseczkowaniem. Krzyż sygnaturki - metalowy, ażurowy.

Rzut - wydłużonego prostokąta. Prezbiterium kwadratowe, 3-bocznie zamknięte, oddzielone jest ikonostasem od nawy, szerszej, kwadratowej. Przedsionek jest prawie szerokości prezbiterium, prostokątny, na osi z otworem wejściowym; w jego pn.-zach. narożu jest otwór wejściowy w stropie, z którego dostępna jest kondygnacja dzwonna i poddasze strychu.

Bryła - cerkiew o wyważonych proporcjach, z wieżą na sygnaturkę nad częścią nawy i z małą wieżyczką nad prezbiterium. Bryła kościoła jest rozczłonkowana przestrzennie. Cokół jest niski; nieco wyższy od wsch. strony wyrównuje spadek terenu. Najwyższa jest nawa i część dzwonna, przykryte wysokim dachem 2-spadowym o długiej kalenicy; przedsionek posiada osobne zadaszenie. Prezbiterium, niższe od nawy przykrywa dach wielopłaciowy. Okapy dachów są wydatne i płynną linią przechodzą nad poszczególnymi elementami bryły obiektu. Wieżyczka na sygnaturkę znajduje się na kalenicy nawy, jest cebulasta, na 4-bocznym tamburze, z pełną latarnią przykryta niskim hełmem, zwieńczona krzyżem łacińskim, o trójlistnych zakończeniach, ażurowym, ozdobnie wykonanym. Wieżyczka nad prezbiterium ma podobną formę.

Elewacje - są gontowe; zachowują barwę starzejącego się drewna. Elewacje są analogicznie rozwiązane, o symetrycznym układzie; wyjątek stanowi pn. elewacja kondygnacji dzwonnej z małym otworem. Otwory okienne

14. Kubatura	15. Powierzchnia użytkowa	16. Przeznaczenie pierwotne	17. Użytkowanie obecne
363 m ³	63 m ²	sakralne	sakralne
18. Prace budowlane i konserwatorskie, ich przebieg i dokumentacja		19. Stan zachowania (fundamenty, ściany zewnętrzne, ściany wewnętrzne, sklepienia, stropy, konstrukcje dachowe, pokrycie dachu, wyposażenie i instalacje)	
<p>Po działaniach II wojny usunięto istniejące zniszczenia. Prace naprawcze wykonywane były systemem gospodarczym, a koszty ponosili parafianie</p> <p>We wnętrzu wymieniono podłogę na nową, też z białych desek. Z przedsionka usunięto pierwotną posadzkę z kamiennych płyt, i położono białe deski.</p> <p>W latach 1976-77 w nawie i w przedsionku dolne partie ścian pokryto drewnianą boazerią złożoną z pionowego deseczkowania, wymieniono stare drzwi na nowe.</p> <p>Od strony pn. przy podmurówce założono izolację poziomą z papy.</p> <p>Wymieniono częściowo zniszczone i zmurszałe pokrycie gontowe.</p> <p>Przed wejściem do cerkwi wykonano stopień z cementowej wylewki.</p> <p>Zaprowadzono instalację elektryczną i nagłaśniającą.</p> <p>Po usunięciu zniszczonej drewnianej dzwonnicy, postawiono nową, konstrukcji metalowej.</p> <p>W latach 90.XX w. ikonostas odnawiał malarz z Tarnopola.</p> <p>Od zach. strony działki postawiono ogrodzenie złożone z betonowych elementów, ażurowe, zupełnie nie odpowiadające tradycji stawianych ogrodzeń przy drewnianych cerkwiach.</p>		<p>Ogólny stan zachowania obiektu jest dobry.</p> <p>Ściany obwodowe, strop, konstrukcja więźby dachowej są stabilne. Od strony fasady widać lekkie odchylenie ściany od pionu.</p> <p>Pokrycie dachu szczelne, ale od strony pd. przy prezbiterium widoczne są zniszczone pojedyncze gonty, które wymagają wymiany na nowe. Od tej strony zniszczone są gonty obdaszka.</p> <p>Kamienny fundament wykazuje ślady rozluźnienia; szczególnie przy prezbiterium, od strony wsch. są także ubytki.</p>	
		20. Najpilniejsze postulaty konserwatorskie	
		<p>Prace remontowe, modernizacyjne i konserwację zachowanego zabytkowego wyposażenia należy prowadzić po uzgodnieniu z urzędem konserwatorskim.</p> <p>Należy dążyć do zachowania stylowego charakteru obiektu.</p> <p>Wzmocnić kamienny fundament.</p> <p>Zbadać przyczyny odchylenia ściany fasady od pionu.</p> <p>Oszalowanie wymaga konserwacji i wymiany zniszczonych elementów.</p> <p>Zabezpieczyć zachowane obiekty i detale z dawnego wyposażenia cerkwi, które znajdują się na strychu.</p>	

21. Akta archiwalne (rodzaj akt, numer i miejsce przechowywania)

24. Uwagi różne

22. Bibliografia

Słownik Geograficzny Królestwa Polskiego, red. B. Chlebowski, W. Walewski, F. Sulimirski, t. V, Warszawa 1884, s. 681.

KZSzP, Seria Nowa, t. I, Województwo krośnieńskie, pod. red. E. Śnieżyńskiej-Stolotowej, z. 2, Lesko, Sanok, Ustrzyki Dolne i okolice, Warszawa 1982, s. 56-57.

A. Saładiak, *Pamiątki i zabytki kultury ukraińskiej w Polsce*, Warszawa 1993, s. 125.

Karta zielona - Łodzina- cerkiew, oprac. Gołubiew, 1963 r.

23. Źródła ikonograficzne i fotografia (rodzaj, miejsca przechowywania, sygnatury)

25. Opracował

tekst mgr Barbara Bosak, VIII. 2004 r. *Bos*

Imię, nazwisko, data, podpis

plany, rysunki mgr Barbara Bosak, VIII. 2004 r. *Bos*

Imię, nazwisko, data, podpis

zdjęcia fotogr. mgr Barbara Bosak, VIII. 2004 r. *Bos*

Miejsce przechowywania negatywów u B. Bosak

Karta po wypełnieniu podlega ochronie na podstawie przepisów prawa autorskiego

26. Adnotacje o inspekcjach, informacje o zmianach (daty, imiona i nazwiska wypełniających

27. Załączniki

2 wkładki

1. Miejscowość ŁODZINA	2. Obiekt (nazwa jak w karcie) Cerkiew grec.-kat P.W. Nar. Bogarodzicy, OB. Kościół filialny rzym.-kat. P.W. Nar. N. P. Marii	3. Zawartość wkladki (nazwa obiektu lub materiału uzupełniającego) tekst, plan cerkwi i 9 fotografii
----------------------------------	---	--

c.d. tekstu z pkt. 13.

są umieszczone prawie pod okapami dachów. Elewacja frontowa - 1-osiowa; elewacja nawy pd. i pn. - 2-osiowe; elewacja prezbiterium pd. i pn. 1-osiowe.
Wnętrze - 3-dzielne na prezbiterium, nawę i przedsionek.

Wypożazenie - Ikonostas zapewne z 1875 r., trójstrefowy, z ikonami o charakterze ludowym; wrota diakońskie, ażurowe, zniszczone.

W przedsionku: obraz *Wniebowzięcia N.P. Marii*, XX w.; oleodruk z przedstawieniem *Matki Boskiej Bolesnej*, pocz. XX w.; *Narodziny Matki Boskiej*, płótno, XIX w.; 2 feretrony, ludowe, XIX w. Część wyposażenia cerkwi znajduje na strychu.

Instalacje - elektryczna, nagłośnienie, brak odgromowej.

Spis fotografii: 1. Widok na elewację pd., 2. Widok w kierunku prezbiterium, 3. Widok na elewację pn., 4. Widok od pd.-wsch., 5. Fragment cokołu od strony prezbiterium, 6. Fragment elewacji pd., 7. Kondygnacja dzwonnna od pn. strony, 8. Widok na wieżyczki, 9. Widok od pd.-zach., 10. Wieżyczka sygnaturki, 11. Okno, 12. Widok ku prezbiterium, 13. Ikonostas, 14. 15. Widok w kierunku pn.-zach. naroża nawy.



3.



4.



5.

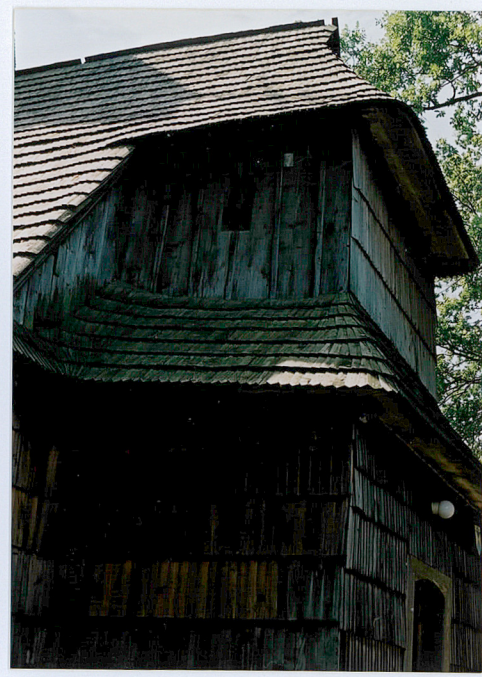
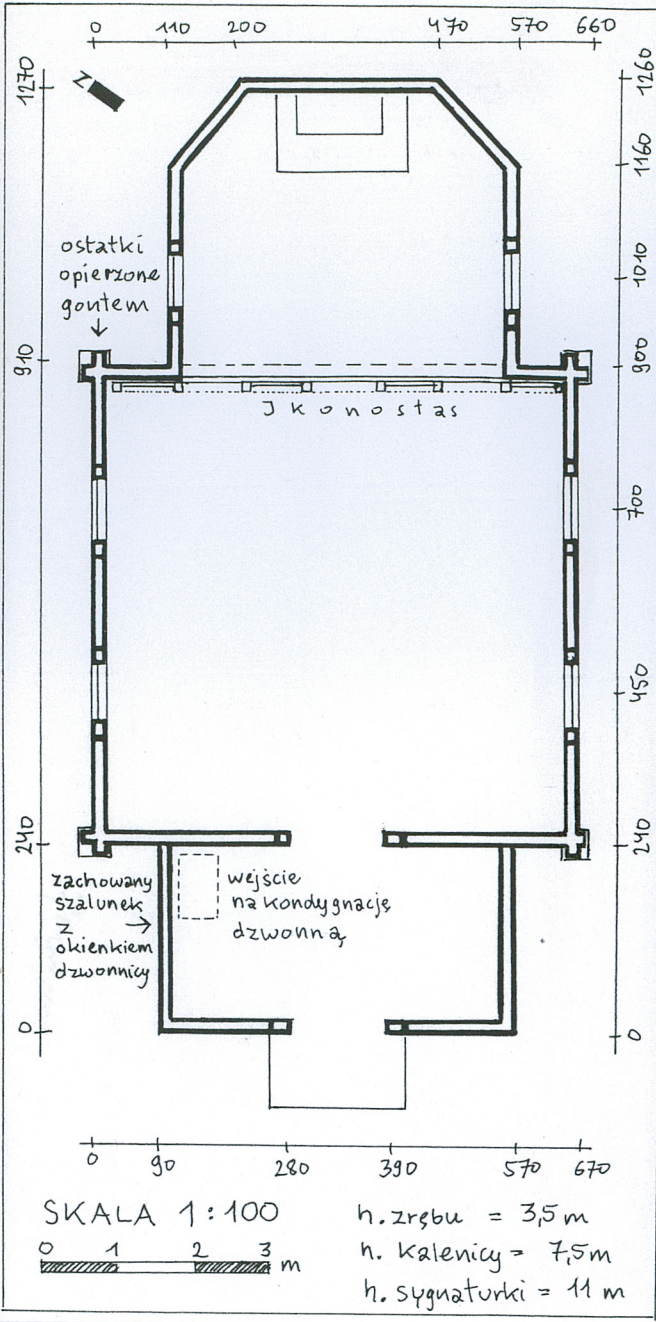
Wkładkę założył: mgr Barbara Bosak, VIII. 2004 r.

(Imię, nazwisko, data)

Miejsce przechowywania negatywów:

u B. Bosak

2008



1. Miejscowość

ŁODZINA

2. Obiekt (nazwa jak w karcie)

**Cerkiew grec.-kat P.W. Nar. Bogarodzicy,
OB. Kościół filialny rzym.-kat. P.W. Nar. N. P.
Marii**

3. Zawartość wkładki (nazwa obiektu lub materiału uzupełniającego)

4 fotografie



12.



13.



14.



15.

Wkładkę założył: mgr Barbara Bosak, VIII. 2004 r.

(Imię, nazwisko, data)

Miejsce przechowywania negatywów:

u B. Bosak

304