

1. Obiekt

GMACH RADY POWIATOWEJ ob. URZĄD MIEJSKI

2. Czas powstania

1904

3. Miejscowość

KROSNO

4. Adres

ul. Staszica 2

nr hipoteczny ...lwh.115,512.....

5. Przynależność administracyjna

województwo ...krośnieńskie.....

gmina ...Krosno.....

6. Poprzednie nazwy miejscowości

7. Przynależność administracyjna

przed 1 VI 1975

województwo ...rzeszowskie.....

powiat ...Krosno.....

8. Właściciel i jego adres

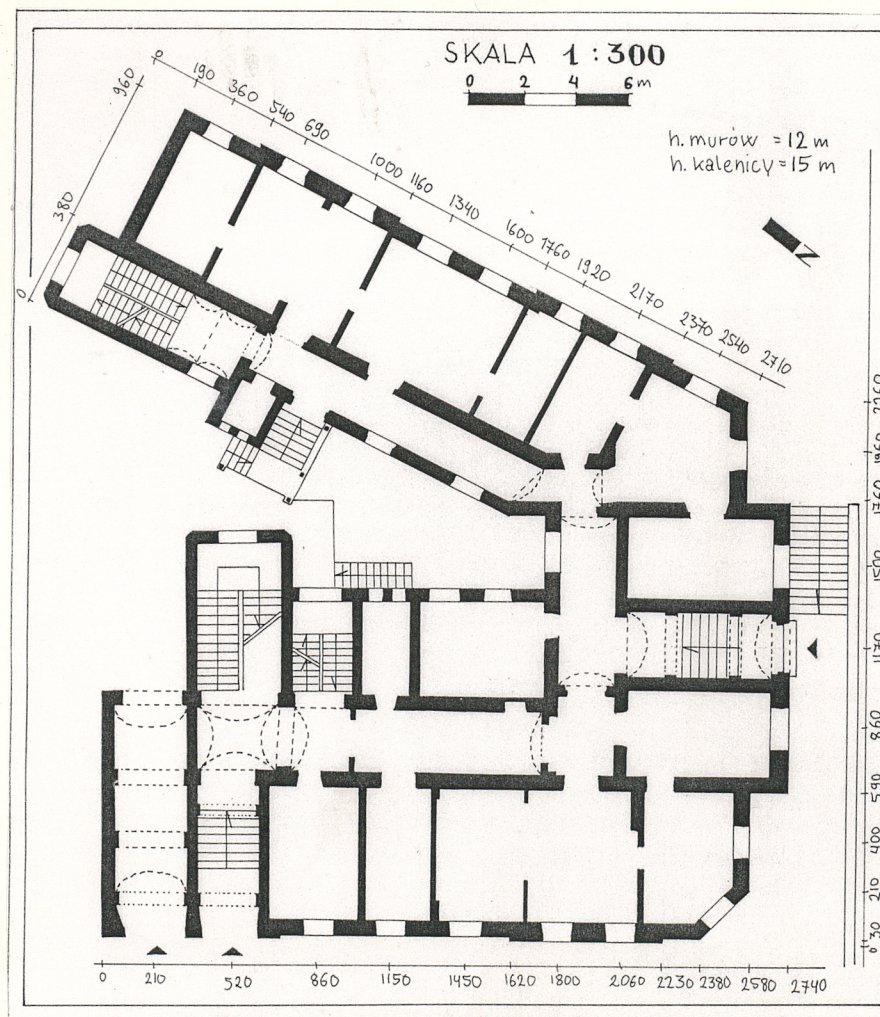
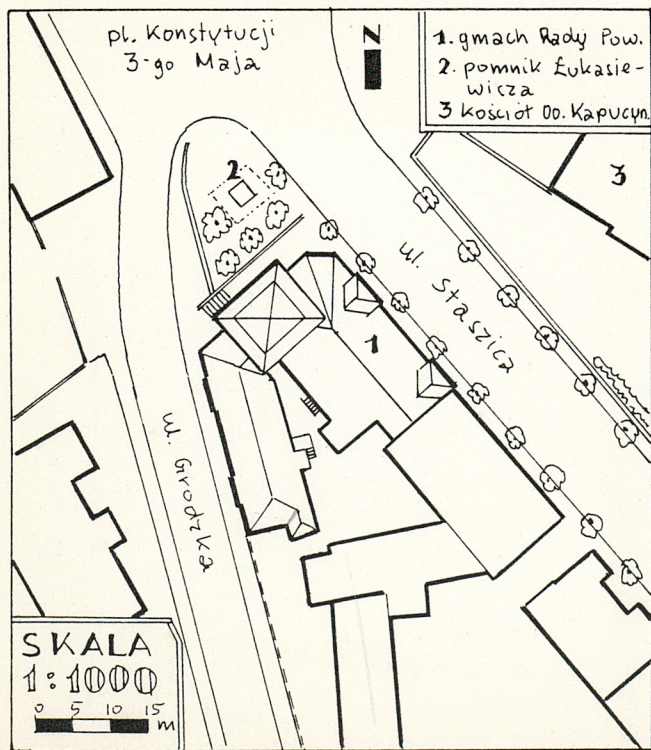
Urząd Miejski w Krośnie  
ul. Staszica 2

9. Użytkownik i jego adres

J.W.

10. Rejestr zabytków

Nr ..... data .....





Budynek Rady Powiatowej powstał na terenie wcześniej zabudowanym. Plan katastralny z 1851 roku pokazuje w tym miejscu parcelę z dwoma murowanymi domami stojącymi przy obecnej ul. Staszica i budynkiem drewnianym od strony obecnej ul. Grodzkiej /d. Wlk. Proletariatu a wcześniej Suchodolskiej. Jedna oznaczona lwh 512 w 1888 roku należała do Agnieszki Zych a na podstawie kontraktu kupna-sprzedaży w 1890r. przeszła na własność Jana i Anastazji Kmiotek. W 1898 roku na drodze publicznej licytacji parcelę zakupiła Rada Powiatowa w Krośnie. Druga parcela oznaczona lwh 115 w 1874 r. należała do Małgorzaty i Zofii Staroń. W 1901 roku parcela ta również na drodze publicznej licytacji zakupiona została przez Radę Powiatową. Teren miał bardzo korzystne położenie. Plac nieopodal Rynku przy trakcie komunikacyjnym na Węgry skupiał zarazem wszystkie ulice prowadzące od strony pd. do centrum. Przy nich usytuowany był kościół i klasztor o.o. Kapucynów, 2 zajazdy i poczta, nieopodal znajdowała się dawna targowica, na której stał pod k. XIX w. gmach Towarzystwa Zaliczkowego. Budowę gmachu Rady Powiatowej zapewne rozpoczęto po 1901 roku a ukończono w 1904. Projektantem był Oskar Łoziński. Do II wojny światowej funkcjonował jako siedziba Rady Powiatowej a po wojnie wykorzystywany był na cele publiczne. Mieścił się tu Urząd Pocztowy a następnie Urząd Wojewódzki. Sala rad pełniła funkcje sali balowej. W latach 1987-88 budynek nie pełnił ściśle określonej funkcji. Pomieszczenia wynajmowane były różnym instytucjom i organizacjom na lokale tymczasowe. W latach 1991-93 w gmachu przeprowadzono generalny remont. Obecnie budynek użytkowany jest przez Urząd Miejski. Obiekt prezentuje styl secesyjny.

Poza obrębem Starego Miasta, w jego pobliżu od strony pd. w pobliżu kościoła O.O. Kapucynów, przy placu K. Instytucji 3 Maja, frontalnie do niego, na narożnej parceli ograniczonej od ul. Grodzkiej i Staszica. Teren opadający ku ul. Grodzkiej. Od frontu zieleniec z pomnikiem I. Łukasiewicza.

Materiał, konstrukcja - budynek murowany z cegły ceramicznej, z zewnątrz i wewnątrz otynkowany. Cokół licowany piaskowcem o wątku nieregularnym i regularnym. Otwory drzwiowe sklepione łukiem pełnym, odcinkowym, koszowym i płaskim nadprożem. Otwory okienne z płaskim nadprożem. Dekoracje elewacji i wnętrz wykonane techniką sztukatorską. Ganek konstrukcji słupowo-ramowej, drewniany. Sklepienia o łuku koszowym i odcinkowym oraz odcinkowe na belkach stalowych. Stropy kleina i drewniane z podsufitką, z fasetą, balkony-płyta kleina na wspornikach. Sien przejazdowa ze sklepieniem o łuku koszowym na gurtach. Więźba dachowa wieszarowa z 1-rzędem wieszaków. Zastrzały spięte w więzarach pełnych z krokwiami za pomocą kleszczy. Ścianka kolankowa dość wysoka. Płatwie stropowe wsparte nie na niej lecz na niskim stolcu. Nad salą rad dach konstrukcji mansardowej. Połączenie dachów łączą się koszami. Dachy kryte blachą. Posadzki marmurowe, z płytek cementowych 1 i 2-barwne, klepkowe-dębowe, podłogi białe / na poddaszu/. Schody z elementów betonowych osadzonych na tyblach, 1 stronnie opartych zagłowionych na murze/, podobnej konstrukcji kamienne 1-biegowe. Balustrady kute. Okna 1,2,3-skrzydłowe ościeżnicowe, z nadświetlem, 1-skrzydłowe skrzynkowe. Drzwi frontowe 2-skrzydłowe, płycinowe z nadświetlem zamkniętym w łuk, przeszklone, z ozdobną kutą kratką i dekoracją snycerską o motywach architektonicznych. Drzwi sieni wahadłowe 2-skrzydłowe z nadświetlem, płycinowe, przeszklone z kutą kratką. Klatki schodowe zamknięte ścianami stolarskimi o konstrukcji ramowo-płycinowej, przeszklone z belką nadświetla i słupkiem zdobionym snycerką z drzwiami 1 skrzydłowymi. Drzwi płycinowe, 2 skrzydłowe ze szpaletami i bez oraz 1-skrzydłowe.

Rzut - w kształcie litery "U" o skrzydle zach. odchylonym o kąt rozwarty, z dziedzińcem wewnętrznym. Układ wnętrz 2 i 3-traktowy, wieloosiowy. Skrzydło zach. 2-traktowe. W trakcie wewnętrznym korytarz z wyjściem na dziedzińiec. Korytarz zamknięty jest klatką schodową zaznaczoną na zewnątrz ryzalitem. Skrzydło frontowe 2-traktowe z korytarzem w 2-trakcie. Prostopadła doń sien z przyległymi pomieszczeniami tworzy układ symetryczny w obrębie środkowego ryzalitu. Skrzydło wsch. 3-traktowe. Korytarz w trakcie środkowym. Na osi pd. brama przejazdowa, obok sieni przedłużona klatką schodową. W tylnym trakcie, obok, druga klatka schodowa. Układ wnętrz I piętra podobny. W obrębie ryzalitu frontowego w głębokości obu traktów mieści się sala rad. Przylegający korytarz przesunięty jest o 1-trakt ku dziedzińcowi i częściowo nadwieszony w formie galerii.

Bryła - bud. piętrowy, podpiwniczony, z suterrenami i poddaszem użytkowym. Bryła urozmaicona przestrzennie, 3-skrzydłowa z płaskimi ryzalitami w skrzydłach bocznych i wydatnym w skrzydle środkowym. Dachy obu skrzydeł bocznych 2-spadowe przechodzące na krańcach w wielopołaciowe. Ryzalit frontowy podwyższony, nakryty osobnym dachem mansardowym 4-spadowym. Ryzality boczne również wzniesione ponad połacie dachu, w skrzydle wsch. nakryte są daszkami 3-spadowymi, w skrzydle zach. zwieńczone attykowo. Ganek od strony dziedzińca, parterowy, nakryty jest dachem pulpitowym 1-spadowym. Podobnie nakryte są: galeria i balkon od strony dziedzińca.



<p>14. Kubatura</p> <p>6.060 m<sup>3</sup></p>	<p>15. Powierzchnia użytkowa</p> <p>1.396 m<sup>2</sup></p>	<p>16. Przeznaczenie pierwotne</p> <p>administracyjne</p>	<p>17. Użytkowanie obecne</p> <p>administracyjne</p>
<p>18. Prace budowlane i konserwatorskie, ich przebieg i dokumentacja</p> <p>Po wojnie doraźne remonty i prace adaptacyjne związane z kilkukrotną zmianą funkcji budynku. W 1991 r. odnowiono elewacje od strony ulicy i rozpoczęto remont generalny. Od strony podwórza przeprowadzono odwilgocenie metodą elektroosmozy. Odnowiono stolarkę okienną i drzwiową. Oczyszczono i uzupełniono posadzki klepkowe. Wprowadzono posadzki marmurowe. Schody w sieni wyłożono marmurem, wstawiono fleki w stopnie schodów z piaskowca. Poddasze częściowo zaadaptowano na pomieszczenia biurowe.</p> <p>Inwentaryzacja architektoniczno-konserwatorska z 1991r.</p>		<p>19. Stan zachowania (fundamenty, ściany zewnętrzne, ściany wewnętrzne, sklepienia, stropy, konstrukcje dachowe, pokrycie dachu, wyposażenie i instalacje)</p> <p>Stan zachowania dobry. Mury stabilne, bez pęknięć, ślady zawilgocenia i wykwitów oraz ubytki i odwarstwienia tynku od strony dziedzińca. Stropy i sklepienia bez odkształceń. Więźba dachowa stabilna, widoczne ślady zawilgocenia na krokwiach. Pokrycie dość szczelne. Rynny spustowe w niezbyt dobrym stanie. Większość struktur zachowała swoje pierwotne cechy. Dobrze zachowana więźba dachowa i stolarka.</p>	
		<p>20. Najpilniejsze postulaty konserwatorskie</p> <p>Dokończyć prace przy elewacji od strony dziedzińca. Poprawić rynny spustowe. Zlikwidować źródło zawilgocenia murów w obrębie dziedzińca.</p>	



21. Akta archiwalne (rodzaj akt, numer i miejsce przechowywania)

Plan katastralny Gminy Miasta Krosna z 1851 roku  
WAP Przemyśl. Księgi gruntowe Gminy Miasta Krosna  
w Sądzie Wojew. w Krośnie.

22. Bibliografia

Kat. Zab. Szt. w Polsce. Seria Nowa.T.I z.1.Krosno,  
Dukla i okolice, oprac. E.Snieżyńska-Stolotowa.  
W-wa 1977. Studium hist.urb. do szczegółowego planu  
red. J.Teodorowicz-Czerepińska, Lublin 1974.S.Kłos,  
Krosno i okolice,W-wa 1987.

23. Źródła ikonograficzne i fotograficzne (rodzaj, miejsce przechowywania, sygnatury)

24. Uwagi różne

25. Opracował

tekst .....mgr. Antoni Bosak.....VII.1994.....  
imię, nazwisko, data, podpis

plany, rysunki .....mgr. Antoni Bosak.....VII.1994.....  
imię, nazwisko, data, podpis

zdjęcia fotogr. ....mgr. Antoni Bosak.....VII.1994.....  
imię, nazwisko, data, podpis

miejsce przechowywania negatywów .....

KARTA PO WYPEŁNIENIU PODLEGA OCHRONIE NA PODSTAWIE PRZEPISÓW PRAWA AUTORSKIEGO !

26. Adnotacje o inspekcjach, informacje o zmianach (daty, imiona i nazwiska wypełniających)

27. Załączniki



1. Miejscowość KROSNO	2. Obiekt (nazwa jak w karcie) Gmach Rady Powiatowej	3. Zawartość wkładki (nazwa obiektu lub materiału uzupełniającego) c.d. opisu, plan orient. i 10 fot.: 1. elew. zach., 2. 3. fasada, 4. elew. zach., 5. 6. 7. fragm. elew. dziedzińca, 8. widok od pd., 9. brama wjazd. i przejazd, 10. sień wejściowa.
--------------------------	---	--

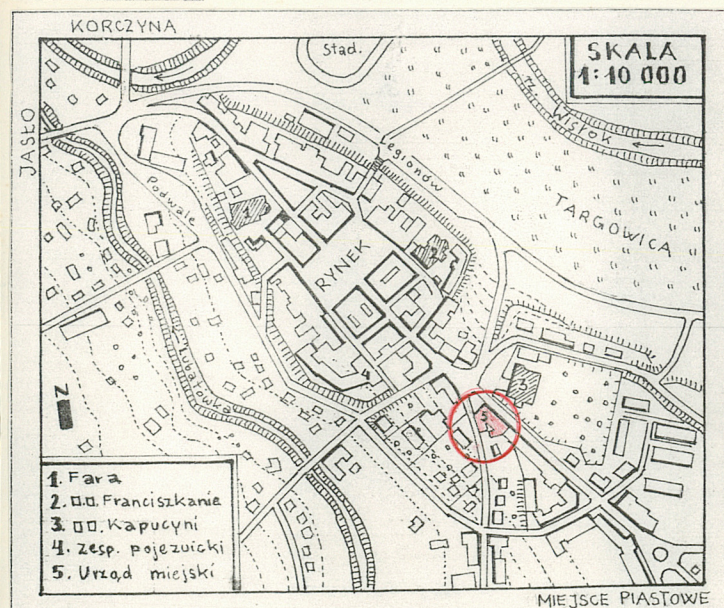
c.d. tekstu z pkt. 13.

Elewacje - od strony ulicy reprezentacyjne, od dziedzińca bez dekoracji. Rozczłonkowane pionowo podwyższonymi ryzalitami, poziomo-gzymbami o prostym profilu. Ryzalitty powyżej parteru mają pilastrowe podziały osiowe. Ścianka kolankowa z podziałem ramowo-płycinowym zrytmizowana kroksztynami podtrzymującymi profilowany, gzyms wieńczący. W zwieńczeniach ryzalitów bogatsza dekoracja w postaci denticuli i ornamentu roślinnego. Okna w większości ozdobione nadokiennikami płytowymi z profilowanym gzymsem.

Elewacja frontowa - 5-osiowa, symetryczna, z 3-osiowym ryzalitem środkowym z podwójnym rzędem okien w II-kondygnacji. Ściankę kolankową zdobią herby: Polski, miasta Krosna i herb złożony 4-polowy z emblematami: 3-korony, szachownica orzeł, orzeł. Elewacja zach. - 8-osiowa, symetryczna, z 2-ryzalitami środkowymi zwieńczonymi attykowo. Elew. wsch. - 7-osiowa, symetryczna, przedłużona o ósmą oś ukośnym narożnikiem. Ryzalit boczny i środkowy podwyższone o jedną kondygnację. Wnętrze - sienie wejściowe zdobione są sztukaterią o kompozycji ramowo-płycinowej z profilowaniem i ornamentem roślinnym. Klatka schodowa ozdobiona faseta i rozetą. Sala rad wyższa od pozostałych sal ozdobiona gzymsem profilowanym, faseta i rozetami oraz niszą z opaską i dekoracją ornamentalną.

Wyposażenie - kute kraty o ornamentyce geometryczno-roślinnej w drzwiach frontowych, w nadświetlach bramy przejazdowej, w wewnętrznych drzwiach wahadłowych. Kute ozdobne balustrady.

Instalacje - elektryczna, gazowa, wodno-kanalizacyjna, co., telefoniczna.



1.



2.

Wkładkę założył: mgr. Antoni Bosak, VII. 1994.  
(imię, nazwisko data)

Miejsce przechowywania negatywów: u A. Bosaka





3.



4.



5.



6.



7.



8.



9.



10.



1. Miejscowość KROSNO	2. Obiekt (nazwa jak w karcie) Gmach Rady Powiatowej	3. Zawartość wkładki (nazwa obiektu lub materiału uzupełniającego) 6 fot.: 1. klatka schodowa główna, 2. drzwi obu klatek schod., 3. 4. sala rad, 5. wieżba dachu mansardowego, 6. wieżba dachu nad skrzydłem wsch.
--------------------------	---	---



1.



2.



3.



5.



4.



6.

Wkładkę założył:

mgr. Antoni Bosak, VII. 1994  
(imię, nazwisko data)

Miejsce przechowywania negatywów: u A. Bosaka