

1. Obiekt

DOM MIESZKALNY

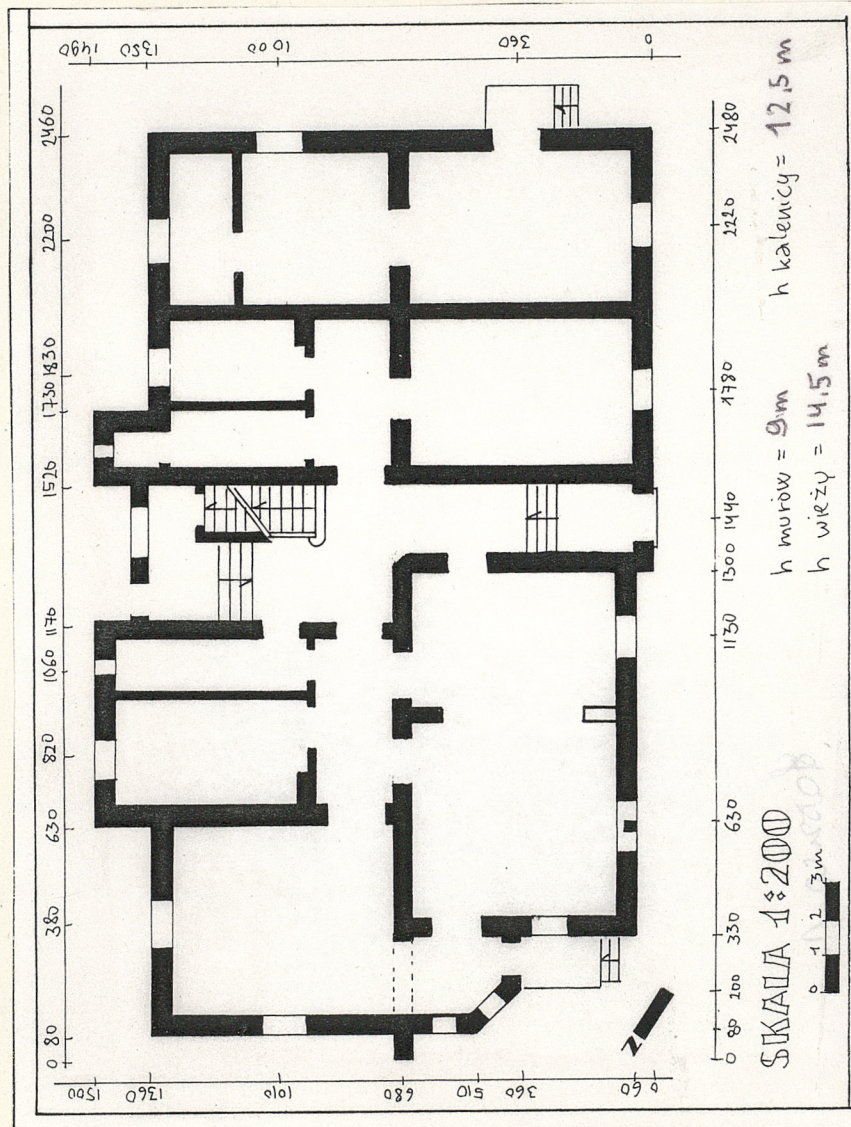
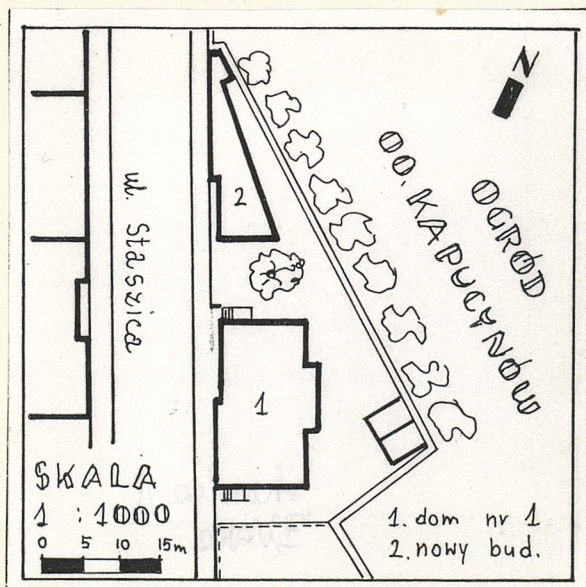
2. Czas powstania

1903

3. Miejscowość

KROSNO

11 Zdjęcia. rzut, przekrój, sytuacja, orientacja



4. Adres

Staszica 1

nr hipoteczny lw 744

5. Przynależność administracyjna

województwo krośnieńskie

gmina Krosno

6. Poprzednie nazwy miejscowości

7. Przynależność administracyjna  
przed 1 VI 1975

województwo rzeszowskie

powiat Krosno

8. Właściciel i jego adres

9. Użytkownik i jego adres

j.w., sklep Sanmed, salon  
fryzjerski

10. Rejestr zabytków

Nr

A-151

data

23.06.1989



Parcela bud. oznaczona nr katastr. 551 została w 1902 r. zakupiona przez Stanisława Bergmana. Z roku 1903 pochodzi projekt domu wykonany przez J. Sasa-Zubrzyckiego. W 1906 w zapisach hipotecznych odnotowano, iż na parceli nr 551 stanął budynek. W latach 30-tych na skutek podziału majątku połowa budynku została w rękach Bergmanów a druga połowa przeszła na własność Maciejowskich. Obecnie jest w posiadaniu spadkobierców po tychże rodzinach. Dom zbudowany jest w stylu willowym z dominacją pierwiastka estetyki picturesque.

Dom usytuowany jest na pd. od starego miasta przy dawnym trakcie węgierskim ob. ul. Staszica, we wschodnim pasie jej luźnej zabudowy, na niewielkiej parceli przylegającej do murów ogrodu OO Kapucynów. W pn. narożu parceli na miejscu ogródka budowany jest obecnie nowy pawilon handlowy.

Materiał, technika: dom murowany, licowany zendrówką, dekoracja sztukatorska wykonana w tynku. Cokół kamiennie-cegłany, otynkowany. Piwnice sklepienie odcinkowo, stropy belkowe z podsufitką. Wieżba dachowa konstrukcji płatwiowo-kleszczowej. W części wieżowej okap rozszerzony ozdobną konstrukcją belek i zastrzałów. Dach kryty dachówką ceramiczną. Posadzki klepkowe, dębowe, trylinka cementowa 2-barwna, wylewki cementowe, podłogi białe. Schody 1-biegowe, kamienne, 2-biegowe kamienne i drewniane wsparte na policzkach stalowych. Balkony - płyta Kleina na wspornikach, drewniane na belkach. Balustrady kute, ozdobne, oraz balustrady drewniane, tralkowe. Otwory okienne o zróżnicowanej wielkości, prostokątne, sklepienie odcinkowo i ostrołukowo, pojedyncze oraz tworzące grupy biforiów i triforiów. Okna ze słupkami i ślaniem z ciosów piaskowca 3-dzielne. Okna ościeżnicowe, półskrzynkowe 1 i 2-skrzydłowe z nadświetlem, niektóre z podziałem szczeblinowym. Otwory drzwiowe prostokątne, sklepienie odcinkowo, wysokie. Drzwi 1 i 2-skrzydłowe, pełne i przeszklone, niektóre z nadświetlem, płycinowe.

Rzut - prostokątny, umiarkowanie rozczłonkowany. Układ wnętrz 2-traktowy z sienią przelotową rozszerzoną w tylnym trakcie otwartą klatką schodową. W części środkowej trakty rozdzielone krótkimi, symetrycznymi względem sieni przedpokojami. Tylny ryzalit mieścił pionowy sanitarny połączony balkonem komunikacyjnym. Kondygnacje parteru i piętra mają podobny układ.

Bryła - budynek piętrowy w całości podpiwniczony, 2-kondygnacyjny z poddaszem mieszkalnym w 3-kondygnacyjnej wieży narożnej. Bryła zwarta urozmaicona płaskimi ryzalitami i 3-bocznie ukształtowaną werandą przebiegającymi przez obie kondygnacje w partii dachu jest urozmaicona. Dach 2-spadowy złamany w kształcie litery "L" przechodzący nad werandą w wielospadowy, przepruty jest 4-boczną wieżą, nakrytą dachem namiotowym. W połaciach dachu umieszczone są lukarny. Kominy mają ozdobne nastawy.

Elewacje - frontowa i boczne ujęte są w poziome pasy naprzemian ceglane i tynkowane, obejmujące parter. Okna ujęte są w proste opaski. Powyżej, elewacje ceglane ozdobione są wyłącznie sztukatorskimi opaskami okiennymi, o uszakowanym kształcie nadokienników o kotarowo ukształtowanym sfazowaniu krawędzi wewnętrznych. Krawędzie wieży w II i III kondygnacji są boniowane. Weranda w obu kondygnacjach podparta jest skarpą. Wejście frontowe ujęte jest w portal zwieńczony ozdobnym 3-palczastym szczytem. Ryzalit frontowy zwieńczony jest ozdobnym szczytem o palczastym grzbiecie i 3-półowym płycinowym podziale, z motywem schodkowym. W partii wieżowej okna i blendy tworzą zwarte szerokie pola. Strefa podokapowa wieży opasa na jest gęstym wieńcem ozdobnie ciosanych zastrzałów. Elewacja tylna jest jednolicie otynkowana.

Wnętrze - klatka schodowa rozwiązana z lekkością i dekoracyjnie. Stalowa belki policzków, oraz belki spocznikowe pokryte częściowo zachowaną polichromią. Wieża w górnej kondygnacji zaplanowana była jako pracownia malarska.



14. Kubatura	15. Powierzchnia użytkowa	16. Przeznaczenie pierwotne	17. Użytkowanie obecne
3200 m <sup>3</sup>	960 m <sup>2</sup>	mieszkalne	mieszkalne, usługowo-handlowe
18. Prace budowlane i konserwatorskie, ich przebieg i dokumentacja		19. stan zachowania (fundamenty, ściany zewnętrzne, ściany wewnętrzne, sklepienia, stropy, konstrukcje dachowe, pokrycie dachu, wyposażenie i instalacje)	
<p>Po zniszczeniach wojennych dach był remontowany. Zlikwidowano wówczas facjatki doświetlające poddasze. Zmodernizowano pionory sanitarne. Fundamenty wieży sanitariatów wzmocniono betonowymi plombami. Wymieniono część stolarki okiennej. Wstawiono nowe drzwi frontowe, cofnięto je nieco w głąb sieni. W murach obwodowych wykuto 2 nowe otwory drzwiowe. Taras w narożu pn.-zach. zyskał nową funkcję komunikacyjną. W latach 90-tych przeprowadzono gruntowny remont dachu wymieniając część belek konstrukcyjnych i część pokrycia. Zrekonstruowano facjatki. Na terenie ogródka, wzdłuż muru klasztoru OO Kapucynów wybudowano nowy pawilon handlowy.</p>		<p>Dobry. Fundamenty i mury bez śladów pęknięć i zawilgoce- nia. Stropy w dobrym stanie. Więźba dachowa częściowo przekształcona - w dobrym stanie. Pokrycie dachu szczelne. Nastawy kominów dekoracyjna ciesiołka, elementy kute - w dobrym stanie, stolarka, schody i posadzki również. Tynki elewacji zwłaszcza tylnej ze śladami plam i złuszczeń.</p>	
		20. Najpilniejsze postulaty konserwatorskie	
		<p>Wprowadzając funkcje usługowo-handlową w obrębie parteru, należy zachować umiar w przekształceniach adaptacyjnych. Antenę satelitarną należy umieścić w mniej eksponowanym miejscu.</p>	



21. Akta archiwalne (rodzaj akt, numer i miejsce przechowywania)

Projekt budynku wykonany w 1903 r. przez J. Sasa-Zubrzyckiego przechowywany w archiwum rodzinnym u M. Rajchla. Plan katastralny gminy Krosno z 1913 r. Miejski Urząd Geodezji w Krośnie. Księga gruntowa gminy katastralnej Krosno. Sąd Wojewódzki w Krośnie.

22. Bibliografia

Katalog Zabytków Sztuki w Polsce. T. XIII, Krosno, Dukla i okolice, red. E. Śnieżyńska-Stolotowa i Fr. Stolot. W-wa 1977 s. 102.

23. Źródła ikonograficzne i fotografia (rodzaj, miejsce przechowywania, sygnatury)

24. Uwagi różne

fotografia 1/ elewacja frontowa

25. Opracował

tekst mgr Antoni Bosak V 1993 r.

imię, nazwisko, data, podpis

plany, rysunki mgr Antoni Bosak V 1993 r.

imię, nazwisko, data, podpis

zdjęcia fotogr. mgr Antoni Bosak V 1993 r.

imię, nazwisko, data, podpis

miejsce przechowywania negatywów J.W.

Karta po wypełnieniu podlega ochronie na podstawie przepisów prawa autorskiego

26. Adnotacje o inspekcjach, informacje o zmianach (daty, imiona i nazwiska wypełniających)

27. Załączniki

Wkładka

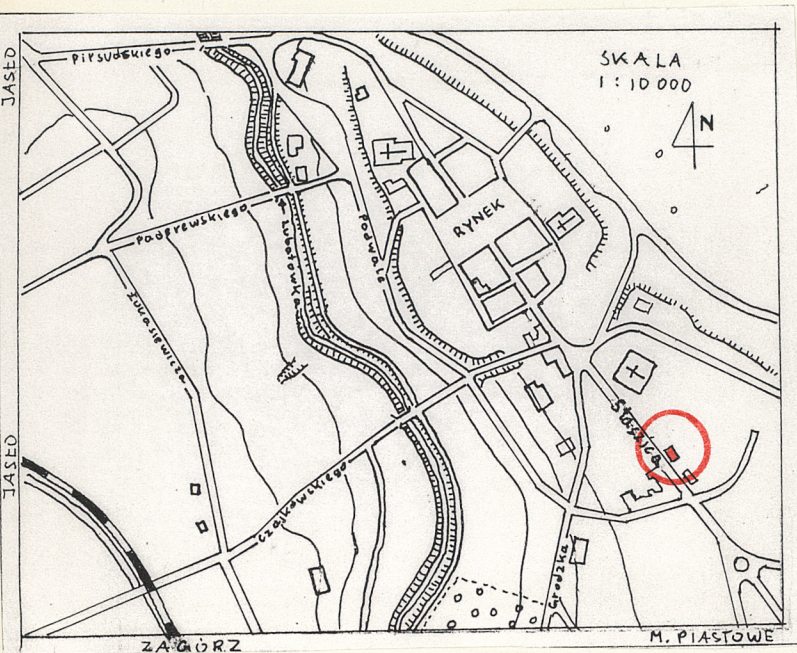


1. Miejscowość <b>KROSNO</b>	2. Obiekt (nazwa jak w karcie) <b>Dom mieszkalny</b>	3. Zawartość wkładki (nazwa obiektu lub materiału uzupełniającego) c.d. tekstu pot. 13, plan orientacyjny i 3 fotografie: 1/fragment elew. pn., 2/ elew. pd. 3. elew. tylna.
---------------------------------	---	--

c.d. tekstu poz. 13.

Wyposażenie - na szczycie wieży kutły wiatrowskaz.

Instalacje: elektryczna, wodno-kanalizacyjna, gazowa, telefoniczna.



Wkładkę założył: mgr A. Bosak V 1933 r.  
(imię, nazwisko, data)

Miejsce przechowywania negatywów: J.W.

jed. W.A. Olsztyn z. 135/S  
OZGraf. Z.P. Ostróda z. 676 n. 40 000

Wzór ODZ 1978 r.