

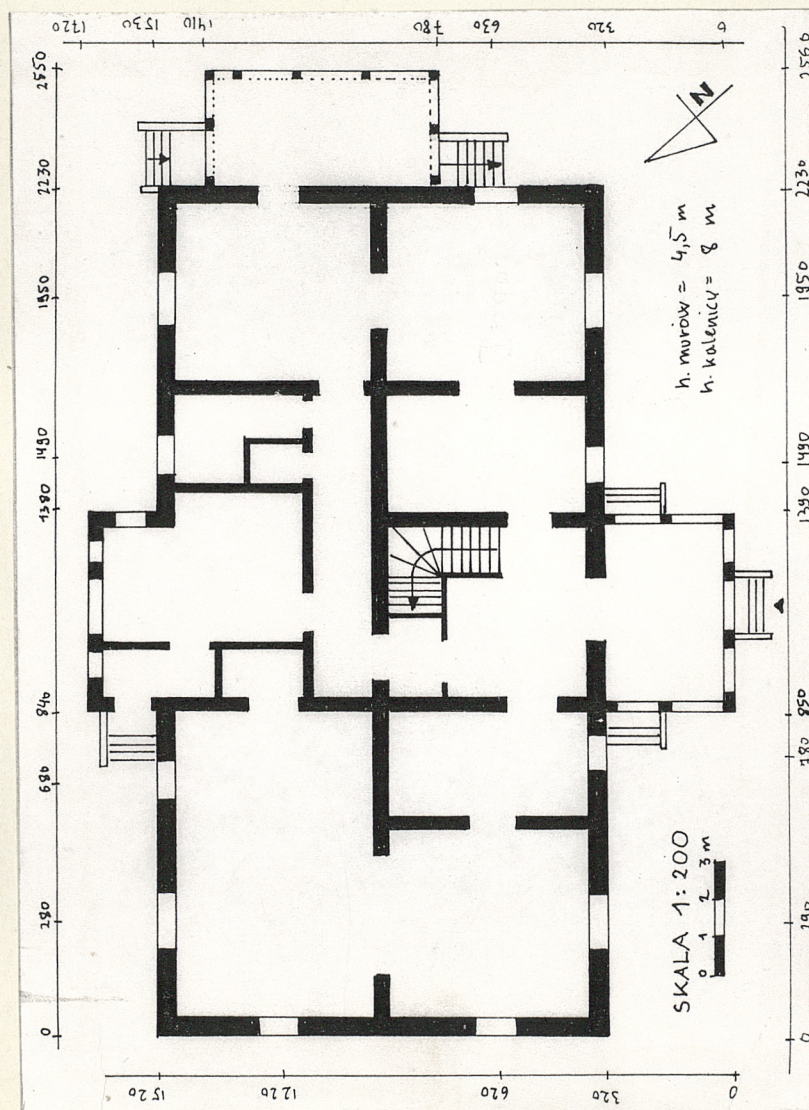
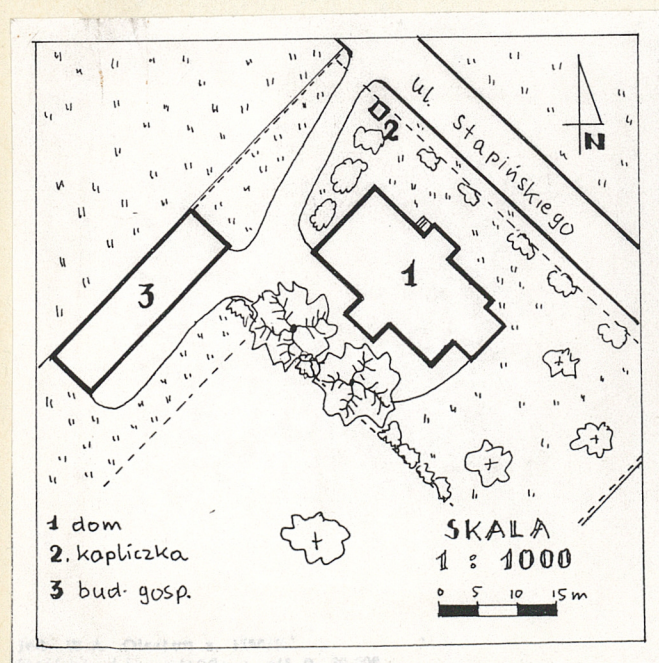
1 Obiekt

DOM MIESZKALNY /DWOREK/

2 Czas powstania
k.XIXw.

3 Miejscowość
KROSNO

11 Zdjęcia rzut, przekroj, sytuacja, orientacja



4 Adres

Krosno, ul. Stapińskiego 6

nr hipoteczny LWH 50

5 Przynależność administracyjna

województwo krośnińskie

gmina

Krosno

6 Poprzednie nazwy miejscowości

Krościenko Niżne

7 Przynależność administracyjna
przed 1 VI 1975

województwo rzeszowskie

powiat

Krosno

8

9 Użytkownik i jego adres

10 Rejestr zabytków

Nr

A-217

data

5.11.1990

12. Autorzy, historia obiektu, określenia stylu.

Parcelę nr. katastr. 49 jako budowlaną wpisano do księgi hipotecznej w 1892r. Datę tę można z przybliżeniem wiązać z czasem powstania zabytku. Na planie katastralnym z 1913r. budynek jest zaznaczony w kształcie zbliżonym do dzisiejszego lecz bez werandy wsch. W 1892 parcela wchodziła w skład majątku ziemskiego należącego do Ludwika Sitarskiej. W latach 1892 - 1912 majątek uległ stopniowej parcelacji. W 1906 dom przeszedł na rzecz Ameli z Sitarskich Bogackiej, a w 1930 na rzecz [redacted]. Tenże będąc dr medycyny urządził w zach. części budynku reprezentacyjny gabinet i pokój z kominkiem w stylu lat 30-tych. Być może wtedy została dobudowana przeszklona weranda wsch. oraz posadzone drzewa i krzewy ozdobne. Dom zbudowany jest w stylu eklektycznym.

13. Opis sylwetki, materiałów i konstrukcja, rzut, bryła, elewacje, wnętrza, wyposażenie, instalacje

Usytuowany jest na pn.-wsch. skraju miasta, przy ul. Stapińskiego skupiającej luźną zabudowę typu wiejskiego na kształt ulicówki; nieopodal skrzyżowania z ulicą Korczyńską; na ogrodzonej siatką dużej parceli z murowaną kapliczką od frontu i murowanym budynkiem gospodarczym z tyłu.

Materiał, technika - dom murowany z cegły ceramicznej, otynkowany. Cokół z piaskowca łamanego i cegły. Gzymsy szczytów licowane zendrówką. Szczyty facjat oszalowane pionowo. Weranda konstrukcji słupowo-ramowej - ścianki otynkowane. Sklepienia piwnic odcinkowe i odcinkowe na belkach. Stropy drewniane z podsufitką, w jednym z pomieszczeń z belkowaniem dekoracyjnym. Taras z płytą kleina. Dach o ustroju krokwiowym z jętką podpartą dwiema ścianami stolcowymi wzmocnionymi zastrzałami, kryty blachą. Daszki boczne również kryte blachą. Podłogi białe, posadzki klepkowe, ceramiczne, wylewki cementowe. Schody drewniane, dębowe, policzkowe 1-biegowe z zakrętem. Schody zewnętrzne kamienne i betonowe. Otwory okienne prostokątne, sklepienie płasko i łukiem pełnym. Okna ościeżnicowe 1,2 i 3 skrzydłowe z nadświetlem, na werandzie okna krosnowe z wielopółowym podziałem szczeblinowym. Otwory drzwiowe prostokątne. Drzwi 1 i 2 skrzydłowe oraz wahadłowe, przeszklone, płycinowe. Arkady ganku sklepienie łukiem pełnym.

Rzut - prostokątny. Na osi budynku od frontu ganek w formie ryzalitu, od tyłu ganek arkadowy otwarty, od wsch. weranda przeszklona - dostępna tak z wewnątrz jak i z zewnątrz. Pod werandą wejście do piwnic, na zewnątrz budynku. Dom 2-traktowy. Sień w tylnym traktie z osłoniętymi schodami. Pomieszczenia w układzie amfiladowym, w środkowej frontowej części mocno przekształcony z korytarzykiem wewnętrznym.

Bryła - budynek parterowy, częściowo podpiwniczony, poddasze w części użytkowe. Bryła zwarta. Dach główny 2-spadowy ujęty w attykowe szczyty. Facjata w pd. połaci oraz dach ganku rozwiązane podobnie. Facjaty po obu stronach facjaty nakryte daszkami 2-spadowymi z parawanowym trójkątnym szczytem. Weranda ościanach niższych od ścian budynku nakryta dachem pulpitem 3-spadowym. Nad gankiem tylnym odkryty taras.

Elewacje - gładko otynkowane. Cokół rustykowany. Naroża boniowane. Gzymsy wieńczący wydatny, profilowany. Szczyty attykowe mają profil ślimacznicy i stopni okonturowanych dekoracyjnie cegłą. Otwory okienne z profilowanym gzymsem podokiennym. Ganek arkadowy, z impostami, zwieńczony profilowanym gzymsem. Rytm arkad powtórzony w cokołach balustrady tarasu.

Wnętrze - przestrzeń dwóch sąsiednich pokoi, od zach. otwarte ku sobie szerokim otworem w oprawie stolarskiej. Pokój obok w stylu myśliwskim zdobiony ceglane oblicowania węgarów drzwiowych, kominka oraz kroksztynów podtrzymujących ozdobne belkowanie.

Wyposażenie - kominek.

Instalacje - elektryczna, gazowa, c.o., wodno-kanalizacyjna, telefoniczna, wentylacja grawitacyjna.

<p>14. Kubatura</p> <p>1455 m³</p>	<p>15. Powierzchnia użytkowa</p> <p>341 m²</p>	<p>16. Przeznaczenie pierwotne</p> <p>mieszkalne</p>	<p>17. Użytkowanie obecne</p> <p>mieszkalne</p>
<p>18. Prace budowlane i konserwatorskie, ich przebieg i dokumentacja</p> <p>Remonty prowadzone były doraźnie w miarę zużywania się poszczególnych struktur. Od 1991 rozpoczęto remont kapitalny. W wyniku adaptacji do nowych potrzeb mieszkalnych przekształceniu uległa środkowa część środkowego traktu. Wyburzono i przesunięto niektóre przepierzenia tworząc nową jakość przestrzenną. Podłogi białe zastąpiono posadzkami ceramicznymi. Wymieniono część stolarki. Zainstalowano c.o. Do kwietnia 1992 remont objął tylko wspomnianą część budynku. W lipcu odnowiono elewacje.</p>		<p>19. stan zachowania (fundamenty, ściany zewnętrzne, ściany wewnętrzne, sklepienia, stropy, konstrukcje dachowe, pokrycie dachu, wyposażenie i instalacje)</p> <p>Stan techniczny budynku dobry. Tynki elewacji zniszczone. Na wskutek prac prowadzonych kiedyś przy oknach zniszczone zostały opaski. Podłogi białe zużyte. Większość wnętrza zachowała swój zabytkowy charakter, te które objęto remontem zatraciły go.</p> <p>20. Najpilniejsze postulaty konserwatorskie</p> <p>Dotychczas wykonane prace remontowe nie uwzględniają zabytkowego charakteru obiektu. Prowadzone są metodą gospodarczą bez dokumentacji. Należy zaniechać dalszych przekształceń przestrzeni budynku, a nowe struktury staranniej dopasowywać pod względem materiału i formy do wcześniej zastanych. Wskazane jest uzgodnienie projektowanych prac remontowych z konserwatorem zabytków.</p>	

21. Akta archiwalne (rodzaj akt, numer i miejsce przechowywania)

Plan katastralny miasta Krosna z 1913r. Miejskie
Biuro Geodezji
Księga gruntowa gminy katastralnej Krosno. Sąd Wojew.
w Krośnie.

22 Bibliografia

23 Źródła ikonograficzne i fotografia (rodzaj, miejsce przechowywania, sygnatury)

24. Uwagi różne

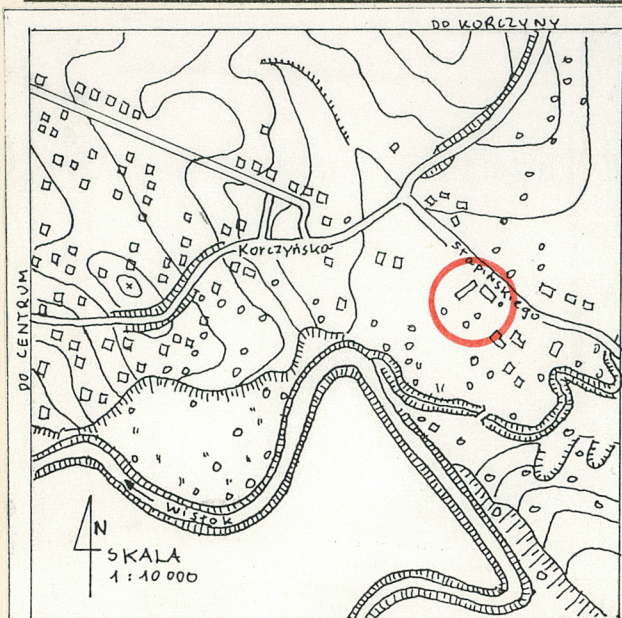
25. Opracował
tekst mgr Barbara Bosak IX - XI 1992r. *Barbara Bosak*
plany, rysunki mgr Barbara Bosak IX - XI 1992r. *Barbara Bosak*
zdjęcia fotogr. mgr Antoni Bosak IV 1992r. *Antoni Bosak*

miejsce przechowywania negatywów
Karta po wypełnieniu podlega ochronie na podstawie przepisów prawa autorskiego

26 Adnotacje o inspekcjach, informacje o zmianach (daty, imiona i nazwiska wypełniających)

27 Załączniki

1. Miejscowość KROSNO	2. Obiekt (nazwa jak w karcie) DOM MIESZKALNY /DWOREK/	3. Zawartość wkładki (nazwa obiektu lub materiału uzasadniającego) plan orientacyjny i 5 fotografii 1.elewacja wsch. 2.elewacja zach. 3.elewacja pn. 4.elewacja pd. 5.pokój myśliwski
---------------------------------	--	---



mgr Barbara Bosak IX - XI 1992r.

Wkładkę założył:
(imię, nazwisko, data)

Miejsce przechowywania negatywów:

jed. W.A. Olsztyn z. 135/S
OZGraf. Z.P. Ostroda z. 876 n. 40 000

Wzór ODZ 1978 r.