

1. Obiekt

SEMINARIUM MĘSKIE

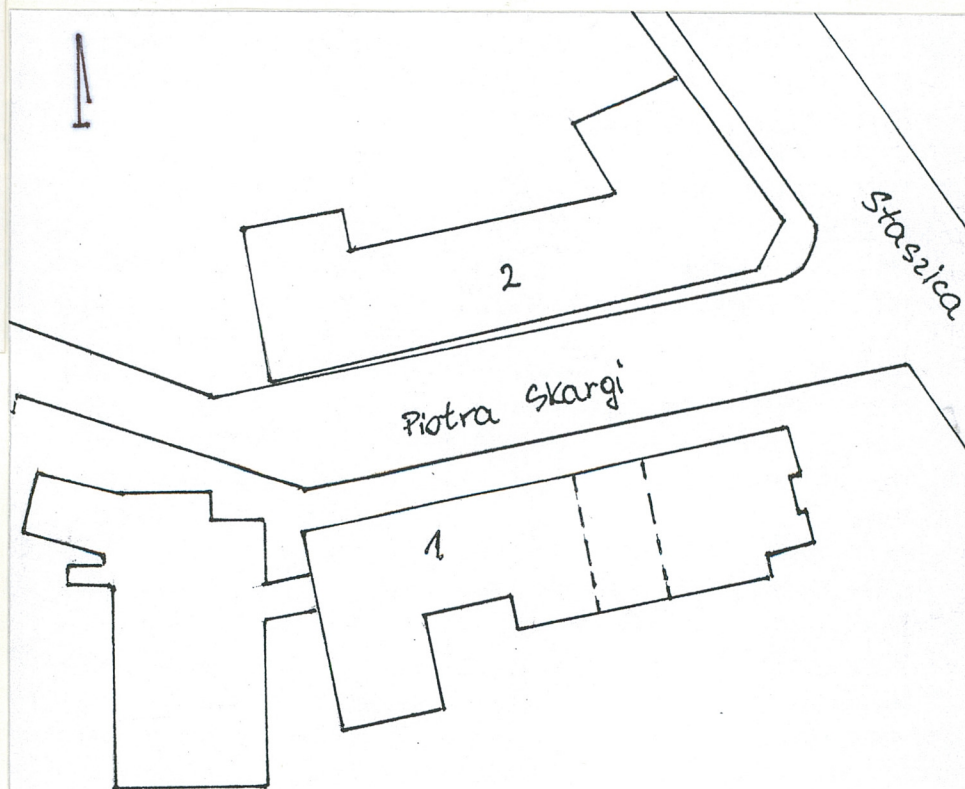
2. Czas powstania
1898 r.

3. Miejscowość
KROSNO

11. Zdjęcia, rzut, przekrój, sytuacja, orientacja



1:10.000



LEGENDA:

1. SEMINARIUM MĘSKIE
2. LICEUM IM. MIKOŁAJA KOPERNIKA

SKALA 1:1000

4. Adres
ul. Piotra Skargi 3

nr hipoteczny dz. 2481/1

5. Przynależność administracyjna
województwo ...**PODKARPACKIE**.....
gmina**Miasto Krosno**.....

6. Poprzednie nazwy miejscowości
Krosien, Krosno, Croszno, oppidum
Crosnense, Krossin

7. Przynależność administracyjna
przed 1 VI 1975 **RZESZOWSKIE**
województwo**Krosno**.....
powiat

8. Właściciel i jego adres
Urząd Miasta
ul. Lwowska 24 38-400 Krosno

9. Użytkownik i jego adres
Gimnazjum nr 1
ul. Piotra Skargi 3 38-400 Krosno

10. Rejestr zabytków
Nr**Nr A-336**..... data**01.08.1995 r.**.....
1188

Obiekt został wzniesiony w części miasta, która na przełomie XIX/XX w. była tworzona z myślą o centrum administracyjno – kulturalnym. Budynek był zaprojektowany i wybudowany dla potrzeb Seminarium Męskiego w 1899 r., które po trzech latach budowy zostało przeniesione z dotychczasowego budynku, znajdującego się w Pałacu Biskupim. Elewację budynku i nadzór nad jej wykonaniem sprawował Teodor Marian Talowski. Budynek podzielono na dwie części szkołę i internat, który został oddany do użytku w 1904 r. Pierwszym dyrektorem Seminarium w latach 1895-1899 był Jan Krawczyk. W latach 1914 – 1915 w budynku szkoły stacjonowały wojska austriackie. W 1932 r. seminaria nauczycielskie uległy likwidacji. W 1937 zostało utworzone Państwowe Liceum Pedagogiczne Męskie, które funkcjonowało tu do wybuchu II wojny światowej. Podczas działań wojennych budynek został przeznaczony na potrzeby wojsk niemieckich. Po zniszczeniach wojennych odbudowany dzięki pomocy mieszkańców Krosna. Po wojnie Liceum Pedagogiczne funkcjonowało w budynku szkoły do 1960 r. W 1961 r. powołano do życia Studium Nauczycielskie. Budynek został wtedy powiększony o przewiązkę i zaadoptowano na cele dydaktyczne strych. Studium uległo likwidacji w 1970 r. a w jego miejsce powstało Państwowe Studium Kulturalno – Oświatowe i Bibliotekarskie. W 1983 r. utworzono zakład szkolny w skład, którego wchodziły: Studium Nauczania Początkowego, Państwowe Studium Kulturalno – Oświatowe i Bibliotekarskie, Państwowa Szkoła Ćwiczeń i Policealne Studium Zawodowe dla Pracujących. W 1984 w budynku szkoły mieściło się Studium Nauczycielskie, które w 1988 r. stało się punktem konsultacyjnym WSP w Rzeszowie. W 1989 r. zlikwidowano Zespół Szkół. W roku 1999 uchwałą Rady Miejskiej budynek szkoły przeznaczono dla nowo powołanego Gimnazjum nr 1.

SYTUACJA: budynek zlokalizowany w obszarze śródmiejskim, na południowy zachód od Starego Miasta. Na parceli znajdującej się po zachodniej stronie ul. Piotra Skargi. Po przeciwnej stronie ulicy znajduje się Liceum im. Mikołaja Kopernika. Od strony wsch. w zwartej zabudowie, od strony zachodniej dobudowana sala gimnastyczna.

MATERIAŁ, KONSTRUKCJA, TECHNIKA: budynek murowany z cegły ceramicznej, otynkowany we wewnątrz i częściowo na zewnątrz. Dach o konstrukcji mansardowej nad częścią główną budynku, 2 i 4 połaciowymi nad skrzydłami w elewacji tylnej. Kryty dachówką ceramiczną. Budynek boniowany w części parteru. Cokół obłożony kamieniem piaskowcowym i częściowo betonem. Stropy w starej części budynku drewniane, w nowej żelbetowe, kleina. Na korytarzach sklepienia krzyżowo – żebrowe wzmocnione gurtami schodzącymi się w pilastry. Pilastry połączone fryzem schodkowym. W części pomieszczeń skrzydła pod. – wsch. sklepienia kolebkowe. Wieżba dachowa drewniana o konstrukcji płatwiowej. Podłogi w starej części budynku parkiet ułożony w jodełkę. W części dobudowanej i na korytarzach podłoga lastrykowa. Stolarka okienna w elewacji frontowej pierwotna. Okna w konstrukcji ościeżnicowej. W elewacji tylnej okna wymienione na nowe, formą dopasowane do stylu budynku. Jedynie okna w dobudowanej przewiązce nowe zamknięte prosto. Drzwi 1-2 – skrzydłowe, drewniane, wielopłycinowe. Schody zewnętrzne lastrykowe, 1-biegowe. Schody wewnętrzne wejściowe i w obrębie jednej kondygnacji lastrykowe 1- biegowe; łączące I i II kondygnacje lastrykowe 2-biegowe powrotne z podestem; schody z III kondygnacji na strych kamienne z piaskowca 2- biegowe powrotne z podestem. Balustrada żelazna kuta.

RZUT: budynek jest w kształcie litery „U”, 1,5 – traktowy z tylnymi skrzydłami, 6- osiowy. Skrzydło zachodnie 1,5 – traktowe, 2 – osiowe. Skrzydło wschodnie 2,5 – traktowe, 3- osiowe. Z dwoma ryzalitami w elewacji frontowej i jednym w elewacji wschodniej. Układ parteru odpowiada układom II i III kondygnacji

BRYŁA: budynek 3- piętrowy, częściowo podpiwniczony z poddaszem. Bryła zwarta z dwoma skrzydłami od strony południowej, połączonymi dobudowaną przewiązką w elewacji tylnej. Od strony zachodniej dobudowana sala gimnastyczna połączoną z budynkiem Seminarium przewiązką. Do elewacji wschodniej dobudowany łącznik z sąsiednim budynkiem, z szerokim przejazdem na boisko szkolne. W elewacji frontowej budynek urozmaicony dwoma płaskimi ryzalitami zwieńczonymi neogotyckimi szczytami. Elewacja zachodnia urozmaicona płaskim szerokim ryzalitem i blendami okiennymi. Niektóre otwory okienne w skrzydłach w elewacji tylnej w formie blend. Dachy nad częścią główną mansardowy z 2- lukarnami od strony zachodniej, na skrzydłami tylnymi 2 i 4 – spadowe.

ELEWACJE: pierwotny budynek podzielony kompozycyjnie na 3 poziome pasy: cokół, boniowany parter, częściowo tynkowany II kondygnacja i częściowo cegła ceramiczna - do wysokości okapu dachowego. Frontowa- 11- osiowa, z dwoma ryzalitami umieszczonymi symetrycznie. Cokół kamienny dalej parter boniowany do wysokości śłemienn okiennych. Otwory okienne i drzwiowe ujęte w pełne łuki ozdobione wyodrębnionymi kłincami. Pomiędzy poszczególnymi otworami na wysokości śłemienn okiennych znajdują się kamienne konssole. Pomiędzy otworami okiennymi I i II kondygnacji znajdują się ozdobne ankry. Elewacja II kondygnacji tynkowana do wysokości śłemienn okiennych. Otwory okienne zamknięte łukiem odcinkowym. Okna zamknięte prosto fryzem schodkowym w nadświetlu. Kondygnacja II piętra zwieńczona fryzem kordonowym. Powyżej śłemienn okiennych II kondygnacji elewacja nie tynkowana. Otwory okienne III piętra zamknięte łukiem odcinkowym. Elewacja zwieńczona jest fryzem arkadowym, ponad którym znajduje się schodkowy fryz okapowy. Ryzality zakończone schodkowo.

<p>14. Kubatura</p> <p>14.420 m³</p>	<p>15. Powierzchnia użytkowa</p> <p>1.742 m²</p>	<p>16. Przeznaczenie pierwotne</p> <p>oświatowe</p>	<p>17. Użytkowanie obecne</p> <p>oświatowe</p>
<p>18. Prace budowlane i konserwatorskie, ich przebieg i dokumentacja</p> <p>Budynek remontowany po zniszczeniach wojennych. W latach 60-tych pomiędzy budynkiem szkoły a sąsiednim dobudowano przewiązkę. Gruntownie wyremontowano budynek szkoły: odmalowano wszystkie pomieszczenia, wymieniono posadzki, zlikwidowano zagrzybienie i zawilgocenie budynku, uzupełniono ubytki w tynku. W latach 80-tych poszerzono budynek w elewacji południowej o dobudowane pomieszczenia, pomiędzy skrzydłami, wymieniono instalację centralnego ogrzewania. W latach 1992-1994 r. wykonano remont dachu: więźby, pokrycia dachowego i wieżyczek. W latach 1995 - 2000 r. po stronie wsch. budynku dobudowano salę gimnastyczną (Projekt architektoniczno - budowlany budynku sali gimnastycznej, M. Krukier, 1995, archiwum WUOZ Delegatura w Krośnie). W latach 2001 - 2002 wymieniono większość okien. W roku 2003 remontowano schody między I a II kondygnacją, w 2004 r. remontowano posadzkę.</p>		<p>19. Stan zachowania (fundamenty, ściany zewnętrzne, ściany wewnętrzne, sklepienia, stropy, konstrukcje dachowe, pokrycie dachu, wyposażenie i instalacje)</p> <p>Stan techniczny budynku dobry. Niewielkie ubytki w tynku. Więźba stabilna. Część pierwotnej stolarki okiennej nadaje się do wymiany.</p>	
		<p>20. Najpilniejsze postulaty konserwatorskie</p> <p>Uzupełnić ubytki w tynku zewnętrznym</p>	

21. Akta archiwalne (rodzaj akt, numer i miejsce przechowywania)

Akta Sądu Rejonowego w Krośnie.

22. Bibliografia

1. Studium historyczno-urbanistyczne Krosna red. J. Teodorowicz - Czerpińska mps. PKZ Lublin 1974,
2. Krosno- Studium z dziejów miasta i regionu, red. F. Leśniaka, T. IV. Krosno 2002
3. Dzieje Zakładów Kształcenia Nauczycieli w Krośnie, red. A. Meissner, A. Krzanowski, t. I, Krosno 1997

23. Źródła ikonograficzne i fotograficzne (rodzaj, miejsce przechowywania, sygnatury)

24. Uwagi różne

25. Opracował

tekst Anna Mazurek, październik 2004 r. *Mazurek*
imie, nazwisko, data, podpis
 plany, rysunki Anna Mazurek, październik 2004 r. *Mazurek*
imie, nazwisko, data, podpis
 zdjęcia fotogr. Anna Mazurek, październik 2004 r. *Mazurek*
imie, nazwisko, data, podpis
u autora
 miejsce przechowywania negatywów

KARTA PO WYPEŁNIENIU PODLEGA OCHRONIE NA PODSTAWIE PRZEPISÓW PRAWA AUTORSKIEGO !

26. Adnotacje o inspekcjach, informacje o zmianach (daty, imiona i nazwiska wypełniających)

27. Załączniki

2 wkładki

1. Miejscowość Krosno	2. Obiekt (nazwa jak w karcie) Seminarium Męskie	3. Zawartość wkładki (nazwa obiektu lub materiału uzupełniającego) c.d. pkt. 13
---------------------------------	--	---

c.d. pkt. 13 – Opis (sytuacja, materiał, rzut, bryła, elewacje, wnętrze, wyposażenie, instalacje)

Elewacja tylna – powtarza układ kompozycyjny w poziome pasy. Skrzydło pod. – zach. 4- osiowe, skrzydło pod. – wsch. 2- osiowe. Otwory okienne i drzwiowe I piętra zamknięte łukiem pełnym bez elementów ozdobnych. W II kondygnacji otwory okienne zamknięte łukiem odcinkowym, z fryzem w nadświetlu. Otwory okienne III kondygnacji zamknięte łukiem odcinkowym. Część otworów tej kondygnacji jest w formie blend. Układ okien w skrzydle południowo – wschodnim nie symetryczny w stosunku do reszty budynku.

Elewacja wschodnia – dobudowany łącznik z sąsiednim budynkiem

Elewacja zachodnia – w ryzalicie dobudowana przewiązka łącząca budynek szkoły z nową salą gimnastyczną. 6- osiowa, w ryzalicie otwory okienne z oknami, w dwóch skrajnych osiach budynku blendy na wysokości II i III kondygnacji. Układ kompozycyjny w formie trzech poziomych pasów taki jak w elewacji frontowej.

WNĘTRZE: korytarze sklepione sklepieniem krzyżowo – żebrowym wzmocnionym gurtami, połączonymi pilastrami. Pilastry połączone fryzem schodkowym

WYPOSAŻENIE: zachowały się 2 piece kaflowe, częściowo stolarka okienna i drzwiowa

INSTALACJE: elektryczna, gazowa, wodno-kanalizacyjna, telefoniczna, internet

Wkładkę założył: Anna Mazurek *Mazurek*
Miejsce przechowywania negatywów: u autora

1. Miejscowość	2. Obiekt (nazwa jak w karcie)	3. Zawartość wkładki (nazwa obiektu lub materiału uzupełniającego)
Krosno	Seminarium Męskie	zdjęcia: 1. elewacja tylna, 2. klatka schodowa 3. korytarz I piętra, 4. zachowany piec, 5. zwieńczenie szczytów ryzalitów elew. front; rzut budynku



1.



2.



5.

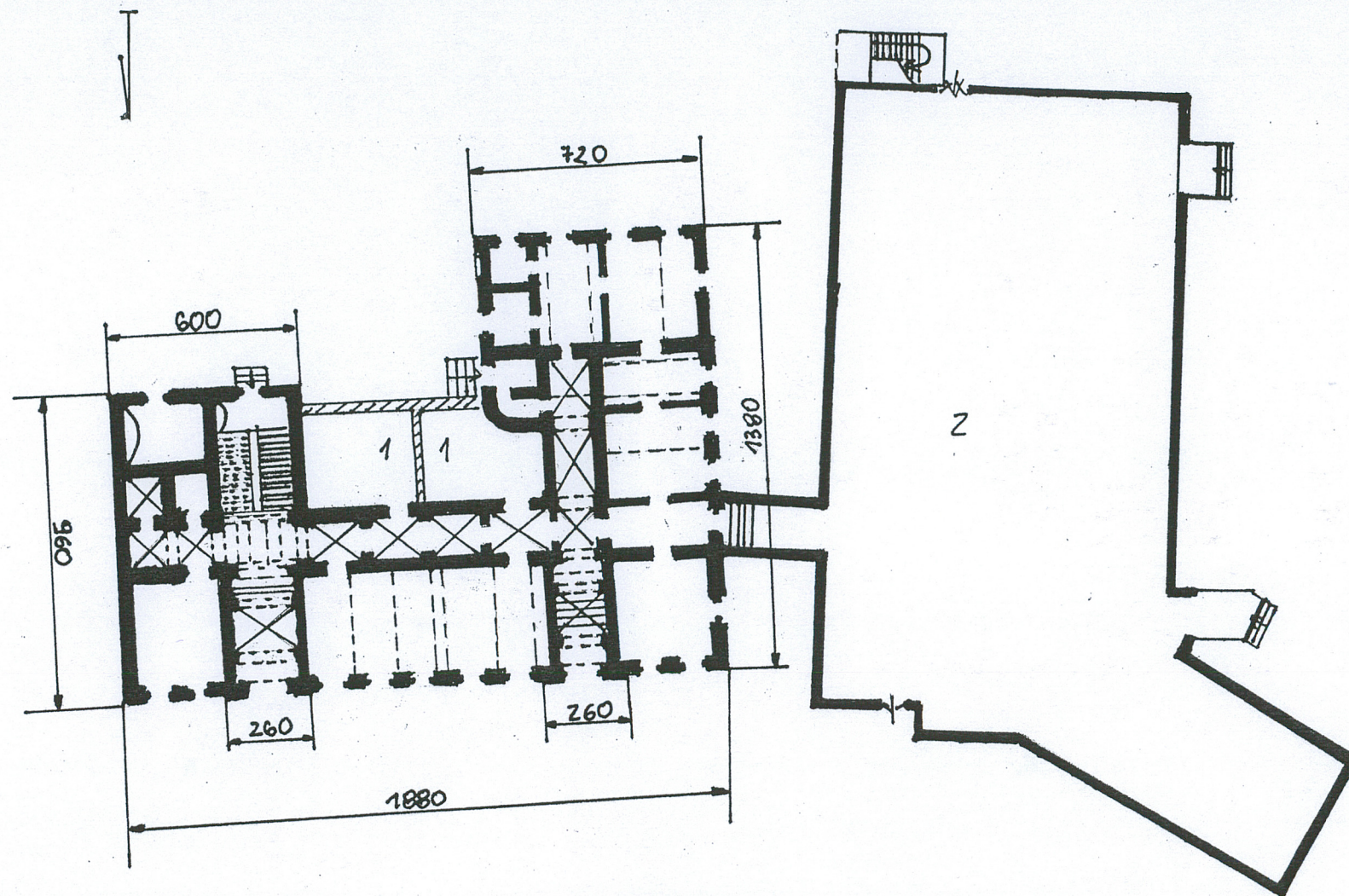


3.

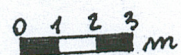


4.

Wkładkę założył: Anna Mazurek *Anna Mazurek*
Miejsce przechowywania negatywów: u autora



SKALA 1:200



RZUT PARTERU

$h_{\text{Kalenicy}} = 2.1 \text{ m}$

1 nowa pniewiązka

2 nowa sala gimnastyczna