

1. Obiekt

DOM MIESZKALNY - KAMIENICA

2. Czas powstania

XVI i XVII w.,
XX w.

3. Miejscowość

KROSNO

4. Adres

Rynek 26 d.9,3.

nr hipotecznyLvh 77.....

5. Przynależność administracyjna

województwokrośnieńskie

gminaKrosno.....

6. Poprzednie nazwy miejscowości

7. Przynależność administracyjna

przed 1 VI 1975

województworzeszowskie

powiatKrosno.....

8. Właściciel i jego adres

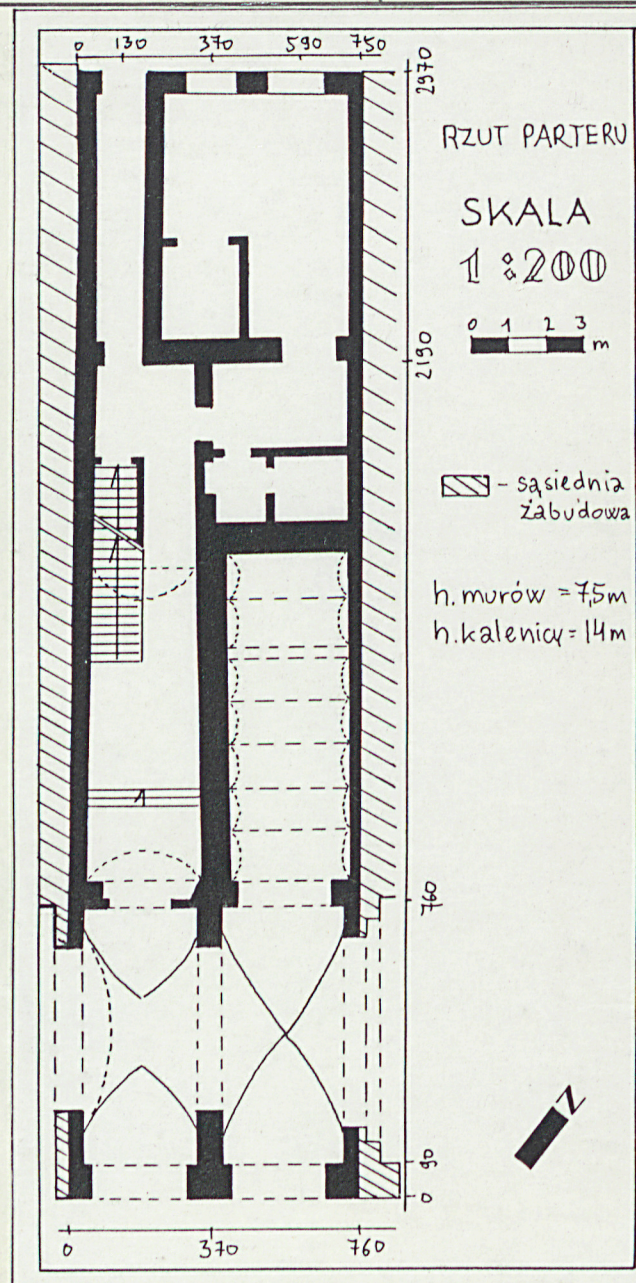
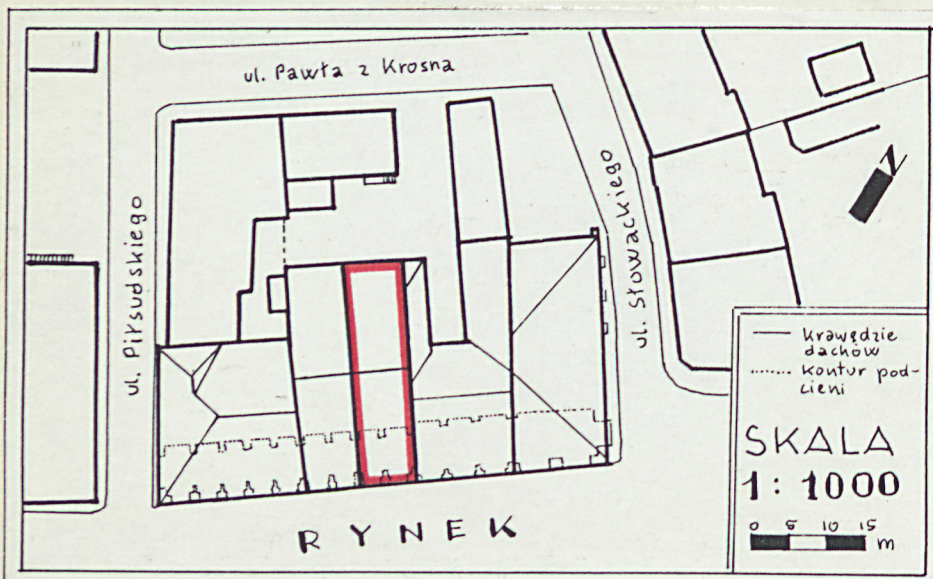
MZBM Krosno, ul. Fredry 12

9. Użytkownik i jego adres

J.W.

10. Rejestr zabytków

Nr A-25 data 1.10.1982



12. Autorzy, historia obiektu, określenia stylu.

1549 - budynek należał do Grzegorza i Marcina Praysnerów i określany był jako "dom"; być może drewniany, częściowo murowany, podpiwniczony. Z rzutu piwnic wynika, iż był dwuosiowy i dwu-traktowy. Prawdopodobnie piwnica pod obecnym podcieniem była piwnicą przedproża osłonięta drewnianym podcieniem.

1557 - dom zakupił Jakub Praysner i w posiadaniu tej rodziny był budynek do 1583 r.

1591-2 dom był własnością Stanisława Tyczyńskiego.

1627 - budynek był w posiadaniu Zygmunta Gładyszewicza, notariusza i jego żony Anny Kellerówny, którzy sprzedali swoją własność jako dom murowany Wojciechowi Wągrzynowiczowi, malarzowi. Najprawdopodobniej w latach 1592-1627 nastąpiła przebudowa domu w kamienicę murowaną z murowanym podcieniem. Był to budynek dwu-traktowy z dwu-przęsłowym podcieniem, dwu-osiowy z przechodnią sienią przez długość kamienicy na skrajnej osi zach., zapewne dwukondygnacyjny. Rozplanowanie wnętrza z niewielkimi zmianami zachowało się do chwili obecnej.

1680- zachowany jest zapis, który informuje, iż kamienica W. Wągrzynowicza określona jest jako dom murowany zw. jest Wągrzynowska. W tym roku córka Magdalena Wągrzynowicz sprzedała kamienicę Mikołajowi Ignacemu Accerbano, aptekarzowi i kupcowi bieckiemu. Być może wówczas dobudowano 3-ci trakt z korytarzykiem.

1683 - drogą darowizny budynek przeszedł w posiadanie Doroty Piesiewiczowej wdowy po Janie Piesiewicz, kupcu.

1838 - kamienica miała wówczas nr konskrypcyjny 66 i należała do Wojciecha Rozmysłowskiego jako budynek mieszkalny i gospodarczy.

13. Opis (sytuacja, materiał i konstrukcja, rzut, bryła, elewacje, wnętrze, wyposażenie, instalacje).

Sytuacja - w zespole staromiejskim, w rynku, w strefie zabudowy zwartej, I-piętrowy, o walorach zabytkowych, z podcieniami komunikacyjnymi; w pn.-wsch. pierzei, na prostokątnej wydłużonej parceli, na płaskim terenie. Bud. zwarty z obu stron z sąsiednimi kamienicami, zwrócony kalenicowo do rynku. W tyle parceli znajduje się podwórko zamknięte przez sąsiednią zabudowę.

Materiał, konstrukcja - bud. murowany. Mury piwnic z piaskowca łamanego i z cegły ceramicznej, nagie. Mury wyższych kondygnacji z cegły ceramicznej, otynkowane. Filary podcieni także. Mury ogniowe poddasza z cegły ceramicznej, nagie, oraz z "siporeksu" również nagie. Arkady sklepione łukiem pełnym. Otwory w większości sklepione płasko, w piwnicach łukiem odcinkowym. Otwór wejściowy sklepiony łukiem pełnym, umieszczony w niszy sklepionej odcinkowo. Piwnice sklepione kolebkowo, cegłą ceramiczną w układzie główkowym /komora I-traktu/ i wozówkowym /pozostałe komory/. Sklepienia nagie. Sień sklepią kolebkowo. Podcień 2-przęsłowy sklepiony kolebką z lunetami i krzyżowo. Przęsła wzmocnione gurtami. Pomieszczenie sklepu sklepię odcinkowo na belkach stalowych. Sklepienia ceglane, otynkowane. Stropy żelbetowe. Dach konstrukcji płasko-kleszczowej, drewniany, bez ścianki kolankowej. Krokwie wsparte na 5-stolcach. Słupy stółców ściągnięte poprzecznie i wzdłużnie kleszczami, środkowy usztywniony zastrzałami. Dach kryty blachą ocynkowaną. Posadzki klepkowe, dębowe, wylewki cementowe, lastrykowe, podłogi białe. Schody żelbetowe 1-biegowe, proste, drewniane 1-biegowe, proste. Balustrada metalowa. Okna 2-skrzydłowe bez nadświetła, ościeżnicowe, pojedyncze. Witryna metalowa. Drzwi płycinowe 1 i 2-skrzydłowe, pełne i przeszklone; drzwi spągowe 1-skrzydłowe.

Rzut - w kształcie wydłużonego prostokąta. Układ wnętrza 2-osiowy, 3-traktowy. Sień na osi zach. do głębokości I-traktu sklepią, w III-trakcie przechodzi w węższy przechód. Od frontu podcień 2-przęsłowy włączony w ciąg komunikacyjny pn.-wsch. pierzei rynku. Schody na piętro i do piwnic w sieni. Piwnice mają układ 3-traktowy, 2-osiowy. Komora pod podcieniem sklepią jest poprzecznie do osi bud. Komora tylnego traktu sklepią podobnie, dwie środkowe sklepię wzdłuż osi bud. Na piętrze znajduje się obszerny hall oświetlony górnym świetlikiem. Trakt środkowy doświetlony jest poprzez sąsiednie pomieszczenia.

Bryła - bud. 1-piętrowy, częściowo podpiwniczony. Bryła zwarta, jednolita, z podcieniem otwartym ku rynkowi 2-arkadami. Dach 2-spadowy.

Elewacje - fasada 3-osiowa z podcieniem 2-arkadowym, symetryczna, gładko otynkowana bez dekoracji. Gzyms wieńczący profilowany. Elew. tylna 3-osiowa, symetryczna, gładko otynkowana, bez dekoracji, osłonięta okapem dachu.

Wnętrze - bez dekoracji. Sposób umieszczenia schodów w sieni odzwierciedla dawne rozwiązanie. W komorze piwnic II-traktu, wsch. osi zachowany półłuk wspierający sklepię wzdłuż jego osi flankował zapewne otwór wprowadzający dawniej schody z sieni przebijające sklepię.

Wyposażenie - nie zachowane.

Instalacje - elektryczna, wodn-kan., gazowa.

<p>14. Kubatura</p> <p>2.992 m³</p>	<p>15. Powierzchnia użytkowa</p> <p>402 m²</p>	<p>16. Przeznaczenie pierwotne</p> <p>mieszkalno-handlowe i gospodarcze.</p>	<p>17. Użytkowanie obecne</p> <p>mieszkalno-handlowe.</p>
<p>18. Prace budowlane i konserwatorskie, ich przebieg i dokumentacja</p> <p>Usunięto zniszczenia po II wojnie światowej. W latach 60-tych przeprowadzono remont kapitalny. Wzmocniono konstrukcję budynku, murów, piwnic. Wzmocniono fundament od strony podwórza ławą betonową. Założono nowe stropy żelbetowe. Wykonano nowe schody żelbetowe do piwnic i na piętro i drewniane na strych. Zrobiono nową więźbę dachową i pokrycie. Wyburzono wieżę sanitarną. Wykonano instalację wod.-kan. Wewnątrz bud. wydzielono przestrzeń na sanitariaty. Wykonano nowe ścianki działowe. Przebudowano świetlik nad hallem. Wyburzono piece kaflowe. Wymieniono stolarkę okienną i częściowo drzwiową.</p>		<p>19. Stan zachowania (fundamenty, ściany zewnętrzne, ściany wewnętrzne, sklepienia, stropy, konstrukcje dachowe, pokrycie dachu, wyposażenie i instalacje)</p> <p>Układ przestrzenny z XVI i XVII w. dość dobrze zachowany. Mury z tegoż czasu zachowane być może do wysokości I-piętra. Mury stabilne ze śladami pęknięć w elew. tylnej. Piwnice zawilgocone, nieużytkowane, z wadliwie działającą kanalizacją. Na murach sieni i podcienia widoczne ślady zawilgocenia. Tynki bez śladów odwarstwienia mocno zabrudzone. Sklepienia z XVI, XVII i pocz. XX w. dobrze zachowane. Stropy nowe. Więźba dachowa nowa, pokrycie szczelne. Stolarka z XX w. w niezbyt dobrym stanie. Nastawy kominowe ze śladami destrukcji. Instalacje w niezbyt dobrym stanie. W piwnicach brak oświetlenia i wentylacji. Rynny w złym stanie, zanieczyszczone z ograniczoną drożnością. Rynny spustowe nie mają właściwego odprowadzenia wód opadowych, powodują zawilgocenia fundamentów.</p>	
		<p>20. Najpilniejsze postulaty konserwatorskie</p> <p>Należy zlikwidować źródła zawilgocenia budynku. Przeczyszczyć rynny i wykonać prawidłowe odprowadzenie wody z rur spustowych. Naprawić wadliwą instalację kanalizacyjną. Piwnice powinny być użytkowane, powinny mieć oświetlenie i wentylację.</p>	

21. Akta archiwalne (rodzaj akt, numer i miejsce przechowywania)

Plan katastralny miasta Krosna z 1851 r., WAP Prze-
myśl. Plan katastralny miasta Krosna z 1913 r. U.M.
w Krośnie. Księgi gruntowe gminy Miasta Krosna w
Sądzie Wojew. w Krośnie.

24. Uwagi różne

w Krośnie

25. Opracował

tekst mgr. Antoni Bosak, IX.1994. *Ant. Bosak*
imie, nazwisko, data, podpis
plany, rysunki mgr. Antoni Bosak, IX.1994. *Ant. Bosak*
imie, nazwisko, data, podpis
zdjęcia fotogr. mgr. Antoni Bosak, IX.1994. *Ant. Bosak*
imie, nazwisko, data, podpis
miejsce przechowywania negatywów u A. Bosaka.

KARTA PO WYPEŁNIENIU PODLEGA OCHRONIE NA PODSTAWIE PRZEPISÓW PRAWA AUTORSKIEGO !

22. Bibliografia

Kat. Zab. Szt. w Polsce. Seria Nowa. T.I, z.1.
Krosno, Dukla i okolice, oprac. E. Snieżyńska-
Stolotowa i Fr. Stolot, W-wa 1977. Studium histo-
ryczno-urbanistyczne Krosna red. J. Teodorowicz-
Czerepińska mps. PKZ. Lublin 1974. T. Piekarczyk: kamie-
nica Rynek 9 w Krośnie, dokumentacja nauk.-hist.
mps PKZ. Jarodław 1975. Z. Bieńkowska, T. Piekarczyk:
Synterza wytycznych konserwatorskich do zabudowy
bloku IV w Krośnie. mps PKZ, Rzeszów 1980.
Krosno - studia z dziejów miasta i regionu. red.
J. Garbacik T.I. Kraków 1972.

26. Adnotacje o inspekcjach, informacje o zmianach (daty, imiona i nazwiska wypełniających)

23. Źródła ikonograficzne i fotograficzne (rodzaj, miejsce przechowywania, sygnatury)

Widok na pn.-wschm pierzeję rynku, fot. z pocz.
XX w. arch. fot. Muz. Okręg. w Krośnie. Tenże widok
z 1944 fot. w arch. fot. Muz. Okręg. w Krośnie.

27. Załączniki

1 wkładka.

1. Miejscowość KROSNO	2. Obiekt (nazwa jak w karcie) Kamienica.Rynek 26.	3. Zawartość wkladki (nazwa obiektu lub materialu uzupełniającego) c.d. historii, plan orient. i piwnic, 8 fot.:1.2.sień, 3.podcień. Piwnice 4.trakt II, 5. trakt I, 6.trakt II, 7.zamurowane wejście od rynku, trakt I, 8.wieżba dachowa.
--------------------------	---	--

c.d. tekstu z pkt.12.

1851 - z planu katastralnego wynika, iż kamienica o nr.41 była na rzucie wydłużonego prostokąta jak i obecnie.Ten stan powtarza plan z 1913 r.

1865 - dom kupiła Alina Dembowska.

1872 - pożar domu. Brak dokładnych wiadomości o stratach.

1873 - kamienicę zakupił Aleksander i Izabella Grzymała.

1884 - był budynek własnością Izaaka i Chany z Tesłów Elłowicz.

1887 - Zwierzchność Gminna udzieliła pozwolenia na wybudowanie w podwórzu piętrowego węzła sanitarnego.

1893 - I.Elłowicz uzyskał pozwolenie na podmurowanie arkad podcieni.

1894 - naprawiony został dach.

1900 - naprawiono pn.-zach. połąć dachu; pd.-zach. nadawała się do całkowitej wymiany.

1904-5 - I.Elłowiczowi pozwolono pokryć dach blachą pod warunkiem wzniesienia muru ogniowego/wcześniej zapewne był nakryty gintem/, a także wybudować dół kloaczny z betonu i naprawić wieżę sanitarną.

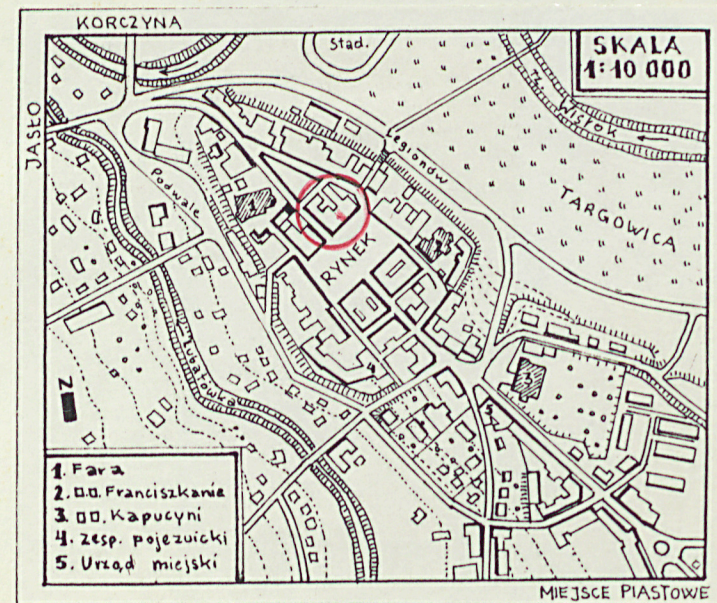
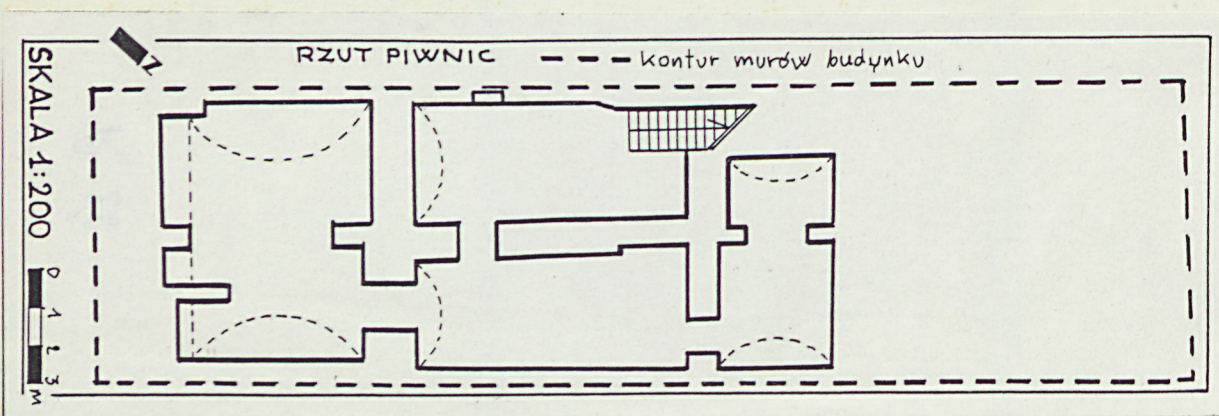
1911- zalecono właścicielowi rozbiórkę komórek grożących zawaleniem.

Na początku XX w. wykonano sklepienia w pomieszczeniu frontowym na osi wsch.

1934 - kamienica drogą dziedzictwa przeszła na Neumanów. Na fotografii z okresu międzywojennego widoczna jest fasada bez dekoracji arch., z gzymsem międzykondygnacyjnym, o oknach 2-skrzydłowych z nadświetlem.

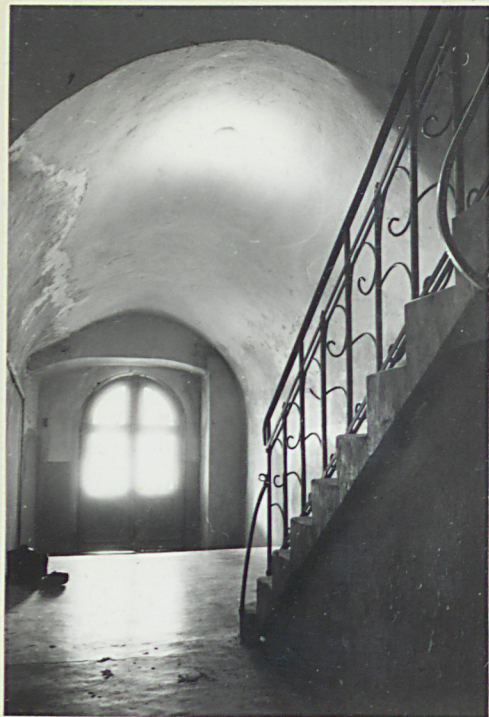
1962 - kamienica przeszła na Skarb Państwa i stała się własnością MZBM.

Kamienica o metryce renesansowej, z XX-wiecznymi przekształceniami bez cech stylowych.



Wkładkę założył: mgr.Antoni Bosak,IX.1994 r.
(imię, nazwisko data)

Miejsce przechowywania negatywów: u A.Bosaka.



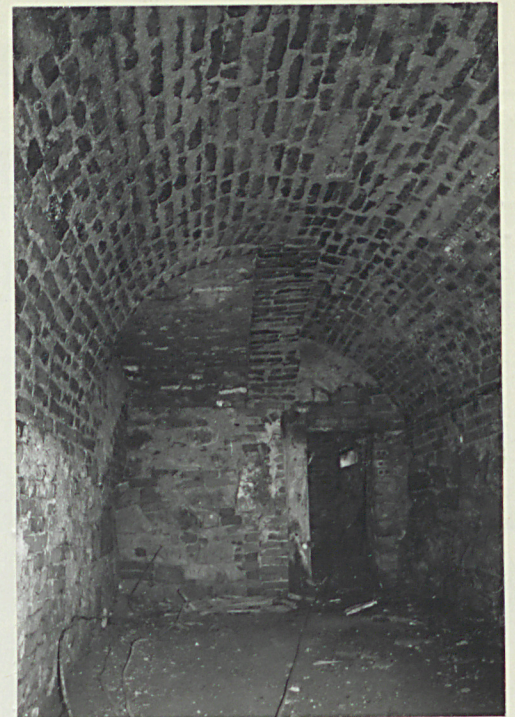
1.



2.



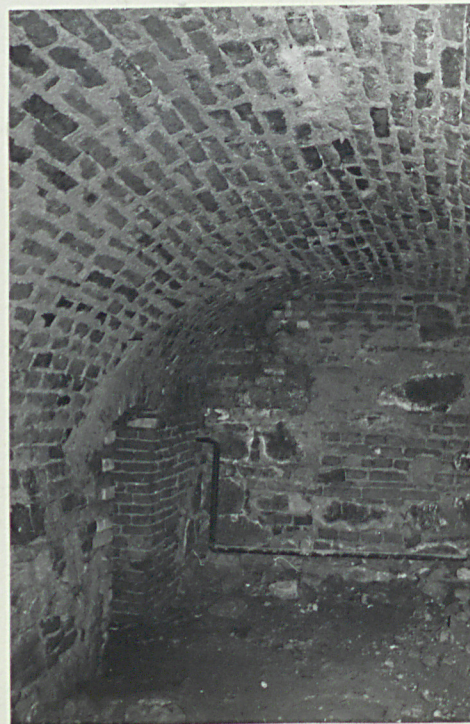
3.



4.



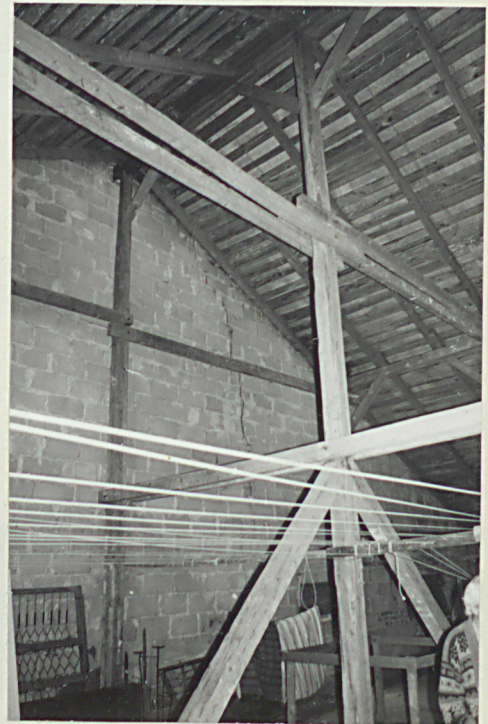
5.



6.



7.



8.