

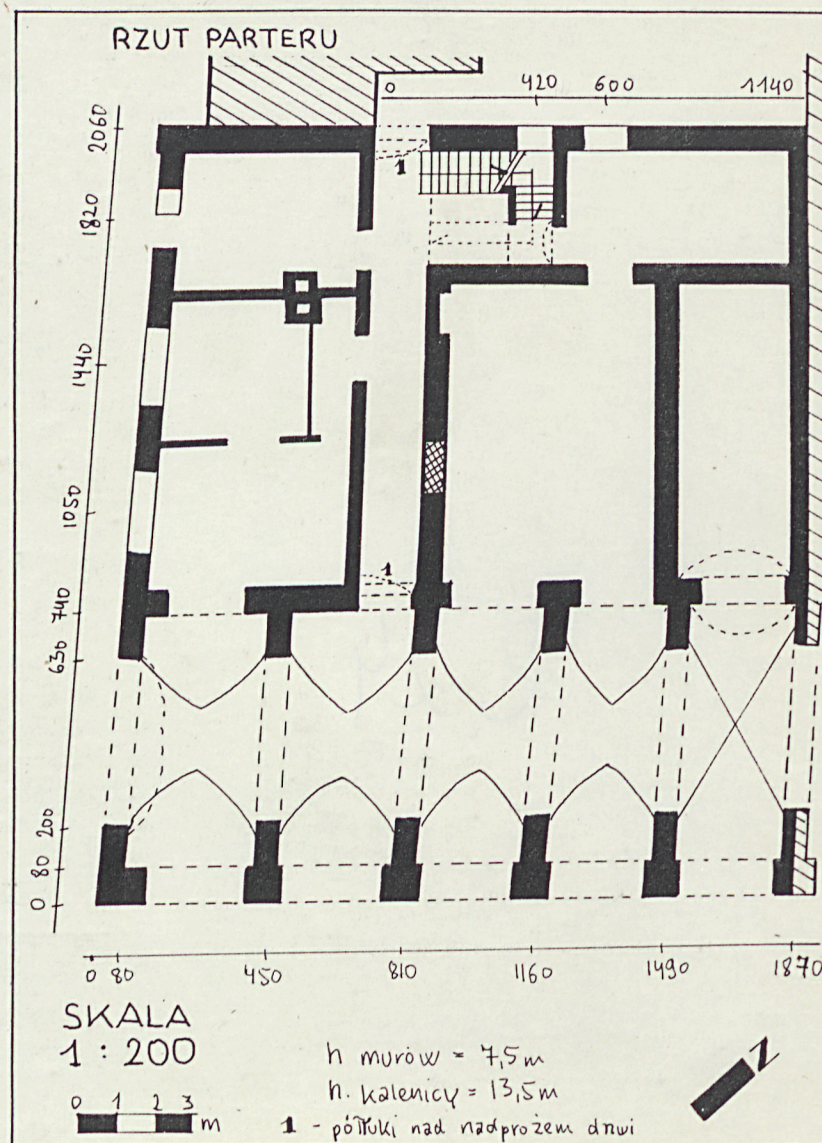
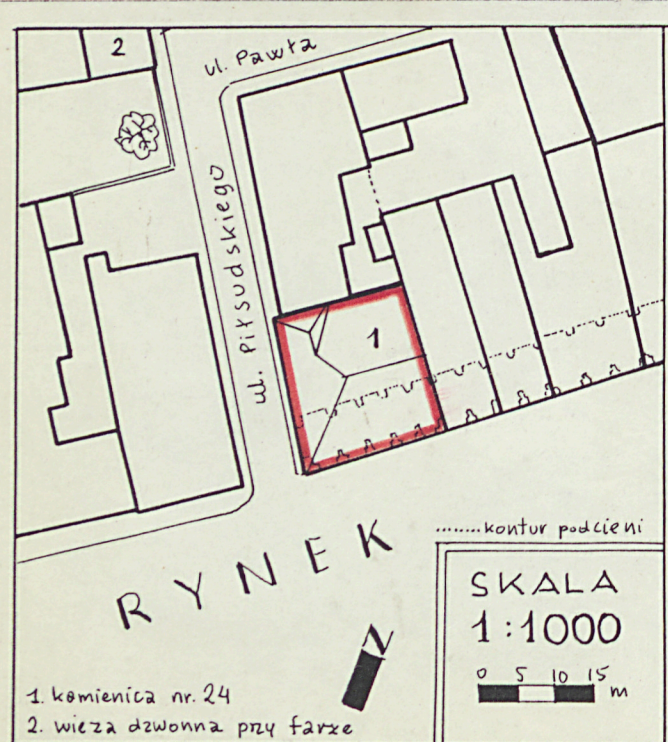
1. Obiekt

DOM MIESZKALNY - KAMIENTICA

2. Czas powstania
XVI/XVII, I poł.
XIX w., pocz. XX

3. Miejscowość

KROSNO



4. Adres

Rynek 24 d.13, 1.

nr hipoteczny ..1wh...75, [redacted] ..

5. Przynależność administracyjna

województwo ..krośnieńskie.....

gmina ..Krosno.....

6. Poprzednie nazwy miejscowości

7. Przynależność administracyjna
przed 1 VI 1975

województwo ..rzeszowski.....

powiat ..Krosno.....

8. Właściciel i jego adres

Przeds.Handl.-Usług.
"TELECOM" - Spół.z o.o.
Krosno, ul. Piłsudskiego 15a

9. Użytkownik i jego adres

[redacted] "TELECOM"

10. Rejestr zabytków

Nr ..A-23... data ..1. 10. 1982...

W XVI w. kamienica prawdopodobnie posiadała 3-osiową fasadę, piętro a w parterze drewniany podcień osłaniający przedproże, z czasem przekształcony na mурowany. Jak i obecnie była narożna - zbudowana na działce, na której wzdłuż ul. Szewskiej ob. Piłsudskiego mieściły się "jatki" zw. rzeźniczymi lub szewskimi. Zapewne była na rzucie prostokąta z sienią na osi skrajnej od zach., na parterze znajdowały się sklepy. W 1544 roku właścicielem kamienicy był Klemens Negociator a po nim żona Agnieszka. W II poł. XVI w. kamienica była w posiadaniu Stanisława Klimkowicza stąd zw. "Klimkowska". W 1587 r. odnotowano zły stan budynku. W 1588 kamienica była własnością żony pisarza ławniczego Wojciecha Muscowskiego, Urszuli. Kolejni właściciele to Paweł Szalner, Tomasz Domański oraz Fryderyk Kleth, który odkupił dom od ks. Wawrzyńca Gruciusa w 1620 roku. W 1630 kamienicę określono jako dom mурowany. W XVII w. w zabudowie krośnieńskiego Rynku nie zaszły większe zmiany. Większość domów stanowiły piętrowe kamienice z oficynami i gospodarczymi dobudówkami od podwórza. W 1808 r. kamienica należała do Ludwika Papużyńskiego. Wówczas istniały jeszcze "jatki szewskie". Zapewne niedługo potem "jatki" zostały rozebrane a kamienicę przebudowano powiększając ją o nowo uzyskaną powierzchnię. Kamienicę poszerzono o 2-osie, dodając od frontu dwa przeszkle podcieni. Sienią przesunięto do nowszej części a przestrzeń dawnej sieni zmieniła funkcję. Pomieszczenia parteru w obrębie dawnej części budynku / 3 osie / sklepione były zapewne kolebkami o czym świadczy zachowane sklepienie na osi wschodniej. Zachowany fragment łuku niszy drzwiowej na obu końcach sieni oraz umiejscowienie przewodów kominowych wskazuje ..

c.d. tekstu na wkładce nr.1.

Sytuacja - w zespole staromiejskim, w rynku, w strefie zabudowy zwartej, 1-piętrowej, o walorach zabytkowych, z podcieniami komunikacyjnymi; w pn.-wsch. pierzei, narożnie, u wlotu ul. Piłsudskiego, na prostokątnej parceli na płaskim terenie. Bud. zwarty od wsch. i częściowo od pn. z sąsiednimi kamienicami. W tyle parceli znajduje się niewielkie zamknięte przez zabudowę sąsiednie podwórko.

Materiał, konstrukcja - bud. mурowany. Mury piwnic z piaskowca łamanego oraz z cegły ceramicznej na zaprawie wapienno-glinianej-piaskowej, nagie. Mury wyższych kondygnacji z cegły ceramicznej. Niektóre naroża wzmocnione w obrębie cokołu ciosami piaskowca. Filary podcieni ceglane. Bud. otynkowany z zewnątrz i wewnątrz. Arkady sklepione łukiem pełnym. Otwory okien na I piętrze umieszczone w niszach sklepionych odcinkowo. Podobne sklepienie widoczne w nadprożu niektórych otworów drzwiowych. Piwnice sklepione kolebkowo- cegłą ceramiczną w układzie główkowym oraz ciosami piaskowca. Podcień w obrębie 4 przeszkle sklepiony kolebką z lunetami, w piątym sklepieniu krzyżowo. Przeszkle wzmocnione gurtami. Sklepienia ceglane, otynkowane. Stropy ceramiczne kleina i drewniane na belkach z podsufitką. Dach konstrukcji płatwiowo-kleszczowej z 4-ścianami stólcowymi, usztywniony zastrzałami. Zastrzały w górnej partii krzyżują się z sobą i z jętkami. Połączone są na wręb. Zagnieżdżone są w słupach stólców i krokwiach. Dach kryty dachówką ceramiczną zakładkową. Posadzki z trylinki cementowej barwionej, wylewki cementowe, terakotowe, lastrykowo-marmurowe; podłogi białe, posadzki klepkowe. Schody 3-biegowe, łamane, powrotne z podestami. Stopnie z elementów betonowych łączonych na tyble, 1-stronnie wpuszczone w mur; balustrada żelazna, kuta. Schody drewniane 2-biegowe, powrotne z podestem; balustrada drewniana, szczeblinowa. Światlik konstrukcji słupowo-ramowej, wewnątrz oszalowany poziomo. Okna ościeżnicowe 2-skrzydłowe z 1-skrzydłowym nadświetłem, podwójne. Witryna drewniana z ościeżem o wyłogach płycinowych, z rolętą żelazną; pozostałe witryny metalowe. Drzwi 1 i 2-skrzydłowe, płycinowe, pełne i przeszklone, niektóre z nadświetłem. Drzwi spągowe 1-skrzydłowe; frontowe 2-skrzydłowe o wykroju zamkniętym łukiem pełnym.

Rzut - trapezowy zbliżony do kwadratu. Układ wnętrz 4-osiovy, 3-traktowy /licząc podcień/. Podcień 5-przeszkowy. Osie przeszkle ustawione nieco pod kątem do osi głównej budynku. Podcień włączony w ciąg komunikacyjny pn.-wsch. pierzei rynkowej. Na 2-osi od zach. sieni przelotowa wtórnie zwężona, połączona z klatką schodową umieszczoną w tylnym traktcie. Pomieszczenie na 5-osi dostępne z podcienia zachowało najbardziej pierwotny kształt. Piwnice mają układ 3-traktowy, 3-osiovy. Komora pod podcieniem sklepiona jest poprzecznie do osi budynku. Większość komór w głębi sklepiona jest wzdłuż osi bud. Na I piętrze w centrum znajduje się obszerny hall oświetlony górnym światłem. Z niego dostępne są pomieszczenia otaczające go dookoła.

Bryła - bud. 1-piętrowy, w części wsch. podpiwniczony. Bryła zwarta jednolita, z podcieniem otwartym ku rynkowi 5-arkadami, ku ul. Piłsudskiego 1-arkadą. Dach 3-spadowy, kalenicowy, z niewielkim półszczytem. Z połaci pn. wysunięty boczny daszek 3-połaciowy z krótką kalenicą.

Elewacje - pd. i zach. mają charakter fasadowy. Gładko otynkowane. Podzielone gzymsem kordonowym, zwieńczone profilowanym gzymsem koronującym. Okna bez

/oprawy architektonicznej. Elew. pd. 5-osiova. Osie arkad i okienne,

c.d. tekstu na wkładce nr.1

14. Kubatura

4.800 m³

15. Powierzchnia użytkowa

622 m²

16. Przeznaczenie pierwotne

mieszkalno-handlowe i
gospodarcze

17. Użytkowanie obecne

mieszkalno-handlowe, część
pomieszczeń oraz piwnice
są nieużytkowane.

18. Prace budowlane i konserwatorskie, ich przebieg i dokumentacja

Po II wojnie przeprowadzono remont kamienicy. Zrekonstruowano część narożną bud. od strony ul. Piłsudskiego. Poprawiono dach. Wymieniono tynki zewnętrzne przy czym zlikwidowano gzyms międzykondygnacyjny. Wymieniono częściowo stolarkę okienną. Wewnątrz wykonano nowe przepierzenia, zamurowano niektóre otwory drzwiowe. Doprowadzono instalację wodno-kanalizacyjną. Rozebrano zużyte piece kaflowe. Powiększono otwory witryn sklepowych od str. ul. Piłsudskiego. Węgry wzmocniono nowym przemurowaniem z cegły. Naroża bud. w partiiokołu wzmocniono ciosami piaskowca. Po wojnie nie przeprowadzono remontu kapitalnego. W latach 80-tych stan techniczny na tyle się pogorszył, iż wykonano doraźne zabezpieczenia murów i sklepienia podcieni. Założono paski kontrolne.

Dokumentacja: Inwentaryzacja architektoniczno - konserwatorska kamienicy Rynek 13, oprac.
PP. PKZ / O. Lublin. Mps. Rzeszów 1974.
Arch. PSOZ nr. 87.

19. Stan zachowania (fundamenty, ściany zewnętrzne, ściany wewnętrzne, sklepienia, stropy, konstrukcje dachowe, pokrycie dachu, wyposażenie i instalacje)

Układ przestrzenny piwnic z XVI/XVII w. dobrze zachowany, z niewielkimi zmianami dotyczącymi ciągu komunikacyjnego. Układ parteru w części z XVI/XVII przekształcony i rozszerzony w I p. XIX w. i w XX w. Układ I-piętra ma cechy XIX i XX-wieczne. Mury z XVI/XVII w. zachowane w części podziemnej i częściowo w parterze oraz z 1 poł. XIX w. Te ostatnie zagrożone głębokimi pęknięciami, wybrzuszeniem i odchyleniem od pionu co widoczne jest od strony ul. Piłsudskiego. Tynki w złym stanie - złuszczenia, liszaje, plamy i ogólne mocne zabrudzenia. Sklepienia piwnic bez odkształceń. Piwnice zawilgocone ze śladami zagrzybienia. Sklepienia podcieni w obrębie 1-przęsła bardzo zagrożone. Stropy w dość dobrym stanie. Więźba dachowa stabilna, niektóre elementy rozluźnione. Pokrycie dachu nieszczelne. Posadzki popękane z ubytkami. Podłogi i parkiety zużyte. Stolarka okienna i drzwiowa z XX w. wypaczona, ze śladami zbutwienia i destrukcji. Stan techniczny budynku zły. W piwnicach brak oświetlenia i wentylacji, są one nieużytkowane.

20. Najpilniejsze postulaty konserwatorskie

Należy jak najszybciej przystąpić do remontu kapitalnego budynku. Wcześniej konieczne jest uszczelnienie dachu. Piwnice powinny być użytkowane, powinny mieć oświetlenie i wentylację.

21. Akta archiwalne (rodzaj akt, numer i miejsce przechowywania)

Plan katastralny miasta Krosna z 1851 r., WAP Prze-
myśl. Plan katastralny miasta Krosna z 1913 r., U.M.
w Krośnie. Księga gruntowa gminy katastr. miasta
Krosna w Sądzie Wojew. w Krośnie.

22. Bibliografia

Kat. Zab. Szt. w Polsce, seria Nowa.T.I., z.1. Krosno,
Dukla i okolice, oprac. E.Snieżyńska-Stolotowa i
Fr. Stolot. W-wa 1977. Studium hist. urban. Krosna
red. J.Teodorowicz-Czerepińska, mps.Lublin 1974.
A.Ważny: Dokumentacja nauk.-hist. kamienicy nr. 13
w Krośnie. Rzeszów 1975, mps w pos. U.M. w Krośnie;
Z.Bieńkowska, T.Piekarz: Synteza wytycznych konser-
watorskich do zabudowy bloku IV w Krośnie, Rzeszów
1980 mps. w pos. U.M. w Krośnie. Krosno - Studia z
dziejów miasta i regionu. red.J.Garbacik.T.I. Kraków
1972.

23. Źródła ikonograficzne i fotograficzne (rodzaj, miejsce przechowywania, sygnatury)

Fragm. kamienicy nr. 13 z k.XIX w. akwarela w Muz.
Okręg. w Krośnie nr.inwent.672. Widok pn.-wsch.
pierzei rynku z pocz. XX w. fotografia IS PAN.
Fragm. pierzei pn.-wsch. rynku po II wojnie. fot.
IS PAN nr.52.

24. Uwagi różne

25. Opracował

tekst mgr. Antoni Bosak, IX.1994. *A. Bosak*
imię, nazwisko, data, podpis
plany, rysunki mgr. Antoni Bosak, IX.1994. *A. Bosak*
imię, nazwisko, data, podpis
zdjęcia fotogr. mgr. Antoni Bosak, IX.1994. *A. Bosak*
imię, nazwisko, data, podpis
miejsce przechowywania negatywów u A. Bosaka.

KARTA PO WYPEŁNIENIU PODLEGA OCHRONIE NA PODSTAWIE PRZEPISÓW PRAWA AUTORSKIEGO!

26. Adnotacje o inspekcjach, informacje o zmianach (daty, imiona i nazwiska wypełniających)

27. Załączniki

2 wkładka.

1. Miejscowość KROSNO	2. Obiekt (nazwa jak w karcie) Kamienica.Rynek 24.	3. Zawartość wkładki (nazwa obiektu lub materiału uzupełniającego) c.d.historii, plan orient. c.d. opisu; plan piwnic i 4 fot.: 1.2. elew. tylna, 3. elew. pd., 4 witryna elew. zach.
--------------------------	---	---

c.d. tekstu z pkt.12.

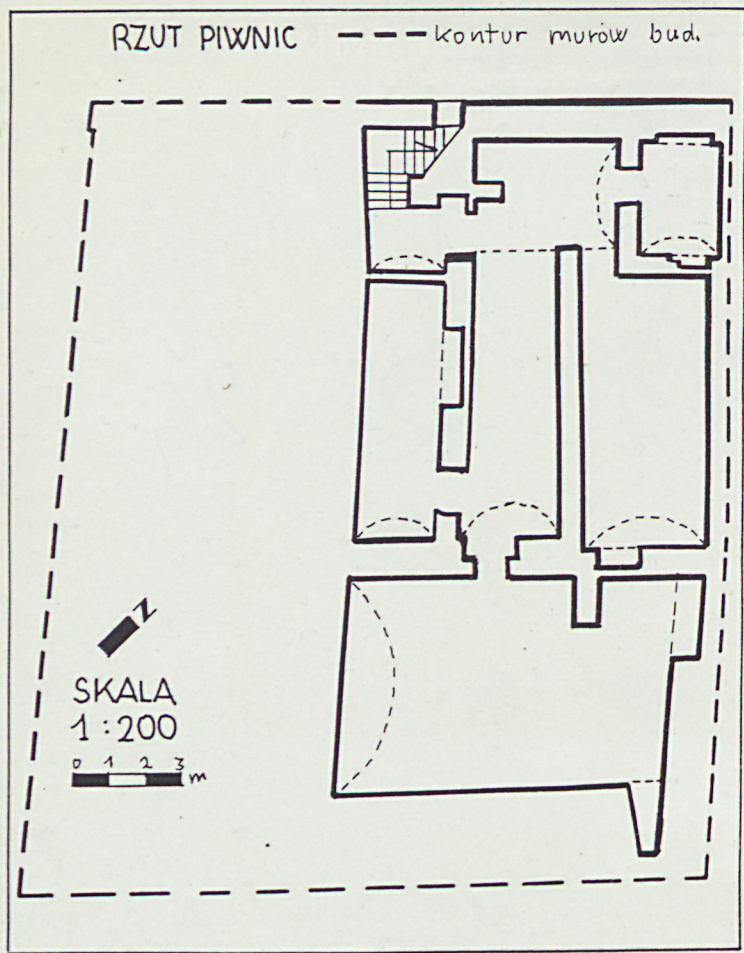
na to, iż nowa sień miała szerokość przeszła podcienia. W 1830 roku dom posiadał nr.konskrypcyjny 64 i został zakupiony przez Antoniego Pelczarskiego. W posiadaniu tej rodziny był do 1903 roku. Na planie kat. z 1851 r. kamienica o nr. kat.39 rozszerzona była od tyłu o dobudówki, zajmując niemal całą parcelę i określona była jako mieszkalna i gospodarcza. W 1872 r. pożar zniszczył kamienicę i dobudówki. Stanisław Pelczarski otrzymał zgodę od Magistratu na naprawę dachu. Z fotografii z końca XIX w. wynika, iż budynek posiadał 8-kwaterowe okna, prostokątne, rozmieszczone symetrycznie na osi półkolistych arkad i gzyms międzykondygnacyjny a w dachu "powiekę". W 1903 roku kamienica została sprzedana na rzecz Mendla i Chany Kindermanów. W 1906 r. Kinderman zobowiązał się wykonać na polecenie Magistratu chodnik przy kamienicy i go porządkować. W 1911 r. M.Kinderman otrzymał zezwolenie na przebudowę kamienicy według wniosku Komisji budowlanej. Nad zgodnością realizacji zaleceń komisji czuwał asesor Sikorski. Wykonano wówczas nowe sklepienie na trawersie żelaznym, likwidując zapewne sklepienia kolebkowe na parterze w obrębie trzech środkowych osi. Sień została zwężona na rzecz pomieszczeń sklepowych od str. zach. W tylnym trakcie powstała nowa klatka schodowa. Wymieniono stolarkę okienną i drzwiową. Z tej przebudowy do chwili obecnej zachowała się więźba dachowa i pokrycie dachówką czerwoną, klatka schodowa z metalową balustradą oraz posadzki w sieni i na piętrze. Kamienica należała do rodziny Kindermanów do roku 1969 kiedy to przeszła na Skarb Państwa. W czasie II wojny kamienica została zniszczona, szczególnie część narożna od ul.Piłsudskiego. W 1993 r. od Gminy Miasta dom został kupiony przez spółkę "Telecom". Kamienica o metryce renesansowej, przekształcona w duchu prowincjonalnego klasycyzmu, z elementami przebudowy z pocz.XX w., bez charakteru stylowego.

c.d. tekstu z pkt.13.

z wyjątkiem narożnej, pokrywają się. Elew. zach. 4-osiowa. Elew. tylna gładko otynkowana, bez dekoracji. Wnętrze w sieni zachowane po obu stronach, w połowie widoczne, łuki odcinkowe ponad nadprożami drzwiowymi. W piwnicach łuki 2-ch otworów drzwiowych, pełne o wiązaniu pierścieniowym, główkowym. Wyposażenie - nie zachowane. Instalacje - elektryczna, gazowa, wodno-kanalizacyjna.

Wkładkę założył: mgr. Antoni Bosak, IX.1994.
(imię, nazwisko data)

Miejsce przechowywania negatywów: u A. Bosaka.



1.

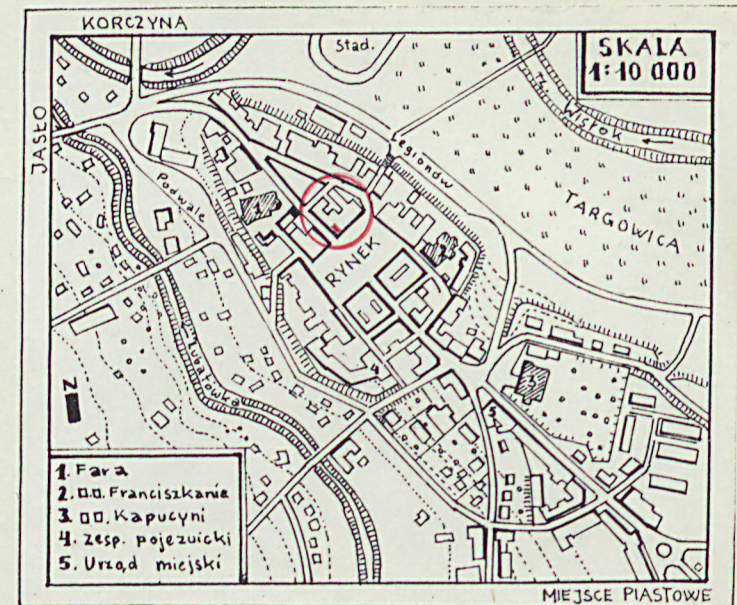
2.



3.



4.



1. Miejscowość

KROSNO

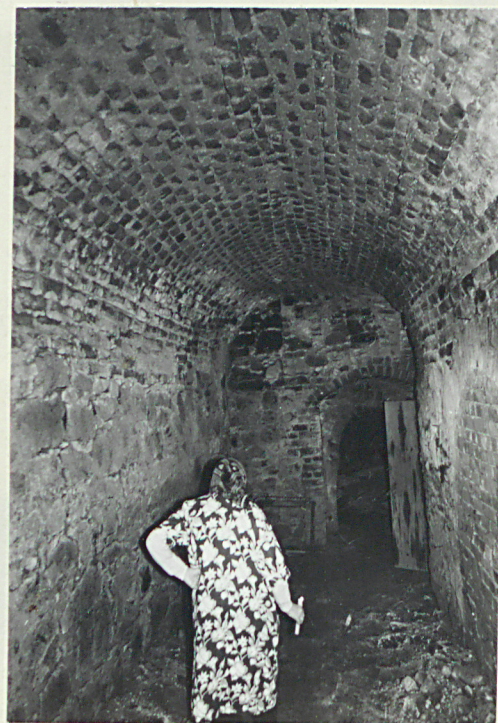
2. Obiekt (nazwa jak w karcie)

Kamienica. Rynek 24.

3. Zawartość wkładki (nazwa obiektu lub materiału uzupełniającego) 8 fot.: Piwnice 1,3 trakt I, 2. trakt II, 4. schody, 5. piwnice trakt II. 6.8. wieża dachowa, 7. podcień



1.



2.



3.



4.

Wkładkę założył: mgr. Antoni Bosak, IX. 1994 r.
(imię, nazwisko data)

Miejsce przechowywania negatywów: u A. Bosaka.



5.



6.



7.



8.