

1. Obiekt

DOM MIESZKALNY - KAMIENICA

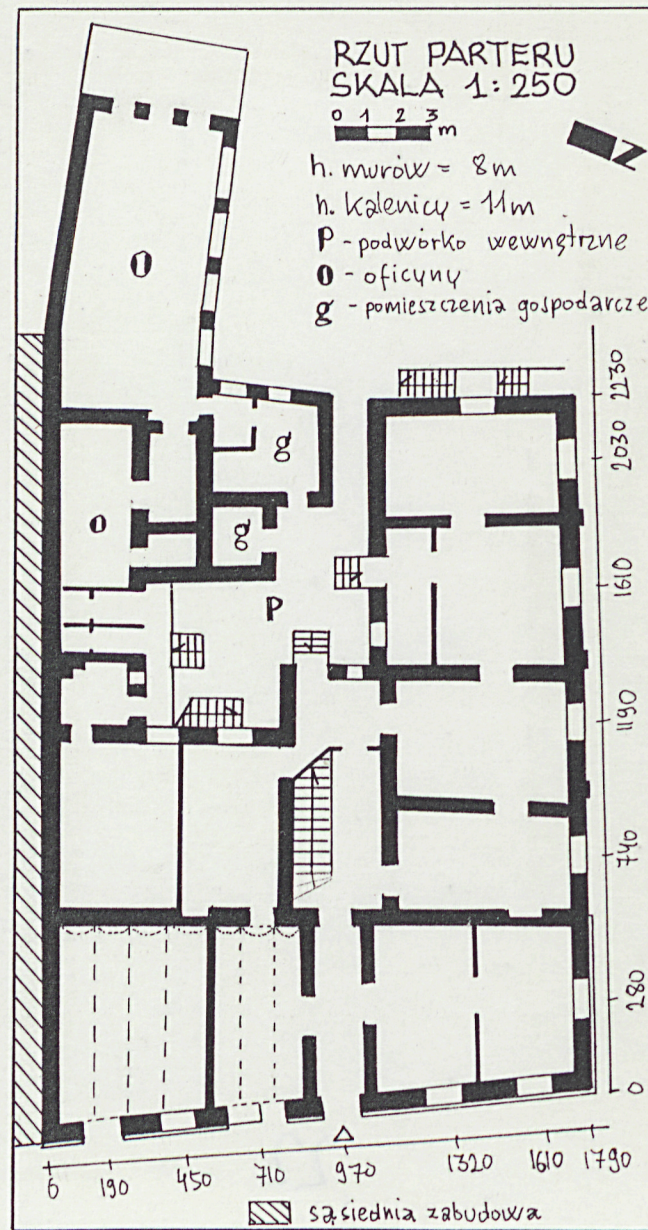
2. Czas powstania

XVI w.,
ok. 1909 r.

3. Miejscowość

KROSNO

11. Zdjęcia, rzut, przekrój, sytuacja, orientacja



4. Adres

Rynek 22, d.15,29.

nr altoreczni 1wh 27

5. Przynależność administracyjna

województwo krośnieńskie

gmina Krosno

6. Poprzednie nazwy miejscowości

7. Przynależność administracyjna
1 VI 1975

województwo rzeszowskie

powiat Krosno

8. Właściciel i jego adres

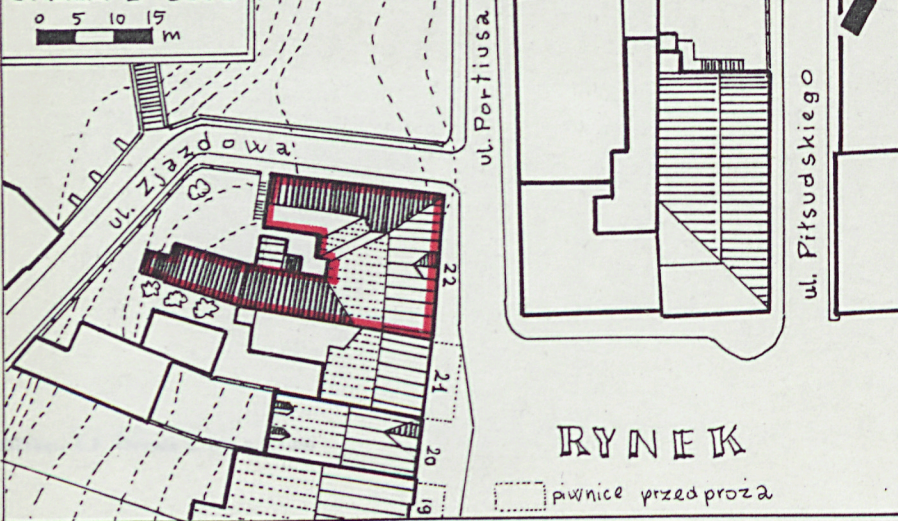
9. Użytkownik i jego adres

J.W.

10. Rejestr zabudowy

Nr A-20 data 29.09.1982

SKALA 1:1000



12. Autorzy, historia obiektu, określenie stylu.

Kamienica została zbudowana ok. 1909 roku na miejscu wcześniejszej budowli o metryce renesansowej. Skąpych informacji o tej wcześniejszej kamienicy dostarczają plan katastralny z 1851r. i rysunek z 1900r. Z planu z 1851r. wynika, iż był to budynek murowany o rzucie prostokątnym z podcieniem wysuniętym w głąb rynku i ulicy ku farze, z oficyną z tyłu wzdłuż pd. granicy. Zajmował połowę szerokości obecnej parceli i miał wymiar typowy dla renesansowych kamienic rynku krośnieńskiego. Również głębokość zabudowy była analogiczna jak dla wspomnianych kamienic. Z katastru wynika, że obecna parcela powstała z połączenia dwóch węższych, wytyczonych zapewne jeszcze w czasie lokacji działek.

Ilustracja z 1900r. odnotowuje wygląd budynku. Był to dom nisko posadowiony z murowanym z cegły i otynkowanym parterem, z półpiętrzem drewnianym o konstrukcji zrębowej, nie szalowanej. Od frontu poprzedzał go drewniany podcień z niską galerią odpowiadającą wyższej kondygnacji. Dom wraz z podcieniem nakryty był wspólnym dachem gontowym. Konstrukcja podcienia wsparta była na "peckach". Podcień składał się z 3-przęseł usztywnionych mieczami. Na osi środkowej w parterze umieszczone było wejście do sieni oraz małe okienko doświetlające zapewne sień. Drzwi były spągowe z nadświetłem. Kamienica zapewne miała układ 2-osiowy i 2-traktowy charakterystyczny dla całej tej c.d. na wkładce nr. 1.

13. Opis (sytuacja, materiał i konstrukcja, rzut, bryła, elewacje, wnętrze i wyposażenie instalacji)

Sytuacja - w zespole staromiejskim, w rynku, w pd.-zach. pierzei, w pn. narożu u zbiegu ulic Portiusa i Zjazdowej. Parcela niewielka, opadająca ku dolinie Lubatówki, od zach. ograniczona jest skarpą ujętą w ceglane obmurowanie. Od pd. bud zwarty jest z ciągiem kamienic rynkowych. Z tyłu znajduje się niewielkie podwórko otoczone oficyną i komórkami.

Materiał, konstrukcja - bud. murowany. Mury piwnic częściowo z piaskowca łamanego i cegły, wyżej z cegły ceramicznej. Cokół licowany piaskowcem o wątku rustykalnym. Tynki elewacji gładkie, boniowane w pasy. Dekoracja roboty sztukatorskiej. Licowanie z żółtej cegły ceramicznej. Otwory i nisze sklepione płasko, łukiem odcinkowym i pełnym. Sklepienie kolebkowe o łuku odcinkowym, żaglaste spłaszczone, odcinkowe na belkach stalowych. Stropy drewniane, belkowe z podsufitką, i żelbetowe. Dach główny łączy elementy konstrukcji stolcowej i wieszarowej. Słupy środkowe dźwigają wsporniki na których są dwie płatwie szczytowe. Spięte są wraz ze słupami bocznymi rozporami i usztywnione zastrzałami. Dach boczny ma konstrukcję wieszarową 1-wieszakową. Dachy kryte są blachą trapezową. Posadzki: trylinka cementowa 3-barwna, wylewki cementowe, posadzki klepkowe masywne, 3-barwne, w układzie geometrycznym, podłogi białe. Schody kamienne o stopniach 1-stronnie wpuszczonych w mur, 2-biegowe, łamane z podestem, z kutą balustradą. Schody drewniane policzkowe, łamane, 2-biegowe z zakrętem i podestem, z drewnianą, ażurową balustradą. Balkon - płyta kleina na wspornikach kamiennych. Balustrada kuta z kamiennymi słupkami. Okna półskrzynkowe, 2-skrzydłowe z 1-kwaterowymi nadświetlami. Niektóre nadświetla z podziałem szczeblinowym. Okno krosnowe. Drzwi 1 i 2-skrzydłowe płycinowe pełne i przeszklone, niektóre z nadświetłem, z dekoracją snycerską. Witryna drewniana z płycinowymi wyłogami ościeżnymi.

Rzut - w kształcie litery "L", domknięty do litery "U" ciągiem oficyn. Korpus 2-traktowy, 4-osiowy, z sienią przelowową pośrodku. W tylnym trakcie rozszerzonej sieni mieści się klatka schodowa. Skrzydło jest 1-traktowe, 2-osiove. Układ piwnic odpowiada parterowi. Układ piętra jest podobny.

Bryła - bud. 1-piętrowy, podpiwniczony. Bryła w zewnętrzym obwodzie zwarta. Od strony podwórka urozmaicona przestrzennie tarasami, parterową oficyną i komórkami zamykającymi dziedziniec. Dach główny dwuspadowy. Dach nad skrzydłem także o niższej kalenicy prostopadły do dachu głównego. Dachy oficyny i komórek pulpito-we 1-spadowe. Lukarna fasady nakryta daszkiem dwuspadowym z ozdobnym szczytem.

Elewacje - fasada 6-osiowa, o rytmicznej kompozycji z asymetrycznie rozwiązany-m narożem wyodrębnionym poprzez ukośny podział w rodzaj pseudo-ryzalitu. Trzecia oś podkreślona jest szerokim wejściem ujętym w profilowaną archiwoltę z impostami i zwornikiem, balkon o wolutowych wspornikach oraz szczyt lukarny. Parter boniowany w pasy. Okna prostokątne ze zwornikami. Piętro ujęte ciągłym profilowanym gzymsem podokiennym i płaskim, szerokim gzymsem łączącym odcinkowo zarysowane nadokienniki. Opaski okien szerokie z kostkami. Strefa nadokienna licowana cegłą. Scianka kolankowa ujęta fryzem arkadowym. Gzyms wieńczący profilowany.

c.d. na wkładce nr. 1.

<p>14. Kubatura</p> <p>2.677m³ bez oficyny</p>	<p>15. Powierzchnia użytkowa</p> <p>7.65m² bez oficyny, z piwnicami</p>	<p>16. Przeznaczenie pierwotne</p> <p>mieszkalno-handlowe</p>	<p>17. Urzycowanie obecne</p> <p>mieszkalno-handlowo-usługowe</p>
<p>18. Prace budowlane i konserwatorskie, ich przebieg i dokumentacja</p> <p>Po wojnie kamienica była remonto-wana. W latach 60-tych przeprowadzono adaptację części pomieszczeń parteru na piekarnię i cukiernię. Rozebrano oficynę i postawiono nowy budynek gospodarczy. W 1972r. po remoncie piwnic, komory adaptowano na restaurację, wprowadzono nowe pierzenia i otwory w ścianach, sklepienia i ściany wyłożono dekoracją z kamienia i płytek ceramicznych. Założono podłogi z klepek parkietowych, zrobiono nowe betonowe schody. W 1994 roku rozpoczęto remont, który trwa do chwili obecnej. Wzmocniono i wymieniono zniszczone elementy więźby dachowej. Od strony pn. zmieniono częściowo konstrukcję więźby dachowej. Wymieniono pokrycie dachu. Założono boazerię we wnętrzach pomieszczeń parteru.</p>		<p>19. stan zachowania (fundamenty, ściany zewnętrzne, ściany wewnętrzne, sklepienia, stropy, konstrukcje dachowe, pokrycie dachu, wyposażenie i instalacje)</p> <p>Stan zachowania dobry. Obecnie w pomieszczeniach piwnic i mieszkalnych prowadzone są prace remontowe. Dobrze zachowana jest stolarka, schody i balustrada.</p> <p>20. Najpilniejsze postulaty konserwatorskie</p> <p>Przeprowadzić badania architektoniczne pod chonikiem od strony rynku na stwierdzenie istnienia piwnicy przedprożnej. Zlikwidować przyczyny pęknięć ściany od ul. Zjazdowej. Zbadać przyczyny i zabezpieczyć obniżenie się poziomu podłogi w pomieszczeniach od ul. Zjazdowej.</p>	

21. Akta archiwalne (rodzaj akt, numer i miejsce przechowania)

Plan katastralny miasta Krosna z 1851 r. WAP Przemyśl,
Księgi gruntowe gminy katastralnej Krosno w Sądzie
Woj. w Krośnie.

22. Bibliografia

Studium hist.-urb. Krosna red.J.Teodorowicz-Czerepińska
mps. PKZ.Lublin 1974., Krosno-studia z dziejów miasta
i regionu. red.J.Garbacik, T.I.Kraków 1972., Katalog
Zabytków-Krosno, kwartały VI-IX, opr.Z.Bieńkowska,
T.Piekarz, I.Zajac, mps. PKZ 1981.

23. Źródła ikonograficzne i fotografia (rodzaj, miejsce przechowania, sygnatura)

Franciszek Daniszewski, Wojciech Biernat na tle rynku,
akwarela z 1900r., w zbiorach Muz.Okręg. w Krośnie.

24. Uwagi różne

25. Opracował

tekst

mgr Barbara Bosak I.1995r. *Barbara Bosak*

imię, nazwisko, data, podpis

plany, rysunki

mgr Barbara Bosak I.1995r. *Barbara Bosak*

imię, nazwisko, data, podpis

zdjęcia fotogr

mgr Antoni Bosak XII.1994r. *A. Bosak*

imię, nazwisko, data, podpis

miejsce przechowania negatywów

u A.Bosaka

Karta po wypełnieniu podlega ochronie na podstawie przepisów prawa autorskiego

26. Adnotacje o inspekcjach, informacje o zmianach (daty, imiona i nazwiska wypełniających)

27. Załączniki

2.

1. Miejscowość KROSNO	2. Obiekt (nazwa jak w karcie) Kamienica, Rynek 22.	3. Zawartość wkładki (nazwa obiektu lub materiału uzupełniającego) c.d. tekstu z pkt.12., c.d.pkt.13., plan orient., 4 fot.: 1. elew. pn., 2.3.4. fragmenty fasady.
--------------------------	--	---

c.d. tekstu z pkt.12.

pierzei. Sień znacznej szerokości była umieszczona na osi pd. Nie jest wykluczone, że w XVIII/XIXw. sień ta została zwężona przez nowe przepierzenie, stąd otwór wejściowy znalazł się na środkowej osi budynku. Podobnie jak w sąsiednich kamienicach zapewne podcień osłaniał piwnicę przedprożną, która być może zachowała się do dziś pod chodnikiem.

-przed 1871r.- kamienica należała do Katarzyny Guzik /Guzikiewicz/. W tymże roku część budynku nabyli Tomasz i Paulina Aschenbrenner.

-1893r.- pożar pd-zach pierzei rynku.

-1896r.- większą część realności zakupił dr Feliks Czajkowski, burmistrz miasta Krosna do 1900r., wybitnie zasłużony dla miasta, inicjator seminarium nauczycielskiego i opiekun szkolnictwa krośnieńskiego.

-1900r.- na rysunku Franciszka Daniszewskiego widać, że stan budynku jest zły. Jest to budynek narożny sąsiadujący z ogrodem. Zniszczony pożarem został zapewne po tym czasie rozebrany, by mógł tu powstać okazałszy gmach piętrowy, zgodnie z uchwałą Rady Miejskiej o podwyższeniu budynków rynkowych o jedno piętro.

Nowy budynek zajął szerokość dwu dawnych działek. Nie zachowano renesansowych piwnic, tak jak to miało miejsce w sąsiednich kamienicach. Być może wykorzystano dawne fundamenty. Nie odtworzono podcienia a teren ten włączono do placu rynkowego pod budowę chodnika w 1909r. W tymże roku zakończono budowę kamienicy. Rok wcześniej, w 1908r. całość tej realności należała do dr F.Czajkowskiego.

-1909r.- budynek zakupił Stanisław Wojtynekiewicz. W tym samym roku nowym właścicielem realności zostali Szymon i Golda Pastor.

-1914r.- kamienica została przeznaczona na kwaterę dla komendanta miasta płk. Marceliego Połonskiego, szefa ochrony, w czasie ofensywy wojsk rosyjskich.

-1917r.- właścicielem został dr praw Jan Kanty Jugendfein, od 1900r. do śmierci w 1921 roku burmistrz miasta Krosna. Szczególnie zasłużony dla miasta, inicjator wszystkich ważniejszych szkół powstałych w Krośnie na przełomie XIX/XXw., ważniejszych instytucji i zakładów pracy, czynny politycznie, patriota. Był komisarzem powstałej w 1919r. Polskiej Komisji Likwidacyjnej, zajmował się aprowizacją Krosna i powiatu.

-1943r.- kamienica na drodze dziedzictwa należała do rodziny Jugendfeinów.

-1946r.- realność zakupiła [REDAKTED] Obecnie kamienica pozostaje w posiadaniu spadkobierców S.Warunek. Od lat 60-tych w kamienicy tej właściciele prowadzą piekarnię.

-1973-1993r.- po pracach adaptacyjnych w pomieszczeniach piwnic znajdowała restauracja.

Kamienica o metryce renesansowej/część fundamentów/. Zbudowana ok.1909 roku. Elewacje i wyposażenie utrzymane w duchu eklektyzmu z wyraźnymi akcentami secesji.

Wkładkę założył: mgr Barbara Bosak I.1995r.
(imię, nazwisko data)

Miejsce przechowywania negatywów: u A.Bosaka

c.d. tekstu z pkt.13.

Szczyt zamknięty łukiem, zwieńczony formą kapliczki. Dekorację dopełniają listwowe zwisy z rozetami. Ryzalit w podstawie 2-osiowy, wyżej 1-osiowy ozdobiony motywem wieńczącej go arkady o spływających w dół pilastrach. Elew. pn. 5-osiowa, rytmiczna, niesymetryczna. Narożny pseudo-ryzalit, 1-osiowy, szeroki, powtarza dekorację fasady. Pozostała część elewacji do wysokości okien 1-piętra jest boniowana w pasy. Okna oddzielone są osiowo, wiszącymi pilastrami z hermowym zwieńczeniem. Okna 1-piętra ujęte są w szerokie opaski z kostkami i klincami, z wydatnym gzymsem nadokiennym. Scianka kolankowa licowana jest cegłą. Gzyms wieńczący profilowany. Pozostałe elewacje są gładko tynkowane.

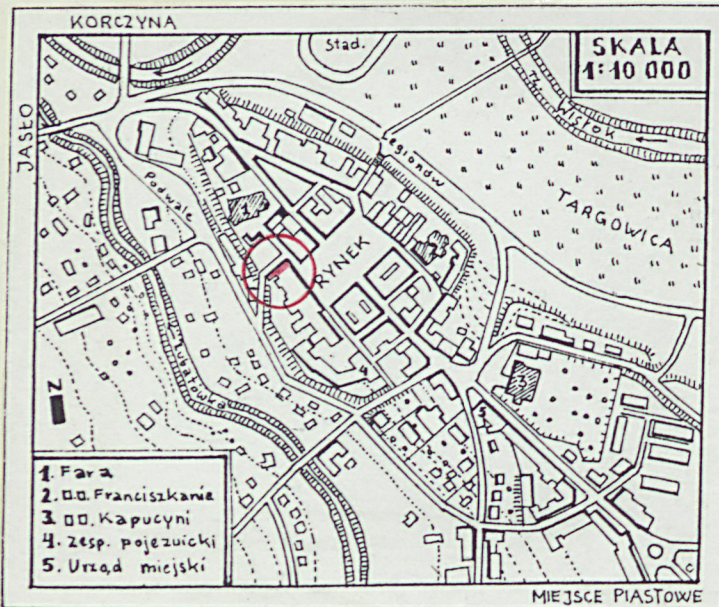
Wnętrze - o prostym programie przestrzennym. Klatka schodowa o urozmaiconym biegu schodów.

Wyposażenie - drzwi w klatce schodowej z ozdobnym nadświetłem. Piece kaflowe o modernistycznej dekoracji.

Instalacje - elektryczna, gazowa, telefoniczna, wod-kan.



1.



2.



3.



4.

1. Miejscowość KROSNO	2. Obiekt (nazwa jak w karcie) Kamienica Rynek 22.	3. Zawartość wkładki (nazwa obiektu lub materiału uzupełniającego) plan piwnic, 12 fot.: 1.3. elew. zach., 2. balkon front., 4.5.6.7. klatka schodowa, 8. piwnice, 9.10. wieża dachowa, 11. posadzka klepkowa, 12. piec kaflowy.
--------------------------	---	--



1.



3.



4.



5.



2.



6.

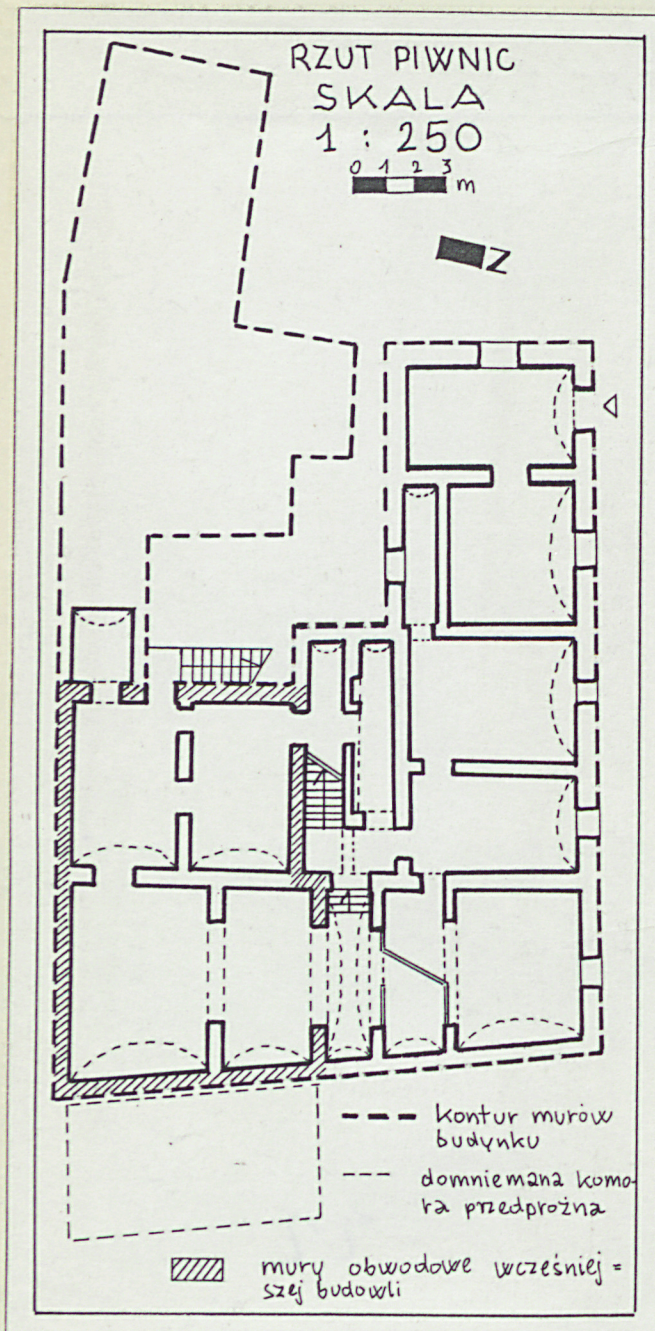


7.

Wkładkę założył: mgr Barbara Bosak I. 1995
(imię, nazwisko, data)

Miejsce przechowywania negatywów: u A. Bosaka

Jed. W.A. Olsztyn z. 135/S
OZGraf. Z.P. Ostróda z. 676 n. 49 000



8



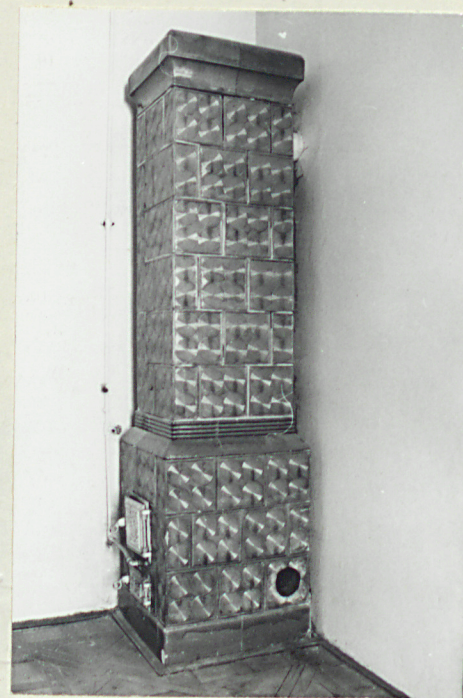
9



10



11



12