

1. Obiekt

DOM MIESZKALNY - KAMIENICA

2. Czas powstania

XVI w.,
po 1894 r.

3. Miejscowość

KROSNO

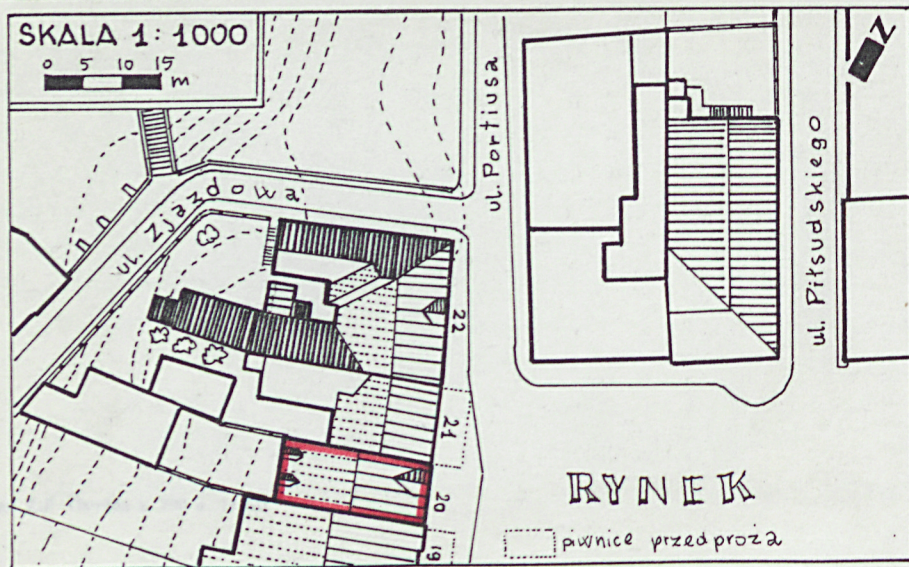
11

12

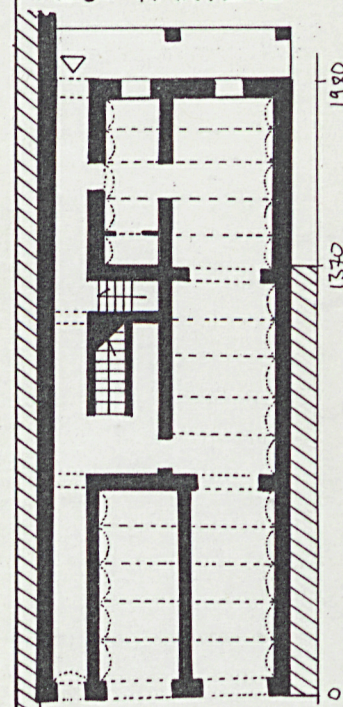


SKALA 1:1000

0 5 10 15 m



RZUT PARTERU



SKALA 1:250

0 1 2 3 m

h. murów = 8 m

h. kalenicy = 12 m

szsiednia
zabudowa

4. Adres

Rynek 20 d.19,27.

nr lokatorski lwh 25

5. Przynależność administracyjna

województwo krośnieńskie

gmina Krosno

6. Poprzednie nazwy miejscowości

7. Przynależność administracyjna
1 VI 1975

województwo rzeczowskie

gmina Krosno

8. Właściciel i jego adres

9. Użytkownik i jego adres

j.w.

10. Rejestr zabudowy

Nr A-18

data 29.09.1982

12. Autorzy, historia obiektu, określenie stplu.

Parcela zachowała szerokość z czasów lokacji. Z tego czasu mogłyby pochodzić najstarsze relikty zabudowy, których należałoby szukać w obrębie murów granicznych w kondygnacji piwnic. Zapewne najstarsza kamienica, podobnie jak inne kamienice rynku krośnieńskiego, których dzieje są lepiej zbadane, była budowlą w partii piwnic murowaną wyżej drewnianą, 2-osiową, 1-traktową z piwnicą przedprożną.

-XVIw.- w okresie świetności miasta rozbudowano kamienice rynkowe. Można przypuszczać jak sugeruje J.Garbacik, że kamienice pierzei zach. były w partii piwnic i parteru kamienno-ceglane, wyżej miały drewnianą nadbudówkę tzw."mieszkanie na górze". Zapewne kamienica rozbudowana została w głąb parceli o co najmniej jeden trakt, co widoczne jest w obecnym rzucie piwnic. Można przypuszczać, iż istniał tu jeszcze następny trakt związany z "wielką izbą". Wskazuje na to struktura muru zamykającego komorę ostatniego z zachowanych traktów, jak również zasięg zabudowy renesansowej w głąb parceli w sąsiednich kamienicach. Zapewne od frontu istniał drewniany podcień osłaniający piwnicę przedprożną.

-XVIIIw.- budynek zapewne uległ zniszczeniu, i został odbudowany. Ingerencja budowlana z tego czasu widoczna jest w komorach 1-go traktu piwnic. Mur działowy z cegły o układzie charakterystycznym dla miejscowego budownictwa z czasów renesansu oraz mury graniczne w wyż-

c.d. na wkładce nr. 1.

13. Opis (sytuacja, materiał i konstrukcja, rzut, bryła, elewacje, unetrze ug czażenie instalacje)

Sytuacja - w zespole staromiejskim, w pd.-zach. pierzei, na parceli środkowej, wydłużonej, o granicach pd. i pn. lekko wygiętych w łuk; na terenie lekko pochylonym, ograniczonym skarpą opadającą ku dolinie Lubatówki; wśród zabudowy zwartej, I-piętrowej, zabytkowej. Bud. zwarty z obu stron z sąsiednimi kamienicami. W tylnej części parceli wolnostojący dom mieszkalny. Parcela ogrodzona murem ceglano-otylnkowanym i siatką metalową.

Materiał, konstrukcja bud. murowany. Mury piwnic z piaskowca łamanego, z cegły ceramicznej i o wátku mieszanym. Mury wyższych kondygnacji z cegły ceramicznej. Tynki gładkie. Dekoracja wykonana przy użyciu szablonów. Cokoł i filary międzyokienne parteru licowane płytami piaskowca. Otwory sklepione łukiem odcinkowym, z wypełnieniem i płasko. Parapety okienne ujęte w kamienne gzymsy. Piwnice sklepione kolebkowo o łuku pełnym z kamienia rzecznoego a także z cegły ceramicznej o układzie główkowym. Sklepienie w 2-trakcie podparte jest wzdłużnie 2-przęskową arkadą. Parter sklepiony jest odcinkowo i odcinkowo na belkach stalowych. Stropy drewniane, belkowe z podsufitką. Dach konstrukcji krokwiowo-płatiwowej z elementami wieszarowymi, ze ścianką kolankową, 3-ścianami stolcowymi; z rozporami, zastrzałami i mieczami. Dach kryty dachówką ceramiczną. Poddasze jest ocieplone. Posadzki ceramiczne, lastrikowe, klepkowe dębowe ułożone w jodełkę, podłogi białe, wylewki cementowe, glinobitki. Schody drewniane policzkowe, 1-biegowe, proste; kamienne o stopniach osadzonych w murze, 2-biegowe, powrotne, z podestem, z dolnym biegiem w klatce tunelowej. Taras żelbetowy wsparty na filarach. Okna skrzynekowe 2-skrzydłowe podzielone ślemieniem. Drzwi 1 i 2-skrzydłowe, płycinowe, pełne i przeszklone; zewnętrzne z nadświetlem. Witryny drewniane.

Rzut - w kształcie prostokąta. Układ parteru 3-traktowy, 3-osiowy. Sień przelotowa wąska umieszczona na osi pd. Klatka schodowa obok niej w środkowym trakcie. Układ piętra 2-osiowy nawiązuje do parteru. W trakcie środkowym klatka schodowa przechodzi w obszerny hall oświetlony górnym świetlikiem. Układ piwnic 2-traktowy, 2-osiowy. Od frontu mogła istnieć niegdyś komora przedprożna. Komory obu traktów sklepione są wzdłuż osi budynku. Trakty oddzielone są wąskim korytarzykiem. Komora 2-traktu podzielona jest 2-przęskową arkadą dającą wsparcie dla wyższych kondygnacji.

Bryła - bud. 1-piętrowy, podpiwniczony z poddaszem użytkowym. Bryła zwarta. Dach 2-spadowy kalenicą zwrócony do rynku. W jego połaci facjatki. Od strony podwórka taras odkryty, wsparty na filarach.

Elewacje - fasada 3-osiowa, niesymetryczna. Parter bez dekoracji. Filry międzyokienne o fakturze kamiennej. Odrzwia frontowe mają sfazowane krawędzie. Piętro oddzielone jest profilowanym gzymsem. Okna ujęte są w profilowane opaski, osłonięte profilowanymi gzymсами nadokiennymi. Podokienniki mają dekorację płycinowo-kaboszonową. Ścianka kolankowa oddzielona jest profilowanym gzymsem. Takież lecz bardziej wydatny wieńczy fasadę. Szczyt facjatki niesymetryczny względem fasady ozdobiony jest pilastrami i profilowanymi gzymсами. Elew. tylna bez dekoracji

c.d. tekstu na wkładce nr. 1.

<p>14. Kubatura</p> <p>1.491m³ z piwnicami</p>	<p>15. Powierzchnia użytkowa</p> <p>356m² z piwnicami</p>	<p>16. Przeznaczenie pierwotne</p> <p>mieszkalno-handlowe</p>	<p>17. Urzycowanie obecne</p> <p>mieszkalno-handlowe</p>
<p>18. Prace budowlane i konserwatorskie, ich przebieg i dokumentacja</p> <p>Po wojnie budynek był remontowany. W 1961r. na wniosek Prezydium Rady Miejskiej w kamienicy przeprowadzono prace remontowe. Odnowiono elewacje. Od 1989r. prowadzone są prace remontowe stopniowo. Wymieniono stolarke okienną o drzwiową. Wykonano nowe przepierzenia oddzielając klatkę schodową od sieni. Wykonano adaptację poddasza na cele mieszkalne, wymieniono pokrycie dachu i wprowadzono lukarny. Lukarnę frontową ujęto ozdobnym szczytem. W elewacji tylnej wykonano balkon. Rozebrano wieżę sanitarną.</p>		<p>19. stan zachowania (fundamenty, ściany zewnętrzne, ciany wewnętrzne, sklepienia, stropy konstrukcje dachowe, pokrycie dachu, wyposażenie i instalacje)</p> <p>Stan techniczny kamienicy dobry. Schody do piwnic w złym stanie. Komory piwnic zaniedbane-posadzki nierówne, powierzchniowa destrukcja murów i sklepień, zabrudzenia, obniżona wysokość komór przez warstwę ziemi zalegającą ich dno. Pęknięcie ściany szczytowej.</p>	
		<p>20. Najpilniejsze postulaty konserwatorskie</p> <p>Przeprowadzić badania architektoniczne w tylnym trakcie piwnic celem ustalenia istnienia "wielkiej izby". Uporządkować komory piwnic. Naprawić schody do piwnicy.</p>	

21. Akta archiwalne (rodzaj akt, numer i miejsce przechowania)

Plan katastralny miasta Krosna z 1851r. WAP Przemyśl.
Księgi gruntowe gminy katastralnej Krosno w Sądzie
Woj. w Krośnie., Zachowane akty notarialne i korens-
pondencja dotycząca tej realności od 1827r. do cza-
sów obecnych, plany odbudowy kamienicy po pożarze z
1894r., plan modernizacji parteru z 1910r.; w posia-
daniu rodziny Lazarewiczów.

22. Bibliografia

Studium hist.-urb. Krosna red.J.Teodorowicz-Czere-
pińska.mps. PKZ.Lublin 1974., Krosno-studia z dzie-
jów miasta i regionu.red.J.Garbaciak, T.I.Kraków 1972
Kat.Zab. Krosno, kwartały VI-IX, opr.Z.Bieńkowska,
T.Piekarz, I.Zajac,mps PKZ 1981.

23. Źródła ikonograficzne i fotografia (rodzaj, miejsca przechowania, sygnatura)

24. Uwagi różne

25. Opracował

tekst mgr Barbara Bosak I.1995r.- *Barbara Bosak*

imię, nazwisko, data, podpis

plany, rysunki mgr Barbara Bosak I.1995r.- *Barbara Bosak*

imię, nazwisko, data, podpis

zdjęcia fotogr mgr Antoni Bosak XII.1994r.- *A. Bosak*

imię, nazwisko, data, podpis

miejsce przechowania negatywówu A. Bosaka

Karta po wypełnieniu podlega ochronie na podstawie przepisów prawa autorskiego

26. Adnotacje o inspekcjach, informacje o zmianach (daty, imiona i nazwiska wypełniających)

27. Załączniki

2.

1. Miejscowość KROSNO	2. Obiekt (nazwa jak w karcie) Kamienica, Rynek 20	3. Zawartość wkładki (nazwa obiektu lub materiału uzupełniającego) c.d. tekstu z pkt. 12. 13, Plany piwnic i orient., 4 foto; 1. okno fasady, 2 i 3. piece kaflowe, 4. wieża dachowa.
--------------------------	-------------------------------------------------------	---------------------------------------------------------------------------------------------------------------------------------------------------------------------------------------------

c.d. tekstu z pkt. 12.

szej partii z elementami ceglanyimi dźwigają sklepienia z kamienia rzeczno. Fakt ten wskazuje, iż frontowa część budynku musiała być zrujnowana aż do piwnic. Zachowała się tylko komora 2-go traktu.

-1830r.- od Antoniego Pelczarowskiego kamienicę zakupił Jakub Wesółsobie.

-1851r.- na planie katastralnym kamienica oznaczona jest nr. 33. Ma rzut prostokąta z niewielką oficyną na osi pd. Od frontu ma podcień wysunięty w głąb rynku.

-1864r.- kamienica na drodze dziedzictwa przeszła w posiadanie Honoraty Lazarewicz z Wesółsobie.

-1893r.- w czasie pożaru pierzei zach. rynku bud. został zniszczony.

-1894r.- pochodzi projekt odbudowy kamienicy po pożarze. Projekt przewidywał zupełnie nowy układ piwnic. Jednak odstąpiono od tego zamiaru, nieznacznie ingerując tylko w strukturę piwnic. Nowy budynek posadowiono na zrębie renesansowych piwnic. Zniszczony w czasie pożaru podcień nie został odbudowany, a tę część parceli wykupił Magistrat i po 1895 r. wykonano tu chodnik. Plan wyższych kondygnacji potraktowano dość niezależnie od planu piwnic. Wprowadzono trzecią oś w postaci wąskiej sieni przelotowej, rozszerzonej w partii środkowej klatką schodową. Konstrukcja klatki schodowej wymagała mocnego podparcia, które w postaci arkad wprowadzono do komory 2-go traktu piwnic. Zapewne wówczas wykonano nowe schody do piwnic i odcięto dostęp do komory pod "wielką izbą", która mogła być w złym stanie. Zlikwidowano również oficynę, której śladem jest obecnie odsadzka w murze granicznym. Oficyna była parterowa. Budowa prowadzona była prawdopodobnie pod kierunkiem inż. Wereszczyńskiego.

-1910r.- wykonano adaptację frontowych pomieszczeń parteru na restaurację. Kamienica na drodze dziedzictwa była własnością Zygmunta Lazarewicza, kupca, który w 1923 roku należał do Komisji Obywatelskiej zajmującej się poszukiwaniem mieszkań dla nauczycieli.

-1933r.- dom przeszedł na [REDAKTED] i do chwili obecnej jest w posiadaniu tej rodziny. Zapewne w okresie międzywojennym powiększono witryny sklepowe a węgry wyłożono płytami piaskowca.

Kamienica o metryce renesansowej /piwnice/. Przebudowana po 1894r. Wystrój fasady w górnej kondygnacji o elementach neorenesansowych.

----- c. d. tekstu z pkt. 13 .-----

Wnętrze - bez dekoracji architektonicznej.

Wyposażenie - zachowane dwa piece kaflowe z pocz. XX w.; jeden o białych, gładkich kaflach, drugi o bogatej dekoracji ornamentальной o cechach eklektycznych.

Instalacje - elektryczna, gazowa, wodno-kanalizacyjna, telefoniczna, domofonowa.

Wkładkę założył: mgr Barbara Bosak I. 1995r.
(imię, nazwisko data)

Miejsce przechowywania negatywów: u A. Bosaka



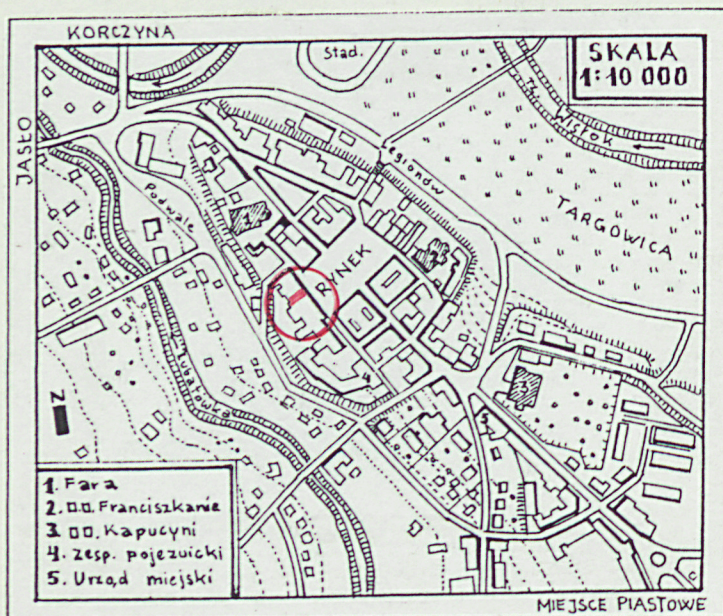
1.



2.

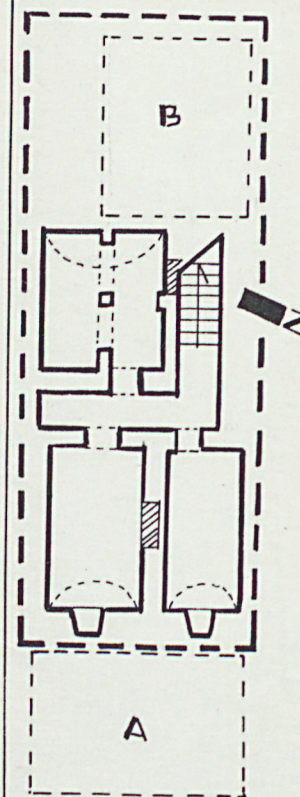


3.



4.

RZUT PIWNIC



SKALA 1:250

0 1 2 3 m

- Kontur murów budynku
- domniemane komory:
- A - przedproża
- B - wielkiej izby.

1. Miejscowość KROSNO	2. Obiekt (nazwa jak w karcie) Kamienica, Rynek 20	3. Zawartość wkładki (nazwa obiektu lub materiału uzupełniającego) 4 foto; PIWNICE 1.komora II traktu, 2.3. komory I traktu, 4.przejście między komorami I-go traktu.
--------------------------	-------------------------------------------------------	-----------------------------------------------------------------------------------------------------------------------------------------------------------------------



1.



2.



3.



4.

Wkładkę założył: mgr. Barbara Bosak I. 1995r.
(imię, nazwisko data)

Miejsce przechowywania negatywów: u A. Bosaka