

A B C D E F G H I J K L M N O P R S T U V X Y Z

1. Obiekt

KAPLICZKA NA CMENTARZU KOŚCIELNYM. /OSSARIUM/

2. Czas powstania

1905 r.

3. Miejscowość

KRZESZÓW.

11. Zdjęcia, rzut, przekrój, sytuacja, orientacja



4. Adres Krzeszów

ul. Kościelna 28

nr hipoteczny .....

5. Przynależność administracyjna

województwo tarnobrzaskie

gmina Krzeszów

powiat NISKO

6. Poprzednie nazwy miejscowości

Crzeschow-1427 r.

7. Przynależność administracyjna

przed 1 VI 1975

województwo rzeszowskie/prze

1956-lubelskie

powiat Leżajsk/p. 1956-Biłgoraj

8. Właściciel i jego adres

Parafia rzymsko-kat. w Krzeszowie, dek. biłgorajski, diecezja lubelska/od 25.03.92r w diec. zamojsko-lubaczowski

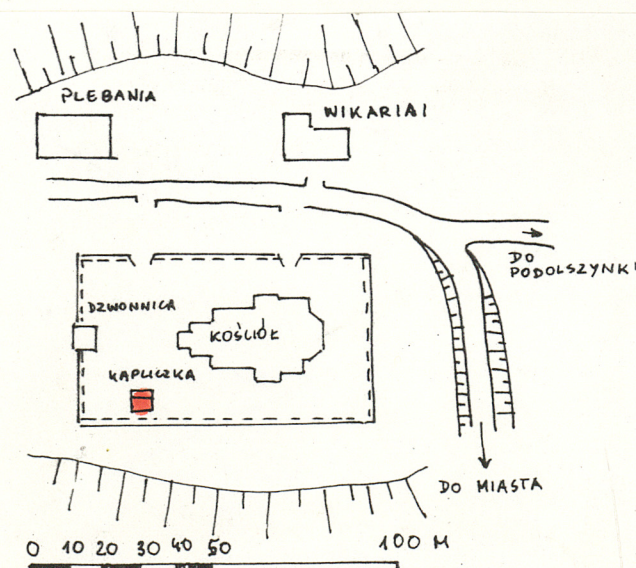
9. Użytkownik i jego adres

j.w.

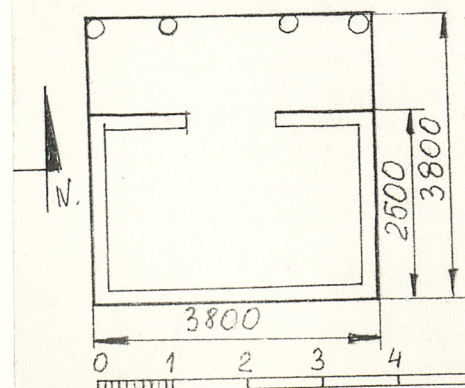
10. Rejestr zabytków

Nr 274/A data 6.09.1983

nie wymienione w decyzji



Skala 1:100.





Do koń. XVIII w., a także w pocz. wieku XIX na cmentarzu przykościelnym grzebano ciała zmarłych. W drugiej dekadzie XIX w., w myśl obowiązujących przepisów administracyjnych założony został cmentarz nowy zwany w 1822 r. "za Zwierzyńcem" położony "o kilka staj od kościoła". Z cmentarza przykościelnego ekshumowano część zwłok i złożono je w jednym miejscu w odległości kilku metrów na pld.-zach. od głównego wejścia do kościoła. Już w 1822 r. na miejscu tym leżał "kamień" podłużny na pochowanych kościach, obwiedziony drewnianymi sztachetami, a przy tym figura czyli krzyż drewniany na jasno pomalowany."

Obecna kapliczka wzniesiona w 1905 r. zapewne w czasie budowy nowego domu parafialnego - "wikariatu". Została ona zniszczona podczas ostrzału artyleryjskiego w lipcu 1915 r. Odnowiona po 1924 r. Remontowana po II wojnie światowej. W lecie 1991 r. podbite zostały fundamenty i zabezpieczone lepieniem.

1. Sytuacja: Zlokalizowana wraz z całym zespołem w pld.-zach. części osady, na wyniosłym płaskowyżu stromo opadającym w kierunku pld.-zach./Południowa krawędź Płaskowyżu Tarnogrodzkiego/. Usytuowana w pld.-zach. rogu cmentarza kościelnego, około 10 m. od głównego wejścia do kościoła.
2. Materiał. Konstrukcja. Technika: Drewniana. Konstrukcji ramowej. Szalowana pionowo deskami. Styki desek osłonięte wąskimi listwami półkoliście profilowanymi u góry. Całość na podmurówce z cegły czerownej, obecnie otynkowanej zaprawą cementową i zabezpieczoną lepikiem. Sklepienie pozorne, kolebkowe. Wykonane z desek podbijanych do odpowiednio wyprofilowanych krawędzi drewnianych. Wieżba drewniana, krokwiowa. Dach i okapniki kryte blachą. Szczyty szalowane pionowo deskami. Otwór drzwiowy zamknięty półkoliście, osłonięty futryną. Bez drzwi.
3. Rzut i bryła: Prostokątna./W rzucie z zadaszeniem kwadratowa/. Parterowa. Jednoprzestrzenna. Dach dwuspadowy, szczytem wschodnim wysunięty przed lico ściany frontowej, tworzący formę zadaszenia w kształcie prostokątnego, otwartego ganku. Zadaszenie wsparte na czterech drewnianych słupach. Poddasze nieużytkowane. Niedostępne.
4. Elewacje: Frontowa /płn./ jednoosiowa, z otworem drzwiowym na osi. Prze nią wysunięty szczyt dachu wsparty po bokach dwiema parami słupów, pozostałe ślepe podzielone nad ziemią wzdłużnie formą prostego gzymsu. /Wąska drewniana listwa biegnąca dołem wzdłuż płaszczyzn wszystkich ścian.
5. Wnętrze i wyposażenie: Ściany od wewnątrz bielone. Pośrodku w podłodze prostokątna, piaskowcowa płyta o wymiarach 90x180 cm. z wyrytym krzyżem i napisem: "PAMIATKA POCHOWANIA KOSCI-1824". /Sam kamień musiał być położony wcześniej, ponieważ wspomina o nim inwentarz z 1822r./
6. Instalacje: Brak.



14. Kubatura  60 m <sup>3</sup>	15. Powierzchnia <del>zabudowy</del> zabud: 15 m <sup>2</sup>	16. Przeznaczenie pierwotne  kultowe	17. Użytkowanie obecne  kultowe
18. Prace budowlane i konserwatorskie, ich przebieg i dokumentacja  Brak dokumentacji powykonawczej.		19. Stan zachowania (fundamenty, ściany zewnętrzne, ściany wewnętrzne, sklepienia, stropy, konstrukcje dachowe, pokrycie dachu, wyposażenie i instalacje)  Stan zachowania całości dobry. Fundamenty nowopodbite. Napis na płycie kamiennej zatarty.	
		20. Najpilniejsze postulaty konserwatorskie  Brak.	



21. Akta archiwalne (rodzaj akt, numer i miejsce przechowywania)

1. ADL, sygn. Rep. 60 IVb-100, Inwentarz kościelny i ekonomiczny... spisany 8 września 1822 r.

22. Bibliografia

1. Kielboń Cz., Krzeszów n. Sanem. Studium historyczno-urbanistyczne. Lublin 1989, s. 81. m-pis: PSOZ-Tarnobrzeg.
2. Łysikowski J., Dzieje parafii rzymsko-katolickiej w Krzeszowie. Lublin 1979, s. 76, m-pis Bibl. KUL.

23. Źródła ikonograficzne i fotograficzne (rodzaj, miejsce przechowywania, sygnatury)

24. Uwagi różne

25. Opracował

tekst ..... mgr Czesław Kielboń, sierpień 1991, uzup. 04.1992 r.  
imie, nazwisko, data, podpis

plany, rysunki ..... mgr inż. Jan Kielboń, sierpień 1991 r.  
imie, nazwisko, data, podpis

zdjęcia fotogr. .... mgr Czesław Kielboń, sierpień 1991 r.  
imie, nazwisko, data, podpis

miejsce przechowywania negatywów ..... PSOZ-Tarnobrzeg

KARTA PO WYPEŁNIENIU PODLEGA OCHRONIE NA PODSTAWIE PRZEPISÓW PRAWA AUTORSKIEGO !

26. Adnotacje o inspekcjach, informacje o zmianach (daty, imiona i nazwiska wypełniających)

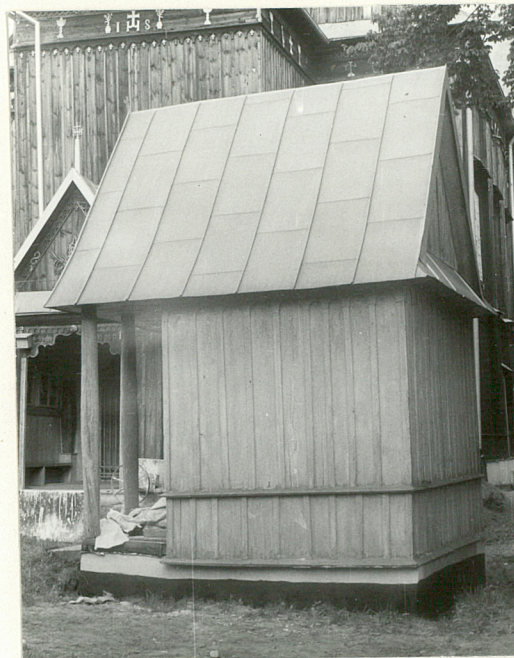
27. Załączniki



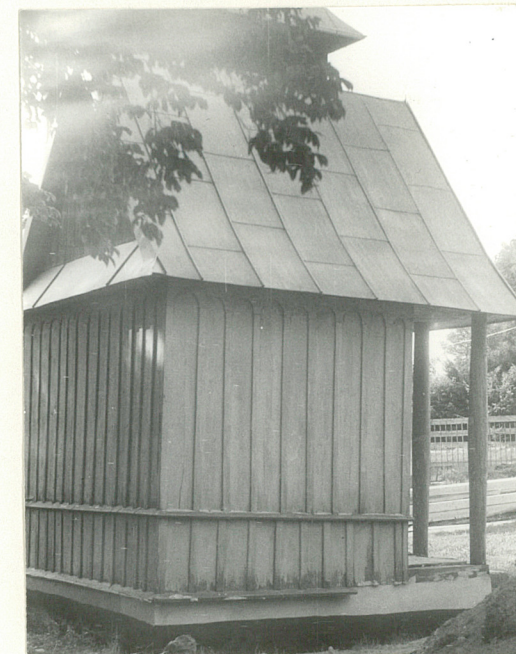
1. Miejscowość KRZESZÓW.	2. Obiekt (nazwa jak w karcie) <b>Kapliczka na cment.kościelnym.</b>	3. Zawartość wkładki (nazwa obiektu lub materiału uzupełniającego) <b>3 zdjęcia.</b>
-----------------------------	--	---



1. Widok od str. płd.-wsch.



2. Widok od str. płd.-zach.



3. Elewacja wschodnia.

mgr Czesław Kielboń, sierpień 1991r.

Wkładkę założył: .....  
(imię, nazwisko, data)

PSOZ-Tarnobrzeg.

Miejsce przechowywania negatywów: .....

Z-d Poligr. Jan Jasiński W-wa, ul. Wolna 13, tel. 12-43-83

Wzór ODZ 1978 r.