

1. Obiekt

DOM MIESZKALNY - KAMIENICA

2. Czas powstania

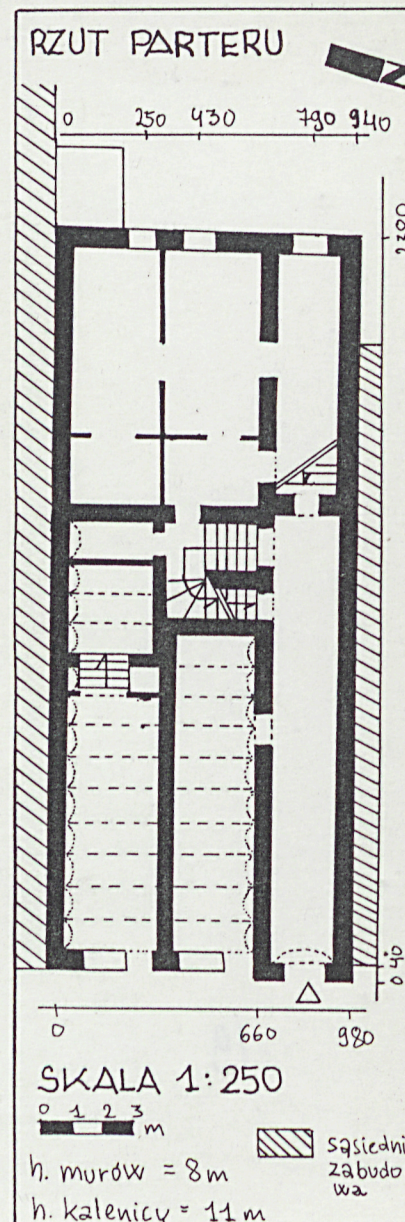
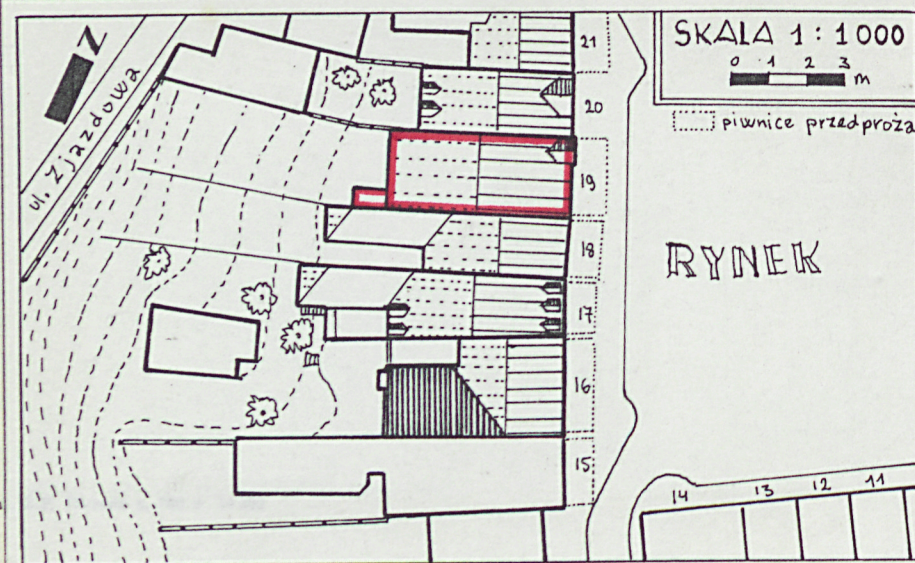
XVI w., 90-te  
lata XIX w.

3. Miejscowość

KROSNO

11

a



4. Adres

Rynek 19 d.21,26

nr miejscowy lwh 23.

5. Przynależność administracyjna

województwo krośnińskie

gmina Krosno

6. Poprzednie nazwy miejscowości

7. Przynależność administracyjna  
1 VI 1975

województwo rzeszowskie

Krosno

powiat

8. Właściciel i jego adres

9. Użytkownik i jego adres

j.w.

10. Rejestr zabudów

Nr A-17

data 28.09.1982



12. Autorzy, historia obiektu, określenie stylu.

Parcela zachowała szerokość z czasów lokacji. Z tego czasu mogłyby pochodzić najstarsze relikty zabudowy, których należałoby szukać w obrębie murów granicznych w kondygnacji piwnic. Zapewne najstarsza kamienica, podobnie jak inne kamienice rynku krośnieńskiego, których dzieje są lepiej zbadane, była budowlą w partii piwnic murowaną wyżej drewnianą, 2-osiową, 1-traktową z piwnicą przedprożną. -XVIw.- w okresie świetności miasta rozbudowano kamienice rynkowe. Można przypuszczać jak sugeruje J.Garbacik, że kamienice pierzei zach. były w partii piwnic i parteru kamienno-ceglane, wyżej miały drewnianą nadbudówkę tzw. "mieszkanie na górcie". Zapewne kamienica została rozbudowana w głąb parceli i zyskała dwa dalsze trakty z "wielką izbą" w ostatnim trakcie. W czasie tej rozbudowy być może zachowano plan starszej budowli, wszystkie jednak komory piwnic z wyjątkiem przedprożnej otrzymały nowe sklepienia ceglane. Zachowany w planie bud. przechód koło piwnicy pod "wielką izbą" sugeruje, iż sieni mogła znajdować się na osi pn. Sądząc po wymiarach piwnic 2-go traktu była ona szersza od sąsiedniego sklepu i zapewne mieściła schody na piętro. Podcień frontowy mógł być drewniany.

Nieznane są losy kamienicy w następnych wiekach. Jeżeli następowały jakieś przebudowy to nie naruszyły one zrębu piwnic XVI-wiecznej budowli. Od strony podwórka istniała

c.d. tekstu na wkładce nr.1.

13. Opis (sytuacja, materiał i konstrukcja, rzut, bryła, elewacje, wnętrze, wyposażenie instalacje)

Sytuacja - w zespole staromiejskim, w rynku, w pd.-zach, pierzei, na parceli środkowej, wydłużonej, wąskiej, o granicy pn. wygiętej w lekki łuk, na terenie lekko pochyłym ograniczonym skarpą opadającą ku dolinie Lubatówki; wśród zabudowy zwartej, I-piętrowej, zabytkowej. Bud. zwarty z obu stron z sąsiednimi kamienicami. Parcela ogrodzona jest siatką na murku kamiennym. Na tyłach jej znajduje się ogród.

Materiał, konstrukcja - bud. murowany. Mury piwnic z piaskowca łamanego, z cegły ceramicznej oraz o wątku kamienno-ceglanym: wyżej z cegły ceramicznej. Cokoł licowany płytami piaskowca. Tynki boniowane w pasy, na parterze rustykowane, tynki gładkie. Dekoracja roboty sztukatorskiej. Otwory sklepienne łukiem pełnym, odcinkowym i płasko, w suterenie od strony ogrodu mocno rozglifione. Piwnice sklepienne kolebkowo o łuku pełnym: z piaskowca łamanego o układzie warstwowym, z cegły ceramicznej o układzie główkowym, nagie: kolebkowo o łuku odcinkowym, z cegły ceramicznej, otynkowane. Na parterze sklepienia kolebkowe o łuku odcinkowym i odcinkowe na belkach stalowych. Stropy drewniane, belkowe z podsufitką. Więźba dachowa płatwiowo-krokwiowa podparta 5-ścianami stolcowymi wzmocnionymi zastrzałami, rozporami i mieczami. Dach kryty blachą ocynkowaną na deskowaniu ażurowym. Posadzki lastrikowe, kolebkowe. Podłogi białe, wylewki cementowe, glinobitka. Schody kamienne 1-biegowe, proste. Ceglane o stopniach wyłożonych deskami, 3-biegowe z podestami, łamane, powrotne, w klatce tunełowej: kamienne z wykładziną lastrikową, 3-biegowe z podestami, łamane, powrotne: drewniane. policzkowe, 1-biegowe, proste. Balustrada kuta. Okna ościeżnicowe, skrzynkowe i krosnowe przeważnie podzielone ślemieniem, 2-skrzydłowe. Okna od frontu z dekoracją snycerską. Drzwi płycinowe 1 i 2-skrzydłowe, pełne i przeszklone, zewnętrzne z nadświetlem, z podziałem szczeblinowym. Drzwi spągowe 1-skrzydłowe opierzone płycinowe z płycinowymi wyłogami ościeżyny. Świetlik o konstrukcji żelaznej. Witryny drewniane ze zwieńczeniem mieszczącym niegdyś rolety.

Rzut - w kształcie prostokąta. Układ parteru 3-traktowy, 3-osiowy. Na osi pn. sieni przelotowa w tylnym trakcie oniziona do poziomu suterenu. Klatka schodowa w środkowym trakcie obok sieni. Tylne trakty są podwyższone w stosunku do frontowego, mieszcząc pod sobą sutereny. Ta 1-traktowa, 2-osiowa obok wspomnianej sieni mieści głębiej posadowioną obszerną komorę, nad którą mogła istnieć "wielka izba". Sutereny nie mają obecnie połączenia z piwnicami. Te mają układ 3-traktowy, 3-osiowy. Od frontu obszerna komora przedproża wysunięta poza obręb bud., sklepiąca poprzecznie do jego osi. 2-gi trakt pierwotnie posiadał 2 komory sklepienie wzdłuż osi bud., obecnie podzielony jest pomieszczeniami dającymi wsparcie dla wyższych kondygnacji. 3-trakt tworzy klatka schodowa z krótkim korytarzem. Komora przedprożna odcięta wtórnie od głębszych traktów i włączona jest w ciąg piwnic przedprożnych sąsiednich kamienic. Układ 1-piętra odpowiada parterowi. Jest on 2-osiowy z klatką schodową, oświetloną górnym świetlikiem, rozszerzoną o przestrzeń ujętą w 2-przęskową arkadę.

c.d. tekstu na wkładce nr.1.



14. Kubatura	15. Powierzchnia użytkowa	16. Przeznaczenie pierwotne	17. Urzycowanie obecne
2.344m <sup>3</sup> z piwnicami	627m <sup>2</sup> z piwnicami	mieszkalno-handlowe	mieszkalno-handlowe
18. Prace budowlane i konserwatorskie, ich przebieg i dokumentacja		19. stan zachowania (fundamenty, ściany zewnętrzne, ściany wewnętrzne, sklepienia, stropy konstrukcje dachowe, pokrycie dachu wyposażenie i instalacje)	
Po wojnie budynek był remontowany. Odnowiono elewacje. Kamienne schody pokryto wykładziną lastrykową. W elewacji tylnej wymieniono stolarkę okenną i drzwiową. Założono nowe rynny i rury spustowe, wymieniono pokrycie dachu. Wymieniono posadzki klepkowe. Założono boazerię na klatce schodowej. Wykonano nowe przepierzenia w piwnicy pod "wielką izbą".		Stan techniczny dobry. W piwnicach widoczne ślady zawilgocenia i krystalizacji soli. W więźbie dachowej ślady działalności drewnojadów i lokalne zbutwienia.	
		20. Najpilniejsze postulaty konserwatorskie	
		Przeprowadzić badania architektoniczne w obrębie piwnic. Piwnicę pod "wielką izbą" oczyścić z wtórnych przepierzeń i wyeksponowanych instalacji wodno-kanalizacyjnych.	



21. Akta archiwalne (rodzaj akt, numer i miejsce przechowania)

Plan katastralny miasta Krosna z 1851r. WAP Przemyśl,  
Księgi gruntowe gminy katastralnej Krosno w Sądzie  
Woj. w Krośnie.

22. Bibliografia

Studium hist.-urb. Krosna red.J.Teodorowicz- Czerepińska.mps. PKZ.Lublin 1974., Krosno-studia z dziejów miasta i regionu. red.J.Garbacik, T.I.Kraków 1972., Katalog Zabytków-Krosno, kwartały VI-IX, opr.Z.Bieńkowska, T.Piekarz, I.Zajac.mps PKZ 1981., Kat. Zab. Szt. w Polsce. Seria Nowa. T.I.z.1.Krosno, Dukla i okolice, oprac.E.Snieżyńska-Stolotowa i Fr.Stolot, W-wa 1977.

23. Źródła ikonograficzne i fotografia (rodzaj, miejsca przechowania, sygnatury)

24. Uwagi różne

25. Opracował

tekst mgr Barbara Bosak I.1995r. Barbara Bosak

imię, nazwisko, data, podpis

plan, rysunki mgr Barbara Bosak I.1995r. Barbara Bosak

imię, nazwisko, data, podpis

zdjęcia fotogr mgr Antoni Bosak XII.1994r. A. Bosak

imię, nazwisko, data, podpis

miejsce przechowania negatywów u A. Bosaka

Karta po wypełnieniu podlega ochronie na podstawie przepisów prawa autorskiego

26. Adnotacje o inspekcjach, informacje o zmianach (daty, imiona i nazwiska uwzględniających)

27. Załączniki

2.



1. Miejscowość KROSNO	2. Obiekt (nazwa jak w karcie) Kamienica, Rynek 19	3. Zawartość wkładki (nazwa obiektu lub materiału uzupełniającego) c.d. tekstu z pkt.12., 13, Plany:piwnic i orient.,4 foto.:1.szczyt ryzalitu,2.drzwi front., 3.okno fasady,4.suterena.
--------------------------	---	--

c.d. tekstu z pkt.12.

oficyna, którą zaznaczono na planie katastralnym z 1851 r. Na planie zaznaczono również podcień wysunięty w głąb rynku. Bud. oznaczony był wówczas nr. katastralnym 32 miał plan prostokąta swoim obrysem pokrywającego się z obrysem obecnych piwnic.

- przed 1874r.- realność należała do Jana Kaczorowskiego.

-1893r.- w czasie pożaru zach. pierzei rynku bud. został zniszczony.

-1893-96r.- kamienicę odbudowano. Zachowano XVI-wieczny zrąb piwnic z niewielkimi modyfikacjami. Wyższe kondygnacje odbudowano i nadano im wygląd taki jak obecnie. Zachowana balustrada wraz z belką z XVIII/XIXw. na klatce schodowej być może została użyta wtórnie. Z czasu odbudowy pochodzi wystrój fasady. Zniszczonego w czasie pożaru podcienia nie odbudowano, zaś tę część parceli wykupił Magistrat i po 1895r. wykonano tu chodnik. Właścicielowi którym był wówczas Feliks Kaczorowski zalecono w dobrym stanie utrzymanie piwnicy przedprożnej.

-1927r.- realność zakupili Józef i Cecylia Zawiślakowie a od nich odkupili Mechel i Gitla Spindler.

-1946r.- odnotowano zamiar sprzedaży kamienicy. Nowym właścicielem został [REDACTED]

-1970r.- właścicielem 1/2 części został [REDACTED]

-1978r.- drugą połowę kupił [REDACTED]

Kamienica o metryce renesansowej /piwnice/. Przebudowana w 90-tych latach XIXw. Fasada z elementami wystroju o cechach manierystycznych pochodzenia niderlandzkiego. - eklektyczna.

c.d. tekstu z pkt.13.

Bryła - bud. 1-piętrowy, suterena, podpiwniczony. Bryła zwarta. Dach 2-spadowy, kalenicowy. Od frontu płaski ryzalit zaakcentowany na wysokości dachu lukarną o ozdobnym szczycie. Od strony podwórka w obu kondygnacjach balkony w obrębie osi środkowej.

Elewacje - fasada 3-osiowa. Na osi pn. płaski ryzalit zwieńczony szczytem w kształcie aediculi. Parter boniowany w pasy o głębokim reliefie, rustykowany. Przy drzwiach frontowych boniowanie układa się w klince. Gzyms kordonowy zdwojony, profilowany. I-piętro boniowane w pasy, o gładkiej fakturze. Okna ujęte w szerokie, profilowane opaski z uszakami, zwornikami i kostkami, z rzędem klinców w zwieńczeniu, z podokiennikiem licowanym cegłą 2-barwną. Na wysokości śłemia przebiega gładki gzyms, nad klincami gzyms profilowany. Scianka kolankowa gładka, oddzielona wąskim profilowanym gzymsem. Elewację osłania okap z ozdobnie wyciętymi rysiami. Szczyt ryzalitu ujęty jest w pilastry i spływy wolutowe, zwieńczony belkowaniem i gzymsem profilowanym wygiętym w łuk, ze sterczyną obeliskową w zwieńczeniu. Pozostałe elew. bez dekoracji.

Wkładkę założył: mgr Barbara Bosak I.1995r.

(imię, nazwisko, data)

Miejsce przechowywania negatywów: u A. Bosaka

Wnętrze - bez dekoracji architektonicznej. Dobrze zachowana komora piwnic pod wielką izbą; obszerna, ze sklepieniem beczkowym przechodzącym w przewężeniu w ostrołukowe z łukiem wspiętym. Komorę oświetla sklepiony łukiem pełnym szeroki otwór okienny.



Wyposażenie - zachowana balustrada żelazna, kuta, z 2 poł. XVIII w. osadzona na belce drewnianej o bogatym profilu. Balustradę zdobi motyw nakładających się elips spiętych gwiazdkami i wiciami. W centrum ujęty w wieniec liściasty umieszczony jest monogram: "M I".

Instalacje - elektryczna, gazowa, wod.-kan., telefoniczna.



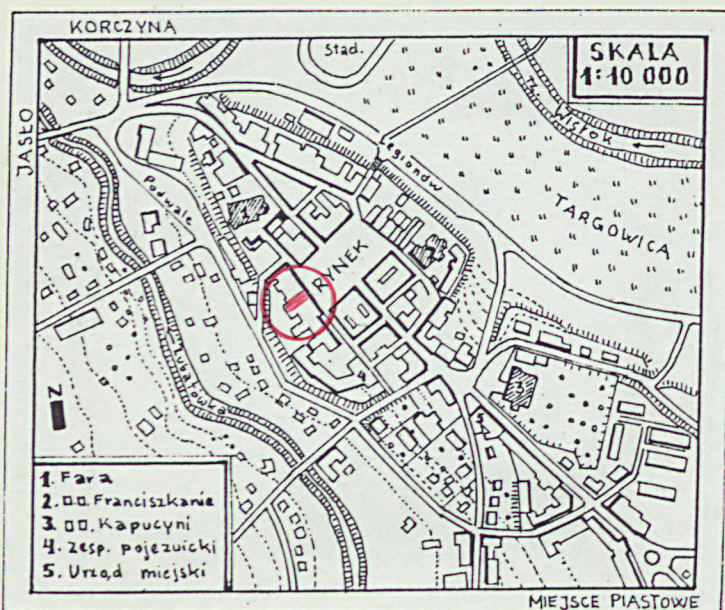
1.



2.



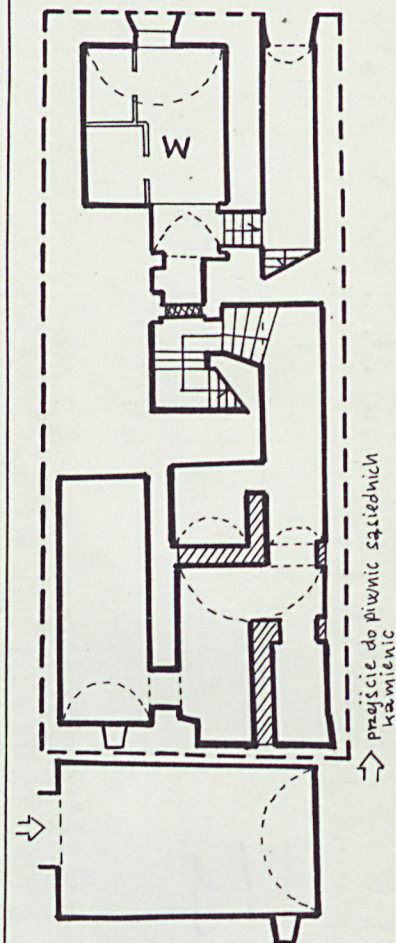
3.



4.

RZUT PIWNIC  
SKALA 1:250

0 1 2 3 m



--- kontur murów budynku  
 [hatched pattern] zamurowane otwory  
 [diagonal lines] przepięcenia z k. XIX w.  
 [horizontal lines] nowe przepięcenia  
 W - komora pod wielką izbą



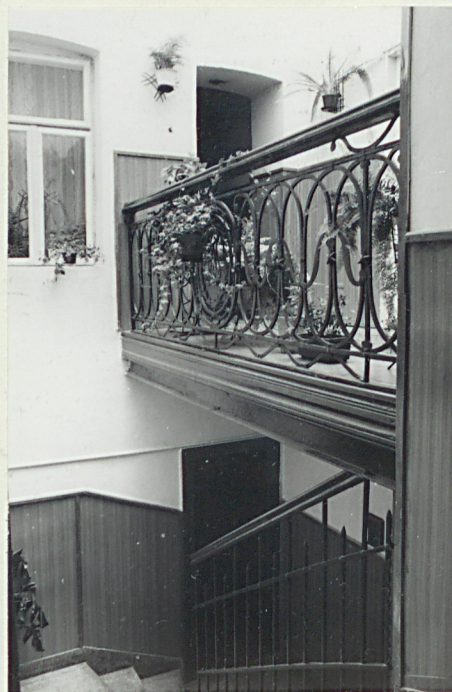
1. Miejscowość  
KROSNO

2. Obiekt (nazwa jak w karcie)  
Kamienica, Rynek 19

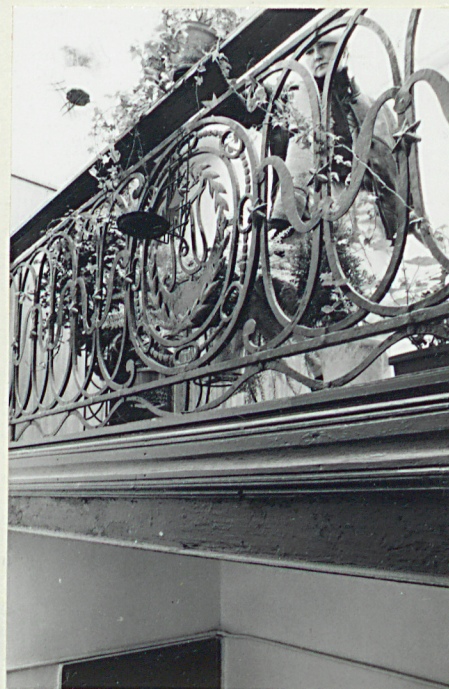
3. Zawartość wkładki (nazwa obiektu lub materiału uzupełniającego) 12 foto: 1. 2. klatka schod.,  
3. balustrada, 4. schody do piwnic, 5. komora front., 6. tylna część



1.



2.



3.



4.



5.



6.



7.

Wkładkę założył: mgr Barbara Bosak I. 1995r.  
(imię, nazwisko data)

Miejsce przechowywania negatywów: u A. Bosaka



sieni, 7. komora pod "wielką izbą", PIWNICE: 8. korytarz, 9. fragm. komory front., 10. fragm. komory II traktu, 11. komora II-traktu, 12. więźba dachowa.



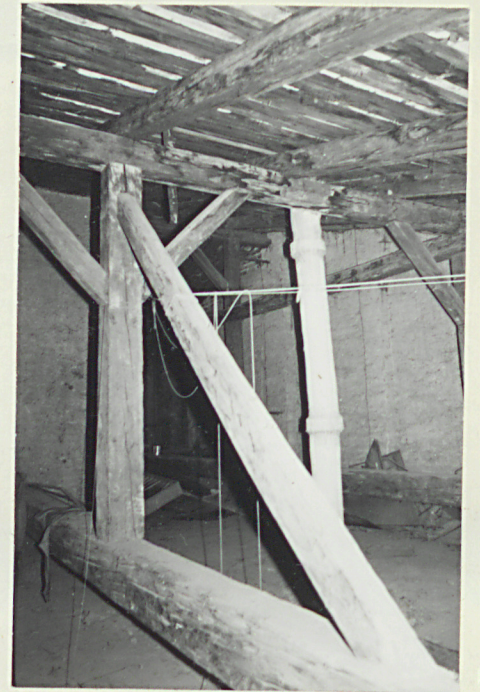
8



9



10



12



11