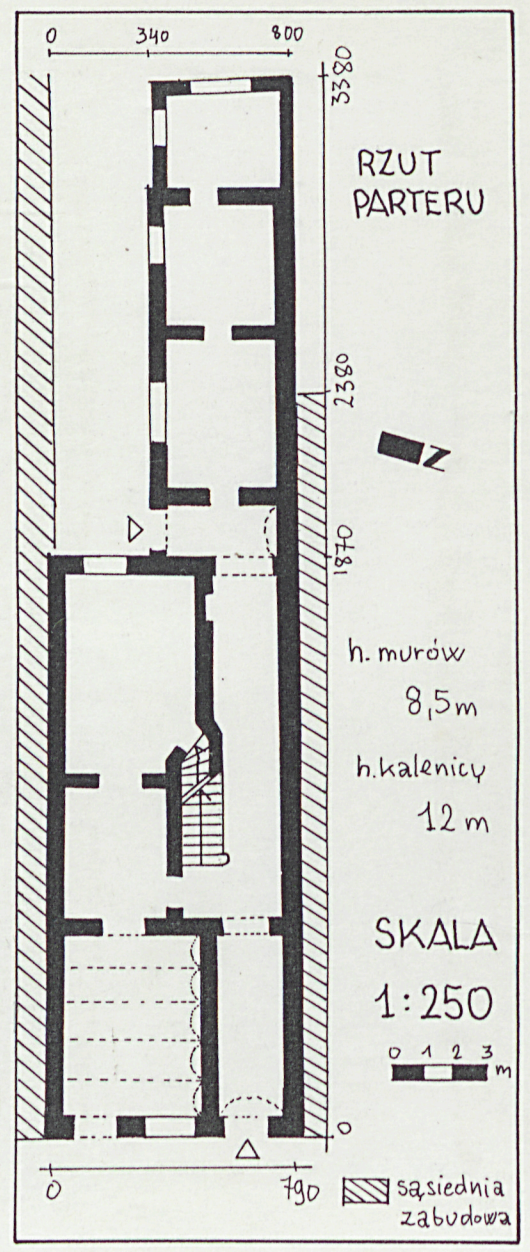
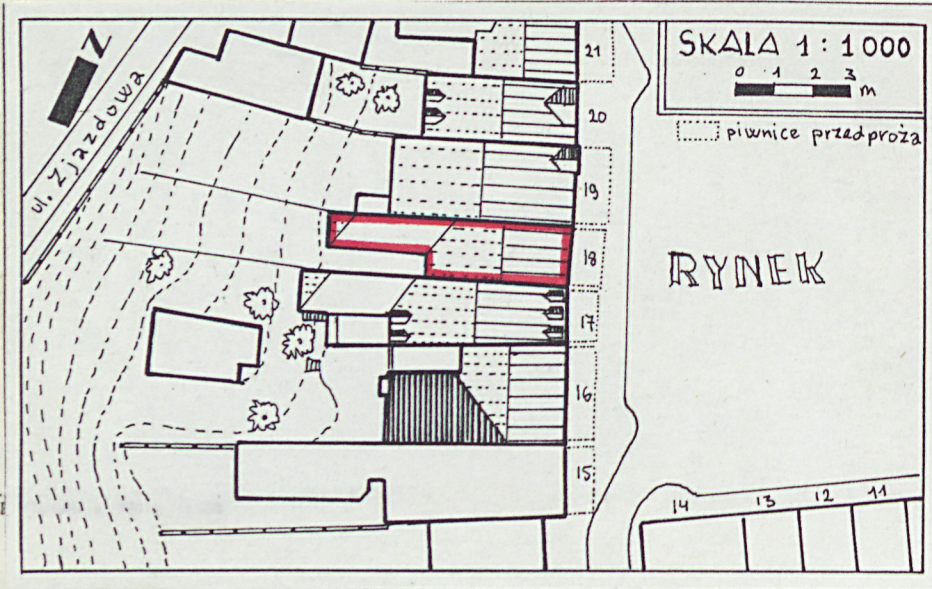


1. Obiekt
DOM MIESZKALNY - KAMIENICA

2. Czas powstania
XVI w.,
po 1893 r.

3. Miejscowość
Krosno



4. Adres
Rynek 18 d.23,25.
nr alipieczni lwh 21, [redacted]

5. Przynależność administracyjna
województwo krośnieńskie
gmina Krosno

6. Poprzednie nazwy miejscowości

7. Przynależność administracyjna
I VI 1975
województwo rzeszowskie
powiat Krosno

8. Właściciel i jego adres
[redacted]

9. Użytkownik i jego adres
[redacted]

10. Rejestr zabytków
Nr A-16 data 28.09.1982

12. Autorzy, historia obiektu, określenie stylu.

Parcela zachowała szerokość z czasów lokacji. Mury obwodowe mogą kryć relikty najstarszej budowli. Przez analogię do dziejów innych lepiej zbadanych kamienic rynku kroszeńskiego można przypuszczać, że pierwotna budowla była przynajmniej w kondygnacji piwnic murowana, wyżej drewniana lub drewniano-murowana. Miała układ 2-osiowy zapewne 1-traktowy z przedprożem osłoniętym drewnianym podcieniem.

-XVIw.- z czasem kamienicę rozbudowano w głąb parceli. J.Garbacik na podstawie zapisów archiwalnych stwierdza, że pierzeja zach. miała zabudowę w partii piwnic i parteru kamienno-ceglaną, z drewnianą nadbudówką tzw."mieszkaniem na górcie". Była to najskromniejsza część zabudowy rynkowej.

Dalszym etapem mogła być rozbudowa oficyny w głąb parceli. Wydaje się, że oficyna mogła istnieć wzdłuż pd. granicy działki. Plan katastralny z 1851r. odnotowuje po tej stronie zabudowę, która wydaje się być pozostałością po oficynie. Zamurowane przejście w ścianie zach. komory piwnic ostatniego traktu pd.osi sugeruje istnienie tu niegdyś głębszego ciągu zabudowy. Lokalizacja oficyny pozwala na interpretację układu parteru. Parter mógł zatem posiadać na osi pn. szeroką sień przelotową, zakończoną węższym przechoodem na osi pd.3-trakty pomieszczeń z wielką izbą w tylnym traktie -1842r.- właścicielami realności byli Jan i Karolina Świętniccy.

-1851r.- na planie katastralnym bud. c.d. na wkładce nr1.

13. Opis (sytuacja, materiał i konstrukcja, rzut, bryła, elewacje, wnętrze, ujęcie oszczędne instalacje)

Sytuacja - w zespole staromiejskim, w rynku, w pd.-zach. pierzei, na parceli środkowej, wydłużonej, wąskiej, na terenie lekko pochyłym ograniczonym skarpą opadającą ku dolinie Lubatówki; wśród zabudowy zwartej, I-piętrowej, zabytkowej. Budynek zwrócony kalenicowo do rynku, zobu stron zwarty z sąsiednimi kamienicami. W tylnej części parceli pozostałości sadu.

Materiał, konstrukcja -bud.murowany. Mury piwnic z piaskowca łamanego oraz z cegły ceramicznej i piaskowca, wyżej z cegły ceramicznej. Fasada licowana zendrówką. Cokół i filary międzyokienne parteru z ciosów piaskowca. Obramienia okien, gzymsy i fazy z piaskowca z dekoracją roboty kamieniarskiej. Tynki gładkie. Kotwy ankrów ozdobne, kute. Otwory sklepienie łukiem odcinkowym, pełnym i koszowym oraz płasko.

Sklepienia kolebkowe o łuku pełnym z cegły o układzie główkowym, kolebkowe o łuku odcinkowym z cegły o układzie wozówkowym, odcinkowe na belkach stalowych. Stropy drewniane belkowe z podsufitką, niektóre z fasetą. Stropy żelbetowe. Dach konstrukcji wieszarowej, 2-wieszakowy ze ścianką kolankową. Połacie wsch. wzmocniona stolcem ukośnym. Dach nad oficyną konstrukcji wieszarowej 1-wieszakowej. Dachy kryte blachą ocynkowaną. Posadzki lastrykowe, wylewki cementowe, podłogi białe, posadzki klepkowe w układzie w jodełkę. Schody 2-biegowe, powrotne, jednostronnie wpuszczone w mur, balustrada kuta. Schody drewniane 2-biegowe, powrotne, z podestem, z balustradą drewnianą, tralkową. Schody drewniane 1-biegowe. Okna skrzynkowe 1-skrzydłowe z nadświetlem, 3-skrzydłowe podzielone ślimieniem, półskrzynkowe 2-skrzydłowe z nadświetlem uchylnym. Drzwi płycinowe 1 i 2-skrzydłowe, pełne, niektóre z nadświetlem, drzwi żelazne, kute 1-skrzydłowe.

Rzut - korpus w kształcie prostokątnym przedłużony wzdłuż pn. granicy działki oficyną. Korpus 3-traktowy, 2-osiowy, Sien przelotowa na osi pn., rozszerzona w środkowym biegu, mieści klatkę schodową. Oficyna 1-traktowa, 4-osiowa. Układ piętra odpowiada parterowi. Układ piwnic 4-traktowy, 2-osiowy. Od frontu piwnica przedprożna z nowym żelbetowym stropem. Komory głębszych traktów sklepienie wzdłuż osi bud. Komora pn. osi wtórnie przewężona 3-przęsłową arkadą dającą wsparcie dla muru sieni na parterze. Piwnice oficyny stanowią niezależny ciąg dostępny z zewnątrz bud. od strony zachodniej.

Bryła - bud. 1-piętrowy, podpiwniczony, z oficyną również podpiwniczoną. Bryła zwarta. Korpus nakryty dachem 2-spadowym, oficyna dachem pulpitowym 1-spadowym z połacią boczną. W kącie między bud. a oficyną umieszczony jest balkon, nad parterową dobudówką odkryty taras.

Elewacje - fasada 3-osiowa, symetryczna, o farturze ceglano-kamiennej. Filary międzyokienne parteru ozdobione profilowanymi płycinami i takimiż głowicami. Fragmentaryczna archiwolta zakończona jest po obu stronach ślimacznicami z motywem rozety. Próg okna środkowego wysunięty, oparty jest na cokole ozdobionym motywem woluty. Okna 1-piętra ujęte są w profilowane opaski połączone u podstawy i w połowie wysokości gładkim fryzem. Okno środkowe zaakcentowane, osłonięte gzymsem profilowanym z motywem wolic oczek, z ozdobnymi kotwami po bokach. Gzyms wieńczący obszer-

c.d. tekstu na wkładce nr.1.

li Jan i Karolina Świętniccy. Okna 1-piętra ujęte są w profilowane opaski połączone u podstawy i w połowie wy-
-1851r.- na planie katastralnym bud. sokości gładkim fryzem. Okno środkowe zaakcentowane, osłonięte gzymsem profilowa-
c.d. na wkładce nr1. nym z motywem wolich oczek, z ozdobnymi kotwami po bokach. Gzyms wieńczący obszer-

c.d. tekstu na wkładce nr.1.

14. Kubatura

2.244m³ z piwnicami

15. Powierzchnia użytkowa

553m² z piwnicami

16. Przeznaczenie pierwotne

mieszkalno-handlowe

17. Urzycowanie obecne

mieszkalno-handlowe

18. Prace budowlane i konserwatorskie, ich przebieg i dokumentacja

Budynek po wojnie był remontowany. W latach 70-tych wzmocniono więźbę dachową, wymieniono odeskowanie i pokrycie dachu. Nad oficyną wymieniono więźbę dachową. Tu i ówdzie wymieniono stropy na ogniotrwałe. Ściany wzmocniono ankrowaniem, wykonano izolację poziomą, wymieniono stolarkę okienną i drzwiową. Wyburzono wieżę sanitarną. Wykonano nowe przepierzenia. Przebudowano gruntownie piwnicę przedprożną, i otwarto ją na komory przedprożne sąsiednich kamienic. W oficynie wykonano taras i odnowiono elewacje. Remont oficyny jest kontynuowany.

19. stan zachowania (fundamenty, ściany zewnętrzne, ściany wewnętrzne, sklepienia, stropy konstrukcje dachowe, pokrycie dachu, wyposażenie i instalacje)

Stan techniczny dość dobry. Piwnice zawilgocone w części frontowej przez wadliwie założone kanały telefoniczne. Mury oficyny zarysowane. Cokół fasady zerodowany.

20. Najpilniejsze postulaty konserwatorskie

Uporządkować wystrój dolnej kondygnacji fasady. Zabezpieczyć cokół. Zlikwidować przyczyny zawilgocenia piwnic. Naprawić rynnę przy tarasie oficyny.

21. Akta archiwalne (rodzaj akt, numer i miejsce przechowania)

Plan katastralny miasta Krosna z 1851r. WAP Przemyśl,
Księgi gruntowe gminy katastralnej Krosno w Sądzie
Woj. w Krośnie

22. Bibliografia

Studium hist.-urb. Krosna red.J.Teodorowicz-Czerepińska.mps. PKZ.Lublin 1974., Krosno-Studia z dziejów miasta i regionu. red.J.Garbacik, T.I.Kraków 1972., Katalog Zabytków-Krosno, kwartały VI-IX. opr.Z.Bieńkowska, T.Piekarz, I.Zajac, mps PKZ 1981.

23. Źródła ikonograficzne i fotografie (rodzaj, miejsca przechowania, sygnatury)

24. Uwagi różne

25. Opracował

tekst mgr Barbara Bosak I.1995r. Barbara Bosak

imię, nazwisko, data, podpis

plany, rysunki mgr Barbara Bosak I.1995r. Barbara Bosak

imię, nazwisko, data, podpis

zdjęcia fotogr mgr Antoni Bosak XII.1994r. A. Bosak

imię, nazwisko, data, podpis

miejsce przechowania negatywów u A. Bosaka

Karta po wypełnieniu podlega ochronie na podstawie przepisów prawa autorskiego

26. Adnotacje o inspekcjach, informacje o zmianach (daty, imiona i nazwiska uczestniczących)

27. Załączniki

2.

1. Miejscowość KROSNO	2. Obiekt (nazwa jak w karcie) Kamienica, Rynek 18.	3. Zawartość wkładki (nazwa obiektu lub materiału uzupełniającego) c.d. tekstu z pkt. 12, 13. plan piwnic i orient., 5 fot: 1, 2. elew. zach., 3, 4, 5. detale fasady.
--------------------------	--	---

c.d. tekstu z pkt. 12.

ma plan prostokątny o obrysie zamykającym się w obrębie dzisiejszych piwnic. Od frontu zaznaczony jest podcień wysunięty w głąb rynku tworzący z podcieniem sąsiednich kamienic jednolity ciąg.

-1888r.- kamienica była własnością Matyldy Świętnickiej.

-1893r.- podczas pożaru kamienic zach. pierzei, budynek uległ uszkodzeniu. W tymże roku właścicielem został inż. Wiktor Sikorski, przedsiębiorca budowlany. W. Sikorski wykonawca i nadzorujący realizację projektów J. Sasa-Zubrzyckiego, F. Mączyńskiego, T. Talowskiego, wykonywał też w Krośnie wiele własnych realizacji inspirowanych przez tych architektów. Kamienicę po pożarze przebudowano. Nowy budynek posadowiono na starych piwnicach wprowadzając w nich wzmocnienia dla wyższych kondygnacji, których rozplanowanie pomyślano niezależnie od planu piwnic. W komorze 2-go traktu pn. osi wprowadzono filary przyścienne, spięte arkadami w przęśle. Zredukowały one szerokość tej komory i dały oparcie murom węższej niż pierwotnie sieni. Wykonano nowe sklepienia w większości komór. Wówczas to fasada kamienicy otrzymała obecny wygląd. Nie odbudowano podcieni, które były drewniane. Miasto wykupiło tę część parceli z przeznaczeniem na budowę chodnika.

-1897r.- na drodze kupna-sprzedaży właścicielem został Dawid Hersch Wietschener.

-1901r.- realność była w posiadaniu Pauliny Agatstein.

-1903r.- właścicielką kamienicy została Klementyna Staszkievicz.

-1906r.- budynek przeszedł w posiadanie Stanisławy i Józefa Gajdeckich.

-1907r.- realność należała do Leiby Ertel i Spincy z Ratzów Ertel.

-1910r.- właścicielem kamienicy został Stanisław Wojtyńkiewicz.

- w okresie międzywojennym dobudowano wzdłuż pn. granicy oficynę.

-1945r.- kamienica została kupiona od [REDAKTOWANE] przez [REDAKTOWANE] Obecnie pozostaje w posiadaniu tej rodziny.

- w latach 70-tych XXw.- zawaleniu uległo sklepienie piwnicy przedprożnej, po czym gruntownie przebudowano komorę, wykonano strop żelbetowy i szyb na windę towarową.

Kamienica o metryce renesansowej /mury obwodowe i rozplanowanie piwnic/. Gruntownie przebudowana pod koniec XIXw. Fasada w stylu malowniczego eklektyzmu z elementami secesji.

----- c. d. tekstu z pkt. 13 -----
ny, profilowany z dekoracją wolic oczek, z gładkim fryzem. Elew. od strony podwórka gładko otynkowana, bez dekoracji. Wnętrze - o prostym programie przestrzennym, bez dekoracji architektonicznej.

Wyposażenie - niezachowane

Instalacje - elektryczna, gazowa, wodno-kanalizacyjna.

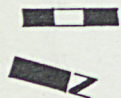
Wkładkę założył: mgr Barbara Bosak I. 1995r.

(imię, nazwisko data)

Miejsce przechowywania negatywów: u A. Bosaka

RZUT PIWNIC

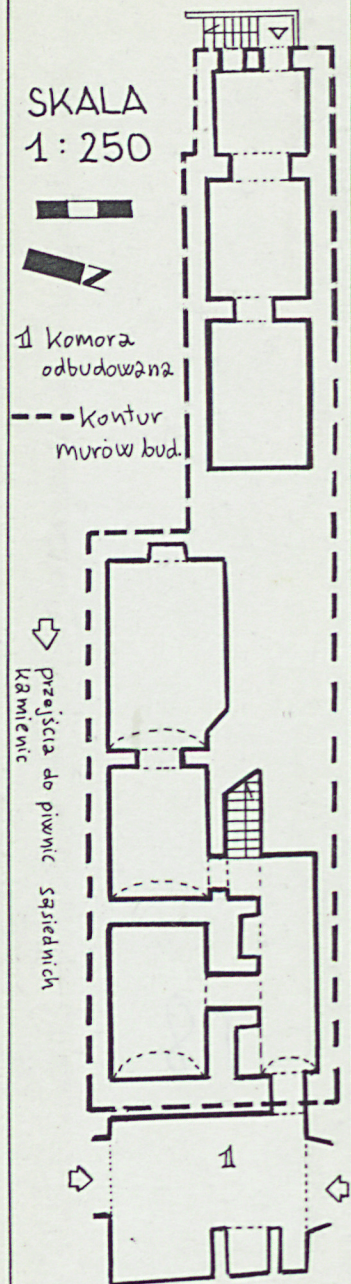
SKALA
1: 250



1 Komora
odbudowana

--- kontur
muruw bud.

↓
przejście do piwnic sąsiadnich
kamienic



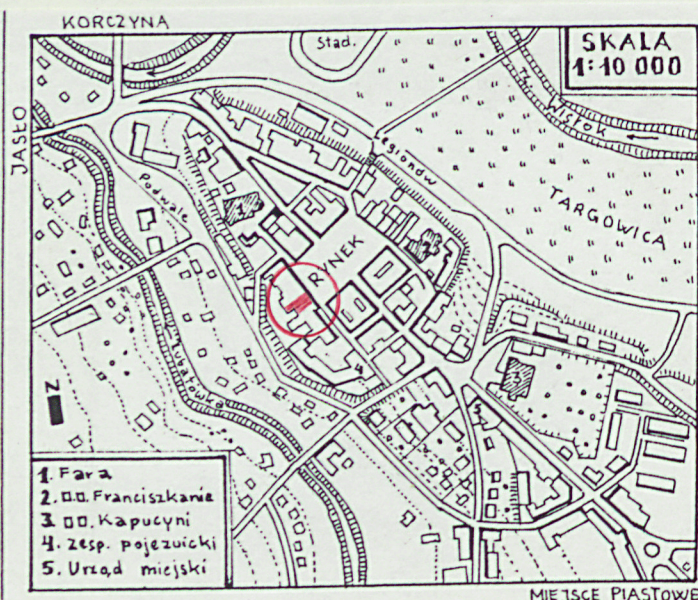
1.



2.



3.



4.



5.

1. Miejscowość KROSNO	2. Obiekt (nazwa jak w karcie) Kamienica, Rynek 18	3. Zawartość wkładki (nazwa obiektu lub materiału uzupełniającego) 2.3.4. klatka schodowa, 5.strop z fasetą, 6. więźba dachowa, 7.8. piwnice	8. fot.: 1. fragm. fasady, 2.3.4. klatka schodowa, 5.strop z fasetą, 6. więźba dachowa, 7.8. piwnice
--------------------------	---	---	--



1.



2.



3.



4.



5.



6.



7.

Wkładkę założył: mgr Barbara Bosak I.1995
(imię, nazwisko data)

Miejsce przechowywania negatywów: u A. Bosaka



8.