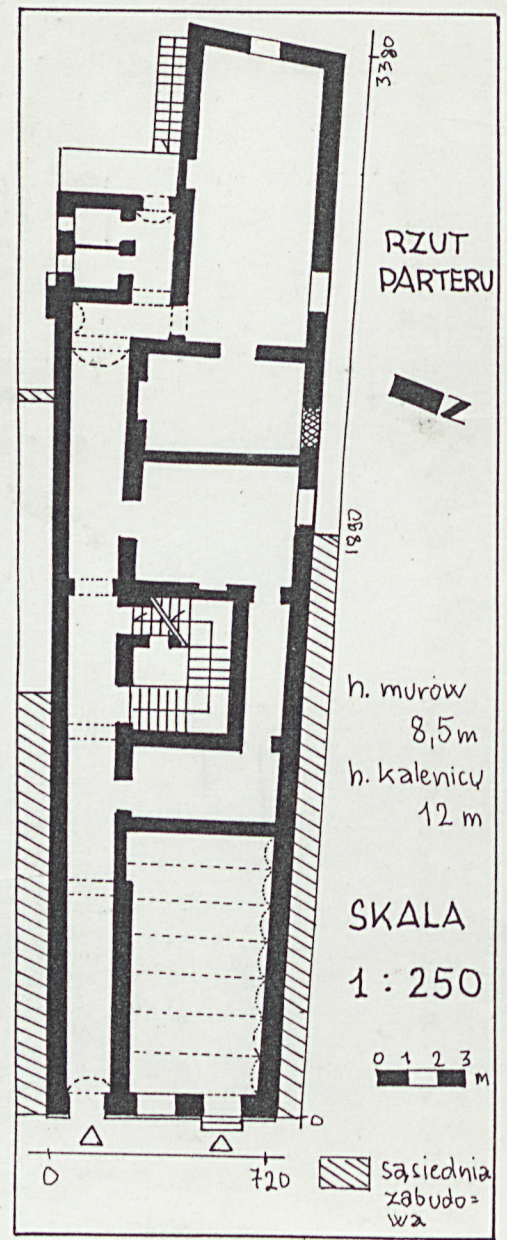
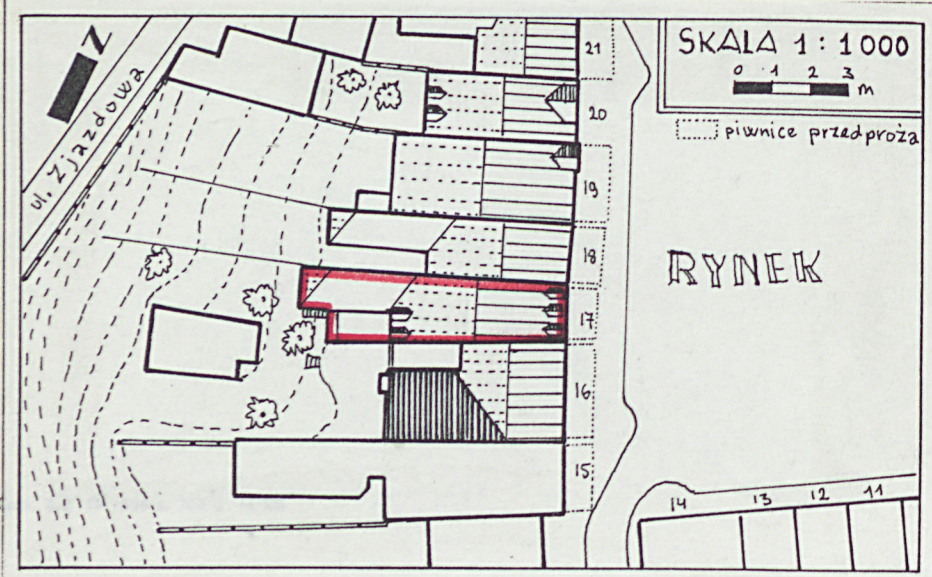


1. Obiekt

DOM MIESZKALNY - KAMIENICA

2. Czas powstania
XVIw., XVIIIw.
k.XIXw.

3. Miejscowość
KROSNO



4. Adres
Rynek 17 d.24,25.
nr przyporządk.: lwh 19

5. Przynależność administracyjna
województwo krośnieńskie
gmina Krosno

6. Poprzednie nazwy miejscowości
-

7. Przynależność administracyjna
1 VI 1975
województwo rzeszowskie
powiat Krosno

8. Właściciel i jego adres
[Redacted]

9. Użytkownik i jego adres
Polska Firma Handlowa
38-400 Krosno ul.Rynek 17

10. Rejestr zabytków
Nr A-15 data 28.09.1982

12. Autorzy, historia obiektu, określenie stylu.

Kamienica w obecnym kształcie została zbudowana pod k.XIXw., ale historia zabudowy tej pierzei i działki sięga czasów lokacji. Parcela zachowała szerokość działki lokacyjnej, usytuowanej w zwartej zabudowie zach. pierzei rynku. W murach obwodowych piwnic zapewne mogły zachować się relikty XVI-wiecznej budowli. Układ i kształt frontowej komory wskazuje, iż pierwotnie stanowiła ona przedproże z czasem przykryte podcieniem. Ten typ rozwiązania spotyka się w XVI-wiecznych krośnieńskich kamienicach rynkowych. Według J. Garbacika ta pierzeja rynku prezentowała się wówczas najskromniej. Zapewne najstarsza budowla była 1-traktowa, 2-osiowa z podcieniem od frontu. Z czasem została rozbudowana w głąb parceli. Piwnice i parter były zapewne kamiennie-ceglane, z drewnianą nadbudówką tzw. "mieszkanie na górze". Dalszym etapem była rozbudowa oficyny. Sięgała ona daleko w głąb działki o czym świadczy zachowana piwnica ostatniego traktu, którą można datować na XVIIIw.

-1839- kamienicę od Antoniego i Kunegundy Świętnickich zakupił Wojciech Świętnicki.

1841- połowa budynku przeszła w posiadanie żony W. Świętnickiego Ludwiki z Porębskich Świętnickiej.

-1851- na planie katastralnym bud. o nr 28 i konskrypcyjnym 4 posiada kształt wydłużonej litery "L", dość wąski. Od frontu zaznaczony jest podcień wychodzący przed linię zabudowy pierzei.

c.d. na wkładce nr.1.

13. Opis (sytuacja, materiał / konstrukcja, rzut, bryła, elewacje, wnętrze, ujęcie osazenie, instalacje)

Sytuacja - w zespole staromiejskim, w rynku, w pd.-zach. pierzei, na parceli środkowej, wąskiej, wydłużonej, lekko rozszerzającej trapezowato ku tyłowi, na terenie lekko pochyłym ograniczonym skarpą opadającą ku dolinie Lubatówki; pośród zabudowy zwartej, I-piętrowej, zabytkowej. Bud. zwarty z obu stron z sąsiednimi kamienicami. Parcela od strony pd. nie ma wyraźnej granicy, od pn. ogrodzona jest siatką. Z tyłu zachowały się pozostałości sadu.

Materiał, konstrukcja - bud. murowany. Mury graniczne piwnic z piaskowca łamane-go, gdzieś z ciosów wtórnie użytych i z cegły ceramicznej. Mur pd. ma formę rozszerzonej ku podstawie stopy, o nachylnym nieregularnym licu. Pozostałe mury jak i wyższych kondygnacji z cegły ceramicznej. Tynki gładkie. Dekoracja wykonana przy pomocy szablonów. Cokoł i filary międzyokienne parteru licowane płytami piaskowca. Mur elew. pd. wzmocniony skarpą, oraz rozparty ścianą parawanową sąsiedniej kamienicy. Otwory sklepione odcinkowo i płasko. Sklepienia piwnic: kolebkowe o łuku pełnym, jedna komora z lunetami, kolebkowe o łuku odcinkowym, w jednej komorze 2-przęskowe oparte na arkadzie. Wyżej sklepienia odcinkowe z gurtami i odcinkowe na belkach stalowych. Stropy drewniane belkowe z podsufitką i żelbetowe. Dach konstrukcji krokwiowo-płatwiowej oparty na 5-ścianach stolcowych, ze ścianką kolankową. Stolce wzmocnione są rozporami i zastrzałami, usztywnione mieczami. Dach kryty blachą ocynkowaną. Posadzki z płyt ceramicznych, z cegły. Glinobitki, wylewki cementowe; podłoga biała, podłoga w układzie szachownicowym. Schody kamienne o stopniach obustronnie wspartych na murze, 3-biegowe, łamane, powrotne, z podestami, z balustradą kutą. Schody drewniane policzkowe 2-biegowe, łamane, z podestem, z balustradą drewnianą, tralkową. Balkon - płyta kleina na wspornikach. Okna ościeżnicowe i skrzynkowe podzielone ślemieniem, oraz 1-skrzydłowe ościeżnicowe. Drzwi płycinowe 1 i 2-skrzydłowe, pełne i przeszkłone, niektóre z nadświetlem. Drzwi wahadłowe 2-skrzydłowe, drzwi żelazne, kute, 1-skrzydłowe.

Rzut - korpus w kształcie wydłużonego prostokąta, przedłużony węższą oficyną, 5-traktowy, 2-osiowy. Na osi pd. sień przelotowa, wtórnie przedłużona, łamana, omija wieżę sanitarną. Klatka schodowa w 3-trakcie obok sieni. Za nią krótki korytarz równoległy do sieni tworzy 2-gi ciąg komunikacyjny. Oficyna 1-traktowa ulokowana wzdłuż pn. granicy parceli. W kącie pomiędzy nią a korpusem nawarstwione dobudówki tylnej części sieni i wieży sanitarnej. Układ I-piętra odpowiada parterowi. Układ piwnic 7-traktowy, 2-osiowy. W 1-trakcie komora przedproża zajmuje szerokość obu osi, wysunięta jest poza obręb bud. Pozostałe komory ułożone są wzdłuż korytarza, który prowadzi do komory pod oficyną. Ta dostępna jest również z zewnątrz. Sklepiona jest wzdłuż osi bud. w przeciwieństwie do pozostałych i jest najlepiej zachowana.

Bryła - bud. I-piętrowy podpiwniczony, z I-piętrową oficyną, z poddaszem użytkowym. Bryła zwarta. Korpus nakryty dachem 2-spadowym, z lukarnami od strony rynku; oficyna dachem pulpitowym 1-spadowym z 1-połacią boczną. Dobudówki: tyl-

c.d. na wkładce nr.1.

<p>14. Kubatura</p> <p>2.343m³ z piwnicami</p>	<p>15. Powierzchnia użytkowa</p> <p>613m²</p>	<p>16. Przeznaczenie pierwotne</p> <p>mieszkalno-handlowe</p>	<p>17. Urzycowane obecne</p> <p>mieszkalno-handlowe</p>
<p>18. Prace budowlane i konserwatorskie, ich przebieg i dokumentacja</p> <p>Po wojnie budynek był remontowany. Kilkakrotnie odnawiano elewacje. Od 1992r. prowadzony jest remont kamienicy. Wykonano adaptację strychu na poddasze mieszkalne. Wymieniono zniszczone elementy konstrukcyjne, odeskowanie i pokrycie dachu. Przemurowano częściowo ściany szczytowe i trzony kominowe. W połaciach dachu wykonano lukarny. Założono nowe rynny i rury spustowe. W oficynie wymieniono stropy na żelbetowe, częściowo wymieniono stolarkę okienną i drzwiową, zdjęto część tynków wewnątrz.</p> <p>Adaptacja poddasza-dokumentacja techniczna, opr.S.Pąprowicz, Krosno 1992.</p>		<p>19. stan zachowania (fundamenty, ściany zewnętrzne, ściany wewnętrzne, sklepienia, stropy, konstrukcje dachowe, pokrycie dachu, wyposażenie i instalacje)</p> <p>Stan zachowania dostateczny. W komorze piwnicy pod oficyną widoczne mocne pęknięcie sklepienia. Mury oficyny za-rysowane, ślady zawilgocenia, duże ubytki tynku. Cokół w elewacji frontowej zerodowany oraz widoczne ubytki gzymsu wieńczącego. Schody do piwnicy w złym stanie. Stopnie schodów na piętro z ubytkami.</p>	
		<p>20. Najpilniejsze postulaty konserwatorskie</p> <p>Przeprowadzić badania architektoniczne w obrębie piwnic. Zabezpieczyć pęknięcia sklepienia. Zaprowadzić wentylację piwnic. Odnowić elewację od podwórza i uporządkować obejście. Naprawić gzyms wieńczący i zabezpieczyć cokół w elewacji frontowej.</p>	

21. Akta archiwalne (rodzaj akt, numer i miejsce przechowania)

Plan katastralny miasta Krosna z 1851r. WAP Przemyśl,
Księgi gruntowe gminy katastralnej Krosno w Sądzie Woj.
w Krośnie.

22. Bibliografia

Studium hist.-urb. Krosna red.J.Teodorowicz -Czerepiń-
ska.mps. PKZ.Lublin 1974., Krosno-studia z dziejów
miasta i regionu. red.J.Garbacik, T.I.Kraków 1972r.,
Katalog Zabytków-Krosno, kwartały VI-IX. opr.Z.Bień-
kowska, T.Piekarz, I.Zajac,mps PKZ 1981.,

23. Źródła ikonograficzne i fotografia (rodzaj, miejsca przechowania, sygnatura)

24. Uwagi różne

25. Opracował

tekst mgr Barbara Bosak I.1995r. Barbara Bosak

plany, rysunki mgr Barbara Bosak I.1995r. Barbara Bosak

zdjęcia fotogr mgr Antoni Bosak XII.1994r. A. Bosak

miejsce przechowania negatywów u A. Bosaka

Karta po wypełnieniu podlega ochronie na podstawie przepisów prawa autorskiego

26. Adnotacje o inspekcjach, informacje o zmianach (daty, imiona i nazwiska wypełniających)

27. Załączniki

2.

1. Miejscowość KROSNO	2. Obiekt (nazwa jak w karcie) Kamienica, ul.Rynek 17	3. Zawartość wkladki (nazwa obiektu lub materiału uzupełniającego) c.d. tekstu z pkt.nr.12,13. plan piwnic i orient., 4 fot.: 4.okno fasady, 2.elew. pn., 3.drzwi front., 1.elew. pd.
--------------------------	--	--

c.d. tekstu z pkt.nr.12.

-1893- podczas pożaru kamienic zach. pierzei, budynek uległ uszkodzeniu. W tymże roku właściciele Bronisława Tzreśniewska i Wojciech Świętnicki otrzymali pozwolenie na odbudowę kamienicy. W księdze hipotecznej odnotowano zaciągnięte dość wysokie pożyczki w miejscowym banku zapewne na powyższy cel. Wówczas to kamienica otrzymała obecny wygląd. W przeciwieństwie do innych kamienic rynkowych przebudowa sięgnęła i piwnice. Zachowano mury obwodowe i 2-osiovy rzut piwnic z przedprożem, które zapewne przesklepiono na nowo. Wykonano też nowe przepierzenia, dostosowując je do założeń programowych parteru. Nowe sklepienia komór ustawiono poprzecznie do osi budynku, przez co zerwano z tradycją renesansową. Tylko komora ostatniego traktu pod oficyną została nienaruszona. Parter i piętro otrzymały nowe rozwiązanie przestrzenne. Nie odbudowano podcieni, które były drewniane. Miasto natomiast wykupiło tę część parceli włączając ją do rynku z przeznaczeniem na chodnik.

-1898- na drodze kupna-sprzedaży właścicielem bud. został Józef i Sprinca Ratzowie.

-1917- Sprinca Ratz zmieniła nazwisko na Sprinca Ertel. W okresie międzywojennym dobudowano z tyłu wieżę sanitarną i dokonano przebudowę w obrębie oficyny. Do II-giej Wojny światowej kamienica należała do rodziny Ertelów. W 1956 roku od Gminy Żydowskiej realność zakupił szewc Władysław Zeidel. W 1991 roku właścicielem kamienicy został [REDACTED]

Kamienica o metryce renesansowej /mury obwodowe/. Rozbudowana w XVIIIw. /komora piwnicy ostatniego traktu/. Gruntownie przebudowana pod k.XIXw. Fasada o wystroju z użyciem form neorenesansowych.

----- c.d. tekstu z pkt.13. -----
nej części sieni i wieży sanitarnej są nieco niższe, nakryte osobnymi daszkami pulpitowymi. Piwnica oficyny wychodzi znacznie nad powierzchnię pochyłego terenu tworząc rodzaj suteryny. Wzdłuż pd. ściany oficyny ciągną się schody z odkrytym tarasem, wyżej balkon.

Elewacje - fasada 3-osiova, symetryczna. Parter ma fakturę kamienną. Cokół ograniczony profilowanym gzymsem. Węgry otworów mają sfazowane krawędzie. Piętro oddzielone jest profilowanym gzymsem. Okna ujęte są w profilowane szerokie opaski z gładkim cokołem i gzymsem podokiennym, z gładkim fzyzem i gzymsem nadokiennym, ścianka kolankowa ujęta w profilowane gzymsy: kordonowy i wieńczący, podzielona okienkami w opaskach i płycinami z profilowaniem. Pozostałe elewacje gładko otynkowane, bez dekoracji. Oficynę opasuje szeroki profilowany gzyms.

Wnętrze - bez dekoracji. Klatka schodowa ma wyraźnie wydzieloną przestrzeń, oświetlona jest górnym świetlikiem, którego brzegi są ozdobione profilowaniem. Piwnica pod oficyną od strony podwórka ma głębokie nisze, które niegdyś mogły być otwarte na zewnątrz.

Wyposażenie - niezachowane.

Instalacje - elektryczna, gazowa, wod-kan, telefoniczna.

Wkładkę założył: Barbara Bosak I.1995r.

(imię, nazwisko data)

Miejsce przechowywania negatywów: u A.Bosaka



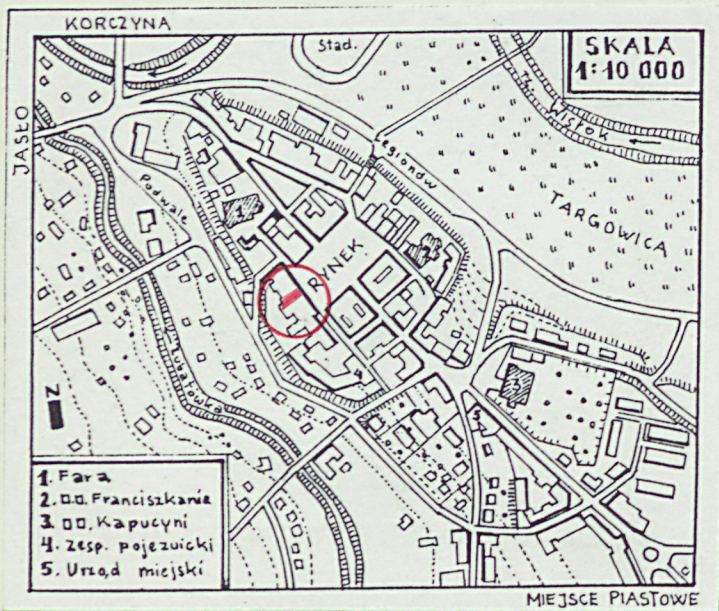
1.



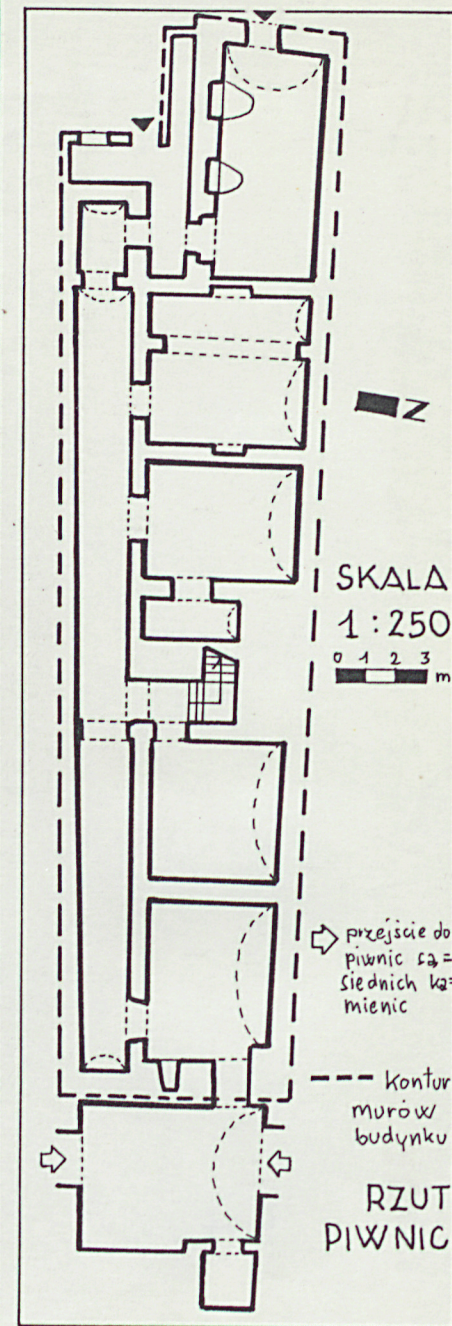
2.



3.



4.



1. Miejscowość

KROSNO

2. Obiekt (nazwa jak w karcie)

Kamienica, Rynek 17.

3. Zawartość wkładki (nazwa obiektu lub materiału uzupełniającego) 1.2. klatka schod., 3, 4. drzwi, 5.6. więźba dachowa, PIWNICE: 7. komora front., 8. komora III traktu, 10. komora ostatniego traktu, 11. korytarz.



1.



2.



3.



4.



5.



6.

Wkładkę założył: mgr Barbara Bosak I. 1995r.
(imię, nazwisko data)

Miejsce przechowywania negatywów: u A. Bosaka



7.



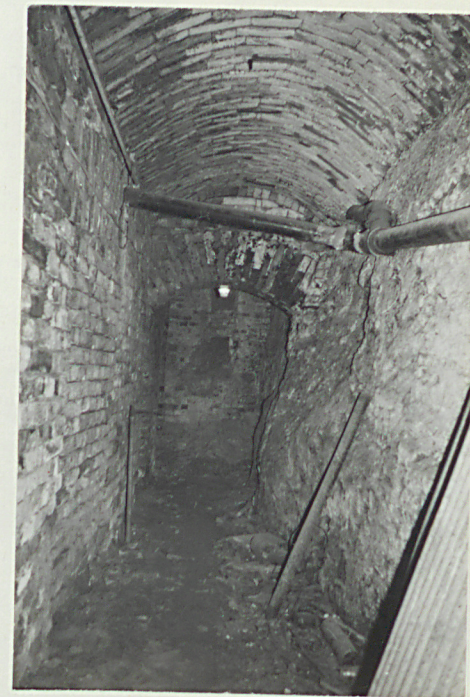
8.



9.



10



11.