

1. Obiekt

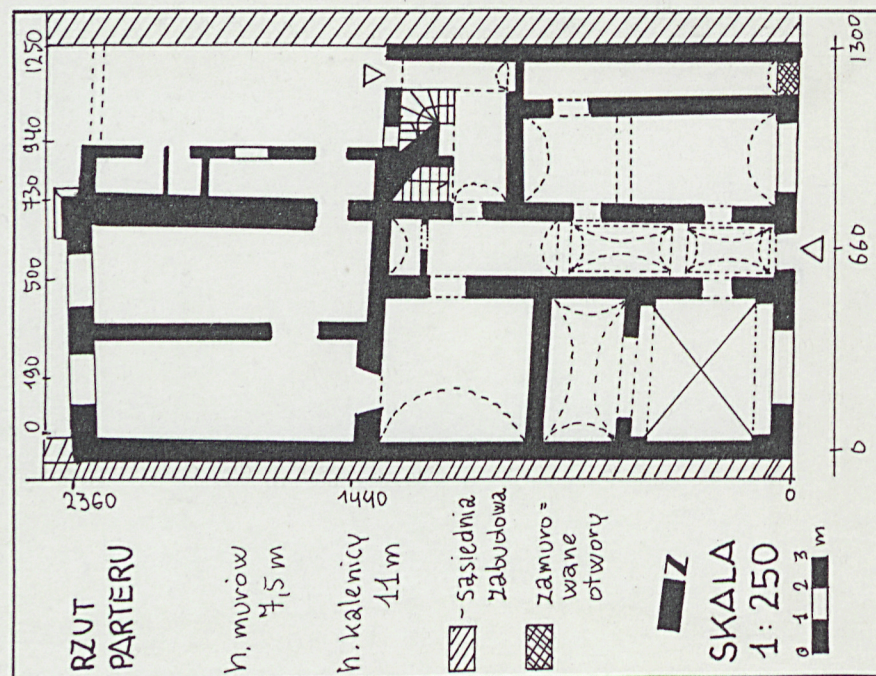
DOM MIESZKALNY - KAMIENICA

2. Czas powstania  
XVIw., XVIII/  
XIXw., 1888r.

3. Miejscowość

KROSNO

11. Zdjęcia rzut, przekroj, sytuacja, orientacja



4. Adres

Rynek 16 d.23,27,

ul. Niepołeczna: lwh 14, [redacted]

5. Przynależność administracyjna

województwo krośnieńskie

gmina Krosno

6. Poprzednie nazwy miejscowości

7. Przynależność administracyjna  
1 VI 1975

województwo rzeczowskie

gmina Krosno

8. Właściciel i jego adres

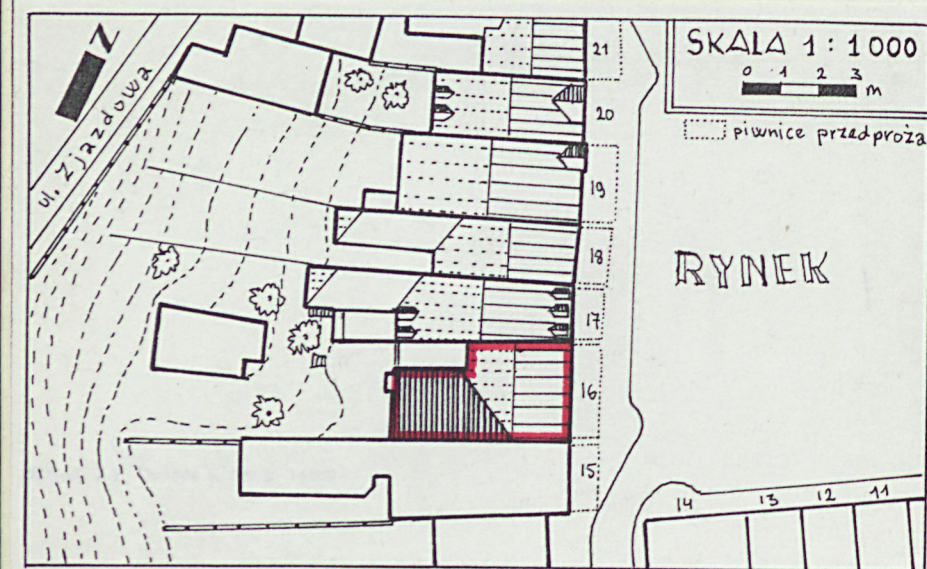
ZBM, ul. Wyzwolenia 4.  
38-400 Krosno

9. Użytkownik i jego adres

lokatorzy, zakład fryzjerski,  
sklep spożywczy

10. Rejestr zabudów

Nr A-14 data 28.09.1982





12. Autorzy, historia obiektu, określenie stylu.

Kamienica w obecnym kształcie została zbudowana w 1888r. ale historia zabudowy tej parceli sięga czasów lokacji. Parcela w aktualnym wymiarze zajmuje prawdopodobnie dwie działki lokacyjne. Ślad takiego podziału uwidocznił się na katastrze z 1851r. Rzut piwnic również sugeruje taki podział.

- najstarsze są zapewne mury graniczne piwnic. Przez analogię do najdawniejszej zabudowy rynku można przypuszczać, że pierwotnie istniały tu dwa budynki w części piwnic murowane, w części naziemnej drewniane. Piwnice, z których najstarsze są: komora przedproża i komora następnego traktu sugerują, że budynek był 1-traktowy, 2-osioły z podcieniem.

-XVIw.- być może z tego czasu pochodzi układ piwnic i ich sklepienia. Piwnice zachowały się w obrębie pd. części bud., w drugiej części być może pozostały ich relikty. Zamurowany otwór w komorze przedproża sugeruje istnienie tu dalszych traktów piwnic. Bud. od części pd. został rozbudowany w głąb parceli o 2-trakty. W ostatnim została umieszczona "wielka izba". Według J. Garbaciaka ta pierzeja rynku prezentowała się wówczas najskromniej. Z tego czasu pochodzą zapewne częściowo mury parteru i sklepienie krzyżowe we froncie traktu. Zapewne powstał parter kamienno-ceglany. Mogła też istnieć drewniana nadbudówka tzw. "mieszkanie na górze".

-XVIII/XIXw.- prawdopodobnie prowadzone były prace budowlane w części c.d. na wkładce nr.1.

13. Opis (sytuacja, materiał i konstrukcja, rzut, bryła, elewacje, wnętrze uposażenie instalacje)

Sytuacja - w zespole szlacheckim, w rynku, w pd.-zach. pierzei, na parceli środkowej, wydłużonej, szerszej niż sąsiednie działki, na terenie lekko pochyłym ograniczonym skarpą opadającą ku dolinie Lubatówki; wśród zabudowy zwartej I-piętrowej, zabytkowej. Bud. zwarty z obu stron z sąsiednimi kamienicami. Tylne części parceli nie ma wyraźnej granicy od strony pn. Stoi tu wolnostojący bud. z pocz. XX w. Zachowały się pozostałości sadu.

Materiał, konstrukcja - bud. murowany. Mury piwnic z piaskowca łamanego, oraz z piaskowca i cegły ceramicznej, wyżej z cegły ceramicznej. Naroże pn.-zach. pod partę skarpą pochyłą. Podwórko zamknięte ścianą parawanową funkcjonującą jako poźpora. Mury wzmocnione ankrowaniem. Tynki gładkie. Otwory sklepione łukiem pełnym, odcinkowym i płasko. Sklepienia piwnic: kolebkowe o łuku pełnym z piaskowca łamanego, z cegły o układzie główkowym; o łuku odcinkowym z cegły o układzie wozówkowym, nagie. Sklepienia parteru: krzyżowe, żaglaste, o przęsłach wzmocnionych gurtami, kolebkowe o łuku pełnym, także o łuku odcinkowym, oraz odcinkowe na belkach stalowych, otynkowane. Więźba dachowa drewniana konstrukcji krokwiowo-płatwiowej z jętką podpartą na 2-ścianach stolcowych, bez ścianki kolankowej. Konstrukcja wsparta na masywnych belkach stopowych opartych na murach obwodowych. Nieobciążona belka środkowa o dużym przekroju jest pozostałością wcześniej istniejącej tu konstrukcji. Dach kryty jest blachą. Posadzki lastrykowe, klepkowe w układzie w jodełkę, podłogi białe, wylewki cementowe, glinobitka. Schody drewniane 1-biegowe, łamane, z zakrętem, balustrada drewniana, szczeblinowa. Schody drewniane 1-biegowe; żelbetowe 2-biegowe z podestem. Okna ościeżnicowe 2 i 3-skrzydłowe podzielone ślaniem; krosnowe 2-skrzydłowe z podziałem szczeblinowym. Drzwi płycinowe 1 i 2-skrzydłowe; pełne i przeszklone; wahadłowe 2-skrzydłowe; spągowe 1-skrzydłowe, nagie.

Rzut - w kształcie litery "L" domknięty do prostokąta ścianą parawanową zamykającą podwórko. Układ wewnątrz 4-traktowy, 4-osioły. Na osi środkowej sień sięgająca przedostatniego traktu, połączona z usytuowaną obok klatką schodową mającą wyjście na podwórko. Na skrajnej pn. osi znajduje się druga sień wyłączona z komunikacji. W 4-trakcie mieści się wielka izba wtórnie przepierzona. Od podwórka przylega do niej ciąg pomieszczeń pełniących funkcję: przedsionka, komórki, i sanitariatów. Układ I-piętra odpowiada parterowi. Klatka schodowa wychodzi na ob-szerny hall, z którego dostępne są mieszkania. Nad przedsionkiem znajduje się balkon komunikacyjny połączony z wieżą sanitarną. Z balkonu dostępne jest wejście na poddasze. Układ piwnic 2-osioły odpowiedni do pd. części bud., 4-traktowy. Od frontu wysunięte dwie komory przedprożne, sklepienie poprzecznie do osi bud. Komory traktu 2 i 4-go sklepienie są wzdłużnie, 3-go poprzecznie. Łączy je korytarz położony na 2-osi.

Bryła - bud. I-piętrowy, w części podpiwniczony. Bryła zwarta. Dach 2-spadowy. Dach boczny pulpitowy 1-spadowy. Od strony podwórka balkon osłonięty obszernym okapem. Wieża sanitarna nieco niższa schowana pod okapem, nakryta daszkiem pul-

c. d. na wkładce nr. 1



<p>14. Kubatura</p> <p>2.343 m<sup>3</sup> z piwnicami</p>	<p>15. Powierzchnia użytkowa</p> <p>613 m<sup>2</sup> z piwnicami</p>	<p>16. Przeznaczenie pierwotne</p> <p>mieszkalno-handlowe</p>	<p>17. Urzycowanie obecne</p> <p>mieszkalno-handlowo-usługowe</p>
<p>18. Prace budowlane i konserwatorskie, ich przebieg i dokumentacja</p> <p>Po wojnie zlikwidowano sień na osi pn. Zlikwidowano bramę wjazdową na osi pd. Otwarto wejście do sieni na osi środkowej. Wprowadzono prostokątne witryny sklepowe. Zmieniono pokrycie dachu. Odnowiono elewację frontową. Zlikwidowano balkon w elewacji zach. Na piętrze wykonano nowe przepierzenia. Częściowo zmieniono stolarkę. Powiększono niektóre otwory okienne. Wejście do piwnic z sieni przeniesiono w obręb klatki schodowej. Wykonano nowe schody betonowe. Przesklepiono uszkodzoną część sklepienia w korytarzu piwnicy.</p>		<p>19. stan zachowania (fundamenty, ściany zewnętrzne, ściany wewnętrzne, sklepienia, stropy, konstrukcje dachowe, pokrycie dachu, wyposażenie i instalacje)</p> <p>Stan techniczny dostateczny. Piwnice zawilgocone, bez wentylacji. Mury stabilne tu i ówdzie zarysowane, w dolnej partii zawilgocone. Tynki z ubytkami. W tylnych elewacjach zniszczone. Gzyms konorujący fasady z ubytkami. W pd.ścianie szczytowej głębokie pęknięcie. Pokrycie dachu nieszczelne. Stolarka zniszczona.</p> <p>20. Najpilniejsze postulaty konserwatorskie</p> <p>Przeprowadzić badania architektoniczne pod pn. częścią kamienicy. Zabezpieczyć pęknięcie ściany szczytowej. Zaprowadzić wentylację i oświetlenie w piwnicy. Usunąć awarię rynien i rur spustowych. Zaprowadzić izolację poziomą na parterze. Odnowić elewację od strony podwórza. Naprawić gzyms wieńczący fasady. Zmienić sposób oświetlenia pomieszczenia ze sklepieniem krzyżowym.</p>	



21. Akta archiwalne (rodzaj akt, numer i miejsce przechowania)

Plan katastralny miasta Krosna z 1851r. WAP Przemyśl,  
Księgi gruntowe gminy katastralnej Krosno w Sądzie Woj.  
w Krośnie.

22. Bibliografia

Studium hist.-urb. Krosna red.J.Teodorowicz-Czerepińska.mps. PKZ.Lublin 1974., Krosno-studia z dziejów miasta i regionu. red.J.Garbacik, T.I.Kraków 1972., Katalog Zabytków-Krosno, kwartały VI-IX, opr.Z.Bieńkowska, T.Piekarz, I.Zajac,mps PKZ 1981., Kat.Zab.Szt. w Polsce.Seria Nowa.T.I.z.1.Krosno, Dukla i okolice, oprac.E.Snieżyńska-Stolotowa i Fr.Stolot, W-wa 1977,

23. Źródła ikonograficzne i fotografia (rodzaj, miejsca przechowania, sygnatura)

Fragment pierzei zach. rynku, fot. z lat 20-tych XXw.,  
wyk.Rudolf Kaska, w zbiorach Muz. Okręg. w Krośnie.

24. Uwagi różne

25. Opracował

tekst mgr Barbara Bosak I.1995r. Barbara Bosak

imię, nazwisko, data, podpis

plany, rysunki mgr Barbara Bosak I.1995r. Barbara Bosak

imię, nazwisko, data, podpis

zdjęcia fotogr mgr Antoni Bosak XII.1994r. A. Bosak

imię, nazwisko, data, podpis

miejsce przechowania negatywów u A. Bosaka

Karta po wypełnieniu podlega ochronie na podstawie przepisów prawa autorskiego

26. Adnotacje o inspekcjach, informacje o zmianach (daty, imiona i nazwiska wypełniających)

27. Załączniki

2.



1. Miejscowość KROSNO	2. Obiekt (nazwa jak w karcie) Rynek 16. Kamienica	3. Zawartość wkładki (nazwa obiektu lub materiału uzupełniającego) c.d. z pkt.12., 13. plan piwnic i orient., 4 fot.: 1. elew. zach., 2. okno fasady, 3.4. sklepienia parteru.
--------------------------	---	--

c.d. tekstu z pkt.12.

pd.o czym świadczą sklepienia w 3-trakcie piwnic i w 2-trakcie parteru.

-1851r.- obie działki połączone są pod wspólnym nr. katastralnym 26. Głębokość zabudowy jest wyrównana i sięga granicy ustalonej w XVIw. Od frontu nie zaznaczono podcieni, które uwidoczniono w sąsiednich kamienicach pn. części pierzei.

-przed 1874r.- właścicielem realności byli Chaja i Mojżesz Herzig.

-1888r.- Herzegowie zobowiązali się wybudować nowy bud. Fakt ten może świadczyć o złym stanie technicznym istniejącej tutaj budowli. Najprawdopodobniej wówczas połączono obydwie działki i wpisano je do księgi hipotecznej pod jednym numerem, nie odwołując się do wcześniejszych właścicieli jak to ma miejsce przy większości kamienic rynkowych. Po przebudowie kamienica zachowała w parterze wcześniejszy układ przestrzenny. Zachowały się pomieszczenia, które można uznać za odpowiedniki sieni w dwu wcześniejszych kamienicach /obecnie środkowa i pn.skrajna oś/. Środkowa oś straciła dawną funkcję komunikacyjną na rzecz osi skrajnej pn. Na fotografii z lat 20-tych XXw. widoczna jest w tym miejscu szeroka, 2-skrzydłowa brama wjazdowa. Zredukowano głębokość zabudowy w pn. części pozostawiając mur obwodowy, który obecnie zamyka podwórko wewnętrzne. Wzdłuż pd. boku podwórka dobudowano wieżę sanitarną z balkonem komunikacyjnym. Balkon znajdował się także wzdłuż zach.elewacji.

-1919r.- właścicielem kamienicy został Aron i Roza Twerscy.

-1928r.- realność przeszła na własność Feigi i Chaima Langa.

-1959r.- kamienica przeszła na Skarb Państwa. Po wojnie administrowana była przez MZBMA potem ADM i nadal pozostaje własnością miasta.

Kamienica o metryce renesansowej /piwnice, mury parteru i sklepienie 3-traktu pd.osi/. Przebudowana na przełomie XVIII/XIXw. Obecny kształt otrzymała w czasie przebudowy w 1888 roku. Budynek utrzymany jest w tradycji miejscowego budownictwa trwającego jeszcze w nurcie prowincjonalnego klasycyzmu.

----- c. d. tekstu z pkt. 13 -----

pitowym. Sciana parawanowa ma wysokość dwóch kondygnacji.

Elewacje - Fasada o układzie nieosiowym, uporządkowanym w kierunku jednolitego rytmu i symetrii. Otwory parteru ujęte w prostą opaskę. I-piętro oddzielone profilowanym gzymsem. Okna ujęte w szerokie profilowane opaski z takimiż gzymsami nad i podokiennymi. Gzyms wieńczący odszerny, profilowany. Elew. tylna gładko otynkowana, bez dekoracji.

Wnętrze - w piwnicy w korytarzu zachowane relikty dawnych schodów, biegnących w innym miejscu niż nowe, obecne.

Sklepienia sieni ozdobne prostymi rozetami. Na poddaszu widoczny komin z wywodkiem.

Wyposażenie - niezachowane.

Instalacje - elektryczna, gazowa, wod-kan, telefoniczna.

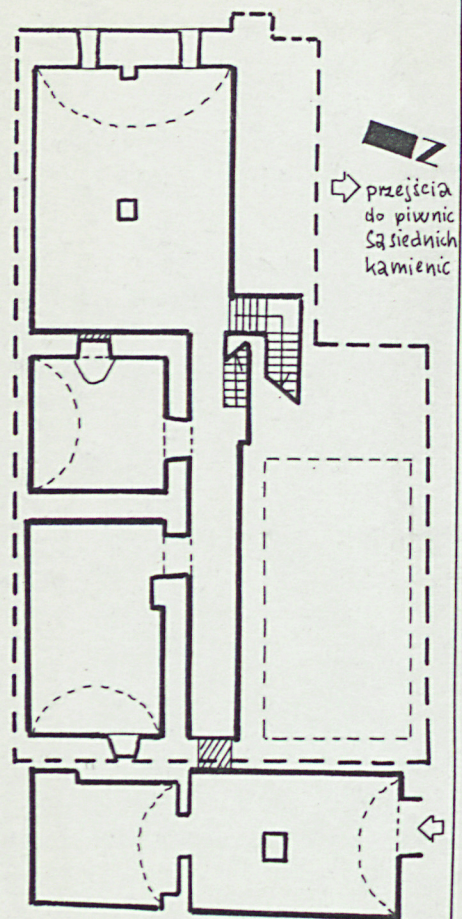
Wkładkę założył: mgr Antoni Bosak I.1995r.

(imię, nazwisko data)

Miejsce przechowywania negatywów: u A. Bosaka



# RZUT PIWNIC



SKALA 1:250

0 1 2 3 m

- kontur murów budynku
- komory mogące istnieć w obrębie budynku
- /// zamurowane przejścia



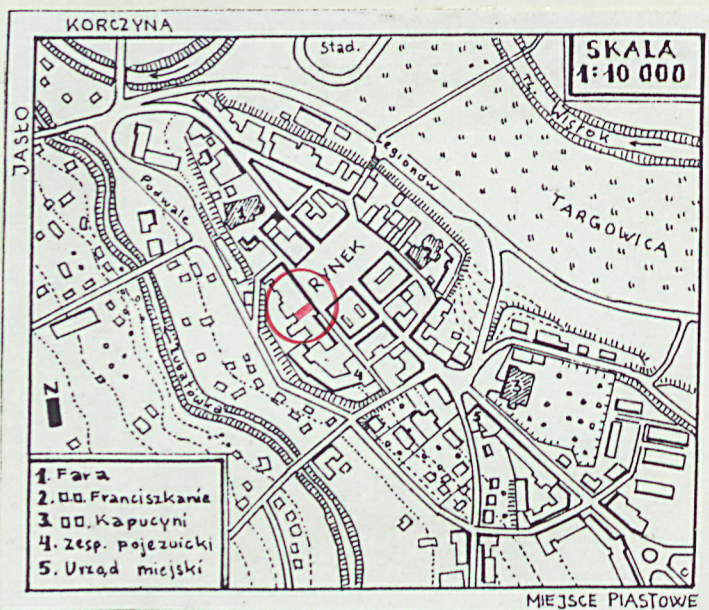
1.



2.



3.



4.



1. Miejscowość KROSNO	2. Obiekt (nazwa jak w karcie) Kamienica Rynek 16.	3. Zawartość wkładki (nazwa obiektu lub materiału uzupełniającego) 9 fot.: 1. schody, 2. relikw schodów piwnic, 3. komora piwnic III-traktu, 4. komora pod wielką izbą, 5. komora II-traktu, 6. 7. komory front. 8. wieżba dach., 9. trzon komińowy
--------------------------	---	---



1



2.



3.



4



5.

Wkładkę założył: mgr Barbara Bosak I. 1995  
(imię, nazwisko, data)

Miejsce przechowywania negatywów: u A. Bosaka

jed W.A. Olsztyn z. 135/S  
OZGrafi. Z.P. Ostróda z. 676 n. 40 000

8 r.





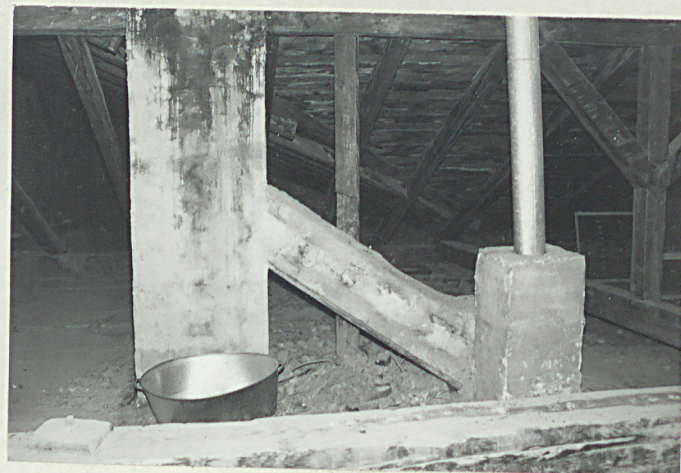
6.



7.



8.



9.