

1. Obiekt

DOM MIESZKALNY - KAMIENICA.

2. Czas powstania

poł. XVI w.,
1908 r.

3. Miejscowość

KROSNO

4. Adres

ul. Rynek 14 d. 24, 64/24.

nr hipoteczny ... 1wh. 662 ...

5. Przynależność administracyjna

województwo ... krośnieńskie

gmina ... Krosno

6. Poprzednie nazwy miejscowości

7. Przynależność administracyjna

przed 1 VI 1975

województwo ... rzeszowskie

powiat ... Krosno

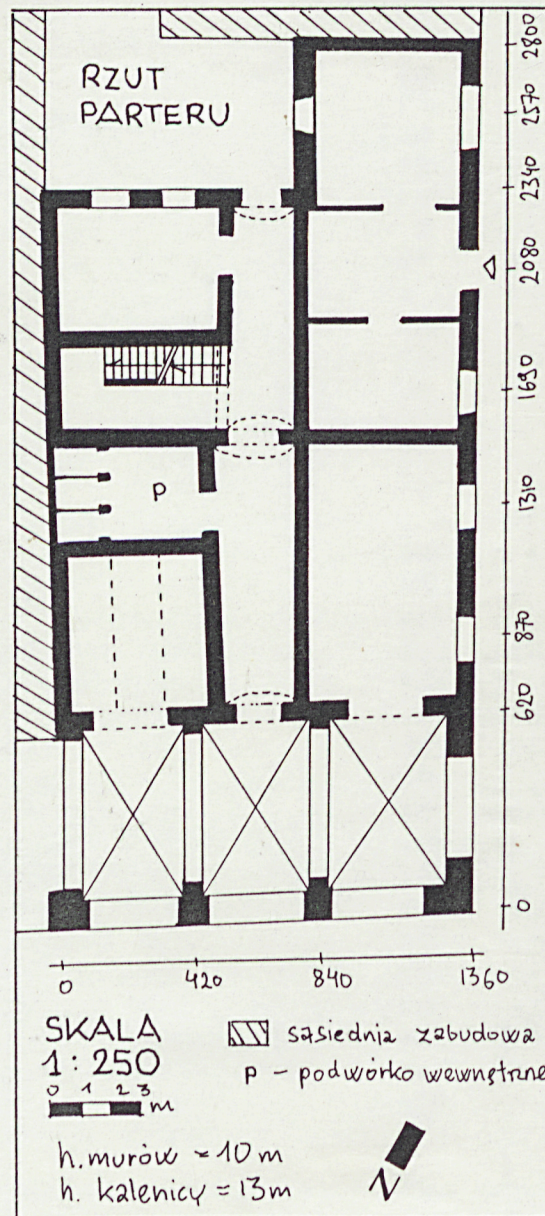
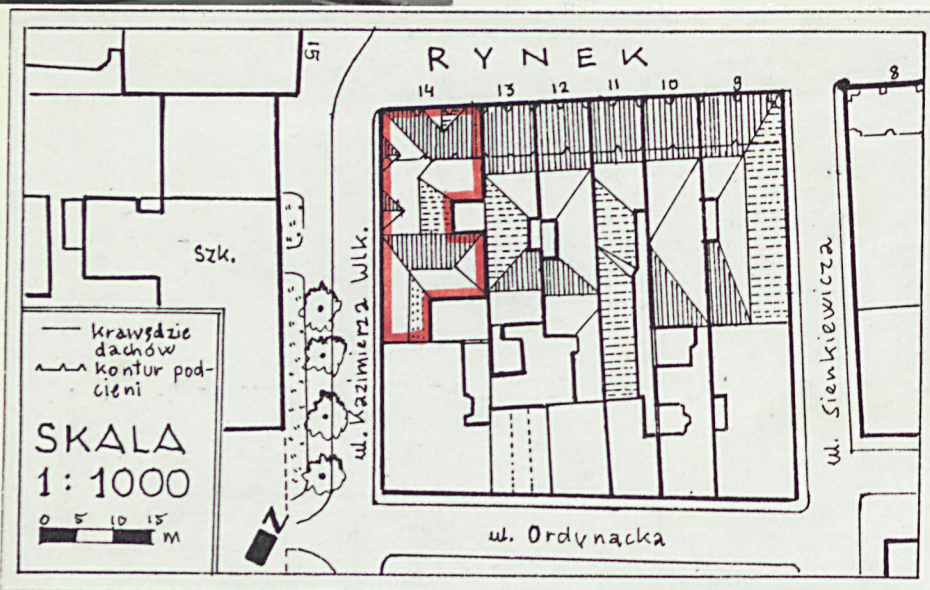
8. Właściciel i jego adres

9. Użytkownik i jego adres

J.W.

10. Rejestr zabytków

Nr ... A-12 ... data ... 27.09.1982



12. Autorzy, historia obiektu, określenia stylu.

Obecna kamienica zbudowana została w 1908 r. Historia poprzedzającej ją zabudowy sięga czasów lokacji. poł. XVI w. - pochodzą piwnice w niższej kondygnacji, które są pozostałością po zabudowie działki narożnej. Działka jest o połowę szersza niż następne w tej pierzei. Trzy komory położone były równolegle w trzech traktach. Dwie z nich zachowały się do dziś, o istnieniu trzeciej świadczą zamurowane przejścia i lunety dawnego ciągu komunikacyjnego biegnącego od komory frontowej w głąb traktów. Zapewne temu układowi odpowiadał parter, który można odczytać jako 1-traktowy na osi wsch. i 2-traktowy na osi zach. od strony ul. Sukienniczej /ob. Kazimierza Wlk./. Od strony rynku mógł istnieć podcień pierwotnie drewniany, potem murowany, osłaniający piwnicę przedprożną. Część naziemna budynku miała charakter drewniano-murowany. Być może pod k. XVI w. był to budynek w całości murowany z "wielką izbą" w tylnym trakcie.

II poł. XVI w. była dla Krosna okresem wzmożonego ruchu budowlanego. J. Garbacik lokalizuje w tym narożu rynku cech sukienników.

1568 - z dokumentów wynika, iż działka była zabudowana znacznie wcześniej. Obiekt wymieniony został jako własność sukcesorów po Joannis Solez, która figuruje jako właścicielka jeszcze w 1576 roku.

1583- część kamienicy należała do Jadwigi Kunczowej. Określano ją jako "domus lapidea" i "narożna".

1592- właścicielem był Georgi Lorinticus.

1593- siostra G. Lorinticusa, Anna Rzeszowska sprzedawała kamienicę Stanisławowi Łopacie.

1604- kamienica była w posiadaniu Konestora.

c.d. tekstu na wkładce nr.1.

13. Opis (sytuacja, materiał i konstrukcja, rzut, bryła, elewacje, wnętrze, wyposażenie, instalacje).

Sytuacja - w zespole staromiejskim, w rynku, w pd.-wsch. pierzei, w bloku zach., na parceli narożnej, wydłużonej, prostokątnej, ciągnącej się wzdłuż ul. Kazimierza Wlk., wychodzącej z pd.-zach. naroża rynku, pośród zabudowy zwartej, I-piętrowej, zabytkowej. Kamienica zwarta z sąsiednią od wsch., włączona we wspólny z nią ciąg podcieni rynkowych. Od pd. zwarta z kamienicą II-piętrową zamykającą zabudowę tylnej części parceli. Pomiędzy obu bud. znajduje się podwórko wewnętrzne. Drugie podwórko "studnia" umieszczone jest wewnątrz kamienicy wzdłuż jej wsch. granicy.

Materiał, konstrukcja - bud. murowany. Mury obwodowe piwnic oraz przepierzenie pomiędzy komorą frontową i II-traktu z piaskowca łamanego. Pozostałe mury z cegły ceramicznej. Mury wyższych kondygnacji z cegły ceramicznej. Otwory sklepienie łukiem pełnym, odcinkowym i płasko. Elew. frontowe częściowo licowane zendrówką, częściowo otynkowane. Tynki gładkie i płytko boniowane w pasy. Dekoracja wykonana w tynku roboty sztukatorskiej. Cokoł licowany płytami piaskowca. W elew. tylnej i we wnętrzu tynki gładkie. Mury piwnic nagie. Piwnice sklepienie: komora frontowa pełną kolebką z piaskowca łamanego; komory II-traktu pełną kolebką / na osi zach. z lunetami z cegły ceramicznej. Piwnice wyższej kondygnacji sklepienie odcinkowo na belkach stalowych i odcinkowo z cegły ceramicznej. Podcień sklepienie krzyżowo-kolebkowo o przęsłach wzmocnionych gurtami o łuku koszowym. Sień sklepienie odcinkowo. Stropy kleina i drewniane, belkowe z podsufitką. Dach nad frontową część bud. drewniany, konstrukcji płatwiowo-kleszczowej ze ścianką kolankową. Trzy ściany stolcowe spięte są w więzarach pełnych kleszczami obłapującymi krokwie. Słupy stolców wzmocnione są zastrzałami, spiętymi również kleszczami. Dach tylnej części bud. krokwiowo-płatwiowy. Dachy kryte blachą ocynkowaną położoną na ażurowym deskowaniu. Posadzki cementowe 6-boczne, 2-barwne; drewniane klepkowe ułożone w jodełkę; podłogi białe, wylewki cementowe. Schody do piwnic 1-biegowe, z piaskowca w klatce tunelowej. Schody na piętro 2-biegowe, powrotne z podestem, ze stopniami kamiennymi, 1-stronnie opartymi w murze i wspartymi na belce stalowej. Balustrada żelazna, kuta. Schody drewniane, policzkowe 2-biegowe, powrotne z podestem. Balustrada drewniana, tralkowa. Balkon - płyta kleina, balustrada żelazna, kuta. Okna ościeżnicowe 2 i 3-skrzydłowe z nadświetlem. Witryny metalowe. Drzwi płycinowe 1 i 2-skrzydłowe pełne i przeszklone, w sieni wahadłowe z nadświetlem; frontowe z nadświetlem, przeszklone z żelazną kutą kratą.

Rzut - w kształcie prostokąta pomniejszonego w pd.-wsch. narożu o podwórko wewnętrzne oraz podwórko "studnię" wewnątrz traktów przy granicy wsch. Układ wnętrz parteru 5-6 traktowy /licząc z podcieniem/ 3-osiowy. Na osi środkowej sień przelotowa. Obok w 4-trakcie na osi wsch. klatka schodowa doświetlona przez usytuowane obok w 3-trakcie podwórko. Na parterze mieszczą się sklepy dostępne z zewnątrz. Piwnice 2-kondygnacyjne. Dolna kond. ma układ 2-traktowy, 2-osiowy. Komory-frontowa i zach. II-traktu sklepienie są prostopadłe do osi bud., komora wsch. II-traktu wzdłużnie. Komory górnej kond. przesunięte są w głąb bud. i odpowiadają 3 i 4 traktowi parteru. Jedna z nich wchodzi w obręb 2-traktu ponad komorę zach. niższej kond. Układ I-piętra odpowiada parterowi.

Bryła - bud. 1-piętrowy, w tylnej części 2-piętrowy, częściowo podpiwniczony. Bryła zwarta w parterze otwarta 3-arkadowym podcieniem w stronę rynku i

c.d. na wkładce nr.1...

<p>14. Kubatura</p> <p>3.664 m³ bez piwnic</p>	<p>15. Powierzchnia użytkowa</p> <p>494 m² bez piwnic</p>	<p>16. Przeznaczenie pierwotne</p> <p>mieszkalno-handlowe</p>	<p>17. Użytkowanie obecne</p> <p>mieszkalno-handlowe</p>
<p>18. Prace budowlane i konserwatorskie, ich przebieg i dokumentacja</p> <p>Po zniszczeniach wojennych bud. był remontowany. W latach 60-tych podniesiono część bud. o 1-kondygnację, wprowadzając nową stolarkę i nowy dach. Odnowiono przy tym elew. budynku. Wymieniono część stolarki. Wykonano prace modernizacyjne o niewielkim zakresie dotyczące pomieszczeń sanit-arnych.</p>		<p>19. Stan zachowania (fundamenty, ściany zewnętrzne, ściany wewnętrzne, sklepienia, stropy, konstrukcje dachowe, pokrycie dachu, wyposażenie i instalacje)</p> <p>Stan techniczny bud. dobry. Mury bez pęknięć ze śladami zawilgocenia w dolnej partii. Sklepienia i stropy w dobrym stanie. Więźba dachowa stabilna, pokrycie szczelne. Stopnie schodów kamiennych i posadzki cementowe zużyte. Piwnice spłycone przez nagromadzenie warstwy gruzu i ziemi, zaniedbane, bez oświetlenia i wentylacji.</p>	
		<p>20. Najpilniejsze postulaty konserwatorskie</p> <p>Należy oczyścić piwnice, usunąć gruz i ziemię, oczyścić sklepienia. Wprowadzić oświetlenie i wentylację.</p>	

21. Akta archiwalne (rodzaj akt, numer i miejsce przechowywania)

Plan katastralny miasta Krosna z 1851 r. WAP Prze-
myśl. Księgi gruntowe gminy katastr. miasta Kros-
na w Sądzie Wojew. w Krośnie.

22. Bibliografia

Studium hist. urbanist. Krosna. red. J. Teodorowicz-
Czerepińska, mps. PKZ Lublin 1974r. Krosno - stu-
dia z dziejów miasta i regionu. red. J. Garbacik. T. I.
Kraków 1972. A. Ważny: Kamienica Rynek 14, mps. PKZ
Rzeszów 1981.

23. Źródła ikonograficzne i fotograficzne (rodzaj, miejsce przechowywania, sygnatury)

Fotografia pierzei pd. rynku sprzed 1908, zbiory
Inst. Szt. PAN w Warszawie. Fotografia po 1908 r.
pd. pierzei rynku w zbiorach A. Nowakiewicz-
Krosno Rynek 14.

24. Uwagi różne

25. Opracował

tekst mgr. Antoni Bosak, XI. 1994. *Ant. Bosak*
imię, nazwisko, data, podpis
plany, rysunki mgr. Antoni Bosak, XI. 1994. *Ant. Bosak*
imię, nazwisko, data, podpis
zdjęcia fotogr. mgr. Antoni Bosak, XI. 1994. *Ant. Bosak*
imię, nazwisko, data, podpis
miejsce przechowywania negatywów
u A. Bosaka.

KARTA PO WYPEŁNIENIU PODLEGA OCHRONIE NA PODSTAWIE PRZEPISÓW PRAWA AUTORSKIEGO !

26. Adnotacje o inspekcjach, informacje o zmianach (daty, imiona i nazwiska wypełniających)

27. Załączniki 2 wkładki

1. Miejscowość KROSNO	2. Obiekt (nazwa jak w karcie) Kamienica, Rynek 14.	3. Zawartość wkładki (nazwa obiektu lub materiału uzupełniającego) c.d. opisu i historii plan orient. i 5foto.: 1.podcień, 2.elew.front. Piwnice: 3.kom. front., 4.5.kom. II traktu.
--------------------------	--	--

c.d. z pkt.12.

XVII i XVIII w.- brak informacji w materiałach staropolskich nie pozwala ustalić stosunków własnościowych kamienicy jak również przeprowadzonych prac budowlanych.

1851- na planie katastralnym kamienica oznaczona jest nr.21, o rzucie regularnego, dość szerokiego prostokąta, długości równa pozostałym budynkom. Z tyłu działki stoi niewielki budynek gospodarczy. Dom należał do Józefa Smętkiewicza.

1900- połowa kamienicy przeszła w posiadanie Emila Smętkiewicza a drugą otrzymała Maria ze Smętkiewiczów, żona Aleksandra Kumora, właściciela sklepu z akcesoriami myśliwskimi. W tym roku E.Smętkiewicz otrzymał pozwolenie na urządzenie poddasza i wybudowanie komórek, na które to prace musiał przedłożyć plany u miejskiego architekta. W następnych latach prowadzono także drobne prace budowlane.

1903- E.Smętkiewicz otrzymał pozwolenie na pokrycie dachu papą i naprawę oraz podwyższenie muru od ul.Pojezuickiej a także przerobienie ubikacji.

1904- całość kamienicy przeszła w posiadanie Marii Kumor a w przypadku jej śmierci realność miała otrzymać Helena z Branickich Smętkiewiczowa, której przysługiwało prawo dożywotniej używalności całej realności.

przed 1908 - na foto. budynek przedstawiony jest jako parterowy z murowanym podcieniem, 3-przęsłowy, przykryty wysokim dachem uskokowym z powiekami, kryty papą.

1908- M.Kumorowa rozpoczęła budowę kamienicy, która otrzymała piętro i została prawdopodobnie posadowiona na piwnicach wcześniejszego budynku. Wówczas to być może powstał drugi poziom piwnic. Przebudowie uległ pierwotny układ przestrzenny. W pomieszczeniach parteru znajdowały się sklepienia. Kamienica w bryle i wyglądzie elewacji zachowała się do dziś z niewielkimi zmianami. Elewacje w partii ścianki kolankowej od rynku i ul.Pojezuickiej oraz na parterze od tejże ulicy otrzymała wystrój sgraffitowy o tematyce myśliwskiej i ziołoleczniczej /prawdopodobnie od tej strony znajdowały się pomieszczenia apteki/. Być może autorem tych dekoracji był bliski przyjaciel rodziny, malarz krośniński Seweryn Bieszczad, który był także wykonawcą malowideł wewnątrz kamienicy I-piętra, które prawdopodobnie znajdowały się pod warstwami pobiał. Dekoracje elewacji okazały się nietrwałe i systematycznie wymywane były one przez deszcz, stąd M.Kumor zdecydowała się na ich zamalowanie.

1920- kamienica ponownie była w posiadaniu Marii Kumor, 2-voto Nowakiewiczowej, żony stolarza-artysty. Po M.Kumor właścicielem był jej syn Kazimierz Nowakiewicz a potem wnuk Andrzej.

Po wojnie kamienica była administrowana przez MZBM.

Obecnie budynek w posiadaniu [REDAKCYJA] i innych właścicieli.

Kamienica o metryce renesansowej /dolny poziom piwnic/, przebudowana w 1908 roku w stylu malowniczego eklektyzmu, z pierwiastkami neorenesansu pochodzenia wiedeńskiego /niezachowane sgraffito/.

c.d. z pkt.13.

2-spadowymi. W tylnej części dach 2-spadowy w układzie "L".

Elewacje- frontowa 3-osiowa, 2-kondygnacyjna. Filary arkad o licu boniowanym, krawędzi sfazowanej, cokole z okła-

Wkładkę założył: mgr.Antoni Bosak, XI.1994.
(imię, nazwisko data)

verte

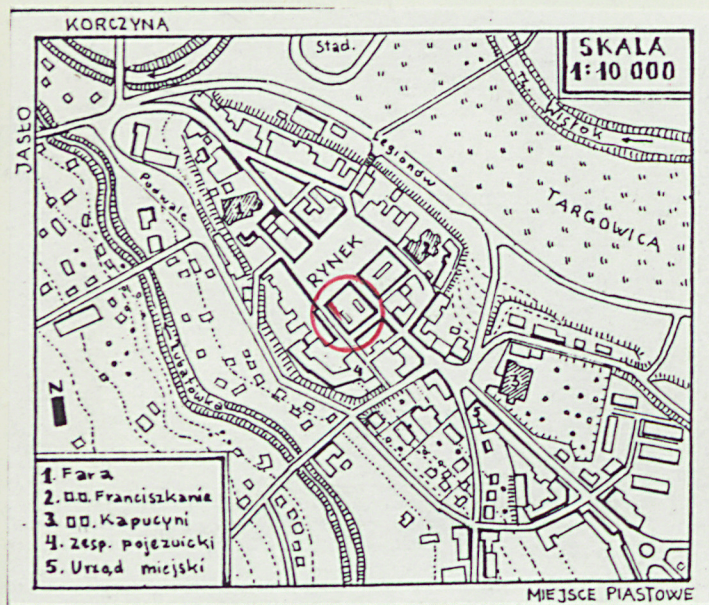
Miejsce przechowywania negatywów: u A.Bosaka.

dzina kamienną. Okna I-piętra w szerokich, profilowanych opaskach ujęte są górami i dołem ciągłymi profilowanymi gzymsami. Strefa międzyokienna ma fakturę ceglana. Scianka kolankowa gładko zwieńczona obszernym profilowanym gzymsem. Na osi środkowej facjatka o trójkątnym szczycie ujętym po bokach cokołami wspartymi na konsolach. Elew. zach. ma podobną dekorację. Ma układ 6-osiowy. Zdobia ją 2 facjatki. W obrębie 4-6-osi podwyższona jest o 1-kondygnację. Elewacje od strony podwórka są gładko otynkowane, bez dekoracji.

Wnętrze - o prostym programie przestrzennym, bez dekoracji. W komorze frontowej piwnic zachowany otwór drzwiowy z kamiennym portalem o łuku pełnym, o prostej formie.

Wyposażenie - niezachowane. Z kafli po piecach kaflowych wykonane są kominki.

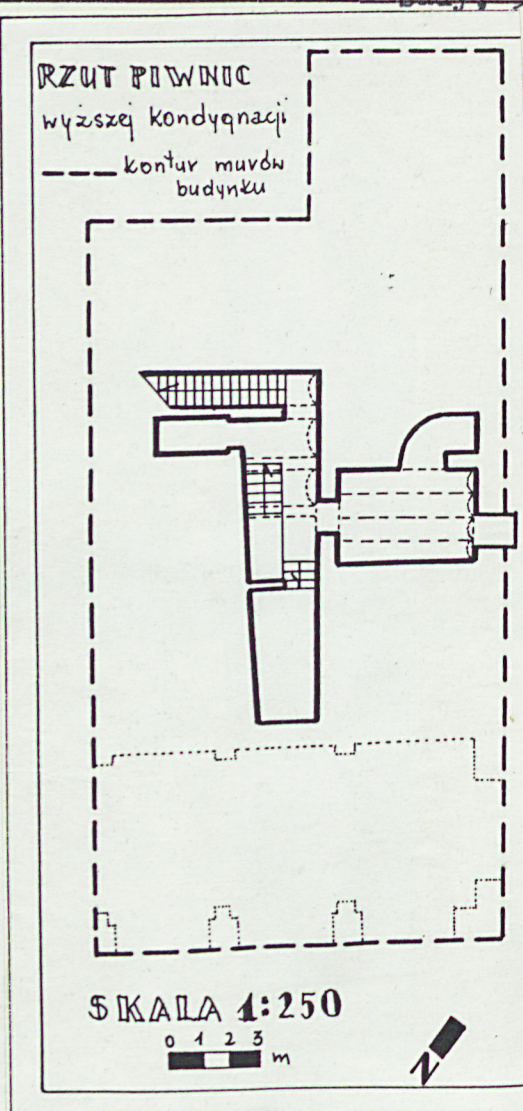
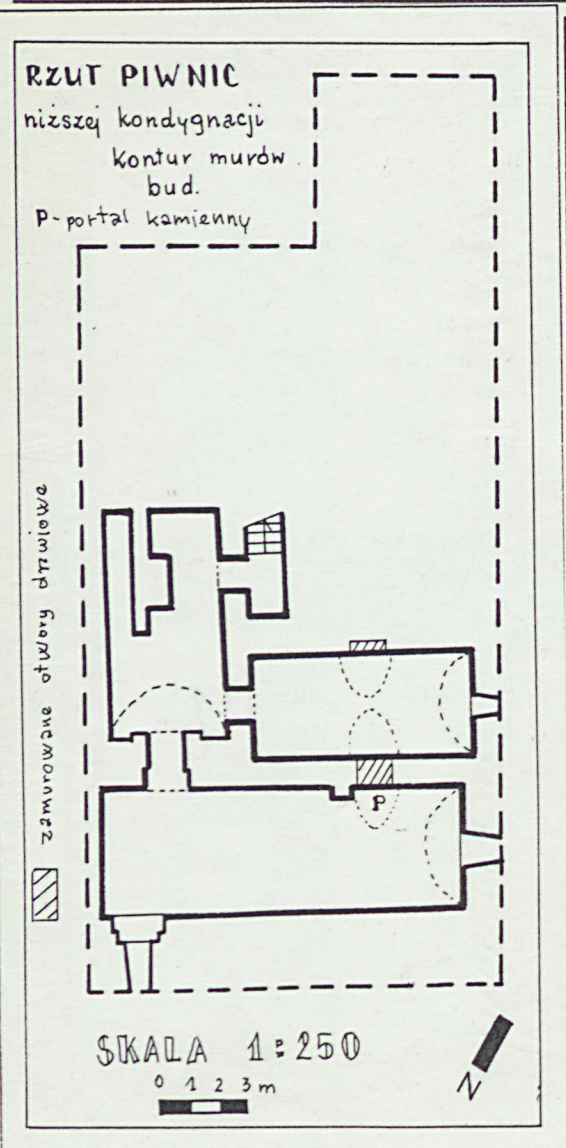
Instalacje : elektryczna, gazowa, wod.-kan., telefoniczna.



1. Miejscowość
KROSNO

2. Obiekt (nazwa jak w karcie)
Kamienica. Rynek 14.

3. Zawartość wkładki (nazwa obiektu lub materiału uzupełniającego) 2 plany piwnic i 9 foto.:
1.elew. tylna, 2.elew. od podwórka, 3.wieżba dach., 4.fragm. fa-
sady, 5.elew. od podwórka, 6.drzwi sieni, 7.drzwi front., 8.scho-



Wkładkę założył: mgr Antoni Bosak XI.1994r.
(imię, nazwisko data)

Miejsce przechowywania negatywów: u A. Bosaka

dy do piwnic, 9.klatka schodowa.



4.



5.



6



7.



8.



9.