

1. Obiekt

DOM MIESZKALNY - KAMIENICA.

2. Czas powstania
pocz. XVI w.,
1911/1912.r.

3. Miejscowość

KROSNO

4. Adres Rynek 13.

nr hipoteczny 1wh 534

5. Przynależność administracyjna

województwokrośnięskie.....

gminaKrosno.....

6. Poprzednie nazwy miejscowości

7. Przynależność administracyjna
przed 1 VI 1975

województwożeszowskie.....

powiatKrosno.....

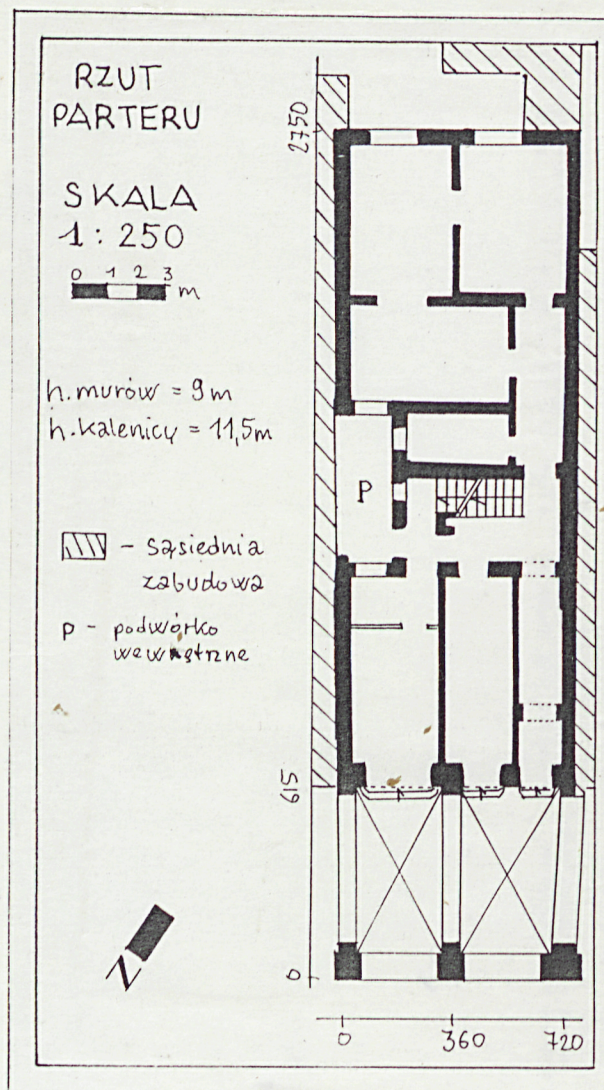
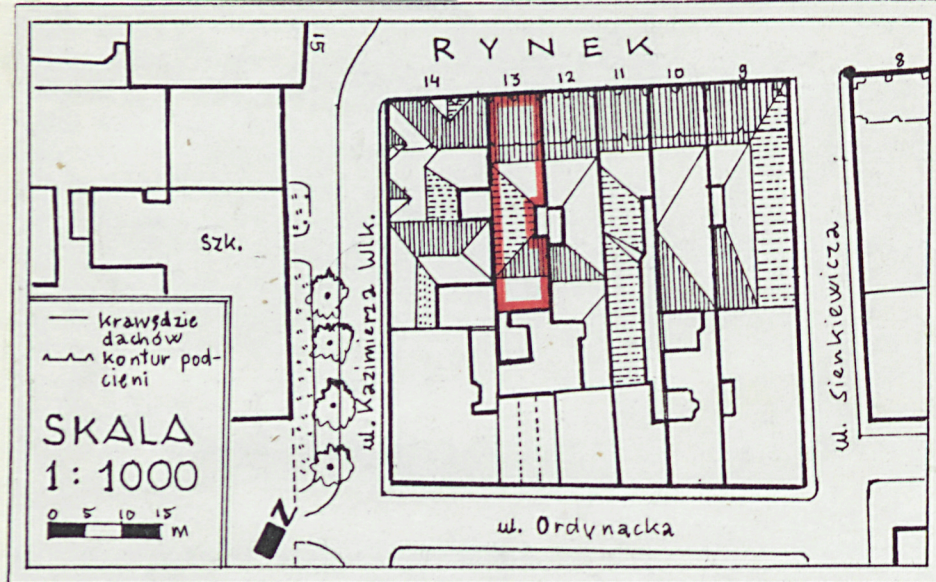
8. Właściciel i jego adres

9. Użytkownik i jego adres

J.W.

10. Rejestr zabytków

NrA-11..... data27.09.1982.....



12. Autorzy, historia obiektu, określenia stylu.

Obecna kamienica została zbudowana w 1911/1912 roku ale historia poprzedzającej ją zabudowy sięga czasów lokacji.

pocz.XVI w.- istniał zaawne budynek w partii piwnic murowany, w wyższej kondygnacji drewniany, z przedprożem osłoniętym drewnianym podcieniem. II poł.XVI w. była dla Krosna okresem wzmożonego ruchu budowlanego. Można przypuszczać, iż wówczas część naziemną przekształcono na murowaną lub drewniano-murowaną. W 1605 r. budynek został określony jako "domus lapidea". Być może na tyłach domu powstała "wielka izba", którą można lokalizować na wsch. osi a obok na zach. istniał wąski przechód. A. Ważny zwraca uwagę na inny niż w pozostałych kamienicach układ 2-traktu piwnic. Tłumaczy to późniejszym ich powstaniem na przełomie XVI/XVII w.

1557- budynek należał do Stanisława Crosnera, bogatego mieszczanina i określany był jako "domus".

1568 - w tym roku w księgach odnotowano dwóch właścicieli: Margaretę Kaczińską potem Michała Bilińskiego.

1576 - źródła wymieniają Augusta Kaczińskiego, który sprzedał dom częściowo murowany i częściowo drewniany Melchiorowi Ruslik i jego żonie Reginie.

1605- spadkobiercą "domus lapidea" został Georgi Deszth.

XVII i XVIII w.- brak materiałów źródłowych nie pozwala określić kolejności faz budowlanych a także jej właścicieli.

przed 1849- właścicielem realności był Józef i Rozalia Wolscy. W tymże roku sprzedali budynek Józefowi i Margarecie Lilienthal.

1851 - na planie katastralnym kamienica oznaczona jest nr.20. Budynek na rzucie wydłużonego prostokąta, sięga długością do połowy działki budowlanej. Z tyłu kamienicy widoczne podwórko z niewielką zabud. c.d. na wkładce nr.1.

13. Opis (sytuacja, materiał i konstrukcja, rzut, bryła, elewacje, wnętrze, wyposażenie, instalacje).

Sytuacja: w zespole staromiejskim, w pd.-wsch. pierzei, w bloku zach., na parceli środkowej prostokątnej, wydłużonej, ograniczonej od tyłu ul.Ordynacką; wśród zabudowy zwartej, I-piętrowej, zabytkowej. Kamienica zwarta z dwiema sąsiednimi, włączona we wspólny ciąg podcieni rynkowych. Od pd. niewielkie podwórko zamknięte zabudową należącą do pierzei ul.Ordynackiej. W podwórku przylegający do naroża pd.-zach. kamienicy parterowy bud. gospodarczy.

Materiał, konstrukcja - bud. murowany. Mury graniczne piwnic oraz niektóre przepierzenia w komorach II-traktu z piaskowca łamanego. Pozostałe mury z cegły ceramicznej. Mury wyższych kond. z cegły ceramicznej. Otwory sklepione łukiem pełnym, odcinkowym i płasko. Elew. frontowa licowana zendrówką, zdobiona guzami ceramicznymi. Cokoły, lico arkad i fryz podokienny licowane płytami piaskowca. Dekoracja wykonana w tynku roboty sztukatorskiej. W podcieniu elew. tylnej i wewnątrz tynki gładkie. W piwnicach mury i sklepienia nagie. Piwnice sklepione: komora frontowa pełną kolebką z cegły o układzie główkowym; komory II i III-traktu pełną kolebką z piaskowca łamanego; komory dalszych traktów kolebką odcinkową z cegły ceramicznej. Podcień sklepiony krzyżowo-kolebkowo o spłaszczonym łuku. Przęsła wzmocnione gurtami o łuku koszowym. Stropy kleina i drewniane belkowe z podsufitką. Więźba dachowa konstrukcji wieszarowej 1 i 2-wieszakowej ze ścianką kolankową. Dach kryty blachą. Posadzki lastrikowe i drewniane klepkowe ułożone w jodełkę; wylewki cementowe. Schody do piwnic żelbetowe 1-biegowe w klatce tunelowej. Schody na piętro żelbetowe 2-biegowe powrotne z podestem. Balustrada kuta, żelazna. Balkon- płyta kleina, balustrada kuta. Okna ościeżnicowe 1 i 2-skrzydłowe z nadświetlem i bez oraz 3-skrzydłowe. Witryna drewniana. Drzwi płycinowe 1 i 2-skrzydłowe, pełne i przeszklone, niektóre z nadświetlem. Drzwi 3-skrzydłowe z środkowym skrzydłem ruchomym, przeszklone /szkło ze szlifem/ z nadświetlem, z podziałem szczeblinowym. Drzwi frontowe 2-skrzydłowe z nadświetlem, przeszklone z gęstym podziałem szczeblinowym.

Rzut - w kształcie prostokąta z bocznym podwórkim w środkowym trakcie.

Układ wnętrza parteru 6-traktowy /licząc z podcieniem/ 2-osiowy. Podcień 2-przęsłowy. Sień na osi zach. sięgająca ostatniego traktu. Z sieni dostępna klatka schodowa usytuowana z boku w 3-trakcie, doświetlona we wszystkich kondygnacjach z podwórka bocznego. Układ piwnic 6-traktowy 2 i 1-osiowy. Komora frontowa sklepiąca poprzecznie do osi bud. Podobnie sklepiąca komora II-traktu na wsch. osi. Komory w tylnej części bud. mają układ rozproszony i połączone są długim korytarzem. Układ I-piętra w ogólnym schemacie odpowiada parterowi.

Bryła - bud. 1-piętrowy, podpiwniczony od frontu całkowicie, od tyłu częściowo. Bryła zwarta od rynku otwarta 2-arkadowym podcieniem. Dach wielospadowy o kalenicy w układzie "C", złożony z 2-ch równoległych dachów 2-spadowych połączonych dachem 1-spadowym pulpitowym.

Elewacje - frontowa 2-osiowa, 2-kondygnacyjna, o fakturze ceglanej. Archiwolty i płaszczyzna czołowa filarów arkad pokryte rustyką grubo wyrównaną, o zróżnicowanej wysokości lica w filarach, o wyraźnej artykulacji klinców w archiwoltach. Podobnie rustykowany fryz przebiega poniżej okien I-piętra. W ceglany licu elew. fantazyjnie rozrzucone nieregularne guzy ceramiczne. Okna ujęte w opaskę o fakturze tynku, szeroką, profilowaną z nadokiennikami ozdobionymi rzędem denticuli. Pomiędzy oknami tynkowany gładko fryz ujęty profilowanymi gzymsami. Gzyms wieńczący wydatny, profilowany o fakturze tynku. Elew. tylna gładko otynkowana, bez dekoracji, osłonięta wysuniętym ... c.d. na wkładce nr.1.

<p>14. Kubatura</p> <p>1.648 m³</p>	<p>15. Powierzchnia użytkowa</p> <p>440 m²</p>	<p>16. Przeznaczenie pierwotne</p> <p>mieszkalno-handlowe.</p>	<p>17. Użytkowanie obecne</p> <p>mieszkalno-handlowe.</p>
<p>18. Prace budowlane i konserwatorskie, ich przebieg i dokumentacja</p> <p>W okresie powojennym przeprowadzono doraźne remonty o charakterze zabezpieczającym budynek. Poprawiono pokrycie dachu, tynki elewacji. Wykonano nowe rynny i rury spustowe z odprowadzeniem do kanalizacji miejskiej. Doprowadzono instalację wod.-kan. i wygospodarowano nowe pomieszczenia sanitarne. Wykonano nowe schody żelbetowe na piętro i do piwnic. W 1994 r. rozpoczęto remont pomieszczeń w tylnym trakcie bud. Zdjęto z tej części podłogi. Wymieniono witryny sklepowe na drewniane, nawiązując do dawnych form.</p>		<p>19. Stan zachowania (fundamenty, ściany zewnętrzne, ściany wewnętrzne, sklepienia, stropy, konstrukcje dachowe, pokrycie dachu, wyposażenie i instalacje)</p> <p>Stan techniczny bud. dość dobry. Mury bez pęknięć ze śladami wilgoci na parterze od strony podwórka. Sklepienia i stropy bez odkształceń. Więźba dachowa stabilna bez śladów destrukcji. Pokrycie szczelne. Rynny spustowe od strony podwórza nie mają prawidłowego odpływu. Piwnice spłycone przez nagromadzone warstwy gruzu i ziemi, zaniedbane i nieużytkowane. Brak oświetlenia i wentylacji. Zachowano renesansowe piwnice. Bryła, plan, elew. frontowa, częściowo stolarka, więźba dachowa z czasów przebudowy w 1912 r. Inne elementy bud. nowsze.</p>	
		<p>20. Najpilniejsze postulaty konserwatorskie</p> <p>Należy wykonać prawidłowe odprowadzenie wód opadowych z rynien od str. podwórka. Piwnicom przywrócić charakter użytkowy. Usunąć gruz i ziemię, oczyścić sklepienia, wprowadzić oświetlenie, wentylację.</p>	

21. Akta archiwalne (rodzaj akt, numer i miejsce przechowywania)

Plan katastralny miasta Krosna z 1851 r. WAP Przemyśl.
Takiż plan z 1913 r. Wydział. Geod. U.M. w Krośnie.
Księgi gruntowe gminy katastr. miasta Krosna w Sądzie
Wojew. w Krośnie.

22. Bibliografia

Studium hist.-urbanist. Krosna red. J. Teodorowicz-
Czerepińska, mps. PKZ Lublin 1974 r. Z. Bienkowska,
T. Piekarczyk, I. Zając: Katalog Zabytków - kwartały I-V
mps. PKZ Rzeszów 1981. A. Ważny: Kamienica Rynek 13,
mps. PKZ Rzeszów 1982.

23. Źródła ikonograficzne i fotograficzne (rodzaj, miejsce przechowywania, sygnatury)

Fotografia pierzei pd. rynku sprzed 1908 r. Zbiory
Inst. Szt. PAN w Warszawie. Fotografia po 1908 pierzei
pd. rynku w zbiorach A. Nowakiewicza, Krosno, Rynek 14.

24. Uwagi różne

25. Opracował

tekst mgr. Antoni Bosak, XI. 1994. A. Bosak
imię, nazwisko, data, podpis
plany, rysunki mgr. Antoni Bosak, XI. 1994. A. Bosak
imię, nazwisko, data, podpis
zdjęcia fotogr. mgr. Antoni Bosak, XI. 1994. A. Bosak
imię, nazwisko, data, podpis
miejsce przechowywania negatywów u. A. Bosaka

KARTA PO WYPEŁNIENIU PODLEGA OCHRONIE NA PODSTAWIE PRZEPISÓW PRAWA AUTORSKIEGO!

26. Adnotacje o inspekcjach, informacje o zmianach (daty, imiona i nazwiska wypełniających)

27. Załączniki 2 wkładki

1. Miejscowość KROSNO	2. Obiekt (nazwa jak w karcie) Kamienica. Rynek 13.	3. Zawartość wkładki (nazwa obiektu lub materiału uzupełniającego) c.d. opisu, i historii, plan piwnic i 5foto.: 1.podcień, 2.3.elew. od podwórka, 4.okno fasady, 5.witryna na podcieniu.
--------------------------	--	---

c.d. z pkt.12.

widoczne podwórko z niewielką zabudową od ul.Ordynackiej.

1874- dom należał do Jędrzeja i Marianny Ekiert.

1894- po pożarze miasta, Rada Miejska postawiła wniosek, by w ciągu trzech lat, parterowe domy w Ryнку podwyższyć o piętro. Na przełomie XIX i XX w. nastąpił więc wzmożony ruch budowlany.

1895- właścicielami realności zostali Józef i Katarzyna Kazielscy.

1896- Rada Miejska udzieliła właścicielom pozwolenie na wykonanie bliżej nieznanych prac adaptacyjnych w kamienicy.

1901- właściciel otrzymał pozwolenie na połatanie dachu domu.

1908- kolejne pozwolenie na przeprowadzenie remontu dachu. Na foto. z 1908 r. budynek był parterowy z kamiennym podcieniem, o wysokim, spadzistym dachu krytym gontem. Podobny wygląd budynku przedstawia foto. z 1909 r.

1911- J.Kazielski rozpoczął budowę nowej kamienicy. Miejski budowniczy Mańkowski wstrzymał budowę, ponieważ nie realizowano planów zatwierdzonych przez Magistrat. Głównym powodem był "mur niewyprawiony". Ostatecznie władze miejskie zezwoliły na budowę kamienicy o fasadzie "nietynkowanej".

1912- właściciel otrzymał pozwolenie na zamieszkanie w nowowypudowanej kamienicy.

1917- budynek kupił Adam Zieliński z żoną Zofią z Kowalskich.

1931- właścicielem kamienicy został Herman Goldberg i Sali ze Stieflów Goldberg.

1946- połowa domu przeszła w posiadanie [REDAKOWANE] a druga połowa [REDAKOWANE].
Budynek nadal pozostaje w posiadaniu w/ w właścicieli.

Kamienica o metryce renesansowej / w partii piwnic/. Część naziemna wzniesiona w 1911/1912 r. w stylumalowniczego eklektyzmu, w duchu estetyki propagowanej na tym terenie przez Talowskiego.

c.d. z pkt.13.

Elew. tylna gładko otynkowana, bez dekoracji, osłonięta wysuniętym okapem dachu, 2-osiowa, 2-kondygnacyjna.

Elew. podwórka podobna.

Wnętrze - o prostym programie przestrzennym, bez wystroju architektonicznego. Na I-piętrze w pokoju frontowym wsch. osi ozdobne, szerokie, przeszklone drzwi.

Wyposażenie - Na piętrze w pokoju I-traktu piec kaflowy o dekoracji secesyjnej.

Instalacje - elektryczna, gazowa, wod.-kan., telefoniczna.

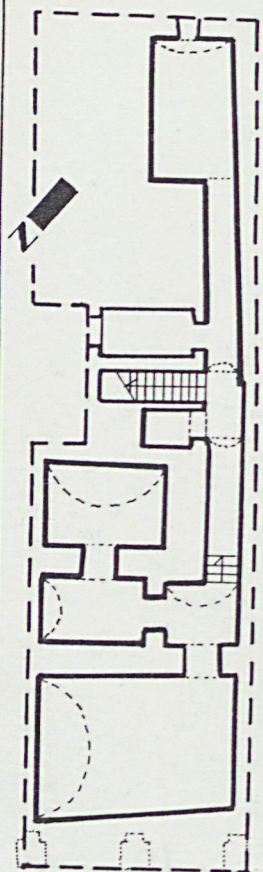
Wkładkę założył: mgr. Antoni Bosak, XI.1994.

(imię, nazwisko data)

Miejsce przechowywania negatywów: u A. Bosaka.

RZUT PIWNIC

--- kontur murów bud.



SKALA 1:250

0 1 2 3 m



1.



2.



3.

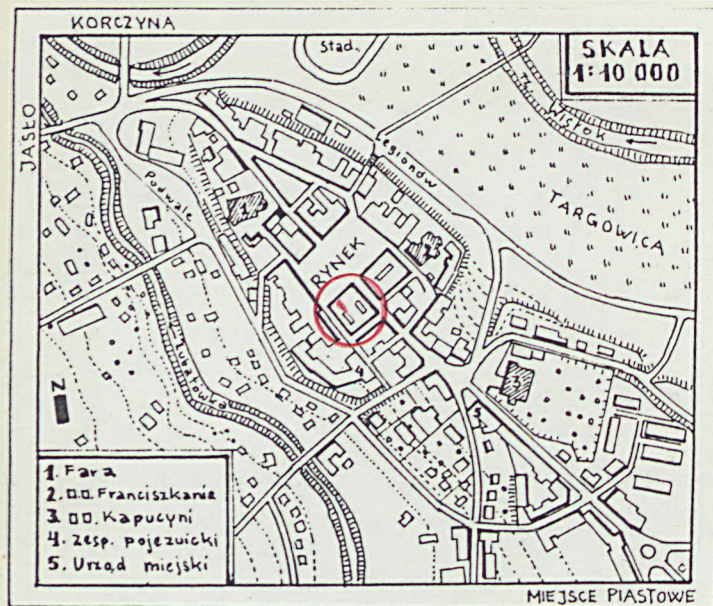


4.



5.

1. Miejscowość KROSNO	2. Obiekt (nazwa jak w karcie) Kamienica. Rynek 13.	3. Zawartość wkładki (nazwa obiektu lub materiału uzupełniającego) plan orient. i 9foto.: 1.drzwi na Ip., 2.drzwi front. Piwnice: 3.komora front., 4.kom.
--------------------------	--	--



4.



2.



3.



4.



5.

Wkładkę założył: mgr Antoni Bosak XI.1994r.
(imię, nazwisko data)

Miejsce przechowywania negatywów: u A. Bosaka

IIItraktu, 5.komora VItraktu, 6.komora IItraktu, 7.piec na Ip., 8.9.wieżba dachowa.



6.



7.



8.



9.