

1. Obiekt

DOM MIESZKALNY - KAMIENICA.

2. Czas powstania
pocz. XVIw.
1911/1912r.

3. Miejscowość

KROSNO

4. Adres

Rynek 12 d.20.

nr hipoteczny lwh

5. Przynależność administracyjna

województwo krośnieńskie

gmina Krosno

6. Poprzednie nazwy miejscowości

7. Przynależność administracyjna
przed 1 VI 1975

województwo rzeszowskie

powiat Krosno

8. Właściciel i jego adres

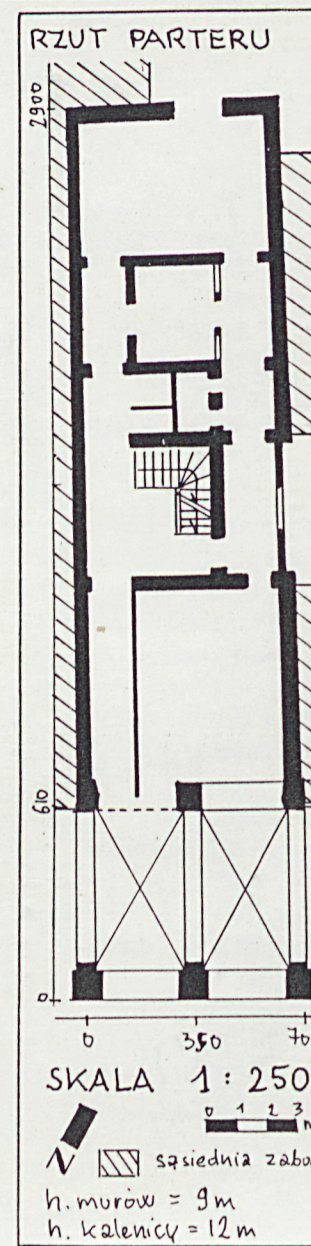
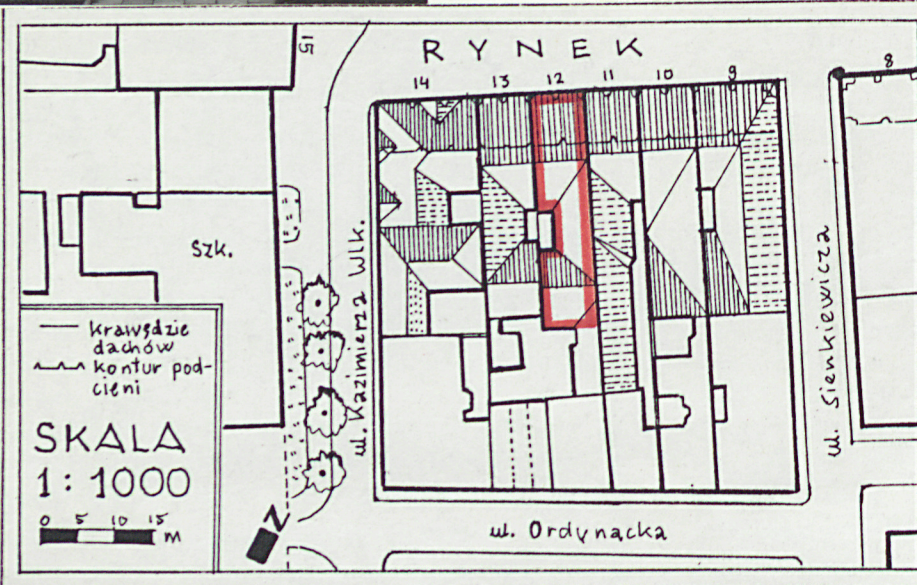
Spółka "Veritas" w Warszawie
ul. Mokotowska 43.

9. Użytkownik i jego adres

Stowarzyszenie Civitas
Christiana,
Krosno, ul. Rynek 12.

10. Rejestr zabytków

Nr A-10 data 24.09.1982



12. Autorzy, historia obiektu, określenia stylu.

Obecna kamienica zbudowana została w 1911/1912 roku, jednak historia poprzedzająca ją zabudowy sięga czasów lokacji.

pocz. XVI w. - na podstawie układu piwnic i porównania z sąsiednią zabudową rynkową można stwierdzić, iż mógł istnieć budynek w części piwnic murowany, wyżej zapewne drewniany, z przedprożem i drewnianym podcieniem. Budowla miała układ 2-osiovy, 1-traktowy/ nie licząc podcienia/. Ta pierzeja rynku była uboższa niż pd.-wsch. czy pn.-wsch. i miała skromniejszą zabudowę, co znalazło odbicie w ówczesnych cennach budynków. W II poł. XVI w. mógł powstać 2-trakt z "wielką izbą" o belkowym stropie.

1557- właścicielem budynku był Grzegorz, sędzia przysięgły miasta Krosna, który w tymże roku swój "dom z browarem/" sprzedał bratu Mikołajowi Hesnerowi.

1563- od M. Hesnera dom kupiła jego siostra Anna, żona Jana Biskupskiego. Przez pewien czas właścicielem budynku był Łukasz Barnabasza.

1591- realność należała do Stanisława Pudłowskiego, starszego cechu kuśnierzy.

XVII i XVIII w. - brak wiadomości dotyczących właścicieli budynku jak i historii budowlanej obiektu. Zapewne przechodził on liczne remonty i przebudowy.

1851- na planie katastralnym kamienica o nr. 17 posiadała zarys wydłużonego, regularnego prostokąta podobnie jak i obecnie. Z tyłu działki znajdowało się podwórko z zabudową gospodarczą. Właścicielem realności był Karol Mołęcki, nauczyciel szkoły parafialnej we Wrocance.

1888- budynek przeszedł w posiadanie Mendla i Chany Kinderman.

1908- z fotografii przedstawiającej fragment pierzei pd.-wsch. wynika, iż była to wówczas kamienica piętrowa / w odróżnieniu od dwóch sąsied-

13. Opis (sytuacja, materiał i konstrukcja, rzut, bryła, elewacje, wnętrze, wyposażenie, instalacje).

Sytuacja: w zespole staromiejskim, w rynku, w pd.-wsch. pierzei, w bloku zach. na parceli środkowej; prostokątnej, wydłużonej, ograniczonej od tyłu ul. Ordynacką; wśród zabudowy zwartej, I-piętrowej, zabytkowej. Kamienica zwarta z dwiema sąsiednimi, włączona we wspólny z nimi ciąg podcieni rynkowych. Od pd. zwarta z oficyną kamienicy należącej do pierzei ul. Ordynackiej. Wzdłuż oficyny niewielkie podwórko.

Materiał, konstrukcja - bud. murowany. Mury piwnic z cegły ceramicznej w dolnej partii licowane piaskowcem. Niektóre ścianki działowe w pełnej wysokości licowane piaskowcem. Mury wyższych kondygnacji z cegły ceramicznej. Otwory sklepione łukiem pełnym i płasko. W elew. tynki gładkie, miejscami z płytkim boniowaniem w pasy. Dekoracja roboty sztukatorskiej. Cokoł licowany płytami piaskowca. Wewnątrz tynki gładkie, w piwnicach mury i sklepienia nagie. Piwnice sklepione pełnymi kolebkami z cegły ceramicznej o układzie główkowym. Komory w tylnym traktie sklepione odcinkowo. Podcień sklepiony krzyżowo-kolebkowo o spłaszczonym łuku. Przesła wzmocnione gurtami o łuku koszowym. Arkady sklepione łukiem pełnym. Stropy żelbetowe. Więźba dachowa konstrukcji płatwiowo-kleszczowej z 2-ścianami stolcowymi i ścianką kolankową. Słupy stolców usztywnione zastrzałami, spięte kleszczami obejmującymi również krokwie. Dach kryty blachą ocynkowaną na pełnym deskowaniu. Posadzki z cegły ceramicznej, z płyt i z marmuru łamanego, lastrykowe, ceramiczne glazurowane, drewniane klepkowe ułożone w jodełkę. Schody żelbetowe 1-biegowe, powrotne, zabiegowe, w klatce schodowej tunełowe wyłożone klinkierem / do piwnic/, żelbetowe 1-biegowe łamane, powrotne z 2-zakrętami, stopnie wyłożone drewnem. Okna półskrzynkowe 2 i 3-skrzydłowe z nadświetlem oraz bez nadświetla. Drzwi płycinowe 1 i 2-skrzydłowe. Witryny drewniane. Drzwi metalowe 2-skrzydłowe.

Rzut - w kształcie wydłużonego prostokąta. Układ wnętrza parteru 6-traktowy /licząc z podcieniem/, 2-osiovy. Od frontu 2-prześłowy podcień. Wąska sieni na osi wsch. sięga swą głębokością do ostatniego traktu. Obok sieni otwarta na nią klatka schodowa usytuowana w 3-trakcie. Korytarz za klatką schodową powstał wtórnie przez zabudowanie podwórka wewnętrznego. Układ piwnic tylko w traktach tylnych odpowiada parterowi. Komora frontowa sklepiąca poprzecznie do osi bud. W drugim traktie komora funkcjonująca jako korytarz przesunięta jest na oś zach. odwrotnie jak na parterze. Układ I-piętra odpowiada parterowi.

Bryła - bud. 1-piętrowy, podpiwniczony z poddaszem użytkowym. Bryła zwarta od frontu otwarta 2-arkadowym podcieniem. Dach wielospadowy o rysunku kalenicy w literę "C". Złożony z 2-ch równoległych dachów 2-spadowych połączonych 1-spadowym dachem pulpitowym. Dawne podwórko nakryte dachem pulpitowym na wysokości parteru.

Elewacje - frontowa 2-osiova, 2-kondygnacyjna, 2-arkady parteru sklepięte łukiem pełnym obwiedzione boniowaniem. Filary o cokole kamiennym. Gzyms międzykondygnacyjny profilowany, koronujący także, bardziej wydatny. Okna I piętra ujęte w uproszczone aedicule. Elew. tylna gładko otynkowana, bez dekoracji.

Wnętrze - o prostym programie, bez wystroju.

Wyposażenie - 1 piec kaflowy o dekoracji eklektycznej. Kominek zbudowany z kafla po rozbiórce podobnego pieca. Zachowana sygnatura: J. Guzik Tarnów.

Instalacje - elektryczna, telefoniczna, c.o., domofon, wentylacja grawitacyjna.

<p>14. Kubatura</p> <p>2.748 m³</p>	<p>15. Powierzchnia użytkowa</p> <p>516 m²</p>	<p>16. Przeznaczenie pierwotne</p> <p>mieszkalno-handlowe</p>	<p>17. Użytkowanie obecne</p> <p>biurowe i handlowe.</p>
<p>18. Prace budowlane i konserwatorskie, ich przebieg i dokumentacja</p> <p>Po zniszczeniach wojennych przeprowadzono remont budynku. W 1982 r. odnotowano dobry stan techniczny. W 1984 r. wykonano projekt adaptacji bud. na potrzeby PAX-u /inż. Pięgoń/. W 1985 r. rozpoczęto remont generalny. Odnowiono piwnice: oczyszczono i wyfugowano mury, założono posadzki, wprowadzono oświetlenie i wentylację. Przebudowano sklepienie komory frontowej. Wprowadzono nowe przepierzenia i oblicowanie murów piaskowcem. Wykonano żelbetowe schody i stropy. Położono nowe posadzki. Wymieniono stolarkę. Wprowadzono centralne ogrzewanie. Wyburzono , bądź przebudowano piece kaflowe, pozostawiając tylko jeden. Część strychu adaptowano na pomieszczenia biurowe. Wzmocniono więźbę dachową, wymieniono pokrycie.</p>		<p>19. Stan zachowania (fundamenty, ściany zewnętrzne, ściany wewnętrzne, sklepienia, stropy, konstrukcje dachowe, pokrycie dachu, wyposażenie i instalacje)</p> <p>Stan techniczny bud. dobry. Wszystkie struktury od piwnic aż po dach bez śladów destrukcji. Zatracony został pierwotny charakter piwnic. Większość struktur została wymieniona w czasie ostatniego remontu. Wentylacja piwnic niesprawna. W piwnicach pojawia się okresowo wilgoć.</p>	
		<p>20. Najpilniejsze postulaty konserwatorskie</p> <p>Poprawić wentylację piwnic.</p>	

21. Akta archiwalne (rodzaj akt, numer i miejsce przechowywania)

Plan katastralny miasta Krosna z 1851 r. WAP Prze-
myśl. Takież plan z 1913 r. ,Biuro Geod. U.M. w Kro-
śnie. Księgi gruntowe gminy katastralnej Krosno w
Sądzie Wojew. w Krośnie.

22. Bibliografia

Studium hist.-urbanist. Krosna red.J.Teodorowicz-
Czerepińska, mps.PKZ Lublin 1974 r. Krosno - studia
z dziejów miasta i regionu, red.J.Garbacik,I.T.
Kraków 1972. W.Lewicka:Kamienica Rynek 12, mps.PKZ
Rzeszów 1982 .

23. Źródła ikonograficzne i fotograficzne (rodzaj, miejsce przechowywania, sygnatury)

Fotografia, fragment pd.-wsch. pierzei rynku w po-
siadaniu A.Nowakiewicza, Krosno Rynek 14.

24. Uwagi różne

25. Opracował

tekstmgr.Antoni Bosak, XI.1994.A. Bosak
imię, nazwisko, data, podpis
plany, rysunkimgr.Antoni Bosak, XI.1994.A. Bosak
imię, nazwisko, data, podpis
zdjęcia fotogr.mgr.Antoni Bosak, XI.1994.A. Bosak
imię, nazwisko, data, podpis
miejsce przechowywania negatywówu A. Bosaka.

KARTA PO WYPEŁNIENIU PODLEGA OCHRONIE NA PODSTAWIE PRZEPISÓW PRAWA AUTORSKIEGO !

26. Adnotacje o inspekcjach, informacje o zmianach (daty, imiona i nazwiska wypełniających)

27. Załączniki 1 wkładka.

1. Miejscowość KROSNO	2. Obiekt (nazwa jak w karcie) Kamienica.Rynek 12.	3. Zawartość wkładki (nazwa obiektu lub materiału uzupełniającego) c.d. historii., plany: orient. i 7foto.: 1.podień, 2.dach, 3.elew.od podwórka, 4.piwnice, 5.piec kaflowy, 6.kominek, 7.wieżba dach.
--------------------------	---	--

c.d. z pkt.12.

/ w odróżnieniu od dwóch sąsiednich od strony zach./ z murowanym podcieniem, nakryta wysokim 2-spadowym dachem o połaciach i szczycie krytym gontem.

1911- Magistrat udzielił M.Kindermanowi pozwolenie na budowę domu według wniosku komisji budowlanej. Zastrzeżenia budzuła forma sklepienia w podcieniu. Kierownictwo budowy przejął inżynier Wiktor Sikorski. W 1912 r. wydano M.Kindermanowi zezwolenie na zamieszkanie w nowozbudowanym domu. Powstała kamienica została dostosowana do wcześniejszego zarysu, adaptując częściowo najstarsze elementy piwnic, głównie frontowe fragmenty z XVI w. Pozostawiono dawny układ piwnic. Wyższe kondygnacje rozwiązano niezależnie od układu piwnic.

1920- na mocy aktu dziedzictwa część po Chanie Kinderman przeszła na własność 8 spadkobierców.

1935- całość realności na drodze aktu darowizny przeszła w posiadanie Margarety vel Marguli z Kindermanów Weinbergerowej i Abrahama Kindermana po połowie.

1941- część M.Marguli Weinberger przeszła w ręce 5 spadkobierców o tym samym nazwisku.

1946- połowa realności stała się własnością [REDAKTED] W tym samym roku na mocy aktu kupna-sprzedaży całość kamienicy przeszła w posiadanie [REDAKTED]

Po wojnie kamienica była administrowana przez MZEM.

1985- kamienica została zakupiona przez [REDAKTED] z Jasła przez Spółkę "Veritas" z Warszawy.

Parcela zachowała zarys z czasów lokacji. Kamienica o metryce renesansowej /układ części frontowej, piwnic i fragmenty murów granicznych/, przebudowana w 1911/1912 roku. Obecnie budynek bezstylowy, w elewacji frontowej i w podcieniu zaznaczone są cechy skromnego neorenesansu.



1.

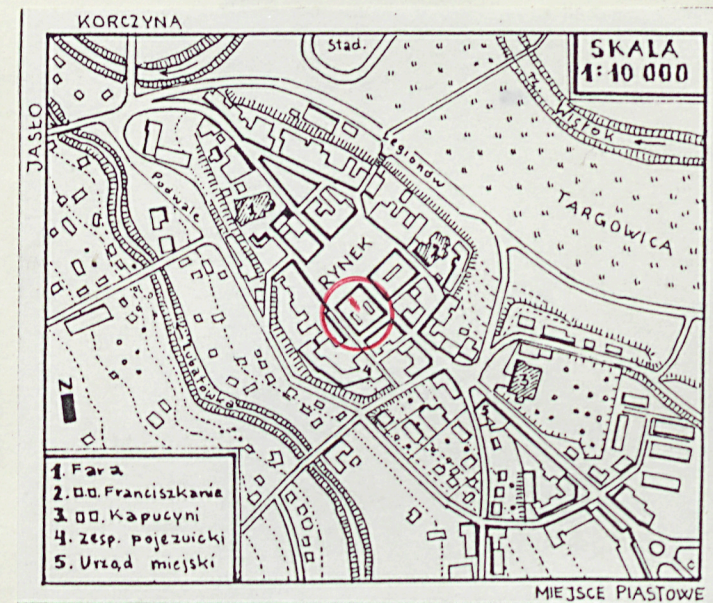
2.

Wkładkę założył:

mgr. Antoni Bosak, XI.1994.
(imię, nazwisko data)

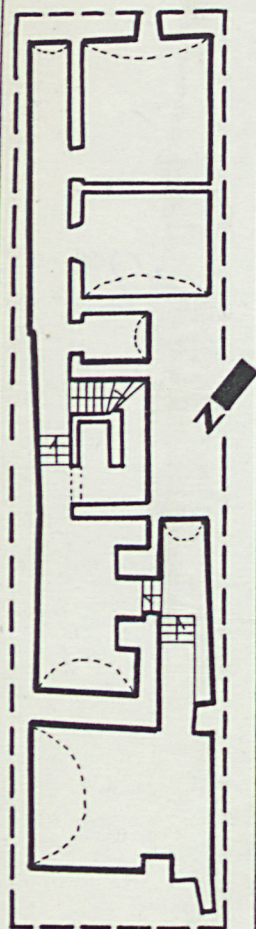
Miejsce przechowywania negatywów:

u A. Bosaka.



RZUT PIWNIC

--- kontur murów
budynku



SKALA 1:250

0 1 2 3 m



3.



4.



5.



6.



7.