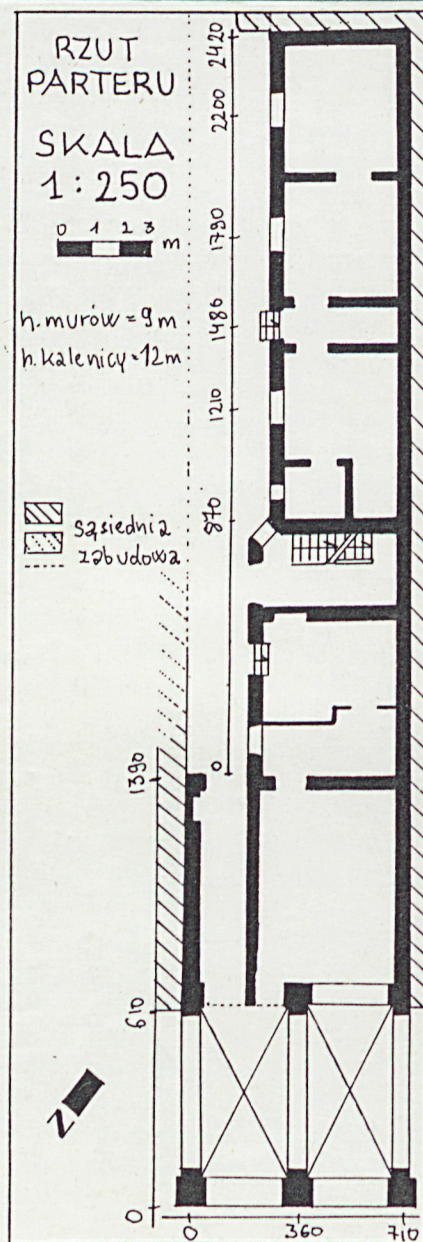


1. Obiekt DOM MIESZKALNY - KAMIENICA.

2. Czas powstania
pocz. XVI w.,
1912.

3. Miejscowość
KROSNO



4. Adres Rynek 11 d.18.

nr hipoteczny 1wh.67

5. Przynależność administracyjna

województwo krosnienskie

gmina Krosno

6. Poprzednie nazwy miejscowości

7. Przynależność administracyjna
przed 1 VI 1975

województwo rzeszowskie

powiat Krosno

8. Właściciel i jego adres

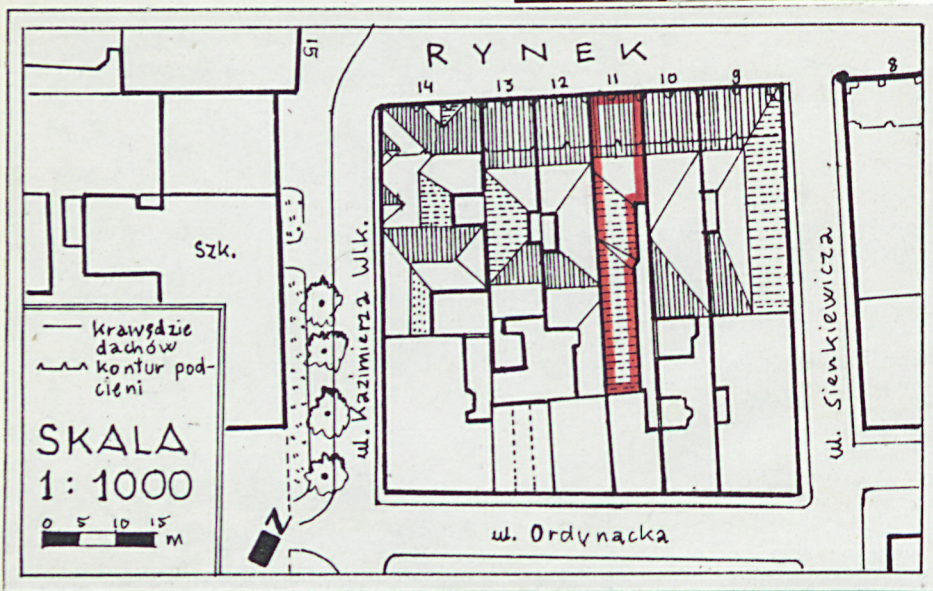
ADM , Krosno, ul. Fredry 12.

9. Użytkownik i jego adres

J.W.

10. Rejestr zabytków

Nr A-9 data 24.09.1982



12. Autorzy, historia obiektu, określenia stylu.

Obecna kamienica zbudowana została w 1912 r. jednak historia poprzedzającej ją zabudowy sięga czasów lokacji.

pocz. XVI w. - na podstawie zachowanych relikwów piwnic i porównania z sąsiednią zabudową rynkową można stwierdzić, iż istniał wówczas budynek w części piwnic murowany, wyżej drewniany, z przedprożem. Miał on układ 2-traktowy, 2-osiowy. Zachowane we wsch. murze granicznym w II trakcie piwnic wezglowie pierwotnego sklepienia wskazuje, iż trakt ten miał 2 komory o innym układzie niż obecnie, sklepienie wzdłuż osi budynku. Ta pierzeja rynku była uboższa niż pd.-wsch. czy pn.-wsch. Zabudowa jej była skromniejsza co znalazło odbicie w ówczesnych cenach budynków. W II poł. XVI w. w tylnym trakcie dobudowano prawdopodobnie "wielką izbę" ze stropem belkowym.

1557- budynek należał do Marcina Praissnera, kupca krośnieńskiego.

1563- realność była własnością Stanisława Kogutka.

1573- po śmierci S. Kogutka, żona Anna przekazała zabudowania Melchiorowi Kogutkowi. Z zapisu wynika, iż dom był częściowo murowany.

1595 - żona zmarłego M. Kogutka, Uliana sprzedała dom Stanisławowi Kwolkowi.

Cena budynku wskazuje, iż był częściowo drewniany, częściowo murowany. Przez pewien czas właścicielem kamienicy był też Stanisław Tyczyński.

1604- budynek był w posiadaniu Stanisława Kwolkowicza /zapewne syna Stanisława Kwolka/. Jeszcze w 1752 roku plac w tej pierzei zwany był "Kwolkowskim".

poł. XVIII w. - w aktach odnotowano, iż realność od kilkunastu lat należała do szlachcica Michała Humnickiego, cześnika sochaczewskiego.

c.d. tekstu na wkładce nr.1.

13. Opis (sytuacja, materiał i konstrukcja, rzut, bryła, elewacje, wnętrze, wyposażenie, instalacje).

Sytuacja - w zespole staromiejskim, w rynku, w pd.-wsch. pierzei, w bloku zach., centralnie, wśród zabudowy zwartej, 1-piętrowej, zabytkowej. Parcela prostokątna, wąska, wydłużona od tyłu ograniczona ul. Ordynacką. Teren płaski. Bud. zwarty z sąsiednimi kamienicami, włączony we wspólny ciąg podcieni rynkowych. Od zach. zwarty na całej długości, od wsch. częściowo z wąskim podwórkiem wzdłuż oficyny, od pd. oficyna przylega do kamienicy należącej do pierzei ul. Ordynackiej.

Materiał, konstrukcja - bud. murowany. Mury obwodowe piwnic i działowy komomory frontowej z piaskowca łamanego w niższych partiach, wyżej przeważnie ceglane. Mury piwnic oficyny, ściany działowe piwnic i mury wyższych kondygnacji z cegły ceramicznej. Otwory sklepienie łukiem pełnym, odcinkowym i płasko. W zdwojonych drzwiach frontowych środkowy węgar wyciosany z piaskowca. Mury wzmocnione ankrami. W elewacjach tynki gładkie z boniowanymi detalami i dekoracją roboty sztukatorskiej. Cokoł licowany płytami piaskowca. Wewnątrz tynki gładkie, w piwnicach mury i sklepienia nagie. Piwnice sklepienie: komora frontowa pełną kolebką o łuku odcinkowym oraz odcinkowo na belkach stalowych, z cegły ceramicznej. Podcień sklepienie krzyżowo-kolebkowo o spleszczonym łuku. Przęsła wzmocnione gurtami o łuku koszowym. Stropy drewniane z podsufitką. Więźba dachowa konstrukcji płatwiowo-kleszczowej. Dach główny z 2-stolcami i ścianką kolankową. Słupy stolców usztywnione zastrzałami, spięte kleszczami obejmującymi również krokwie. Dach oficyny z 1-ścianą stolców pochyłych. Dachy kryte blachą ocynkowaną na ażurowym deskowaniu. Posadzki: trylinka cementowa 2-barwna, posadzki ceramiczne, wylewki cementowe, lastriko., posadzki drewniane klepkowe. Schody kamienne 1-biegowe, powrotne, zabiegowe w klatce tunelowej / do piwnic / i w klatce otwartej ze stopniami 1-stronnie wpuszczonymi w mur, łączonymi na tyble / na piętro /. Balustrada metalowa, kuta. Schody drewniane, policzkowe 1-biegowe, powrotne, zabiegowe / na poddasze /. Balkon - płyta kleina, balustrada metalowa, kuta. Okna ościeżnicowe 1 i 2-skrzydłowe z nadświetlem, ze ślaniem i słupkiem górnym. Okna 3-skrzydłowe z 2-słupkami i ślaniem, z uchylnym skrzydłem środkowym, z podziałem szczeblinowym. Drzwi płycinowe 1 i 2-skrzydłowe, pełne i przeszklone, niektóre z nadświetlem; frontowe ze skromną dekoracją snycerską i podziałem szczeblinowym w nadświetlu.

Rzut - w kształcie prostokąta z 2-uskokami, zwężającego się w głąb działki, z wydłużonym prostokątem oficyny z tyłu. Układ wnętrz parteru w części frontowej 2-traktowy /licząc z podcieniem/, 2-osiowy, pogłębiony o 2-trakty wzdłuż osi zach. Z tyłu wzdłuż tejże osi oficyna 4-traktowa. Podcień 2-przęsłowy. Sien przelotowa na osi wsch. prowadzi na podwórko, z którego dostępna klatka schodowa umieszczona w ostatnim trakcie kamienicy. Stąd wejście do piwnic i na piętro. Oficyna 1-osiowa. W 2-trakcie sien o pełnej głębokości z komunikacją do przyległych pomieszczeń. Układ piwnic odpowiedni do parteru. Komora frontowa sklepienie poprzecznie do osi. budynku. Inne podobnie z wyjątkiem piwnicy pod sienią. Układ piętra w ogólnym schemacie odpowiada parterowi. Balkon komunikacyjny łączy klatkę schodową z oficyną.

Bryła - bud. 1-piętrowy, podpiwniczony. Bryła zwarta od frontu otwarta 2-arkadowym podcieniem. Dach 2-spadowy zwrócony kalenicowo względem rynku. Oficyna 1-piętrowa nakryta dachem pulpitowym 1-spadowym prostopadłym do dachu głównego.

Elewacje - frontowa 2-osiowa, 2-kondygnacyjna. Dwie arkady parteru sklepienie łukiem pełnym o sfazowanej krawędzi. Filary o cokole kamiennym i boniowanym,

c.d. na wkładce nr.1.

<p>14. Kubatura</p> <p>1920m³ z piwnicami</p>	<p>15. Powierzchnia użytkowa</p> <p>524 m² z piwnicami</p>	<p>16. Przeznaczenie pierwotne</p> <p>mieszkalno-handlowe.</p>	<p>17. Użytkowanie obecne</p> <p>mieszkalno-handlowe.</p>
<p>18. Prace budowlane i konserwatorskie, ich przebieg i dokumentacja</p> <p>Po wojnie prowadzono remonty doraźne. W 1980 r. naprawiano dach, wymieniono jego pokrycie i rynny spustowe. Odnowiono elew. frontową. Wymieniono jedno z okien tejże elewacji. Doprowadzono instalację gazową. Wykonano prace modernizacyjne w niewielkim zakresie dotyczące pomieszczeń sanitarnych.</p>		<p>19. Stan zachowania (fundamenty, ściany zewnętrzne, ściany wewnętrzne, sklepienia, stropy, konstrukcje dachowe, pokrycie dachu, wyposażenie i instalacje)</p> <p>Stan techniczny bud. dostateczny. Piwnice trudno dostępne bez oświetlenia i wentylacji, mocno zanieczyszczone. Mury bez śladów pęknięć stabilne. W dolnych partiach w obrębie oficyny zawilgocone. Tynki z drobnymi ubytkami i plamami. Powierzchnia opasek okiennych wykazuje tendencję do łuszczenia się. Sklepienia i stropy bez odkształceń. Więźba dachowa bez większych śladów destrukcji. Pokrycie szczelne. Przy przewodzie kominowym widoczne nieszczelności. Schody, stolarka z 1912 r. w dużym stopniu zużyte.</p>	
		<p>20. Najpilniejsze postulaty konserwatorskie</p> <p>Piwnice należy oczyścić, wprowadzić oświetlenie i wentylację. Zdjąć należy z opasek okiennych warstwę farby emulsyjnej powodującą złuszczenie się powierzchni. Zabezpieczyć oryginalną stolarkę jednego z okien frontowych.</p>	

21. Akta archiwalne (rodzaj akt, numer i miejsce przechowywania)

Akta miasta Krosna, WAP Przemyśl. ks.21 s.614-616.
Plan katastr. miasta Krosna z 1851 r. WAP Przemyśl.
Plan katastralny z 1913 r. Biuro Geod. U.M. w Kroś-
nie. Księgi gruntowe gminy katastr. Krosno w Sądzie
Wojew. w Krośnie.

22. Bibliografia

Studium hist.-urbanist. Krosna, red. J.Teodorowicz-
Czeremińska, mps. PKZ Lublin 1974. Krosno-studia
z dziejów miasta i regionu, red. J.Garbacik.T.I.
Kraków 1972r. I.Zajac: Kamienica Rynek 11, mps.PKZ
Rzeszów 1982.

23. Źródła ikonograficzne i fotograficzne (rodzaj, miejsce przechowywania, sygnatury)

Fot. pierzei pd. rynku z 1925 r. Arch.Fot.Muz.Okręg.
w Krośnie.

24. Uwagi różne

25. Opracował

tekstmgr. Antoni Bosak, XI.1994.r. *A. Bosak*
imie, nazwisko, data, podpis
plany, rysunkimgr. Antoni Bosak, XI.1994.r. *A. Bosak*
imie, nazwisko, data, podpis
zdjęcia fotogr.mgr. Antoni Bosak, XI.1994.r. *A. Bosak*
imie, nazwisko, data, podpis
miejsce przechowywania negatywówu A. Bosaka.

KARTA PO WYPEŁNIENIU PODLEGA OCHRONIE NA PODSTAWIE PRZEPISÓW PRAWA AUTORSKIEGO!

26. Adnotacje o inspekcjach, informacje o zmianach (daty, imiona i nazwiska wypełniających)

27. Załączniki 2 wkładki.

1. Miejscowość
KROSNO2. Obiekt (nazwa jak w karcie)
Kamienica.Rynek 11.3. Zawartość wkładki (nazwa obiektu lub materiału uzupełniającego) c.d. historii i opisu.
plany: orient. i 5 foto.: 1. elew. tylna, 2.drzwi front. 3.po-
cień, 4.okno fasady, 5.okno klatki schod.c.d. z pkt.12.

1753- nabywcą domu był Jan Szupieński, magister cechu krawieckiego, wraz z żoną Zofią. Zapis w księgach informuje, iż kamienica była nadal w trakcie generalnej odbudowy. Brak było jeszcze sklepień piwnic, stolarki okiennej i drzwiowej. Zapewne wówczas budynek otrzymał murowany podcień i piętro oraz przesklepiono również piwnice. W takim stanie przetrwał do pocz.XX w.

1851 r.- na planie katastr. kamienica oznaczona jest nr.16. Budynek na rzucie wydłużonego prostokąta sięga długością do połowy działki budowlanej o nr.57. Z tyłu od ul.Ordynackiej widoczne nieduże zabudowania. Właścicielem realności był Antoni Gólachowski.

1858 r.- kamienica należała do Wiktora Gólachowskiego, a po jego śmierci w 1886 r. przeszła w posiadanie dzieci.

1889- realność w części była własnością Weroniki z Ekiertów Lazarowiczowej.

1892- odbyła się publiczna licytacja budynku, który został zakupiony przez Lejba Liebera.

1897- kolejna licytacja i budynek stał się własnością w części Wolfa Wallacha i L.Liebera.

1911-12- kamienica została gruntownie przebudowana o czym zapewne zdecydował zły stan techniczny. Zachowano komorę frontową. W pozostałych wprowadzono nowe przepierzenia i nowe sklepienia. Nowe sklepienie otrzymało podcień. Z tego czasu pochodzi naziemna bryła obecnego budynku. Z tyłu powstała 1-osiova, piętrowa oficyna. Piwnice jej sklepienie zostały odcinkowo na belkach. Wzdłuż oficyny pozostało wąskie podwórko. Kierownikiem budynku był inż.Werszyński. Na drzwiach frontowych zachowała się data "1912", nr.konskrypcyjny "57" oraz inicjały "LL" /zapewne Leiba Liebera/. W 1934 r. nastąpił podział parceli na 2 części:16/1 zajmowana przez Rynek 11 i 16/2 / od ul.Ordynackiej/ przekazana jako własność Cywii Seelenfreundowej. Na foto z 1925 i ok.1930 r. bryła i fasada kamienicy podobne są do obecnej. Napis pod gzymsem koronującym informuje, iż znajdował się tutaj skład maszyn rolniczych. Kamienica nadal była w posiadaniu rodziny Wallachów i Lieberów.

1970- kamienica przeszła na rzecz Skarbu Państwa. Po wojnie budynek był administrowany przez MZBM, obecnie przez ADM.

Parcela zachowała zarys z czasów lokacji. Kamienica o metryce renesansowej /mury obwodowe piwnic/, przebudowana w 1912 r. Obecnie prezentuje przejawiające się tylko w wystroju i stolarce skromne cechy secesji.

c.d. pkt. 13.

Łukiem pełnym o sfazowanej krawędzi. Filary o cokole kamiennym i boniowanym w pasy trzonie. Okna I-piętra ujęte w opaski szerokie, profilowane z uszakami i zwornikami, z podokiennikami o prostym geometrycznym kształcie. Gzyms wieńczący profilowany. Elew. tylna i oficyny - gładko otynkowane, osłonięte wydatnym okapem. Cokół wysunięty o prostym, ukośnym profilu.

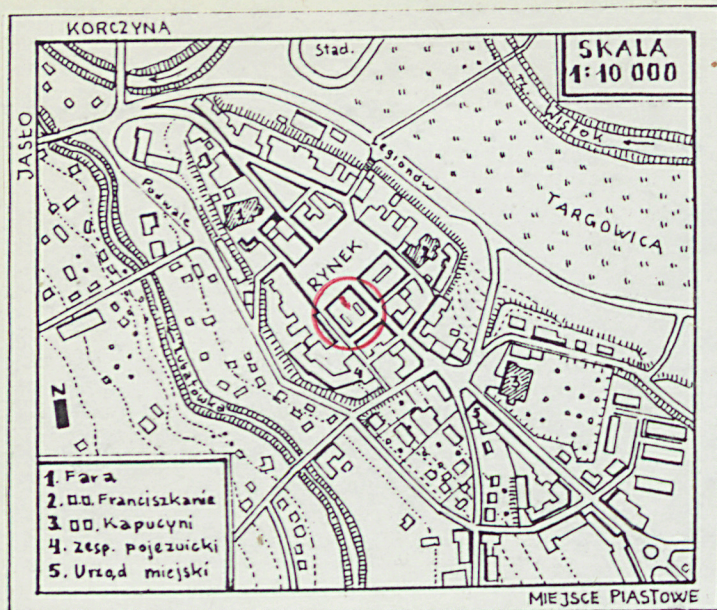
Wnętrze - o prostym programie przestrzennym bez wystroju architektonicznego. W piwnicach we wsch. murze granicznym, w II-trakcie zachowany fragment pierwotnego wezglowia sklepienia. Sklepienie to oparte było niżej niż obecne a jego oś była równoległa do osi budynku.

Wypożyczenie- Drzwi frontowe z datą "1912", inicjałami "L.L." i nr."57" oraz stolarka z tego czasu.

Instalacje - elektryczna, gazowa.

Wkładkę założył: mgr. Antoni Bosak, XI.1994 r.
(imię, nazwisko data)

Miejsce przechowywania negatywów: u A. Bosaka.



1.



2.



3.



4.



5.

1. Miejscowość KROSNO	2. Obiekt (nazwa jak w karcie) Kamienica. Rynek 11.	3. Zawartość wkładki (nazwa obiektu lub materiału uzupełniającego) plan piwnic i 4 foto.: 1.2.klatka schodowa, 3.drzwi na Ip., 4.wieżba dachowa.
--------------------------	--	--



1.



2.



3.



4.

Wkładkę założył: mgr Antoni Bosak XI.1994r.
(imię, nazwisko data)

Miejsce przechowywania negatywów: u A. Bosaka

