

1. Obiekt

308/1

DWÓR  
w zespole dworsko-parkowym

2. Czas powstania

1 poł.XIX w.

3. Miejscowość

S I E T E S Z

4. Adres

Sietesz

nr hipoteczny

5. Przynależność administracyjna

województwo przemyskie

gmina Kańczuga

pow. PRZEWORSKI

6. Poprzednie nazwy miejscowości

7. Przynależność administracyjna 1. VI. 1975 r.

województwo rzeszowskie

powiat przeworski

8. Właściciel i jego adres

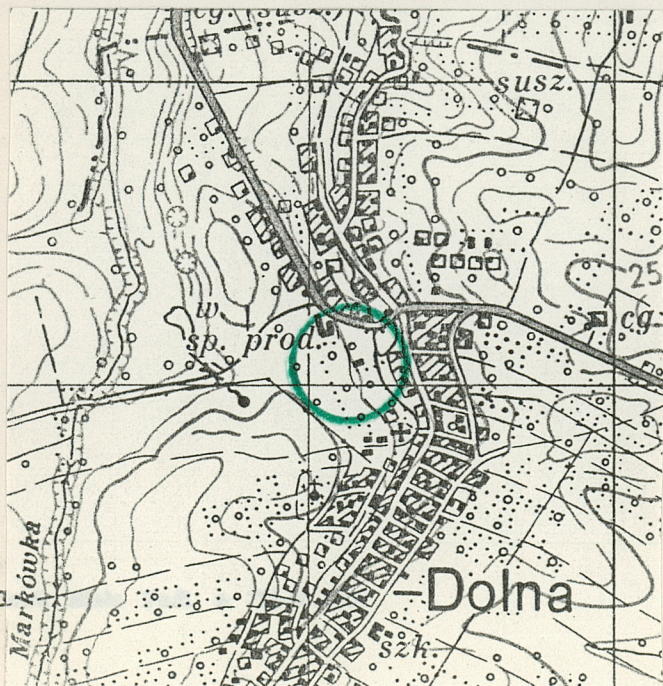
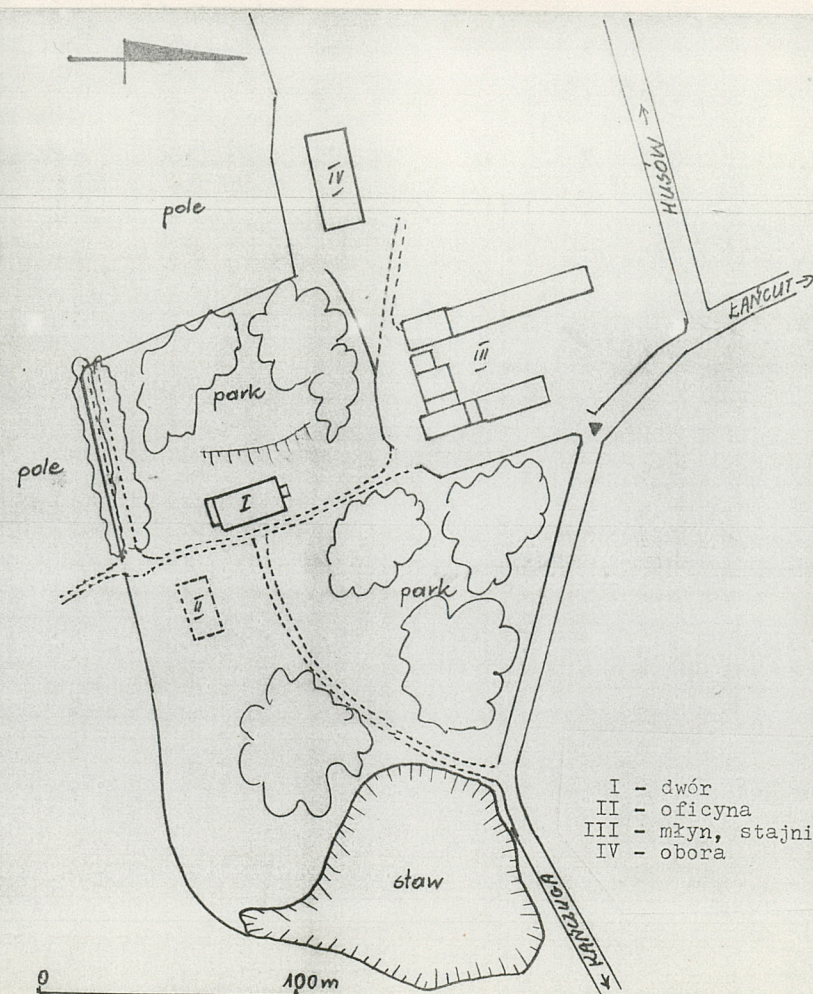
Urząd Miasta i Gminy  
w Kańczudze

9. Użytkownik i jego adres

nieużytkowany

10. Rejestr zabytków

Nr A-924 data 31.V.1975 r.





## 12. Autorzy, historia obiektu, określenie stylu.

Sietesz (Sietesza) - wieś znana co najmniej od XVI w. W okresie przed-rozbiorowym była własnością Pileckich. Na przełomie XVIII-XIX w. należała do Proziewiczów, których córka Barbara zam. Klings występuje jako właścicielka w 1814 r. Jej córka - Marianna wyszła za Piotra Łastowickiego wnosząc w wiano część Sieteszy (część aż do l. 40-tych XIX w. należała do Walentego Wolskiego). Od tego czasu wieś pozostaje aż do II woj. św. w rękę Łastowieckich - po Piotrze dzie-dziczą synowie Jan i Antoni, od początku XX w. właścicielem jest Higinusz Łastowiecki. Murowany dwór został wybudowany na początku XIX w. zapewne po tym jak stał się siedzibą Piotra i Marianny Łastowieckich. Zaznaczony jest na planie katastralnym z 1849 r. Obok - w miejscu obec. ruiny - znajdowała się również murowana oficyna. Od zachodu rozciągał się park, od wschodu rozległy trawnik i stawy. Na północ od dworu znajdował się rozległy majdan gospodarczy z licznymi, drewnianymi budynkami. Dwór został poddany gruntownemu remontowi ok. 1900 r. Zmieniono wówczas pokrycie dachu z gontu na blachę, wymieniono konstrukcję dachu, elewacje otrzymały nowy, eklektyczny wystrój. Być może wówczas dobudowano przybudówkę od strony południowej. Po II woj. św. cały zespół dworski i gospodarczy został upaństwowiony - dwór służył jako siedziba PGR. W tym czasie ulegał stopniowej dewastacji - w l. 70-tych opuszczony, posiadał jeszcze zabytkowe wyposażenie (piece, parkiety, balustrady) z pocz. XX w.

publ. 1930-35 arch. Stanisław  
Gąteżowski

## 13. Opis (sytuacja, materiał i konstrukcja, rzut, bryła, elewacje, wnętrze wyrośnięcie instalacje)

Sytuacja: zespół dworsko-parkowy usytuowany jest w centrum wsi, przy głównej drodze wiejskiej łączącej wieś z Kańczugą i Łańcutem. Południową część założenia zajmuje park z usytuowanym pośrodku budynkiem dworu (I) i stojącą nieopodal d. oficyną (II) - ob. zachowane tylko fragmenty ścian zewnętrznych. Wschodnią część stanowi staw. Na północ od dworu znajduje się majdan gospodarczy z zach. wynymi budynkami młyna, stajni (III, IV). Teren założenia lekko wznosi się w kierunku zachodnim. Dwór zwrócony elewacją frontową na wschód, w stronę parteru wodnego.

Materiał: budynek zbudowany z cegły, otynkowany, ozdobiony sztukaterią; stropy-drewniane z podsufitką z trzciny, z fasetami; więźba dachowa drewniana, mansardowa; dach mansardowy kryty blachą; podłogi - zachowane fragmenty parkietów taflowych i klepkowych; schody - we wnętrzu niezachowane (w hallu były drewniane, dwubiegowe, w korytarzu pld.-jednobiegowe), na zewnątrz jednobiegowe, betonowe; okna - konstrukcji krosnowej, podwójne, prostokątne; drzwi - płycinowe, dwuskrzydłowe w ozdobnych szpaletach i profilowanych opaskach, zewnętrzne - dwuskrzydłowe z nadświetlami zwieńczonymi łukami odcinkowymi i prostokątnie, częściowo przeszklone.

Rzut: na planie prostokąta z późniejszą dobudówką przy elewacji pld. i małymi ryzalitami-werandami przy elewacjach frontowej i pld. Wnętrze dwutraktowe z wewnętrznymi korytarzami w częściach bocznych, na osi hall mieszczący niegdyś schody (ob. niezachowane) prowadzące na poddasze oraz usytuowany za nim salon. Komunikacja poprzez korytarze oraz połączenia amfiladowe poszczególnych pomieszczeń. Główne wejście od frontu, ponadto wejścia od elewacji bocznych. Do ogrodu prowadziło też wejście z pomieszczenia przyległego do salonu od pld.

Bryła: parterowa ze ścianką kolankową, nakryta wysokim dachem mansardowym, podpiwniczona. Trzy osie środkowe wyniesione ponad połacie dachu w formie trójkątnego szczytu nakrytego dachem dwuspadowym o kalenicy prostopadłej do osi budynku (w obu elewacjach - frontowej i tylnej). Przy elewacji pld. parterowa przybudówka nakryta dachem pulpitowym, małe ryzalitty-werandy osłaniają wejścia przy elewacjach frontowej i północnej.

Elewacje: frontowa - parterowa ze ścianką kolankową, 9-osiova, symetryczna. trzy osie środkowe lekko zryzalitowane i wyniesione w formie dwukondygnacyjnego szczytu z trójkątnym przyczółkiem obramionym wydatnym gzymsem. Naroża elewacji opięte boniami, okna prostokątne w profilowanych opaskach z kluczami. Gzyms oddziela ściankę kolankową, w której prostokątne okienka. Nad całością gzyms wieńczący. W szczycie trzy okna powtarzające opracowanie okien parteru ale bez kluczy. Elewacja tylna opracowana jak frontowa. Elewacje boczne - parterowe, trzyosiowe, częściowo osłonięte przybudówkami.

Wnętrze i wyposażenie: Układ wnętrza jest typowy dla polskiego dworu z hallem i salonem na osi, z którego dojście do ogrodu. Budynek w stanie całkowitej dewastacji nie zachował wyposażenia. Szczątkowo zachowała się stolarka drzwiowa, okienna i resztki taflowych parkietów. Pokoje posiadały profilowane fasety z motywem ząbków, w salonie był plafon.

Instalacje: brak.



<p>14. Kubatura</p> <p>ok. 2.600 m<sup>3</sup></p>	<p>15. Powierzchnia użytkowa</p> <p>ok. 600 m<sup>2</sup></p>	<p>16. Przeznaczenie pierwotne</p> <p>mieszkalne</p>	<p>17. Użytkowanie obecne</p> <p>nieużytkowany</p>
<p>18. Prace budowlane i konserwatorskie, ich przebieg i dokumentacja</p> <p>w okresie powojennym - brak prac remontowych</p>		<p>19. Stan zachowania (fundamenty, ściany zewnętrzne, ściany wewnętrzne, sklepienia, stropy konstrukcje dachowe, pokrycie dachu, wyposażenie i instalacje)</p> <p>katastrofalny - stropy częściowo zawalone, brak schodów, częściowo zawalone podłogi, brak dostępu do piwnic, przegniła konstrukcja dachu, przeciekające pokrycie dachu, zdewastowana stolarka drzwiowa i okienna, odpadający tynk i elementy sztukatorskie.</p> <p>20. Najpilniejsze postulaty konserwatorskie</p> <p>natychmiastowy remont kapitalny</p>	



21. Akta archiwalne (rodzaj akt, numer i miejsce przechowania)

22. Bibliografia

23. Źródła ikonograficzne i fotografia (rodzaj, miejsca przechowania, sygnatury)

24. Uwagi różne

25. Opracował

tekst Irena Zając, X 1994 r.  
imię, nazwisko, data, podpis

plany, rysunki Irena Zając, X 1994 r.  
imię, nazwisko, data, podpis

zdjęcia fotogr. Irena Zając, lipiec 1994 r.  
imię, nazwisko, data, podpis

miejsce przechowania negatywów PSOZ. Przemysł

Karta po wypełnieniu podlega ochronie na podstawie przepisów prawa autorskiego

26. Adnotacje o inspekcjach, informacje o zmianach (daty, imiona i nazwiska wypełniających)

27. Załączniki

dwie wkładki (rzut parteru, zdjęcia)



1. Miejscowość

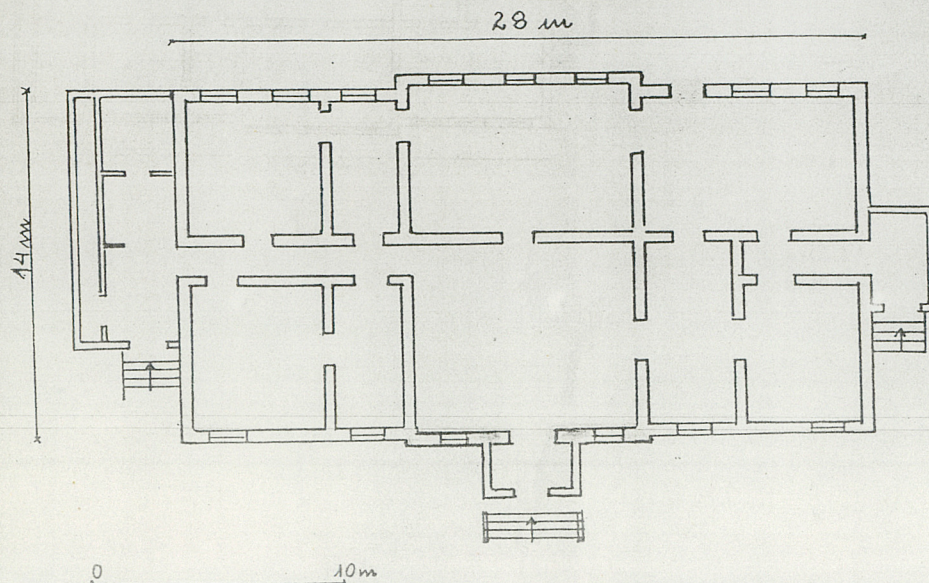
SIETESZ

2. Obiekt (nazwa jak w karcie)

DWÓR  
w zespole dworsko-parkowym

3. Zawartość wkładki (nazwa obiektu lub materiału uzupełniającego)

rzut parteru, zdjęcia



Elewacja frontowa



Elewacja tylna

Wkładkę założył: Irena Zaiac, X 1994 r. *Izajac*  
(imię nazwisko, data)

Miejsce przechowywania negatywów: PSOZ Przemyśl

LZGraf. Biała Podl. z. 759 90 5000

Z 1978 r.





Elewacja południowa z późniejszą  
dobudówką



Elewacja północna.



Środkowy fragment elewacji  
frontowej.



Szczyt w elewacji tylnej



1. Miejscowość

SIETESZ

2. Obiekt (nazwa jak w karcie)

DWÓR  
w zespole dworsko-parkowym

3. Zawartość wkładki (nazwa obiektu lub materiału uzupełniającego)

zdjęcia



Ganek-weranda w elewacji frontowej



Elewacja tylna - część płn.



Fragment dekoracji sztukatorskiej w pomieszczeniu przy salonie od pld.



Hall-widok od wejścia na ślad po schodach na poddaszu i drzwi wejściowe do salonu

Wkładkę założył: Irena Zając, X 1994 r.  
(imię nazwisko, data)

Miejsce przechowywania negatywów: PSOZ Przemyśl

LZGraf. Biał. Podl. z. 759 90 5000

Wzór ODZ 1978 r.





Pozostałości po oficynie z pocz.  
XIX w.



Młyn i stajnie - widok od strony  
dworu.