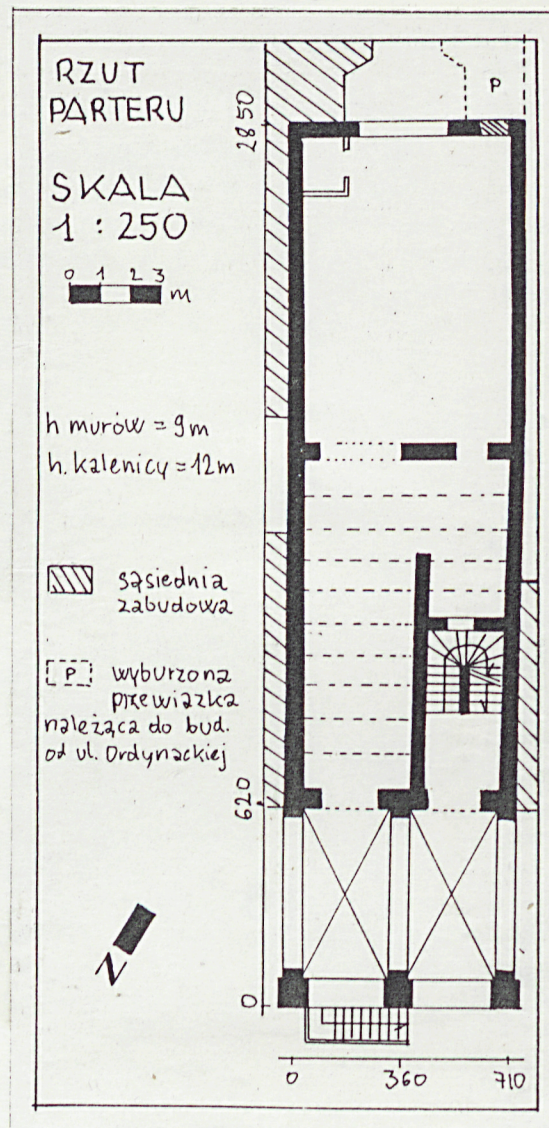


DOM MIESZKALNY - KAMIENICA.

2. Czas powstania
pocz. XVI w,
1911 r.

3. Miejscowość



4. Adres Rynek 10 d.18.

nr hipoteczny 1wh.436.

5. Przynależność administracyjna

województwo krośnięskie

gmina Krosno

6. Poprzednie nazwy miejscowości

7. Przynależność administracyjna
przed 1 VI 1975
województwo rzeszowskie
powiat Krosno

8. Właściciel i jego adres

9. Użytkownik i jego adres

j. w.

10. Rejestr zabytków

Nr ~~A-9~~ data 24.09.1982
A-282 z 1.08. w28

12. Autorzy, historia obiektu, określenia stylu.

pocz.XVI w. - z tego czasu prawdopodobnie pochodzi kamienica o czym świadczy jej usytuowanie w zabudowie pierzei rynkowej z przełomu XV/XVI w. a także układ piwnic. Pierwotny dom był 2-osiovy, o kamiennej piwnicy, drewnianej części naziemnej, z przedprożem osłoniętym drewnianym podcieniem. 1573- dom należał do Wojciecha Libuszy.

1576- po śmierci W.Lubuszy budynek przeszedł w posiadanie żony Anny Libuszyny wdowy po Bartłomieju Killar/Kellar/. W tymże roku A.Libuszyna kamienicę przekazała synowi z pierwszego małżeństwa Stanisławowi Kellarowiczowi, który w aktach ławniczych występuje jako Raymon bądź Raimon.

1591- kamienicę w aktach określano jako "Libuszyńską".

1592 - z zachowanego opisu wynika, iż była to kamienica podpiwniczona, jednopiętrowa. Na parterze znajdowała się wielka izba oświetlona 3-ma oknami. Na piętrze było kilka pomieszczeń, izdebka, komnata, 2 komory w tym jedna z gankiem. Z tyłu kamienicy znajdował się browar. Być może, iż kamienica posiadała jak i pozostałe budynki tej pierzei rynku murowane podcienia i drewniane piętro.

1593- stan domu określano jako "ruina".

XVII i XVIII w.- nieznani są właściciele budynku. Z zachowanych archiwaliów wynika, iż w XVIII w. w tym bloku rynkowym znajdowało się szereg niezabudowanych placów pozostałych po zrujnowanych bądź spalonych kamienicach. Można przypuszczać, iż omawiany budynek w poł. XVIII w. nie istniał i znajdował się tam plac zwany "kworczyńskie". XVIII/XIX w.- plac został ponownie zabudowany. Nowy budynek bryłą dostosowano zapewne do możliwości wąskiej działki i adaptowano stare piwnice.

c.d. na wkładce nr.1.

13. Opis (sytuacja, materiał i konstrukcja, rzut, bryła, elewacje, wnętrze, wyposażenie, instalacje).

Sytuacja: w zespole staromiejskim, w rynku, w centrum pd.-zach. pierzei, w bloku zach., na parceli prostokątnej, wydłużonej, wydłużonej, ograniczonej od tyłu ul.Ordynacką; pośród zabudowy zwartej, I-piętrowej, zabytkowej. Kamienica zwarta z bud. sąsiednimi, włączona w ciąg podcieni rynkowych. Z tyłu niewielkie podwórko zamknięte od tyłu ul.Ordynackiej nowszą kamienicą z oficynami, po bokach sąsiednią zabudową.

Materiał, konstrukcja - budynek murowany. Mury piwnic z piaskowca łamanego i z cegły ceramicznej. Mur graniczny od zach. o wążku. Mury budynku z cegły ceramicznej. Tynki gładkie. Cokoł w obrębie podcienia licowanymi płytami piaskowca. Cokoł i lico filarów oraz archiwolty wyłożone płytami piaskowca. Otwory sklepienie łukiem pełnym, odcinkowym i płasko. Sklepienia piwnic kolebkowe z cegły ceramicznej, w układzie główkowym. Tylne komory sklepienie odcinkowo, z cegły o wążku wozówkowym. Sklepienia nagie. Sklepienia podcieni krzyżowo-kolebkowe o spłaszczonym łuku.. Prześła wzmocnione gurtami. Na parterze sklepienia odcinkowe na belkach stalowych i stropy ceramiczne. Stropy drewniane z podsufitką. Dach drewniany konstrukcji krokwiowo-płatwiowej, wsparty na stolcach, ze ścianką kolankową, kryty blachą ocynkowaną. Posadzki z łomu marmurowego; cementowe 6-boczne, 3-barwne; lastrikowe; podłogi białe. Schody żelbetowe 1-biegowe, z zakretem, powrotne, balustrada w części żelazna, kuta. Schody żelbetowe 2-biegowe, łamane z podestem. Schody kręcone z duszą, żelazne. Okna drewniane skrzynkowe, 2-skrzydłowe, z nadświetlem, podwójne; oraz 3-skrzydłowe. Drzwi płycinowe 1-skrzydłowe pełne i przeszklone, niektóre z nadświetlem. Sciana stolarska konstrukcji ramowo-płycinowej, przeszklona. Świetlik górny z szalunkiem pionowym. Rzut: prostokątny. Układ wewnątrz parteru 3-traktowy /licząc podcień jako I-trakt/ 2-osiovy. Podcień 2-prześłowy. Z niego dostępna krótka sień z klatką schodową na osi zachodniej. Piwnice dostępne z zewnątrz, od rynku mają układ 5-traktowy 1 i 2-osiovy. Komory 3-pierwszych traktów sklepienie poprzecznie do osi bud., pozostałe wzdłużnie. Poziom posadzki piwnic wznosi się w głąb budynku. Układ I-piętra odpowiada schematowi parteru wzbogaconemu o ciąg komunikacyjny poprowadzony w głąb budynku wzdłuż osi zachodniej.

Bryła - budynek I-piętrowy, podpiwniczony. Bryła zwarta w parterze otwarta podcieniem zwróconym 2-arkadami ku rynkowi. Dach wielospadowy o 2-rownoległych kalenicach, w części środkowej pogrążony, 3-połaciowy; 2-połacie zewnętrzne nachylone są odśrodkowo.

Elewacje - frontowa 2-osiova. Filary i łuki podkreślone oprawą kamienną. Okna ozdobione profilowanym gzymsem podokiennym. Gzyms wieńczący wydatny, profilowany. Elew. tylna gładko otynkowana, bez dekoracji.

Wnętrze-bez wystroju architektonicznego.

Wyposażenie- piec kaflowy o dekoracji eklektycznej, na I piętrze.

Instalacje -elektryczna, gazowa, c.o., wod.-kan., telefon., wentylacja grawitacyjna.

| | | | |
|--|---|--|--|
| <p>14. Kubatura</p> <p>2.453 m³</p> | <p>15. Powierzchnia użytkowa</p> <p>606 m²</p> | <p>16. Przeznaczenie pierwotne</p> <p>mieszkalno-handlowe</p> | <p>17. Użytkowanie obecne</p> <p>handlowo-usługowe, mieszkalne, biurowe.</p> |
| <p>18. Prace budowlane i konserwatorskie, ich przebieg i dokumentacja</p> <p>Po 1945 roku kamienica była gruntownie remontowana. Nowy podział pomieszczeń przeprowadzono na I piętrze w tylnym trakcie. Wymieniono częściowo stolarkę okienną i drzwiową. W 1958 wymieniono więźbę dachową i jego pokrycie. Zmianie uległ wystroj elewacji kamienicy: zlikwidowano dekorację otworów okiennych i napis. Wymieniono stolarkę witryn sklepowych. Od 1992r. prowadzony jest gruntowny remont piwnic i adaptacja ich na cele użytkowe. Odgruzowano piwnice, wzmocniono fundamenty, wykonano nowe wejście od str.Rynku, oczyszczono, uzupełniono i wyfugowano sklepienia, położono nową posadzkę. Odsłonięto część tylnej komory. Zaprowadzono wentylację grawitacyjną, oświetlenie i ogrzewanie oraz wod.-kan. Wykonano nowe drzwi wejściowe do piwnic z sieni oraz nowy otwór drzwiowy w miejscu okna w sieni kamienicy. W pomieszczeniu sklepowym wykonano antresole. Prace są prowadzone przez właściciela budynku.</p> | | <p>19. Stan zachowania (fundamenty, ściany zewnętrzne, ściany wewnętrzne, sklepienia, stropy, konstrukcje dachowe, pokrycie dachu, wyposażenie i instalacje)</p> <p>Stan techniczny budynku dobry. Fundamenty i mury stabilne. Ściana szczytowa od wsch. z głębokim pęknięciem. Widoczne złuszczenia tynku. Więźba dachowa stabilna, pokrycie szczelne.</p> <p>20. Najpilniejsze postulaty konserwatorskie</p> <p>Należy zabezpieczyć pęknięcie ściany szczytowej.</p> | |

21. Akta archiwalne (rodzaj akt, numer i miejsce przechowywania)

Plan katastralny miasta Krosna z 1851 r. WAP Przemyśl
Księga gruntowa gminy katastr. miasta Krosna w Sądzie
Wojew. w Krośnie. Akta miasta Krosna WAP Przemyśl ks
11 ,s.261-262.

22. Bibliografia

Studium hist.-urban. Krosna , red.J.Teodorowicz-
Czerepińska,mps. Lublin 1974; Z.Bieńkowska,T.Piekarz,
I.Zajac,A.Ważny; Katalot Zabytków,kwartaly I-V, mps
Rzeszów 1981; Krosno- studia z dziejów regionu i mia-
sta, red.J.Garbacik,T.I,Kraków 1972; I.Zajac. Kamie-
nica Rynek 10, mps,Rzeszów 1982.

23. Źródła ikonograficzne i fotograficzne (rodzaj, miejsce przechowywania, sygnatury)

Fotografia pierzei pd.Rynku z 1925 r.Arch.Fot. Muz.
Okr. w Krośnie.

24. Uwagi różne

25. Opracował

tekstmgr Antoni Bosak, VI.1994.....
imię, nazwisko, data, podpis *ct. Bosak*
plany, rysunkimgr Antoni Bosak, XI.1994 r.....
imię, nazwisko, data, podpis *ct. Bosak*
zdjęcia fotogr.mgr Antoni Bosak, XI.1994.....
imię, nazwisko, data, podpis *ct. Bosak*
miejsce przechowywania negatywów
u A. Bosaka.

KARTA PO WYPEŁNIENIU PODLEGA OCHRONIE NA PODSTAWIE PRZEPISÓW PRAWA AUTORSKIEGO !

26. Adnotacje o inspekcjach, informacje o zmianach (daty, imiona i nazwiska wypełniających)

27. Załączniki 1 wkładka.

| | | |
|--------------------------|--|--|
| 1. Miejscowość KROSNO | 2. Obiekt (nazwa jak w karcie) Kamienica. Rynek 10. | 3. Zawartość wkładki (nazwa obiektu lub materiału uzupełniającego) c.d. historii, plany: piwnic, orient. i 6 foto.: 1.podcień, 2.klatka schod., 3.4.piece kaflowe na Ip., 5. posadzka na kl. schod., 6.wieżba dachowa. |
|--------------------------|--|--|

c.d. z pkt.12.

stosowany zapewne do możliwości wąskiej działki i adaptowano stare piwnice.

1851- budynek na planie katastralnym o nr.15 w zwartej zabudowie, na rzucie prostokąta zajmuje obszar do połowy działki. Tylne części działki nie była zabudowana. Kamienica należała do Jana Lenkiewicza.

1872- do Rady Miejskiej wpłynął wniosek Andrzeja Krzysztoforskiego o pozwolenie zamurowania podcienia. Wniosek ten został przez Urząd odrzucony.

1880- właścicielką realności była Anna Krzysztoforska.

1881- kamienica była własnością Ludwika Stefana Tekielskiego.

1898- właścicielem kamienicy był Jan Wincenty Musiał, radny miejski.

1906- w księdze hipotecznej uwidoczniono nowowyprowadzony murowany dom. Zapis ten dotyczy domu wybudowanego w

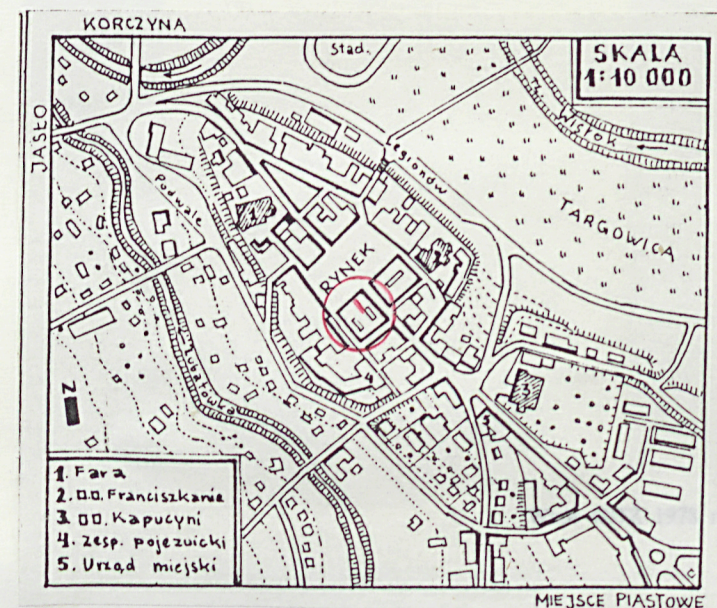
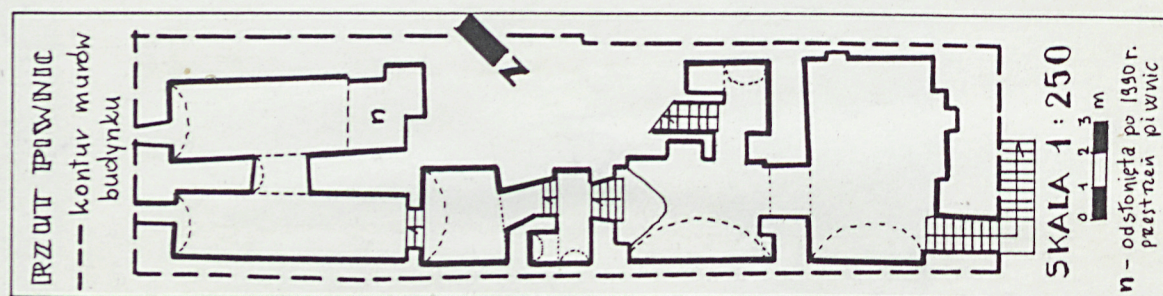
1905 roku z tyłu parceli przy ul.Ordynackiej, w którym znajdował się hotel "Victoria".

1911 - komisja budowlana wydała pozwolenie na zburzenie "starego domu" i wybudowanie nowego.

1925 - z fotografii wynika, iż budynek gabarytem podobny jest do obecnego. Bogatszą dekorację posiadał przy oknach; ozdobne opaski z podokiennikami i profilowanym gzyms nadokiennym. Pełnił on wówczas funkcję hotelu o czym świadczy napis "Hotel Victoria" poniżej gzymsu koronującego.

1934- właścicielem kamienicy został [REDAKTED] Po wojnie kamienica administrowana była przez MZBM. Obecnie właścicielem jest [REDAKTED]

Frontowe trakty piwnic mają układ i charakter renesansowy. Mury graniczne piwnic z tegoż czasu. Sklepienia tylnych komór piwnic z 1911 roku. Wyższe kondygnacje budynku z tegoż roku. Obecnie kamienica bez cech stylowych.



Wkładkę założył: mgr.Antoni Bosak, XI.1994 r.

(imię, nazwisko, data)

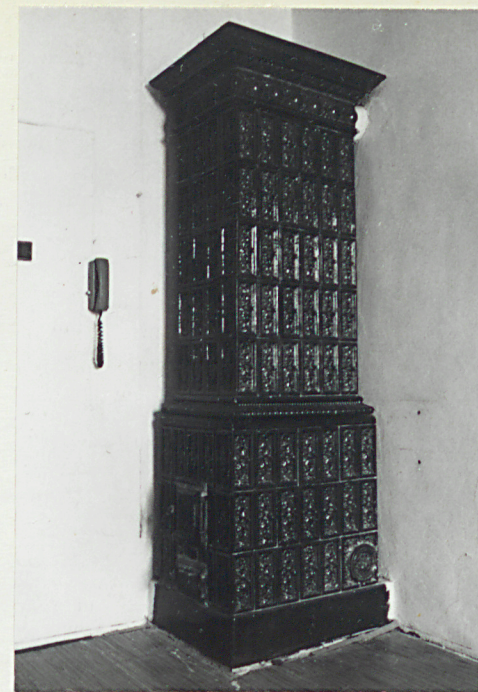
Miejsce przechowywania negatywów: u A. Bosaka.



1.



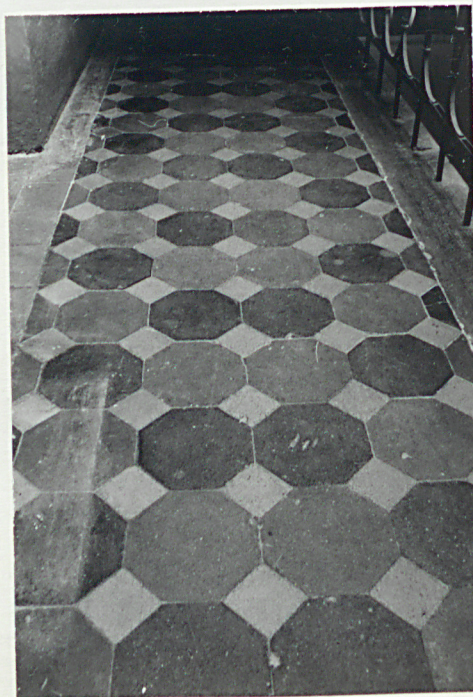
2.



3.



4.



5.



6.

| | | |
|----------------|--------------------------------|--|
| 1. Miejscowość | 2. Obiekt (nazwa jak w karcie) | 3. Zawartość wkładki (nazwa obiektu lub materiału uzupełniającego) |
| KROSNO | Kamienica. Rynek 10. | 5 foto.: piwnice 1.komora IIItraktu, 2.komora front., 3. komora II traktu, 4. komora tylnego traktu, 5.schody na strych. |



1.



2.



3.



4.



5.

Wkładkę założył: mgr Antoni Bosak XI.1994r.
(imię, nazwisko data)

Miejsce przechowywania negatywów: u A. Bosaka