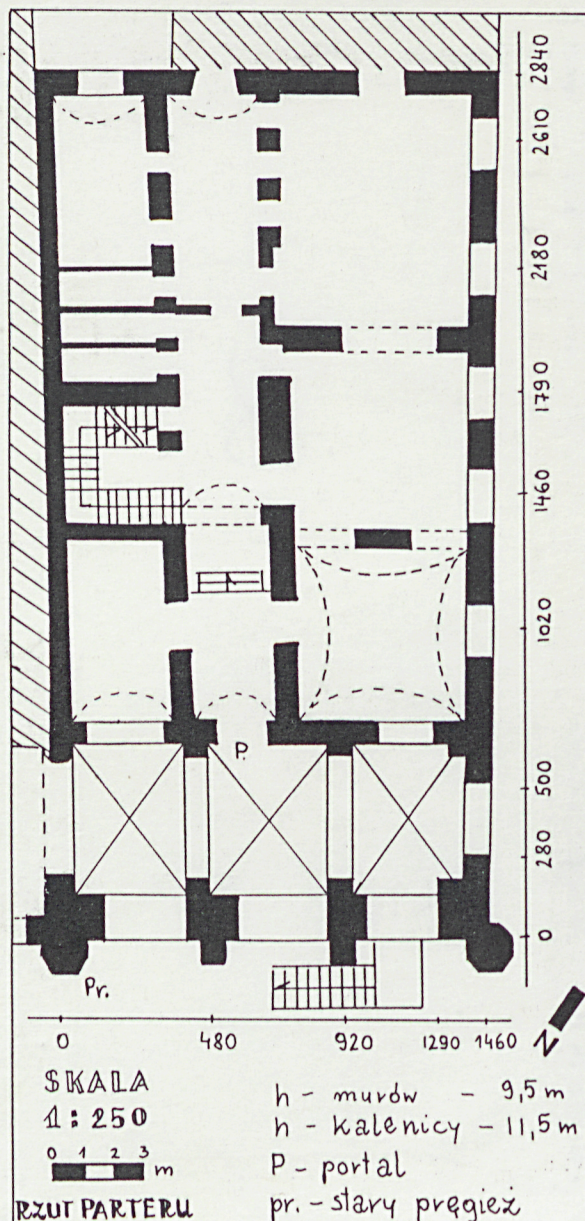
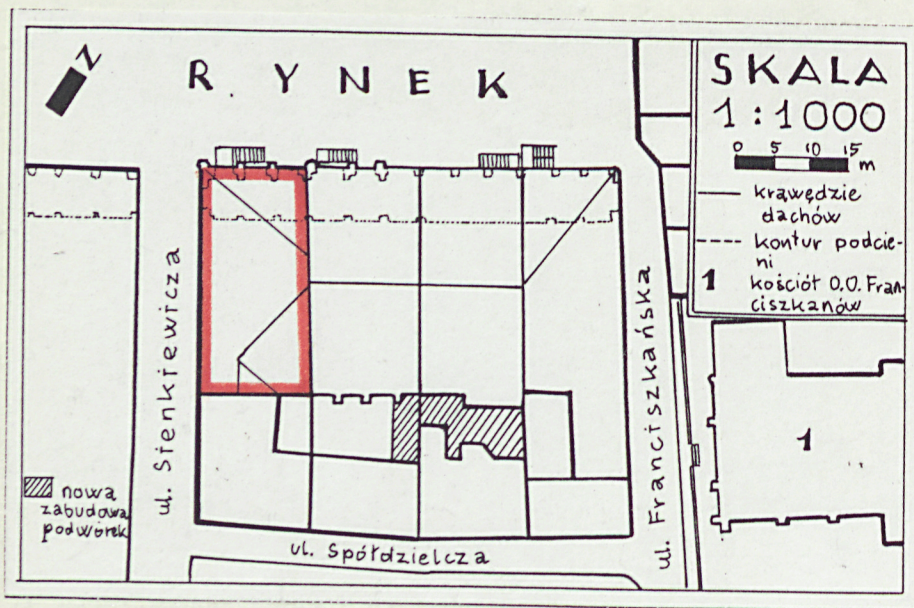


1. Obiekt
DOM MIESZKALNY - KAMIENICA.

2. Czas powstania
XVI/XVII w.,
pocz.XVIII, k.XIX

3. Miejscowość
KROSNO

11. Zdjęcia, rzut, przekrój, sytuacja, orientacja



4. Adres
Rynek 8 d.14,6.

nr hipoteczny ...1wh.65, [redacted]

5. Przynależność administracyjna
województwo ...krośnięskie...
gmina ...Krosno...

6. Poprzednie nazwy miejscowości

7. Przynależność administracyjna
przed 1 VI 1975
województwo ...rzeszowskie...
powiat ...Krosno...

8. Właściciel i jego adres
Bank Śląski, Krosno, Rynek
nr.8

9. Użytkownik i jego adres
J.W.

10. Rejestr zabytków
Nr A-8 data 24.09.1982

12. Autorzy, historia obiektu, określenia stylu.

- XV w.- zapewne budynek w partii piwnic był murowany, w wyższej kondygnacji drewniany, z przedprożem osłoniętym drewnianym podcieniem.
- 1547 - pierwszym właścicielem odnotowanym w źródłach pisanych był Andrzej Kwałek.
- 1553- właścicielem realności był zapewne Stanisław Krzywca.
- 1559-1590- kamienica należała do rodziny Długoszków. Michał Długosz był wójtem sądowym. Wówczas to być może dom przebudowano na murowany wykorzystując gotycki układ piwnic. Zachowane piwnice wskazują, iż budynek był 3-osio- wy z szeroką sienią pośrodku, 2-traktowy. Można przypuszczać, iż murowany podcień powstał w tym czasie lub na pocz.XVI w. Świadczą o tym widoczne na rysunku J.Matejki z 1865 r. kolumny podcieni o przysadzistych, wybrzuszonych trzonach.
- 1591- realność należała do rodziny Wielopolskich.
- 1592- właścicielem budynku został Marcin Mayer, bogaty mieszczanin Krosna.
- XVII w.- kamienica należała do Dawida Magella; bogatego mieszczanina, Józefa Radwańskiego, Laskiewicza i Olbrychowicza.
- XVIII w.- piwnice ciągnące się wzdłuż skrajnej osi ul.Sienkiewicza, poza obrębem murów renesansowej kamienicy świadczą o istnieniu oficyny. W czasie wojen szwedzkich kamienica była zniszczona. W I poł. XVIII w. została odremontowana.
- 1818- po pożarze ratusza w kamienicy tej mieścił się Urząd Starostwa. W tym czasie w zach. narożu budynku umieszczono stary pręgierz przeniesiony ze zniszczonego ratusza.

c.d. na wkładce nr.1.

13. Opis (sytuacja, materiał i konstrukcja, rzut, bryła, elewacje, wnętrze, wyposażenie, instalacje).

Sytuacja - w zespole staromiejskim, w rynku, w centrum pd.-zach. pierzei i u wlotu ul.Sienkiewicza, w bloku wsch., na parceli narożnej, prostokątnej, wydłużonej, zamkniętej z tyłu ul.Spółdzielczą; pośród zabudowy zwartej, I-piętrowej, zabytkowej. Kamienica zwarta od wsch. i pd. z sąsiednimi budynkami. Od str. rynku włączona w ciąg podcieni. Na tyłach bud. wewnętrzne podwórko zamknięte sąsiednią zabudową.

Materiał, konstrukcja - bud. murowany. Mury piwnic z piaskowca łamanego i z cegły ceramicznej. Mury bud. z cegły ceramicznej. Tynki gładkie. Cokół licowany płytami piaskowca. Otwory sklepienie łukiem pełnym, koszowym i płasko. W portalu frontowym węgry i nadproże z piaskowca. Naroża bud. od rynku wzmocnione przyporami w formie słupów ośmiobocznych, u podstawy oblicowanych płytami piaskowca. Słupy wzmacniają też filary środkowe, podtrzymujące balkon frontowy. Sklepienia piwnic kolebkowe, z cegły, nagie i otynkowane. Sklepienia podcieni krzyżowo-kolebkowe z gurtami. Sklepienia parteru kolebkowe i żaglaste, otynkowane. Stropy żelbetowe. Więźba dachowa drewniana konstrukcji krokwiowo-płatwiowej, ze stolcami i ścianką kolankową. Stolce związane z płattwami stopowymi ryglami. Układ ten usztywniony jest zastrzałami. Dach kryty blachą ocynkowaną na deskowaniu. Posadzki z płyt marmurowych, ceramiczne, klepkowe, ułożone w jodełkę, wylewki cementowe. W podcieniu płyty z piaskowca. Schody żelbetowe, 3-biegowe, łamane, z podestami o stopniach z wykładziną drewnianą, z balustradą drewnianą. Schody 2-biegowe z podestem, z wykładziną lastrykową. Balkon - płyta kleina, podparta, balustrada żelazna, kuta. Drzwi płycinowe 1 i 2-skrzydłowe, pełne i przeszklone, niektóre z nadświetlem. Okna półskrzynekowe, 2-skrzydłowe z nadświetlem, ze szczeblinami, dębowe. Świetlik w dachu metalowy.

Rzut - w kształcie prostokąta. Układ wewnątrz parteru 4-osiowy /licząc podcien jako I-trakt/, 3-osiowy. Podcień przeszłowy z niskim parapetem od strony rynku. Sien na osi środkowej dostępna z podcienia. Klatka schodowa w środkowym trakcie na bocznej osi, wsch. osi, doświetlona górnym świetlikiem. Układ piwnic 4-traktowy, 3-osiowy. Komora frontowa sklepiąna poprzecznie do osi bud., dalsze sklepienie wzdłużnie. Piwnice dostępne z zewnątrz, od rynku i z wewnętrznej klatki schodowej. Układ I piętra odpowiada w przybliżeniu parterowi.

Bryła - budynek I-piętrowy, podpiwniczony w całości, z poddaszem w części użytkowej. Bryła zwarta w parterze od strony rynku otwarta trzy-arkadowym podcieniem, w stronę ul.Sienkiewicza 1-arkadą. Dach pulpitowy 3-spadowy. Od frontu balkon.

Elewacje - w obrębie parteru 3-osiowa; piętro 5-osiowa. Parter podzielony osiowo słupami wstawionymi na przemian z otworami arkad. Słupy narożne stożkowo rozszerzone u podstawy, opięte gzymsami profilowanymi w połowie wysokości i w zwieńczeniu, słupy środkowe mają sfazowane częściowo krawędzie. Piętro oddzielone profilowanym gzymsem. Okna w opaskach profilowanych z cokołowymi podokiennikami i profilowanym gzymsem nadokiennym. Gzyms wieńczący profilowany. Elewacja zach. bez podziałów pionowych. Poziomo podzielona profilowanym gzymsem międzykondygnacyjnym i wieńczącym. Okna profilowane bez dekoracji. Okna piętra z dekoracją taką jak w fasadzie.

Wnętrze - bez wystroju architektonicznego.

Wyposażenie - niezachowane.

Instalacje - elektryczna, c.o., telefoniczna, alarmowa, wentylacje: grawitacyjna i mechaniczna.

14. Kubatura

4.466 m³

15. Powierzchnia użytkowa

1.090 m²

16. Przeznaczenie pierwotne

mieszkalno-handlowe.

17. Użytkowanie obecne

biurowe i magazynowe.

18. Prace budowlane i konserwatorskie, ich przebieg i dokumentacja

Po zniszczeniach wojennych kamienica była remontowana. W latach 1975-80 przeprowadzono remont i adaptację budynku na klub MPiK. Wzmocniono fundamenty od ul. Sienkiewicza, przemurowano ściany i sklepienia w piwnicach, odnowiono elewacje. Prace prowadzone były przez zespół PP PKZ O/Rzeszów kierowany przez L. Humieckiego na zlecenie U.M. w Krośnie. W 1993-94 r. przeprowadzono kolejny generalny remont i adaptację na pomieszczenia Banku Śląskiego. Wzmocniono ściany i stropy, wprowadzono nowe przepierzenia. Zlikwidowano część otworów w ścianach. Wymieniono posadzki, podłogi. Wyłożono schody płytami marmurowymi. Odnowiono elewacje.

19. Stan zachowania (fundamenty, ściany zewnętrzne, ściany wewnętrzne, sklepienia, stropy, konstrukcje dachowe, pokrycie dachu, wyposażenie i instalacje)

Układ piwnic z przełomu XVII/XVIII w. Układ wyższych kondygnacji z XVIII w. i k. XIX w. Mury i sklepienia z przełomu XVI/XVII w., XVIII i k. XIX w. Więźba dachowa z XX w. Inne struktury nowe. W piwnicach widoczne zawilgocenia i krystalizacja soli, szczególnie od str. ul. Sienkiewicza. Stan techniczny budynku dobry.

20. Najpilniejsze postulaty konserwatorskie

Należy zlikwidować przyczyny zawilgocenia, usprawnić wentylację i piwnicach i odbić tynki w komorze frontowej piwnicy, celem odsłonięcia struktury murów i sklepienia.

21. Akta archiwalne (rodzaj akt, numer i miejsce przechowywania)

Plan katastralny Krośna z 1851 r., WAP Przemyśl,
Plan katastralny Gminy Miasta Krośna z 1913 r. w
Sądzie Wojew. w Krośnie.

22. Bibliografia

Krośno. Studium hist. urbanistyczne do planu szcze-
gółowego, oprac. pod red. J. Teodorowicz-Czerepińska,
PKZ Lublin 1974 /mps./; W. Łuszczkiewicz. Sprawoz-
danie z wycieczki naukowej odbytej w 1891 r.. Spra-
wozdanie Historii Sztuki w Polsce, Kraków 1896 r.
Teka Konserwatorska, Rzeszów 1985 r.

23. Źródła ikonograficzne i fotograficzne (rodzaj, miejsce przechowywania, sygnatury)

Fotografia: widok pierzei pd.-zach. z 1925 r.
Arch. Fot. Muz. Okręg. w Krośnie.

24. Uwagi różne

25. Opracował

tekst mgr. Antoni Bosak, X. 1994. *Ant. Bosak*
imię, nazwisko, data, podpis
plany, rysunki mgr. Antoni Bosak, X. 1994. *Ant. Bosak*
imię, nazwisko, data, podpis
zdjęcia fotogr. mgr. Antoni Bosak, X. 1994. *Ant. Bosak*
imię, nazwisko, data, podpis
miejsce przechowywania negatywów u A. Bosaka.

KARTA PO WYPEŁNIENIU PODLEGA OCHRONIE NA PODSTAWIE PRZEPISÓW PRAWA AUTORSKIEGO!

26. Adnotacje o inspekcjach, informacje o zmianach (daty, imiona i nazwiska wypełniających)

27. Załączniki 2.

1. Miejscowość KROSNO	2. Obiekt (nazwa jak w karcie) Kamienica. Rynek 8.	3. Zawartość wkładki (nazwa obiektu lub materiału uzupełniającego) c.d. historii, plany piwnic i orient., 3 foto.: 1.podcień, 2.elew. zach., 3.elew. od podwórka.
--------------------------	---	---

c.d. tekstu z pkt.12.

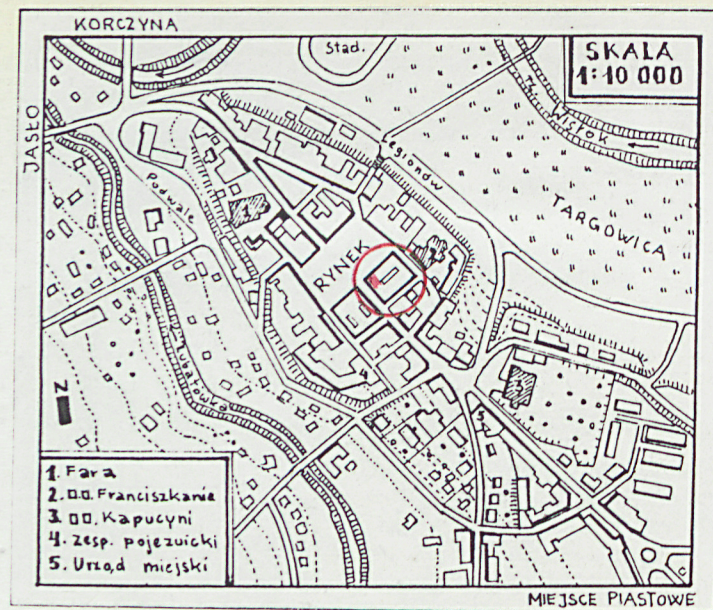
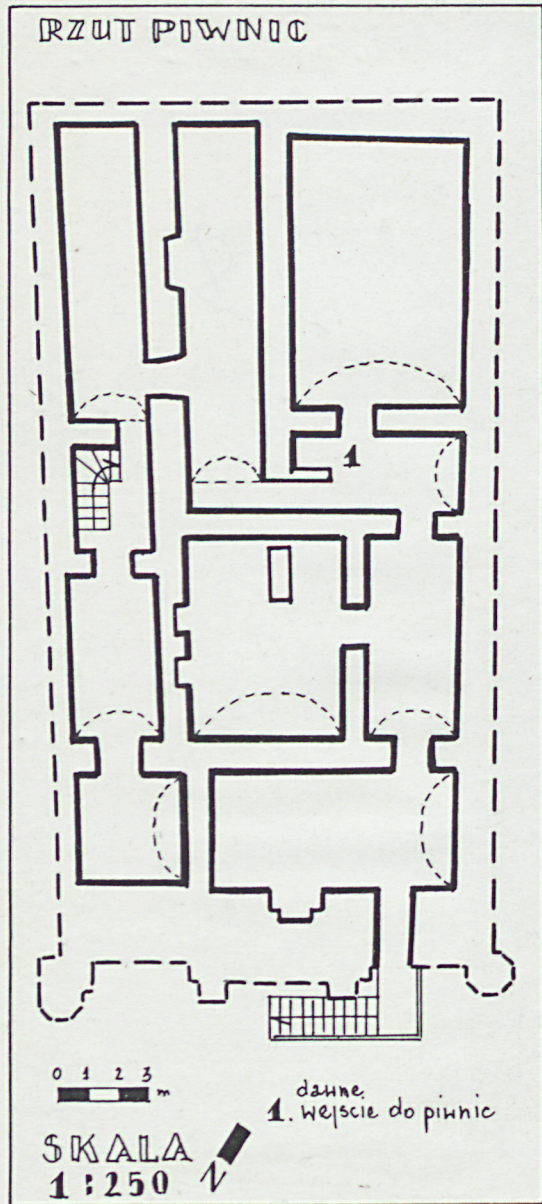
- 1837- realność należała do Walentego Skibińskiego, dyrektora szkoły trywialnej w Krośnie.
1847- właścicielami budynku była rodzina Skibińskich i Świętnickich a od 1861 r. Krowickich.
1851- na planie katastralnym kamienica oznaczona jest nr.13. Budynek ma kształt wydłużonego prostokąta bez śladów oficyny. Na tyłach parceli znajduje się budynek murowany. Oba budynki oddzielone są od siebie wąskim podwórzem.
1863- część kamienicy zakupił Leopold Chodacki, aptekarz, właściciel kamienicy "wójtowskiej".
1867- całą realność zakupił Wojciech Pik, aptekarz, burmistrz miasta Krosna, który przyczynił się do odbudowy ruin pojezuickich i powiększenia miasta przez przyłączenie gminy wiejskiej. W domu tym urodził się Franciszek Pik-Mirandola /1871-1930/, poeta Młodej Polski.
1872 i 1893- pożary miasta. Kamienica została zniszczona i odbudowana.
1891- W.Łuszczkiewicz po pobycie w Krośnie nie stwierdził istnienia późnorenesansowych kolumn w podcieniach tej kamienicy co może świadczyć o przebudowie po pożarze.
1891- przy poszerzaniu ulicy został usunięty pręgierz z zach. strony fasady.
1897- na drodze kupna sprzedaży kamienica przeszła w posiadanie Dr.Modesta Humieckiego, burmistrza Krosna, który przyczynił się do uporządkowania i wybrukowania miasta oraz podniesienia stanu higieny.
1899- realność własnością Herscha i Sary Ertla.
1902- kamienica przeszła w posiadanie Pickholza.
1913- na planie kat. kamienica o rzucie jak z 1851 r. Być może w tym czasie dobudowano nowe skrzydło wzdłuż ul. Sienkiewicza.
1960- dokonano wpisu kamienicy na rzecz Skarbu Państwa. Budynek miał różnych użytkowników.
1981- gruntowna restauracja obiektu z przeznaczeniem na pomieszczenia Klubu MPiK.
1993- kamienica własnością Banku Śląskiego. Budynek został gruntownie odnowiony.

Kamienica o metryce renesansowej. Na skutek remontów z k.XIX w. i XX w. zatraciła w dużym stopniu cechy stylowe.

Wkładkę założył: mgr. Antoni Bosak, X.1994.

(imię, nazwisko, data)

Miejsce przechowywania negatywów: u. A. Bosaka.



4.



2.



3.

1. Miejscowość
KROSNO

2. Obiekt (nazwa jak w karcie)
Kamienica, Rynek 8.

3. Zawartość wkładki (nazwa obiektu lub materiału uzupełniającego)
5 foto.: piwnice: 1.trakt I, 2.3. trakt II, 4.portal front.,
5.wieżba dachowa.



1.



2.



3.



4.



5.

Wkładkę założył: mgr Antoni Bosak X.1994 r.

(imię, nazwisko, data)

Miejsce przechowywania negatywów:u A. Bosaka