

A B C D E F G H I J K L M N O P R S T U V X Y Z

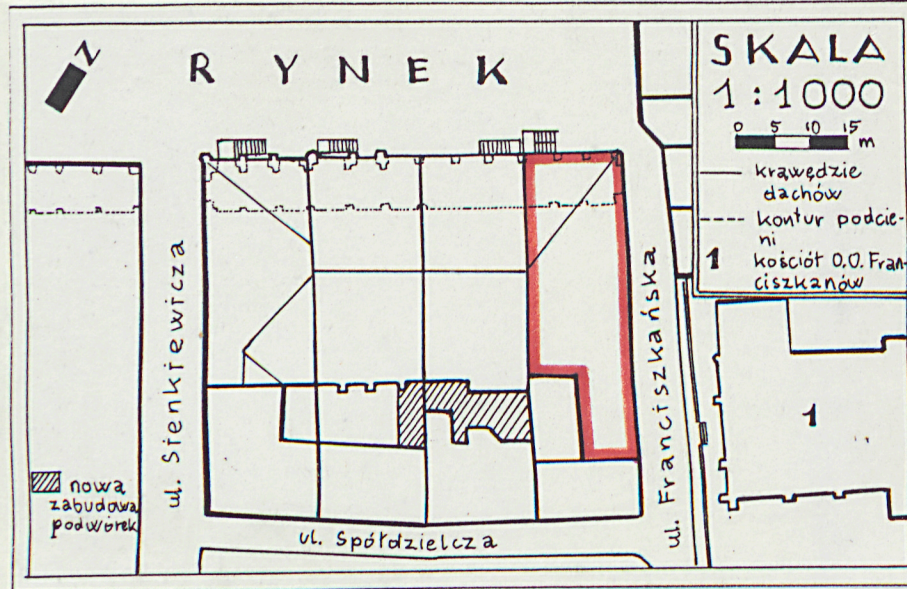
3hao  
Nr PODKARPACIE

1. Obiekt DOM MIESZKALNY - KAMIENICA tzw. curia praetoriana.

2. Czas powstania  
XVI, XVIII,  
k. XIX w.

3. Miejscowość  
KROSNO

11. Zdjęcia, rzut, przekrój, sytuacja, orientacja



4. Adres Rynek 5 d.8.

nr hipoteczny 1wh 62. [redacted]

5. Przynależność administracyjna

województwo krośnińskie

gmina Krosno

6. Poprzednie nazwy miejscowości

7. Przynależność administracyjna  
przed 1 VI 1975

województwo rzeszowskie

powiat Krosno

8. Właściciel i jego adres

MZBM Krosno, ul. Fredry 12

9. Użytkownik i jego adres

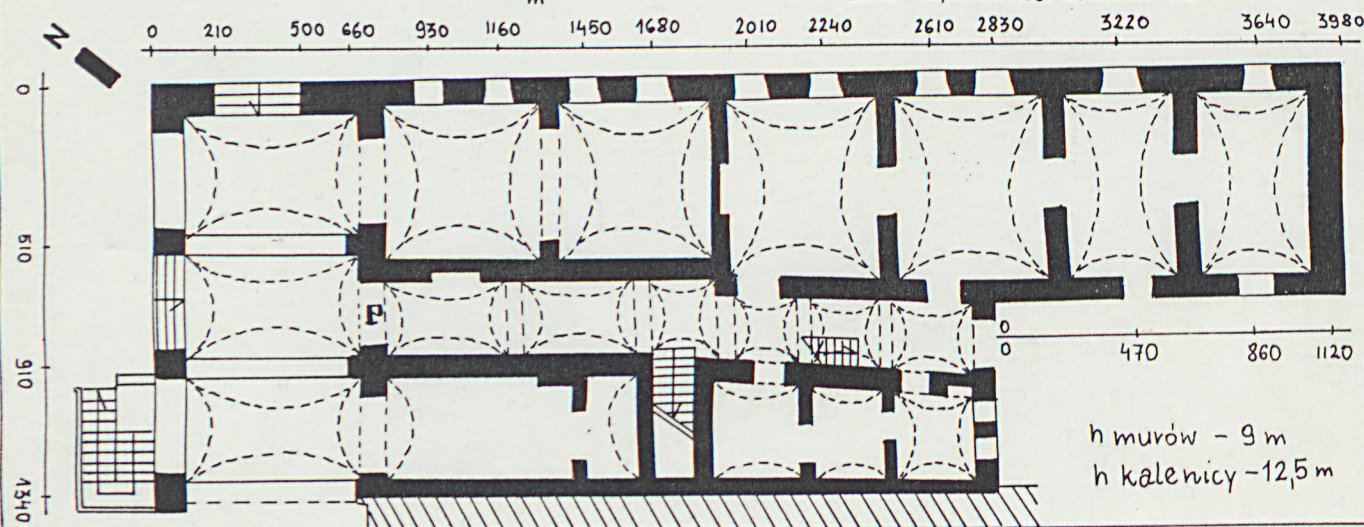
Huta Szkła w Krośnie, Studium  
Języków Obcych, Restauracja  
"Royal".

10. Rejestr zabytków

Nr A-6 data 23.09.1982

RZUT PARTERU SKALA 1:250

P - portal renesansowy  
[hatched box] - sąsiednia zabudowa





## 12. Autorzy, historia obiektu, określenia stylu.

1514 - budynek należał do Łukasza i Urszuli Hawryło i w tymże roku został zakupiony przez rajców miejskich na pomieszczenia urzędu radeckiego, po pożarze ratusza w 1500 lub 1512 roku. Pierwotny dom z końca XV w. był zapewne drewniany, miał murowane piwnice, z przeprożem osłoniętym drewnianym podcieniem. Na początku XVI w. przypuszczalnie wzniesiono murowany budynek o okazałym wyglądzie, który zdecydował o wyborze go na siedzibę praetorium. 1532- sprzedaż budynku jako "domu murowanego" za wysoką cenę bogatemu rajcy krośnieńskiemu Maciejowi Mayerowi. 1553- ze względu na zadłużenie M. Mayera prawo własności do kamienicy ponownie zyskali rajcy miejscy. 1535-54 - M. Mayer odsprzedaż połowę kamienicy Walentemu Mayerowi. 1554- prawdopodobnie właścicielem kamienicy był Mikołaj Kramarz, ins-titor. 1580- po śmierci M. Mayera kamienica przeszła w posiadanie żony Macieja, Reginy i syna Marcina Mayera. 1582- Marcin Mayer odsprzedaż kamienicę Klemensowi Kramarzowi. 1681- właścicielem kamienicy był Jakub Rojewski. Zachował się opis wizji lokalnej, który przedstawia kamienicę w stanie ruiny. Zniszczeniu szczególnie uległa część od strony ul. Franciszkańskiej i zawałiła się wielka izba, na murach pojawiły się pęknięcia. 1682- budynek należał do małżeństwa Pietraszków. W tymże roku sprzedany został Janowi i Katynie Gryster. XVIII w.- zapewne odrestaurowano zrujnowaną kamienicę. Być może nad podcieniem powstało piętro mieszkalne. 1851- na planie z 1851 r. kamienica o nr. katastr. 10 na rzucie litery "L", ramionami otwartymi ku ul. Franciszkańskiej.

c.d. na wkładce nr.1.

## 13. Opis (sytuacja, materiał i konstrukcja, rzut, bryła, elewacje, wnętrze, wyposażenie, instalacje).

Sytuacja: w zespole staromiejskim, w rynku, w pd.-wsch. pierzei, we wsch. b. bloku, w strefie zabudowy zwartej, I-piętrowej, o walorach zabytkowych. Parcela prostokątna, wydłużona, usytuowana narożnie u wlotu ul. Franciszkańskiej; teren płaski. Bud. zwarty z sąsiednią kamienicą, z podcieniem włączonym w ciąg komunikacyjny tej pierzei; oraz z kamienicą umieszczoną na tyłach parceli. Niewielkie podwórkowo wewnętrzne otoczone zabudową. Materiał, konstrukcja - bud. murowany. Fundament z piaskowca łamanego i cegły ceramicznej. Mury wyższych kondygnacji z cegły ceramicznej. Tynki gładkie. Cokół licowany płytami piaskowca. Filary podcienia ceglane, otynkowane; arkady sklepienie łukiem pełnym. Portal frontowy kamienny sklepienie łukiem pełnym. Portal w piwnicy kamienny z prostokątnym ościeżem. Arkady klatki schodowej i niektóre otwory drzwiowe sklepienie odcinkowo. Otwory okienne sklepienie odcinkowo z wypełnieniem, niektóre w rozglifionych niszach okna witryn sklepienie koszowe. Sklepienie piwnic kolebkowe, ceglane, nagie. Cegła przeważnie w układzie główkowym. W komorze II-traktu, środkowej osi wprowadzona arkadowa ściana podpierająca wzdłużnie sklepienie podtrzymujące mury wyższych kondygnacji. Podcienia i sień sklepienie żaglasto na gurtach. Pomieszczenia parteru sklepienie żaglasto, tylko sklep na osi zach. sklepienie kolebkowo. Sklepienie otynkowane gładko. Stropy ceramiczne i żelbetowe. Więźba dachowa drewniana konstrukcji płatwiowo-krokwiovej, wsparta na 3-ścianach stolcowych. Dach kryty blachą ocynkowaną. Daszek galerii kryty dachówką ceramiczną. Posadzki z płyt marmurowych, ceramiczne, klepkowe, ułożone w jodełkę, wylewki cementowe, płyty cementowe. Schody żelbetowe 2 i 3-biegowe, powrotne z podestami, w dolnym biegu w klatce tunelowej, wyżej z parapetem i bez. Balustrada żelazna, kuta. Stopnie wyłożone marmurem. Schody do piwnic 1 i 2-biegowe żelbetowe, proste i powrotne. Schody w podcieniu betonowe. Galeria - płyta kleina na belkach stalowych. Zadaszenie wsparte na konstrukcji słupowo-ramowej, drewnianej. Balustrada deskowa, ażurowa. Drzwi płycinowe 1 i 2-skrzydłowe, pełne i przeszklone, niektóre z nadświetlem. Okna plastikowe skrzynkowe 2-skrzydłowe z nadświetlem. Rzut - w kształcie litery "L". Ramiona ujmują podwórkowo. Układ wnętrz parteru 6-7-traktowy /licząc z podcieniem/, 3-osiowy. Podcień 3-przęsłowy. Na osi środkowej sień przelotowa. Klatka schodowa umieszczona w jednym z traktów środkowych na osi wsch. Zejście do piwnic z sieni oraz z zewnątrz od rynku. Układ piwnic 3-traktowy, 3-osiowy. Komora frontowa sklepienie poprzecznie do osi budynku, pozostałe sklepienie wzdłużnie. Układ I-piętra odpowiada parterowi. Bryła - bud. I-piętrowy, w części frontowej podpiwniczony, z poddaszem użytkowym. Bryła 2-skrzydłowa o jednolitej wysokości murów z podcieniem otwartym 3-arkadami ku rynkowi i jedną ku ul. Franciszkańskiej. Dach pulpitowy- 2-połaciowy, z krawędzią narożną. Od podwórka na I-piętrze nadwieszona galeria, 1-kondygnacyjna, nakryta dachem pulpitowym, o 2-połaciach z koszem. Elewacje - pn. i wsch. mają charakter fasadowy. Elew. pn. z 3-arkadami w parterze i oknami w układzie 5-osiowym na I-piętrze. Elew. w obrębie parteru z płaskim boniowaniem w pasy. Elew. wsch. 10-osiowa gładko otynkowana. Cokół nieco wysunięty. Gzymsy międzykondygnacyjny i wieńczący profilowane.

c.d. na wkładce nr.1.



<p>14. Kubatura</p> <p>4.351 m<sup>3</sup></p>	<p>15. Powierzchnia użytkowa</p> <p>962 m<sup>2</sup></p>	<p>16. Przeznaczenie pierwotne</p> <p>mieszkalno-handlowe</p>	<p>17. Użytkowanie obecne</p> <p>handlowe, gastronomiczne, kulturalno-oświatowe, magazynowe.</p>
<p>18. Prace budowlane i konserwatorskie, ich przebieg i dokumentacja</p> <p>Po II wojnie przeprowadzono remont kamienicy. W 1979 roku stan techniczny kamienicy był zły. Budynek zabezpieczono doraźnie. Remont generalny przeprowadzono w latach 1990-92. Odnowiono piwnice. zabudowano niektóre otwory w sklepieniach, wprowadzono nowe przepierzenia i łuki arkadowe, zaprowadzono oświetlenie, ogrzewanie oraz wod.-kan. Wymieniono tynki zewnętrzne, stolarkę okienną i drzwiową. Wewnątrz wykonano nowe przepierzenia. Wykonano nowe schody, balustradę, posadzki i podłogi. Strych częściowo adaptowano na pomieszczenia użytkowe. Więźba dachowa częściowo wymieniona, odeskowanie i blacha nowa.</p>		<p>19. Stan zachowania (fundamenty, ściany zewnętrzne, ściany wewnętrzne, sklepienia, stropy, konstrukcje dachowe, pokrycie dachu, wyposażenie i instalacje)</p> <p>Układ przestrzenny piwnic z XVI w. dobrze zachowany z częściowymi zmianami. Układ parteru w części z XVI/XVII w., przekształcony w II poł. XIX w. i XX w. Mury z XVI/XVII w. zachowane w partii podziemnej i częściowo na parterze. Układ I-piętra ma cechy XIX i XX w. Mury obwodowe stabilne. Tynki w dobrym stanie. Sklepienia piwnic bez odkształceń. Piwnice częściowo zawilgocone ze śladami krystalizacji soli. Sklepienia podcieni w dobrym stanie. Stropy w dobrym stanie. Więźba dachowa stabilna. Pokrycie dachu szczelne. Zachował się portal kamienny z k.XVIII w.</p> <p>20. Najpilniejsze postulaty konserwatorskie</p> <p>Należy usunąć reklamę z lica kamiennego portalu.</p>	



21. Akta archiwalne (rodzaj akt, numer i miejsce przechowywania)

Plan katastralny miasta Krosna z 1851 r. WAP Prze-  
myśl; Księga gruntowa gminy katastr. miasta Krosna  
w Sądzie Wojew. w Krośnie.

22. Bibliografia

Kat. Zab. Szt. w Polsce, seria Nowa, T.I, z.1. Krosno,  
Dukla i okolice, oprac. E. Snieżyńska-Stolotowa i  
Fr. Stolot. W-wa 1977; Studium hist.-urban. Krosna, red.  
J. Teodorowicz-Czerepińska, mps. Lublin 1974; Z. Bień-  
kowska, T. Piekarz, I. Zając, A. Ważny; Katalog Zabytków,  
kwartały I-V, mps. Rzeszów 1981; Krosno - studia z  
dziejów miasta i regionu, red. J. Garbacik, T.I. Kraków  
1972.

23. Źródła ikonograficzne i fotograficzne (rodzaj, miejsce przechowywania, sygnatury)

24. Uwagi różne

25. Opracował

tekst ..... mgr. Antoni Bosak, X. 1994. ..... *At. Bosak*  
imię, nazwisko, data, podpis  
plany, rysunki ..... mgr. Antoni Bosak, X. 1994. ..... *At. Bosak*  
imię, nazwisko, data, podpis  
zdjęcia fotogr. .... mgr. Antoni Bosak, X. 1994. .... *At. Bosak*  
imię, nazwisko, data, podpis  
miejsce przechowywania negatywów ..... u A. Bosaka.

KARTA PO WYPEŁNIENIU PODLEGA OCHRONIE NA PODSTAWIE PRZEPISÓW PRAWA AUTORSKIEGO !

26. Adnotacje o inspekcjach, informacje o zmianach (daty, imiona i nazwiska wypełniających)

27. Załączniki

2 wkładki.



1. Miejscowość KROSNO	2. Obiekt (nazwa jak w karcie) Kamienica. Rynek 5.	3. Zawartość wkładki (nazwa obiektu lub materiału uzupełniającego) c.d. historii i opisu. Plan piwnic, plan orient., 4 fot.: 1. fasada, 2.3. elew. od podwórka, 4. portal front.
--------------------------	---	---

c.d. tekstu z pkt.12.

1874- właścicielem kamienicy był Wojciech Pik, burmistrz Krosna/ wyróżnił się w przeprowadzeniu odbudowy ruin pje-  
zuickich i powiększeniu miasta o nowe obszary/, który część pomieszczeń wynajmował dla c.k. Sądu Powiatowego oraz  
aresztu.

1897- syn Wojciecha Pika, Franciszek sprzedał kamienicę dr.Modestowi Humnickiemu; z jego inicjatywy wybrukowano  
miasto oraz pozakładano chodniki.

Zapewne kamienica uległa zniszczeniu podczas pożaru miasta w 1872 r. podobnie jak większość zabudowy rynko-  
wej, którą stopniowo remontowano do k.XIX w. Sądzić należy, iż wówczas to przebudowano kamienicę. Zwężono sięń  
przesuwając ścianę w kierunku wsch. osi, jednocześnie w piwnicy wprowadzono arkady odciążające, rozbudowano ka-  
mienicę w obrębie skrajnej osi wzdłuż ul.Franciszkańskiej, w pomieszczeniach tej osi i w sieni założono nowe skle-  
piona. Przesła podcieni wzmocniono gurtami i również przesklepiono. Nad piętrem od str. podwórza powstała dREW-  
niana galeria.

1902- drogą spadku budynek przeszedł w posiadanie Jana Humnickiego.

1911- na mocy aktu kupna-sprzedaży prawo własności nabyli Izaak i Rachela Eisenbergowie.

1920- kamienicę zakupił Polski Bank Przemysłowy- Spółka Akcyjna z filią w Krośnie.

1932- właścicielem został [REDACTED]

1950- kamienicę przekazano na Skarb Państwa a użytkownikiem został MZBM a obecnie ADM dzierżawi szkole językowej  
i restauracji "Royal".

W latach 1990-92 przeprowadzono gruntowny remont.

Kamienica o metryce renesansowej, przekształcona końcem XIX w., bez cech stylowych.

c.d. tekstu z pkt.13.

Wnętrze - dwie arkady podcieni od strony rynku zamknięte niskim parapetem. Na sklepieniach rozety w kształcie  
wielokrotnionego okręgu. Portal frontowy ujęty na zewnętrznym brzegu profilowaniem. W podstawie zaokrąglone kos-  
tki odbojowe.

Wypożyczenie- niezachowane.

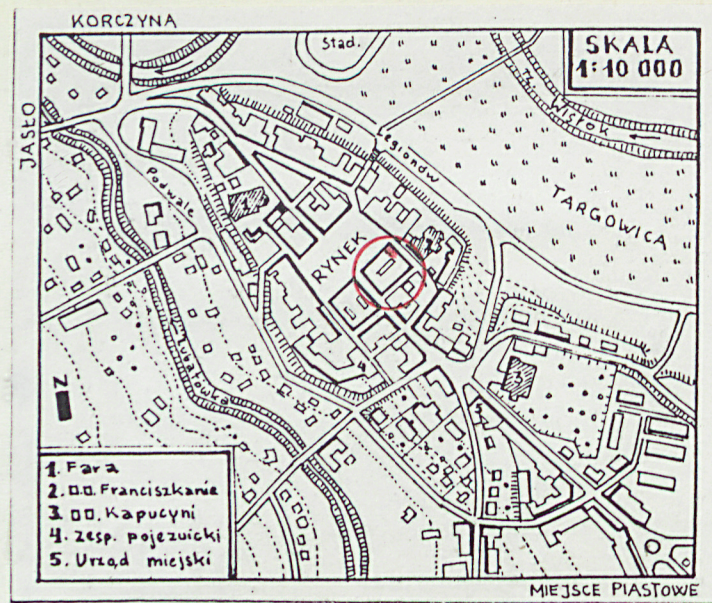
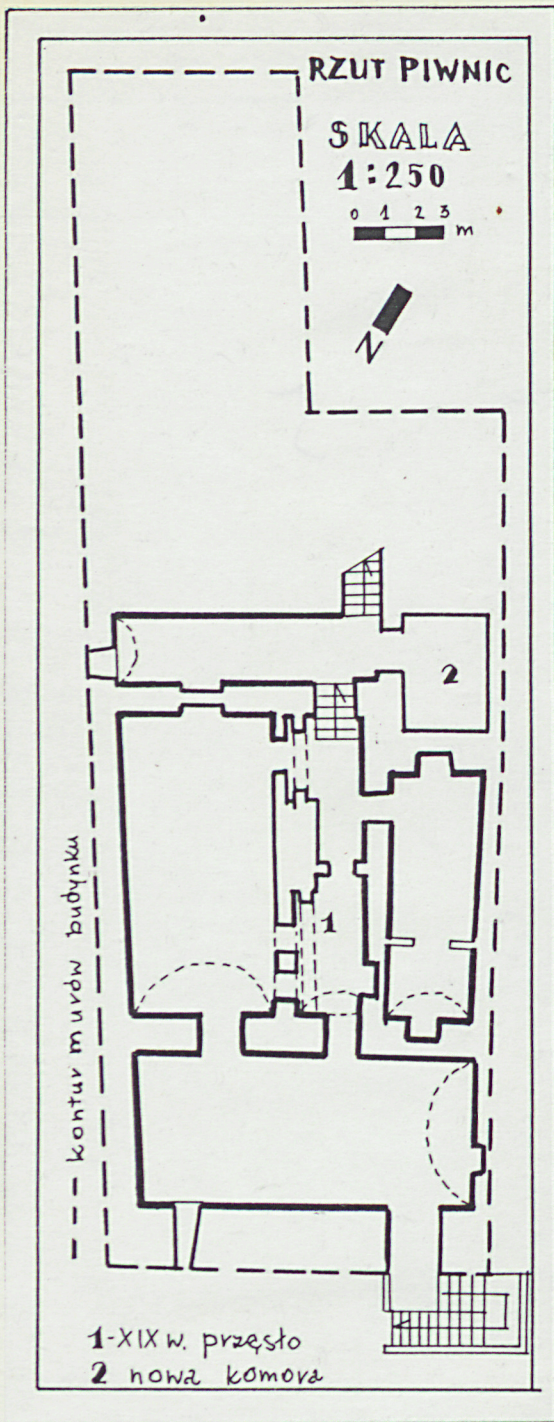
Instalacje - elektryczna, wod.-kan.,c.o.,telefoniczna,wentylacja grawitacyjna.

Wkładkę założył: mgr.Antoni Bosak. X.1994.

(imię, nazwisko, data)

Miejsce przechowywania negatywów: U.A.Bosaka.





1.



2.



3.



4.



1. Miejscowość KROSNO	2. Obiekt (nazwa jak w karcie) Kamienica, Rynek 5.	3. Zawartość wkładki (nazwa obiektu lub materiału uzupełniającego) 7 fot.: 1.podcień, 2.sień, 3.klatka schod., 4.pomieszczenie parteru, 5.6.piwnice traktu II., 7.piwnica traktu I.
--------------------------	---	---



1.



2.



3.



4.



5.

Wkładkę założył: mgr Antoni Bosak, X.1994 r.  
(imię, nazwisko, data)  
Miejsce przechowywania negatywów: u A. Bosaka





6.



7.