

1. Obiekt

DOM MIESZKALNY - KAMIENICA.

2. Czas powstania

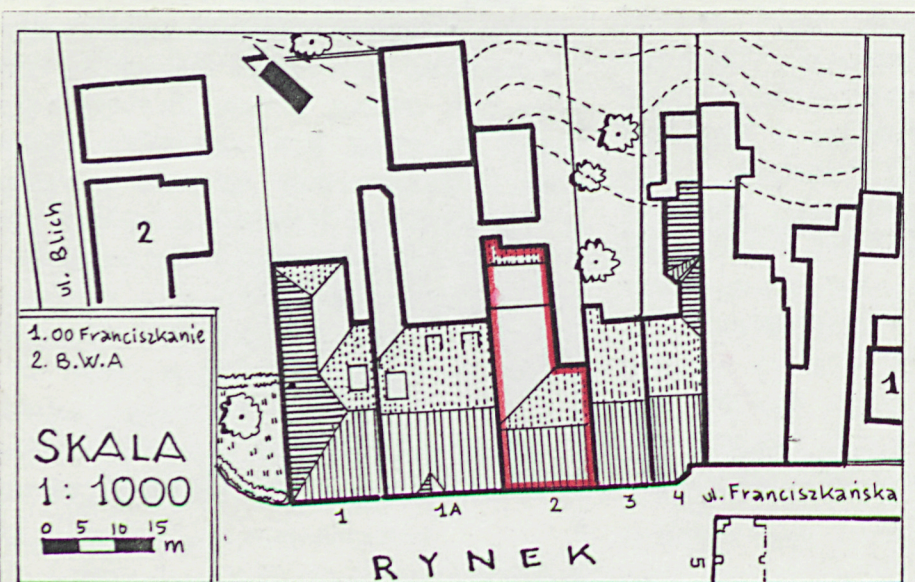
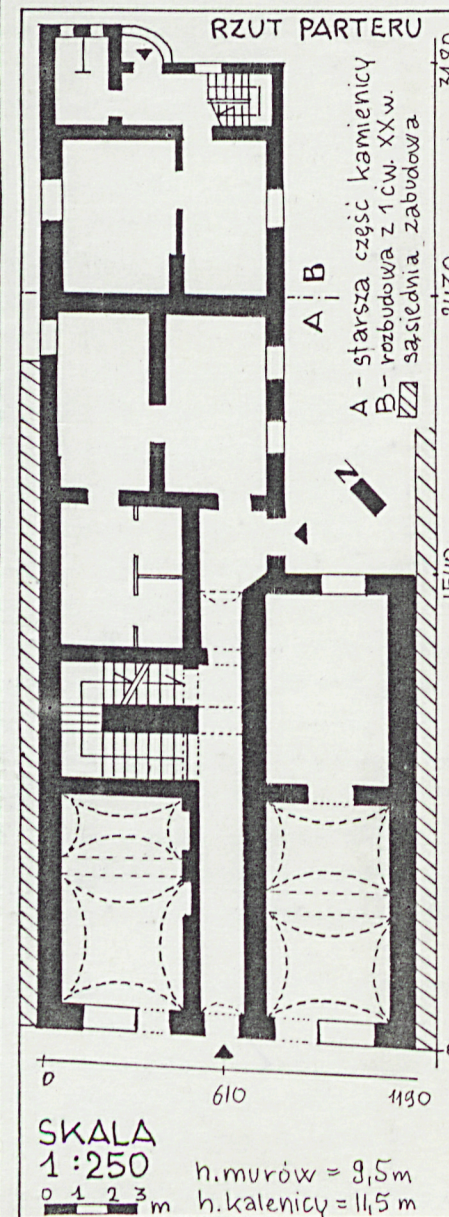
XVIII w.

1867 r.

3. Miejscowość

KROSNO

11. Zdjęcia, rzut, przekrój, sytuacja, orientacja



4. Adres

Rynek 2. d.9

nr hipoteczny ..... lwh 57, [redacted]

5. Przynależność administracyjna

województwo ..... krośnieńskie

gmina ..... Krosno

6. Poprzednie nazwy miejscowości

7. Przynależność administracyjna

przed 1 VI 1975

województwo ..... rzeszowskie

powiat ..... Krosno

8. Właściciel i jego adres

Zarząd Wojewódzki PCK  
w Krośnie ul. Rynek 2.  
38-400 Krosno

9. Użytkownik i jego adres

j.w. i inni

10. Rejestr zabytków

Nr ..... A-3 ..... data ..... 21.09.1982



Kamienica pochodzi z 1867r. lecz historia zabudowy tej parceli sięga czasów lokacji.

Parcela zachowała szerokość działki lokacyjnej. Wzdłuż jej pn. granicy przebiegała uliczka, która dzieliła wsch. pierzeję rynku na połowę. W okresie międzywojennym została zabudowana. W murach obwodowych piwnic mogły zachować się relikty XVIw budowli. Obecny układ komór nie odpowiada typowemu układowi najstarszych kamienic krośnieńskich. Jest to rozplanowanie późniejsze, być może z poł. XVIIw. Wówczas miasto po upadku w XVIIw. przeżywało okres ponownej rozbudowy. Z tego czasu pochodzą wiadomości źródłowe o zabudowywaniu pustych działek w rynku. -1851- na planie katastralnym działka o nr 1/2 była nie zabudowana. Być może, iż podczas pożaru ratusza w 1818r. budynek uległ zniszczeniu. -1867- powstał nowy budynek na piwnicach pochodzących z wcześniejszej kamienicy. Dom otrzymał plan litery "L". Został wybudowany przez ówczesnego właściciela realności dr Zygmunta Bośniackiego. W tymże roku miasto zarezerwowało sobie prawo rozbudowy ratusza i zamurowanie okien od tej strony uliczki. -1875- realność stała się własnością Amalii z Walterów Bośniackiej. -1884- budynek zakupili Wolf i Jenta Brandstatter. W posiadaniu tej rodziny kamienica była do 1946r. Prawdopodobnie budynek był parterowy, o czym świadczy szeroka odsadzka na klatce schodowej na wysokości stropu parteru. Być może kamienica została nadbudowana na pocz. a.d. na wkładce nr. 1.

Sytuacja - w zespole staromiejskim, w rynku, w pn.-wsch. pierzei, na parceli środkowej, prostokątnej, wydłużonej, ograniczonej z tyłu skarpą opadającą ku Wisłokowi; wśród zabudowy zwartej, I-piętrowej, zabytkowej. Bud. zwrócony kalicowo do rynku, zwarty z obu stron z sąsiednimi kamienicami, z tyłu przedłużony dobudówką. W tylnej części parceli znajduje się wolnostojący bud., za nim pozostałość sadu.

Materiał, konstrukcja - bud. murowany. Mury graniczne piwnic z piaskowca łamanego. Pozostałe mury z cegły ceramicznej. Otwory sklepienie łukiem odcinkowym i płasko. Tynki na elewacjach i wewnątrz gładkie. Piwnice sklepienie pełną kolebką z cegły, otynkowane. Przy niektórych otworach lunety. Na parterze sklepienie żaglaste. Stropy żelbetowe. Na piętrze dobudówki, ganek drewniany konstrukcji słupowo-ramowej z parapetem oszalowanym pionowo, wyżej wtórnie zabudowany. Więźba dachowa drewniana płatwiowo-kleszczowa z trzema ścianami stolcowymi, ze ścianką kolankową. Dach kryty blachą ocankowaną. Posażki ceramiczne, lastrikowe, klepkowe ułożone w jodełkę, wylewki cementowe. Schody żelbetowe z wykładziną lastrikową, 3-biegowe, łamane, powrotne z podestami. Dolny ich bieg w klatce tunelowej. Balustrada kuta. Schody drewniane 1-biegowe. Okna ościeżnicowe i skrzynkowe, 2-skrzydłowe z 1-kwaterowym nadświetlem, 3-skrzydłowe, 2-skrzydłowe z nadświetlem i drzwiami balkonowymi. Drzwi 2-skrzydłowe, płycinowe, pełne i przeszklone, wahadłowe z półkolistym nadświetlem. Witryny metalowe. Światlik o ramie metalowej z odeskowanym szybem.

Rzut - w kształcie litery "L" z 2-traktowym, 3-osiowym korpusem od frontu, z 2-osiowym skrzydłem przedłużonym 2-traktową dobudówką. Na osi środkowej sień przelotowa z bocznym wyjściem na podwórze. Klatka schodowa w środkowym trakcie na osi pn. Na parterze pomieszczenia frontowe i sień przesklepienie. Układ pierwszego piętra odpowiada parterowi. Piwnice mają układ 2-traktowy, 3-osiowy z korytarzem na osi środkowej. Wszystkie komory sklepienie są wzdłużnie do osi bud. Dobudówka nie jest połączona komunikacyjnie z bud. Ma osobną klatkę schodową w tylnym trakcie. Jest niepodpiwniczona.

Bryła - bud. I-piętrowy, częściowo podpiwniczony. Bryła zwarta o układzie dwuskrzydłowym. Dach główny 2-spadowy. Nad skrzydłem dach 1-spadowy, pulpitowy, Takiż nad dobudówką. Przy jej ścianie szczytowej niższy piętrowy, wtórnie, zabudowany ganek i wieża sanitarna, nakryte daszkami pulpitowymi, 1-spadowymi.

Elewacje - frontowa 5-osiowa, symetryczna. Cokół wysunięty. Parter bez dekoracji. Okna I-piętra mają ozdobne nad- i podokienniki, o geometrycznym kształcie przypominającym ławkę. Gzyms wieńczący obszerny, profilowany. Elewacja tylna gładko otynkowana, bez dekoracji, osłonięta wysuniętym okapem dachu. W kącie między skrzydłami balkon o rozpiętości dwóch osi. Elew. dobudówki bez dekoracji.

Wnętrze - o prostym programie przestrzennym, bez dekoracji. Na klatce schodowej wydatna odsadzka międzykondygnacyjna.

Wyposażenie - niezachowane.

Instalacje - elektryczna, gazowa, wodno-kanal., telefoniczna.



<p>14. Kubatura</p> <p>2.166m<sup>3</sup> bez piwnic, 576m<sup>3</sup> dobudówka</p>	<p>15. Powierzchnia użytkowa</p> <p>403 m<sup>2</sup></p>	<p>16. Przeznaczenie pierwotne</p> <p>mieszkalno-handlowe</p>	<p>17. Użytkowanie obecne</p> <p>biurowo-handlowe</p>
<p>18. Prace budowlane i konserwatorskie, ich przebieg i dokumentacja</p> <p>Budynek remontowany po zniszczeniach wojennych. Po 1977r. zmiana funkcji budynku-remont adaptacyjny. Wykonano nowe schody do piwnic, wymieniono stolarkę. Pod koniec lat 80-tych wymieniono pokrycie dachu, odnowiono elewacje. Wtedy lub wcześniej poszerzono otwory okienne sklepów i wstawiono metalowe witryny. Zabudowano piętrowy ganek w dobudówce.</p>		<p>19. Stan zachowania (fundamenty, ściany zewnętrzne, ściany wewnętrzne, sklepienia, stropy, konstrukcje dachowe, pokrycie dachu, wyposażenie i instalacje)</p> <p>Stan techniczny dość dobry. Mury bez pęknięć i odchylen, ze śladami wilgoci w dole partii, szczególnie w pn.-wsch narożu dobudówki. W piwnicach destrukcja tynku, ślady wilgoci i korozji biologicznej. Sklepienia i stropy bez odkształceń, więźba dachowa w dobrym stanie. Pokrycie szczelne. Rynny i rury spustowe sprawne. W budynku nawarstwione są struktury począwszy od XVIIIw./może wcześniejsze/ do XXw. z dominacją tych ostatnich.</p>	
		<p>20. Najpilniejsze postulaty konserwatorskie</p> <p>Wprowadzić wentylację do piwnic.</p>	



21. Akta archiwalne (rodzaj akt, numer i miejsce przechowywania)

Plan katastralny miasta Krosna z 1851 r. WAP Prze-  
myśl, Takież plan z 1913 r. Biuro Geod. U.M. w Kro-  
śnie. Księgi gruntowe gminy katastralnej Krosno  
w Sądzie Woj. w Krośnie.

22. Bibliografia

Studium hist.-urb. Krosna red.J.Teodorowicz-Czere-  
pińska. mps. PKZ. Lublin 1974., Krosno-Studia z dzie-  
jów miasta i regionu. red.J.Garbacik, T.I. Kraków  
1972., Krosno-Kwartaly I-V Katalog Zabytków, opr.  
Z.Bieńkowska, T.Piekarz, I.Zajac, mps. PKZ 1981.

23. Źródła ikonograficzne i fotograficzne (rodzaj, miejsce przechowywania, sygnatury)

24. Uwagi różne

25. Opracował

mgr Antoni Bosak XII.1994r. *A. Bosak*  
tekst .....  
imię, nazwisko, data, podpis  
mgr Antoni Bosak XII.1994r. *A. Bosak*  
plany, rysunki .....  
imię, nazwisko, data, podpis  
mgr Antoni Bosak XII.1994r. *A. Bosak*  
zdjęcia fotogr. ....  
imię, nazwisko, data, podpis  
u A. Bosaka  
miejsce przechowywania negatywów .....

KARTA PO WYPEŁNIENIU PODLEGA OCHRONIE NA PODSTAWIE PRZEPISÓW PRAWA AUTORSKIEGO !

26. Adnotacje o inspekcjach, informacje o zmianach (daty, imiona i nazwiska wypełniających)

27. Załączniki 1.wkładka



1. Miejscowość KROSNO	2. Obiekt (nazwa jak w karcie) Kamienica. Rynek 2.	3. Zawartość wkladki (nazwa obiektu lub materiału uzupełniającego) c.d. tekstu z pkt.12. plany orient. i piwnic, 7foto.: 1.2.elew. dobudówki, 3.okno fasady, 4.5.piwnice, 6.sklep parteru, 7.wieżba dachowa .
--------------------------	-------------------------------------------------------	------------------------------------------------------------------------------------------------------------------------------------------------------------------------------------------------------------------

c.d. tekstu z pkt. 12.

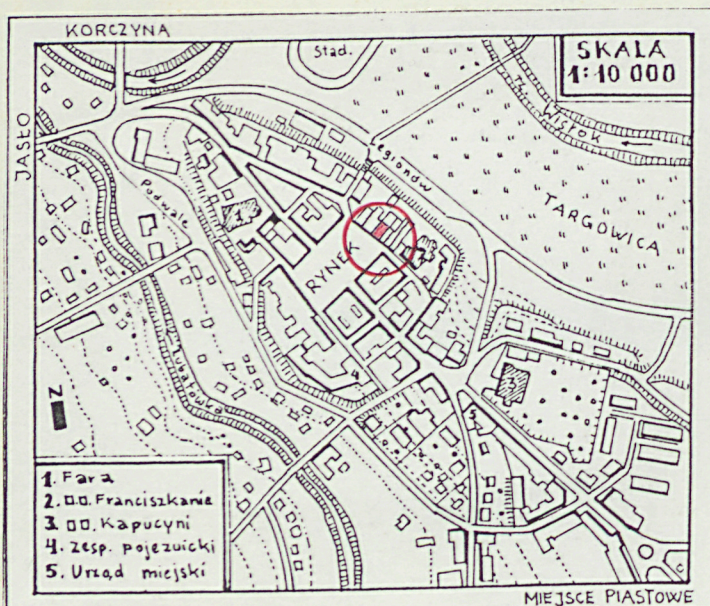
czątku XXw., kiedy to kamienice rynkowe były podwyższane o jedno piętro zgodnie z zaleceniem rady miejskiej z 1894r. Wówczas też elewacja frontowa otrzymała obecny wystrój. W okresie międzywojennym dobudowano od tyłu kamienicy oficyny.

-1946r.- prawo własności przeszło na

W tymże roku realność zakupił

-1977- kamienica zakupiona została przez Zarząd Wojewódzki Polskiego Czerwonego Krzyża w Krośnie.

Parcela zachowała zarys z czasów lokacji. Rozplanowanie i sklepieniapiwnic z XVIIIw. Kamienica powstała w 1867 roku. Fasada utrzymana w duchu neorenesansu. Elewacja tylna bezstylowa. Schody, wieżba dachowa i stolar-ka z XXw.



1.

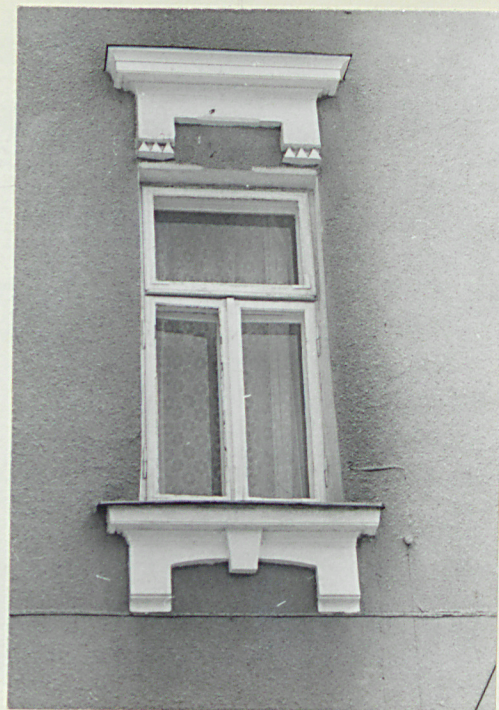
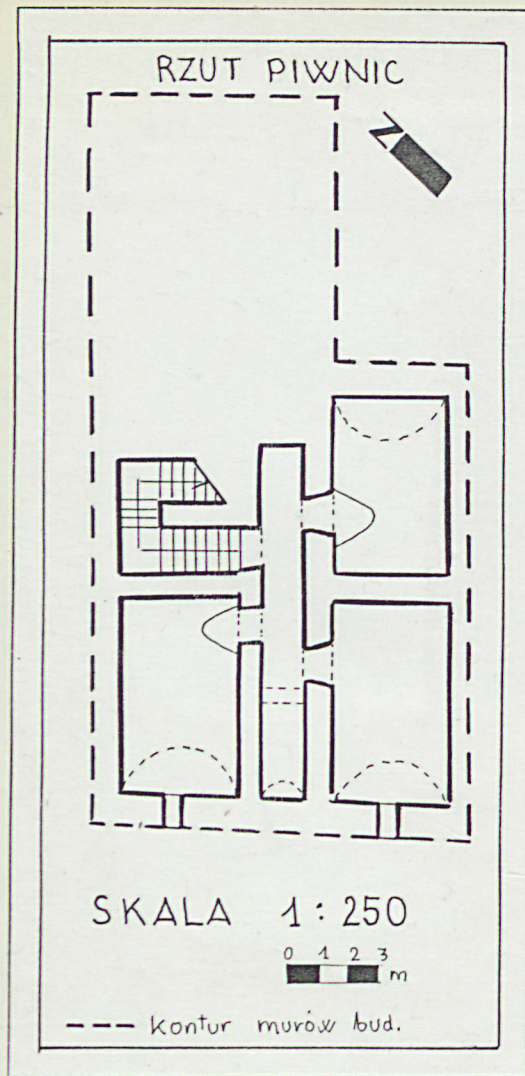


2.

Wkładkę założył: mgr Antoni Bosak XII.1994r.  
(imię, nazwisko data)

Miejsce przechowywania negatywów: u A. Bosaka





3.



4.



5.



6.



7.