

ÓŚRODEK DOKUMENTACJI
ZABYTEKÓW w WARSZAWIE

KARTA EWIDENCYJNA ZABYTEKÓW
ARCHITEKTURY I BUDOWNICTWA

A B C D E F G H I J K L M N O P R S T U V W X Y Z NR

2375

1. Obiekt

ZAŁOŻENIE KOŚCIELNO-KLASZTORNE JEZUITÓW obecnie DOMINIKANÓW - KLASZTOR

2. Czas powstania

1635 – 1639 rok

1678 – 1713 rok

3. Miejscowość

JAROSŁAW

4. Adres

ul. Dominikańska 25

Nr hipoteczny KW

5. Przynależność administracyjna

województwo podkarpackie

gmina Jarosław

6. Poprzednie nazwy miejscowości

j.w.

7. Przynależność administracyjna 1.VI.1975

województwo rzeszowskie

powiat Jarosław

8. Właściciel i jego adres

Klasztor OO Dominikanów

Jarosław, ul. Dominikańska
25

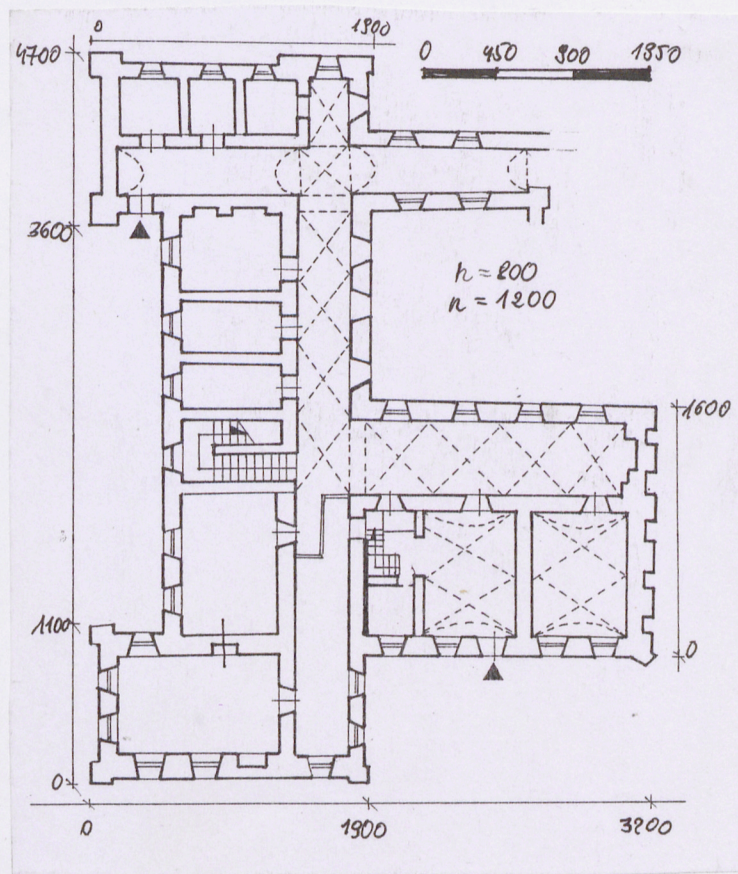
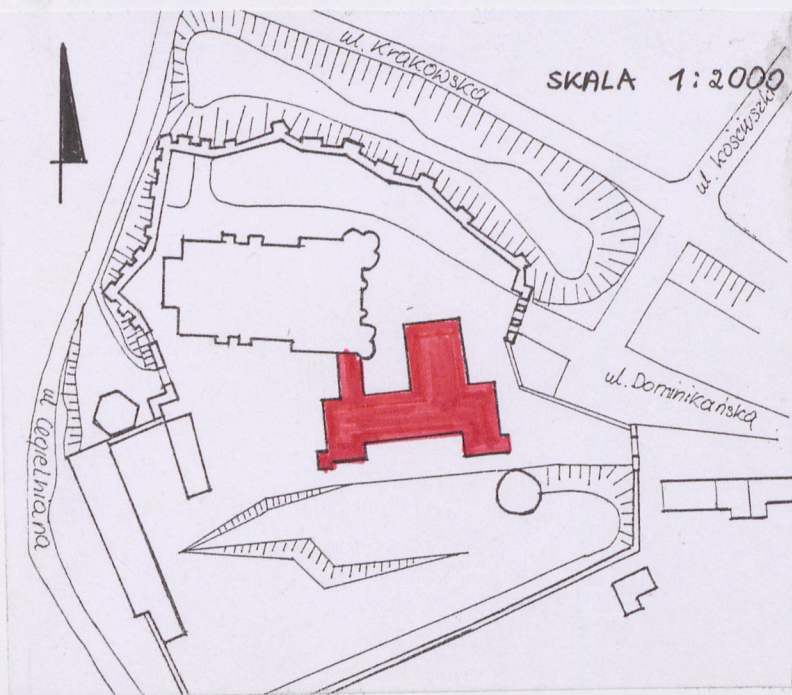
9. Użytkownik i jego adres

j.w.

10. Rejestr zabytków A-1/19 A-250

Data 24-11 1948 rok.

11. Zdjęcia, rzut, przekrój, sytuacja, orientacja



12. Autorzy, historia obiektu, określenie stylu

Powstanie założenia kościelno-klasztornego wiąże się z historią figury Matki Boskiej Bolesnej, którą znaleziono w 1381 roku na drzewie przy źródle, w tym miejscu wybudowana została drewniana kaplica określana mianem „Na Polu”. W 1421 roku właściciel Jarosławia Rafał Tarnowski kasztelan przemyski w miejscu kaplicy wybudował murowany z cegły i kamienia kościół jednonawowy w stylu gotyckim. Obok kościoła usytuowany był dom z ogrodem należący do kapelana świątyni. W 1629 roku Anna Ostrogska przekazała kościół klasztorowi jezuitów, którzy w 1635 roku rozpoczęli budowę klasztoru, a ukończyli ją w 1639 roku. Klasztor i kościół kilkakrotnie niszczone były przez najazdy kozackie, a później wojska szwedzkie i Rakoczego. W tym czasie figura M. Boskiej była przewieziona do Lwowa i Torunia. W 1678 roku jezuici przystąpili do rozbudowy kościoła i klasztoru. Plany przewidywały wydłużenia kościoła, dobudowanie dwóch naw i wieży. Dawny klasztor jednopiętrowy oddalony od świątyni miał być rozbudowany i połączony z kościołem. Prace przerwała w 1702 roku wojna północna. Ponownie przystąpiono do budowy w 1704 roku. Budowie patronował biskup przemyski Antoni Aleksander Fredro, przekazując na ten cel spore sumy pieniędzy. Podstawowe prace zakończone zostały w 1713 roku, nadal jednak trwały prace przy wykończeniu i wyposażeniu wnętrza. W 1731 roku powstały polichromie w kościele i w klasztorze. W 1773 roku papież Klemens XIV dokonał kasacji klasztoru jezuitów. Klasztor stał opustoszały przez cztery lata. W 1777 roku dominikanie z Bochni, których klasztor zniszczył pożar, zwrócili się z prośbą do cesarzowej Marii Teresy o przekazanie dla nich jarosławskiego klasztoru jezuitów, i za jej zgodą zamieszkali w klasztorze. W 1812 roku dużą część klasztoru zajęły znowu wojska austriackie. Z końcem XIX wieku dominikanie prowadzili prace renowacyjne w kościele i klasztorze związane z wprowadzeniem w wystroju tradycji dominikańskich. Zespół klasztorny znowu ucierpiał podczas I i II wojny światowej. W 1939 roku kościół został zamknięty. W 1941 roku urządzono w nim magazyn mąki, funkcję magazynu pełnił do 1944 roku

13. Opis (sytuacja, materiał i konstrukcja, rzut, bryła, elewacje, wnętrza, wyposażenie, instalacje)

Założenie klasztorne OO dominikanów usytuowane jest w zachodniej części miasta, w dużym oddaleniu od średniowiecznego centrum. Posadowione jest na wzgórzu opadającym w kierunku północno i południowo zachodnim, przy głównym trakcie komunikacyjnym z Krakowa do Lwowa. Otoczone jest murami, na odcinku północno-wschodnim, oddzielonymi od drogi głęboką fosą. W obwodzie murów usytuowane są cztery bramy, dwie od strony miasta – reprezentacyjna trójdzielna z szerokim przejazdem na środku i wąskimi przejściami po bokach, i przejezdna gospodarcza, oraz dwie od strony północno – zachodniej, gospodarcza – przejezdna i wąskie przejście ze schodami, prowadzące do położonej poza murami kaplicy. Kościół i klasztor położone są we wschodniej części założenia, po ich stronie północnej rozciąga się dziedziniec, po stronie południowej ogród, położony poniżej drogi biegnącej wzdłuż południowych elewacji budowli. Na skarpie wzmocnionej murem. W linii skarpy na terenie ogrodu przy drodze usytuowana jest okrągła baszta.

Klasztor

Murowany z cegły, tynkowany, więźba dachowa drewniana krokwiowo - stolcowa, dach pokryty blachą, sklepienia kolebkowe z lunetami, krzyżowe, stropy płaskie, schody kamienne, betonowe i drewniane, posadzki – płytki marmurowe i terakotowe, lastriko, podłogi białe, parkiety. Stolarka okienna drewniana – okna skrzynkowe wielokwaterowe, stolarka drzwiowa drewniana – drzwi płycinowe pełne i przeszklone.

Założony na rzucie nieregularnym zbliżonym w kształcie do litery L, złożony z dwóch skrzydeł z ryzalitami, i wąskiego łącznika, z przejściem z klasztoru do kościoła. Zasadniczy układ wnętrza w skrzydłach południowym i wschodnim jest dwutraktowy, w skrzydle zachodnim jednotraktowy.

Bryła budynku jest zróżnicowana, skrzydło wschodnie jest dwukondygnacyjne, południowe, trójkondygnacyjne, ryzality czterokondygnacyjne. Trzon budowli stanowi korpus południowy równoległy do osi kościoła. Budynek jest częściowo podpiwniczony, nakryty dachem dwuspadowym.

Elewacje mają podobną podstawową dekorację – poziome rozczłonkowanie profilowanymi gzymsami międzykondygnacyjnym, i wieńczącym, pionowe pilastrami prostymi, i boniowanymi. Dekoracji dopełniają obramienia okienne złożone z prostych opasek i profilowanego gzymsu w nadprożu.

Elewacje skrzydła wschodniego – są dwukondygnacyjne, wschodnia: 5 – osiowa niesymetryczna z wejściem głównym do klasztoru. północna: 3-osiowa symetryczna, bezokienna z blendami, o narożach z boniami przechodzącymi na elewacje wschodnią i zachodnią, z boniowanymi pilastrami w parterze, gładkimi na piętrze, zwieńczona jest trójkątnym szczytem z oknem w środku, flankowanym po bokach cokołami z figurami świętych. Elewacja zachodnia 4-osiowa symetryczna, wraz z trójkondygnacyjną elewacją północną skrzydła południowego, i dwukondygnacyjną elewacją łącznika, stanowią obudowę małego dziedzińca pomiędzy kościołem i klasztorem.

Elewacje skrzydła południowego – wschodnia i zachodnia są trójkondygnacyjne, z czterokondygnacyjną częścią ryzalitową, zwieńczoną trójkątnym szczytem.

Elewacja południowa – jest 6-osiowa w części środkowej symetryczna z 2-osiowymi ryzalitami. po bokach. Naroża ryzalitu zachodniego podparte są szarpami. W ścianach bocznych przyziemia ryzalitów są wejścia do wnętrza. W części środkowej elewacji jest zejście do piwnic.

<p>14.Kubatura</p> <p>10566 m/3</p>	<p>15.Powierzchnia użytkowa</p> <p>2464 m/2</p>	<p>16.Przeznaczenie użytkowe</p> <p>klasztor</p>	<p>17.Użytkowanie obecne</p> <p>klasztor</p>
<p>18.Prace budowlane i konserwatorskie, ich przebieg i dokumentacja</p> <p>Po II wojnie w latach 50 –tych klasztor przechodził gruntowny remont , usunięto zniszczenia wojenne. W latach następnych wykonywane były remonty bieżące.</p> <p>W 1970 roku piwnice od strony południowej mieszczące stolarnię zostały przebudowane i adaptowane na zaplecze kuchenne. W 1981 roku odsłonięto i poddano konserwacji malowidła Swacha w korytarzu skrzydła wschodniego. W latach 90-tych prowadzone były prace remontowe elewacji klasztoru, przebudowano też klatkę schodową w skrzydle wschodnim w związku z wprowadzeniem przy furcie sanitariatów. Z końcem lat 90-tych osuszono fundamenty ścian w skrzydle wschodnim, których zawilgocenie spowodowało zniszczenie odsłoniętej polichromii. Aktualnie prowadzone są prace konserwatorskie przy polichromii.</p>		<p>19.Stan zachowania(fundamenty, ściany zewnętrzne, ściany wewnętrzne, sklepienia, stropy konstrukcje dachowe, pokrycia dachu, wyposażenie i instalacje</p> <p>ogólnie stan techniczny obiektu jest dobry, w dalszym ciągu występują zawilgocenia fundamentów i ścian przyziemia.</p> <p>20.Najpilniejsze postulaty konserwatorskie</p> <p>dokończenie zabiegów osuszających fundamentów i ścian</p> <p>dokończenie konserwacji polichromii</p>	

21. Akta archiwalne (rodzaj akt, numer i miejsce przechowania)

Mapa Miega z 1779 – 1782 roku, Archiwum Instytutu Historycznego Politechniki Krakowskiej

Plan Katastralny Jarosławia z 1852 roku, Państwowe Archiwum w Przemyśle

22. Bibliografia

- F. Siarczyński, Wiadomość Historyczna i Statystyczna o mieście Jarosławiu, Lwów 1826 rok
- S. Barącz, Archiwum OO Dominikanów w Jarosławiu, 1884 rok
- M. Orłowicz, Jarosław jego przeszłość i zabytki, Warszawa 1921 rok
- K. Gottfried, Jezuici w Jarosławiu, Jarosław 1933 rok
- K. Gottfried, Ilustrowany Przewodnik po Jarosławiu, Jarosław 1937 rok.
- A. Sroka Świątynie Jarosławia, 1998 rok

23. Źródła ikonograficzne i fotografia (rodzaj, miejsca przechowania, sygnatury)

Rycina przedstawiająca widok kościoła Panny Marii z 1846 roku, „PRZYJACIEL LUDU”, Leszno 1846 r.

Rycina przedstawiająca widok kościoła i klasztoru dominikanów, wyk. przez G. Łukomskiego w 1914 roku

24. Uwagi różne

karta jest kartą zbiorczą założeń kościelno-klasztornego zespołu benedyktynów w Jarosławiu. Osobne karty posiadają: Mury obronne, kaplica nad źródłem, baszta, brama główna

25. Opracował

tekst.....październik 2004 rok.....
plany, rysunki.....październik 2004 rok.....
zdjęcia fotograf.październik 2004 rok.....
miejsce przechowania negatywów.....UWOZ Przemyśl.....

Karta po wypełnieniu podlega ochronie na podstawie przepisów autorskiego

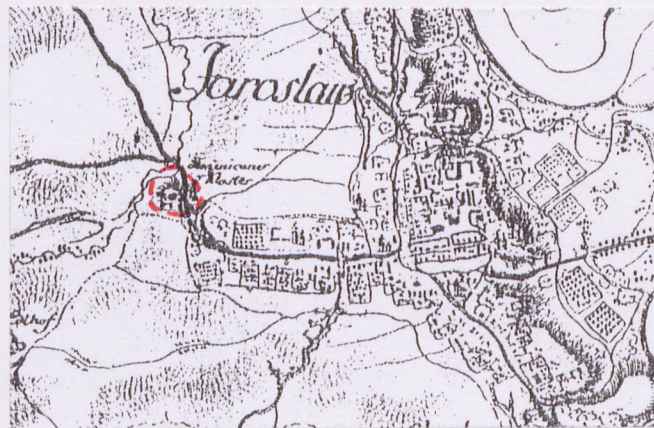
26. Adnotacje o inspekcjach, informacje o zmianach (daty, imiona i nazwiska wypełniających)

27. Załączniki 3 wkładki

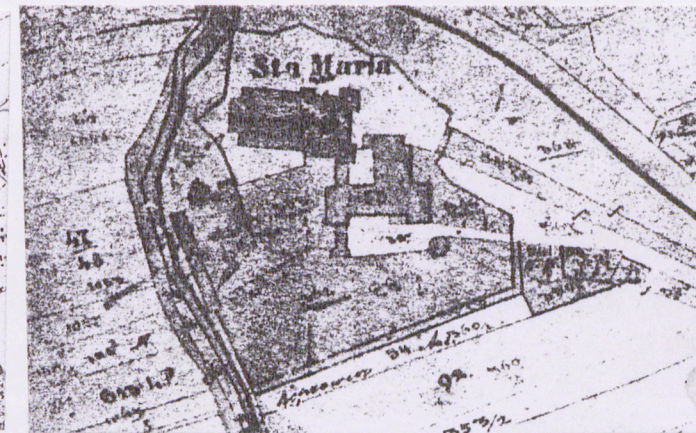
NR...1.....

1.Miejscowość	2.Obiekt (nazwa jak w karcie) Założenie	3.Zawartość wkładki (nazwa obiektu lub materiału uzupełniającego)
JAROSŁAW	Kościelno-Klasztorne jezuitów obecnie domonikanów KLASZTOR	cd. Historii

W 1944 roku klasztor został przejęty przez gestapo. Wojska niemieckie dokonały wielu zniszczeń w kościele i klasztorze, między innymi zamalowali malowidła w korytarzu obok furty. Po wojnie kościół i klasztor wrócił do dominikanów, i przystąpiono do generalnego remontu zespołu. W latach 50- tych, wschodnie skrzydło klasztoru zostało zajęte przez lokalne władze, i umieszczono w nim szkołę specjalną. Obecnie w całości zespół zajmowany jest przez klasztor dominikanów. Nie ma dokładnych opisów, ani przekazów ikonograficznych odnośnie wyglądu klasztoru w jego początkowych fazach. Wiadomo że pierwszy klasztor był niewielki wolnostojący nie połączony z klasztorem. Najstarszy przekaz kartograficzny Jarosławia tzw. Mapa Miega datowana na lata 1779-1782 jest mało czytelna, wydaje się jednak że rejestruje klasztor rozbudowany o skrzydła wschodnie i zachodnie ale nie połączony z kościołem. Więcej wiadomości dostarcza Plan katastralny Jarosławia z 1852 roku. Pokazuje on rzut klasztoru nieco inny od obecnego, skrzydło wschodnie jest znacznie dłuższe sięga dalej w kierunku północnym pokrywając się z południową wieżą kościoła. Przy ryzalicie skrzydła zachodniego zaznaczona jest wąska dobudówka zamykająca od tej strony dziedziniec południowy. Potwierdzeniem wyglądu skrzydła wschodniego, jest rycina przedstawiająca kościół Panny Marii wykonana w 1845 roku. Uwidoczniony na niej klasztor ma wschodnie skrzydło dwupiętrowe zachodzące na południową wieżę kościoła. Natomiast ryzalit południowo-wschodni nakryty jest wysokim dachem czterospadowym. Widok kościoła i klasztoru dominikanów od strony południowo zachodniej, wykonany przez G. Łukomskiego w 1914 roku, pokazuje przy ryzalicie południowo zachodnim parterową dobudówkę nakrytą dachem trójspadowym, zaś ryzality nakryte dachami dwuspadowymi szczytowymi. Zatem poważnych zmian w ukształtowaniu bryły klasztoru dokonano na początku XX wieku, tj. obniżono i skrócono skrzydło wschodnie. Dobudówkę przy skrzydle zachodnim rozebrano w okresie późniejszym. Prawdopodobnie najstarszym elementem klasztoru jest podpiwniczona część skrzydła południowego. rozbudowanego na początku XVIII wieku o skrzydła wschodnie i zachodnie. Najcenniejszym elementem wyposażenie klasztoru jest polichromia w korytarzu obok kruchty wykonana przez franciszkanina Adama Swacha.

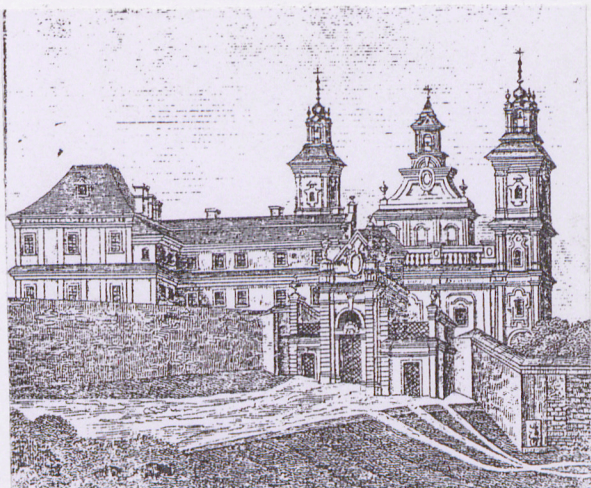


1. Mapa Miega z 1779-1782 roku



2. Plan katastralny Jarosławia z 1852 r. - fragment z klasztorem Dominikanów

Wkładkę założył:październik 2004 rok.....
 Miejsce przechowywania negatywów.....
 TOWARZYSTWO PRZYJACIÓŁ NAUK
 37-700 Przemyśl, ul. Kościuszki 7
 tel. (0-15) 875-01, 875-07-84
 REGON 0000341



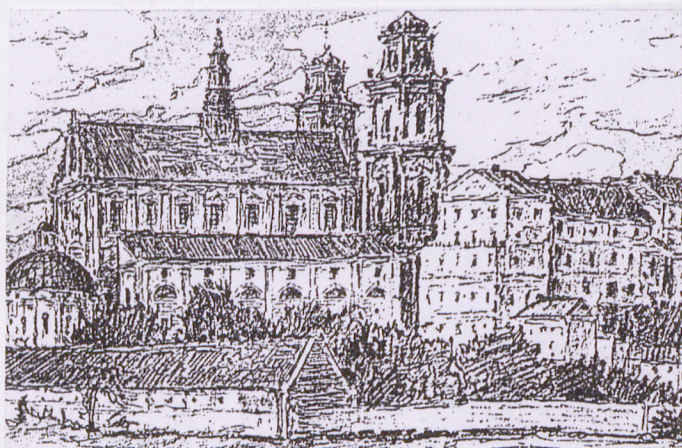
3. kościół i kl. Dominikanów
rycina z 1846 roku



4. Elewacja wschodnia skrzydła
wschodniego



5. Widok na klasztor od strony
południowo-zachodniej



6. Widok kościoła i klasztoru od
strony południowej rycina z 1914 r.



7. Działdinięe wewnętrzny od strony
północnej klasztoru



8. Elewacja zachodnia skrzydła
wschodniego

NR...3.....

<p>1. Miejsowość</p> <p>JAROSŁAW</p>	<p>2. Obiekt (nazwa jak w karcie) Założenie</p> <p>Kościelno-Klasztorne jezuitów obecnie</p> <p>domonikanów KLASZTOR</p>	<p>3. Zawartość wkładki (nazwa obiektu lub materiału uzupełniającego)</p> <p>fotografie</p>
--------------------------------------	--	---



18. Włódrny podział w korytarzu parteru skrzydła południowego



19. Sklepienie w pomieszczeniu przyziemiu skrzydła południowego



20. Sklepienie w piwnicach w skrzydle południowym

Wkładkę założył:październik 2004 rok.....

Miejsce przechowywania negatywów.....