

# KARTA EWIDENCYJNA ZABYTKU NIERUCHOMEGO WPISANEGO DO REJESTRU ZABYTEKÓW

3. Miejscowość

JAROSŁAW

2392

1. Nazwa

INTERNAT obecnie BUDYNEK KLASZTORNY SS. BENEDYTYNEK

269/3  
w zespole opactwa benedyktynek

2. Czas powstania

1950 rok

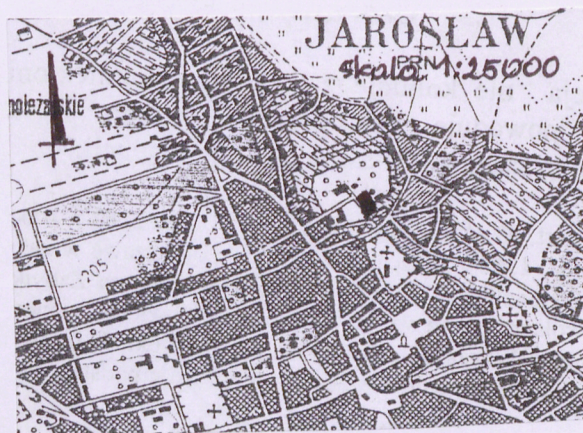
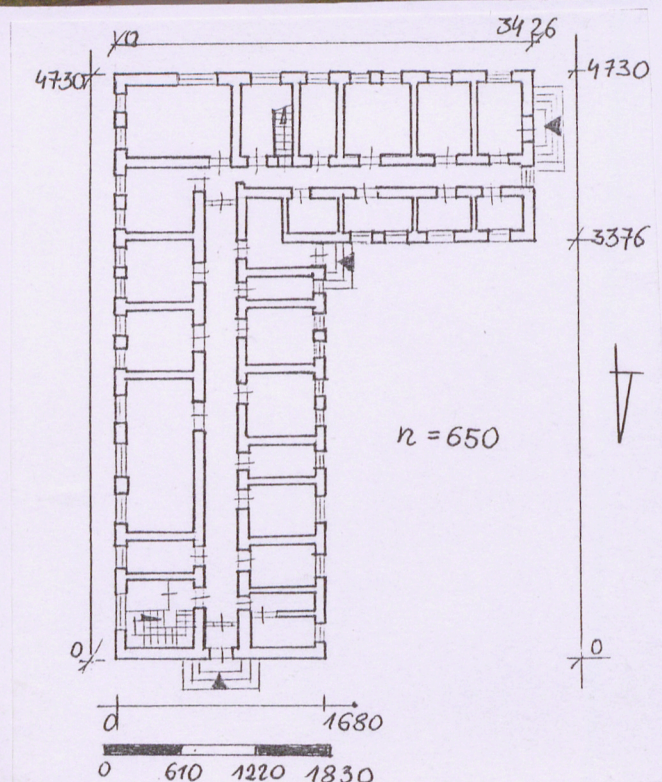
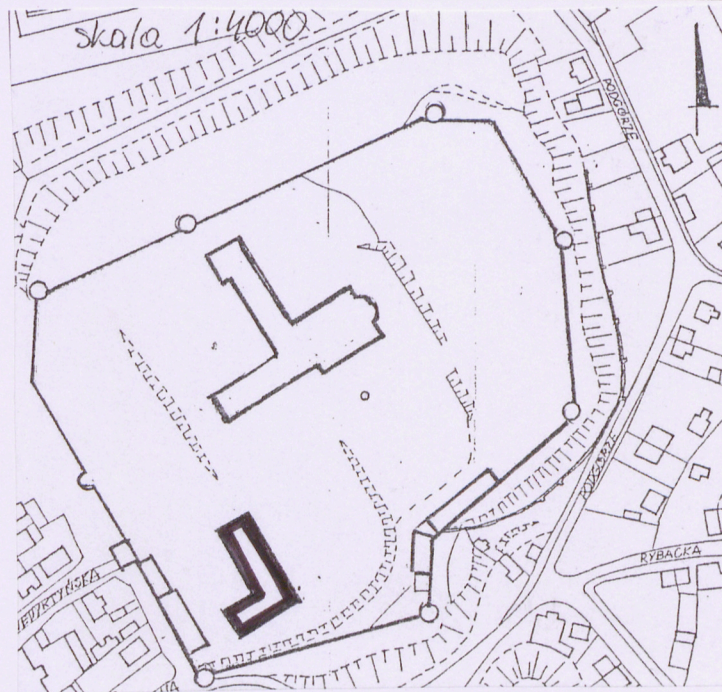
4. Adres

ul. Benedyktyńska 5

nr ewidencyjny działki 2123

nr księgi wieczystej [REDACTED]

11. Materiały graficzne



5. Przynależność administracyjna

województwo podkarpackie

powiat jarosławski

gmina Jarosław

6. Współrzędne geograficzne

N 50° 01' 20"

E 22° 40' 47"

7. Poprzednie nazwy miejscowości

Jarosław

8. Właściciel i jego adres

Archidiecezja Rzymsko-Katolicka w Przemyślu  
37-700 Przemyśl, ul. Katedralna

9. Użytkownik i jego adres

Klasztor SS. Benedyktynek, Jarosław  
ul. Benedyktyńska 5

10. Formy ochrony

Rejestr zabytków Nr A-490  
z dnia 17-02 - 2011



## 12. Historia

Opactwo SS. Benedyktynów założone zostało w XVII w. Powstawało etapami, kościół i klasztor od 1615 do 1656 roku. Równolegle budowane były obwarowania. Do 1730 roku klasztor został otoczony murami z dwiema bramami ośmioma basztami. Od 1780 roku do I wojny światowej w zespole mieściły się koszary austriackie. Po wojnie zespół stał się własnością Wojska Polskiego. W czasie II wojny został zamieniony na więzienie i miejsce straceń. W 1947 roku przekazany został Ministerstwu Kultury i Sztuki, później Szkole Budownictwa w Jarosławiu. Budynek klasztorny przeznaczono na internat męski. W tym też czasie wzniesiono nowy budynek internatu żeńskiego. Internat funkcjonował na terenie opactwa do lat 80-tych. W 1989 roku klasztor został przekazany Kurii Metropolitalnej w Przemyślu, a w 1994 roku aktem notarialnym w użytkowanie Siostrzen Benedyktynkom, które zamieszkały w dawnym internacie żeńskim, po wykonaniu remontu bieżącego. W 2001 roku przeprowadzono adaptację strychu na cele mieszkalne, wymieniona została więźba dachowa przy zachowaniu podstawowego ukształtowania dachu, jako doświetlenia pomieszczeń poddasza zastosowano lukarny wpuszczone w dolną połac dachu. W następnych latach wymieniona została stolarka okienna na okna drewniane 4-kwaterowe. Dalszy etap przystosowania budynku dla potrzeb klasztoru rozpoczęty został w 2009 roku. Zakres prac obejmował wykonanie izolacji przeciwilgociowej fundamentów, podział budynku na część ogólnodostępną i klauzulę, zmianę wielkości pomieszczeń kaplicy i jadalni. Przeprowadzono modernizację instalacji elektrycznej sanitarnej, gazowej oraz kotłowni ze zmianą systemu ogrzewania na biomasę. Wymieniona została stolarka drzwiowa i posadzki. Wykonano remont elewacji. Budynek internatu żeńskiego zaprojektowany został przez inż. Józefa Barańskiego. Zarówno w narysie rzutu w kształcie litery „L”, jak i w ukształtowaniu bryły dostosowany został do budynku klasztoru. Zastosowany dach łamany polski jest wzorowany na bazylikowej bryle klasztoru.

c.d. załącznik I

## 13. Opis

**Usytuowany** na terenie dawnego opactwa SS. Benedyktynów położonego w północno wschodniej części Jarosławia na dawnym przedmieściu Ruskim, na płaskowyżu o stromych zboczach od strony południowej, wschodniej północnej, z wjazdem od strony wschodniej z poziomu ulicy Pełkińskiej. Całe założenie zajmuje obszar o powierzchni około 9 morgów o narysie wieloboku otoczonego pierścieniem murów z ośmioma basztami i basztą bramną od której biegnie aleja prowadząca w kierunku usytuowanych w części północnej, kościoła i klasztoru pobenedyktyńskiego. Obecna siedziba SS. Benedyktynów zlokalizowana jest w centrum założenia na południe od alei wjazdowej.

**Murowany** z cegły na fundamentach betonowych, stropy gęstożebrowe typu Ackerman, więźba dachowa wieszarowa z trzema stolcami i kleszczami, pokrycie dachu z dachówki ceramicznej zakładkowej, schody zewnętrzne betonowe, wewnętrzne żelbetowe, parkiety, panele, posadzki terakotowe w korytarzach i pomieszczeniach gospodarczych, stolarka okienna i drzwiowa drewniana współczesna: - okna czterokwaterowe, drzwi pływające pełne i przeszkłone.

**Założony** na rzucie w kształcie litery „L”, dwuskrzydłowy. Układ wnętrza dwutraktowy, z korytarzem pomiędzy traktami, wieloosiowy z pomieszczeniami w układzie amfiladowym po obu stronach korytarza. Do wnętrza prowadzą trzy wejścia: - przy elewacji północnej korpusu głównego, przy elewacji zachodniej skrzydła południowego oraz w narożu pomiędzy skrzydłami. Na poddasze prowadzą dwie klatki schodowe - w północno wschodniej części korpusu głównego oraz w części środkowej skrzydła południowego.

**Parterowy** z użytkowym poddaszem, niepodpiwniczony, nakryty dachem wielospadowym polskim z oknami doświetlającymi poddasze wpuszczonymi w dolną połac dachu. Nad wejściami przy elewacjach północnej i zachodniej występują daszki jednospadowe, nad wejściem w narożu dwuspadowy.

**Wszystkie elewacje** są gładko tynkowane zwieńczone profilowanym gzymsem.

**Elewacja frontowa - północna** jest pięcioosiowa symetryczna. Na osi usytuowany jest otwór wejściowy, po obu stronach wejścia są dwie wnęki - blendy. Nad wejściem jest jednospadowy daszek wsparty na drewnianych krokwistynach. Na osi w górnej kondygnacji dachu występuje trójkątny przeszklony szczyt, zwieńczony metalowym krzyżem.

**Elewacja wschodnia** - jest szesnastoosiowa symetryczna, z oknami prostokątnymi, w partii dachu występuje osiem okien doświetlających poddasze.

**Elewacja zachodnia** - jest dziewięcioosiowa niesymetryczna z otworem wejściowym usytuowanym w narożu na styku ze skrzydłem południowym. Nad wejściem występuje dwuspadowy daszek.

**Elewacja południowa** - skrzydła południowego jest jedenastoosiowa symetryczna z siedmioma oknami i czterema blendami.

**Elewacja północna** - skrzydła południowego jest sześćoosiowa symetryczna.

**Elewacja zachodnia** - skrzydła południowego jest niesymetryczna z otworem wejściowym przesuniętym z osi w kierunku południowym i otworem okiennym przy wejściu po stronie północnej.

**Wnętrze** - główne wejście do wnętrza w elewacji północnej prowadzi do przedsionka ogrodzonego od korytarza drewnianymi przeszklonymi drzwiami. Po stronie wschodniej korytarza usytuowana jest klatka schodowa z trójbiegowymi schodami prowadzącymi na poddasze. W części północnej budynku oraz w skrzydle południowym zlokalizowane są pomieszczenia mieszkalne i reprezentacyjne w tym kaplica.

c.d. załącznik II



14. Kubatura  6800m/3	15. Powierzchnia użytkowa  1224,60 m/2	16. Przeznaczenie pierwotne  INTERNAT	17. Użytkowanie obecne  BUDYNEK KLASZTORNY
18. Stan zachowania  Bardzo dobry po remoncie.		19. Istniejące zagrożenia, najpilniejsze postulaty konserwatorskie  Brak zagrożeń.	



20. Akta archiwalne (rodzaj akt, numer i miejsce przechowywania)

Z dziejów Jarosławskiej Szkoły Budowlanej 1911-1986,  
Jarosław 1986 rok, red. Jan Domka

21. Uwagi

22. Adnotacje o inspekcjach, informacje o zmianach (daty, imiona i nazwiska wypełniających)

23. Bibliografia

24. Opracowanie karty ewidencyjnej (autor, data i podpis)

tekst Krystyna Kieferling wrzesień 2011 rok *K. Kieferling*

plany, rysunki Krystyna Kieferling wrzesień 2011 rok *K. Kieferling*

fotografie Krystyna Kieferling wrzesień 2011 rok *K. Kieferling*

25. Źródła ikonograficzne (rodzaj, miejsce przechowywania)

Fotografia z lat 80-tych przed adaptacją poddasza, Muzeum w Jarosławiu

26. Załączniki 2.



1. Miejscowość	JAROSŁAW	5. Nazwa zabytku (jak w karcie), adres  INTERNAT obecnie Budynek Klasztoru SS. Benedyktynek	6. Zawartość załącznika  c.d. historii, fotografie
2. Gmina	JAROSŁAW		
3. Powiat	jarosławski		
4. Województwo	podkarpackie		

Przeprowadzone remonty nie zmieniły zasadniczego ukształtowania bryły budynku. Obiekt dobrze wkomponowany we wnętrze opactwa jest obecnie ważnym elementem jego ukształtowania przestrzennego.



1. Widok na skrzydło północne  
fot. z ok. 1950 r.



2. Elewacja wschodnia skrzydła północnego  
fot. wrzesień 2011 r.



3. Elewacja frontowa fot. luty 2011 r.



4. Elewacja wschodnia skrzydła północnego fot. luty 2011 r.



5. Elewacja wschodnia skrzydła północnego fot. wrzesień 2011 r.

Opracowanie załącznika:  
(data i podpis)  
październik 2011

Krystyna Kieferling

*Krystyna Kieferling*





6. Elewacja południowa skrzydła  
potudniowego fot. luty 2011 r.



7. Elewacja południowa skrzydła  
potudniowego fot. wrzesień 2011 r.



8. Elewacja zachodnia skrzydła  
północnego fot. wrzesień 2011 r.



9. Wejście w elewacji zachodniej  
fot. wrzesień 2011 r.



10. Elewacja zachodnia skrzydła  
potudniowego fot. luty 2011 r.



11. Elewacja zachodnia skrzydła  
potudniowego fot. wrzesień 2011 r.



1. Miejscowość	JAROSŁAW	5. Nazwa zabytku (jak w karcie), adres	6. Zawartość załącznika
2. Gmina	JAROSŁAW	INTERNAT obecnie BUDYNEK KLASZTORNY SS.BENEDYKTYNEK	c.d. opisu, fotografie
3. Powiat	jarosławski		
4. Województwo	podkarpackie		

W części południowo-wschodniej pomieszczenia gospodarcze - pralnia, kuchnia, kotłownia. Do tej części jest osobne wejście w narożu pomiędzy skrzydłami budynku. Trzecie wejście w elewacji zachodniej skrzydła południowego prowadzi do przedsionka po stronie południowej z którego jest przejście do korytarza w tej części budynku. W części środkowej skrzydła północnego po stronie południowej korytarza są jednobiegowe schody na poddasze.

**Wyposażenie** – całości współczesne.

**Instalacje:** - elektryczna, gazowa, wod-kan, c.o. – na biomasę



12. Korytarz w skrzydle północnym.



13. Drzwi z przedsionka do korytarza.



14. Drzwi z korytarza do pomieszczeń.



15. Wnętrze kaplicy





16. Wnętrze kościoła.



17. Wnętrze jadalni.