

1. Obiekt

BUDYNEK SYNAGOGI ob. LICEUM SZTUK PLASTYCZNYCH

2. Czas powstania

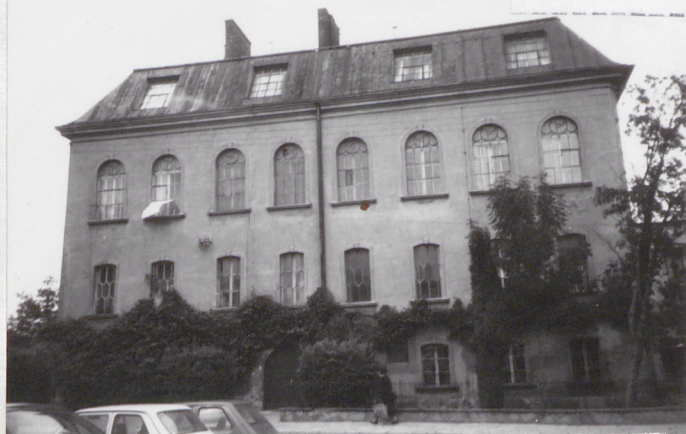
1810-1811

3. Miejscowość

J A R O S Ł A W

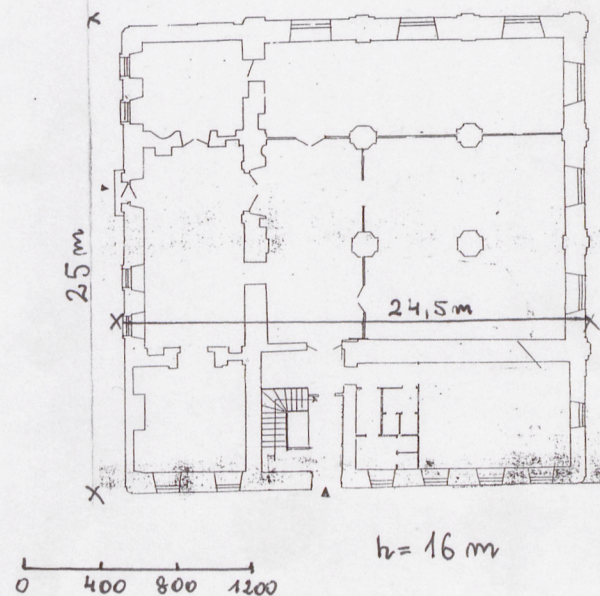
11. Zdjęcia rzut przekrój sytuacja orientacja

Elewacja zachodnia

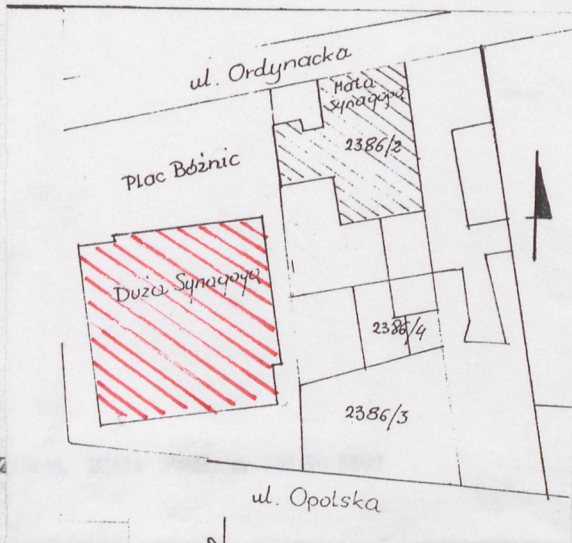


RZUT PARTERU

SKALA 1:400



SYTUACJA SKALA 1:1000



4. Adres 37-500 Jarosław
ul. Opolska 12

nr hipoteczny

5. Przynależność administracyjna

województwo przemyskie

gmina Jarosław

pow. JAROSŁAW

6. Poprzednie nazwy miejscowości

7. Przynależność administracyjna 1. VI. 1975 r.

województwo rzeszowskie

powiat jarosławski

8. Właściciel i jego adres

Liceum Sztuk Plastycznych
ul. Jezuicka 2
Jarosław

9. Użytkownik i jego adres

j.w.

10. Rejestr zabytków

Nr A-234

data 14.II.70

A-890

z 29.X.1998

12. Autorzy, historia obiektu, określenie stylu.

W 1810 r. został utworzony komitet budowy synagogi z rabinem jarosławskim Naftalim Herszem na czele. Towarzystwo Szomrim Lobojder zawarło układ z komite-tem budowy synagogi, mocą którego zobowiązało się wyznaczyć ze swoich funduszy na cel jej budowy 400 złp oraz dać synagodze 1/3 część dochodów ze stałych zbiorów w zamian otrzymało pozwolenie odprawiać modlitwy w modlitewni mieszczącej się na piętrze tej synagogi. Przy dużej ofiarności wiernych budowę synagogi zakończono w 1811 r. Przy jej budowie prawdopodobnie użyto częściowo materiał budowlany pozyskany z rozebranej kolegiaty św. Michała. Po lewej stronie vestibulu synagogi znajdowały się modlitewnie związku tragarzy żydowskich "Nosel Sabel". W 1905 r. wykonano remont synagogi a w ostatnich latach I wojny światowej wnętrza jej pomalowano w duchu modernistycznym. Zniszczona w czasie II wojny światowej. Po odbudowie mieści sale i pracownię Liceum Sztuk Plastycznych.

13. Opis (sytuacja, materiał i konstrukcja, rzut, bryła, elewacje, wnętrza wyposażenie instalacje)

Budynek wolnostojący, usytuowany kalenicowo w końcowym odcinku ul. Opolskiej, graniczy od południowo-wschodu z kamienicą Opolska 10, a od południowego zachodu z Placem Bóżnic, od strony Opolskiej i Placu Bóżnic oddzielony niewielkim ogródkiem ogrodzonym niewysokim murkiem. Murowany z cegły, tynkowany, dach kryty blachą. Stropy - piwnice sklepienie - kolebka, sala modlitw - sklepienie krzyżowe wsparte na 6 filarach, pozostałe - płaskie, żelbetowe. Posadzki - piwnice, korytarze i sale na parterze - beton i pcw, piętra - parkiet, poddasze - pcw. Klatka schodowa - 3-biegowa, schody z lastrika, poręcz z metalowych prętów, nowa. Stolarka - nowa - drzwi zewnętrzne główne - dwudzielne, płycinowe, pełne, drzwi boczne - jednoskrzydłowe, listwowe, pozostałe wewnętrzne - typowe, do sali wystawowej - dwuskrzydłowe, płycinowe, pełne. Ślusarka okienna - nowa, wielokwaterowa.

Budynek na rzucie kwadratu o lekko zakręconych narożach. Układ wnętrza parteru trójdzielny z sienią wejściową i korytarzem na środku. Od strony zachodniej amfiladowo połączone pomieszczenia z korytarzem i z wyjściem bocznym na zewnątrz budynku. Przejście do nich z korytarza wiedzie przez portal składający się z kolumn podtrzymujących profilowane belkowanie. Pomieszczenie od strony wschodniej z wejściami na korytarz. W tych częściach parteru widoczne są dolne fragmenty kolumn wraz z dekoracją ścian świadczące o dokonanych tu wtórnych podziałach zarówno ścianami jak i stropami. W południowo-zachodnim narożniku sieni wiodącej z wejścia głównego zlokalizowana jest klatka schodowa. W podziale wewnątrz dwóch wyższych pięter wyróżnia się jednoprzestrzenna, o wysokości dwóch kondygnacji sala wystawowa (d. sala modlitw), do której od południa i od zachodu przylega rząd pomieszczeń w układzie korytarzowym (d. klatki schodowej i babińca). Wnętrze sali wystawowej podzielone 6 stylizowanymi kolumnami ~~podtrzymującymi~~ podtrzymującymi sklepienie krzyżowe. Ściany rozczłonowane są lizenami i gzymsami tworzącymi ozdobne płyciny.

Bryła - Budynek trójkondygnacyjny z użytkowym poddaszem, podpiwniczony, kryty łamanym dachem.

Elewacja południowa - frontowa - bez podziału - za wyjątkiem wąskiego profilowanego gzymsu oddzielającego parter od piętra, ośmioosiowa, zwieńczona wydatnym gzymsem obiegającym również pozostałe elewacje. Otwory o wielkości zróżnicowanej na każdej kondygnacji i wzrastającej ku górze, prostokątne, na parterze i I p. zamknięte odcinkowo, na II p. półkoliście, wszystkie ujęte gładkimi opaskami z kluczem. Wejście ma 5-tej osi od południowo-wschodu ze współczesną ozdobną stolarką drzwi.

Elewacja zachodnia - boczna, gładka, bez podziałów, w narożach ujęta wydłużonymi pseudopilastrami. W kondygnacji parteru siedem niesymetrycznych otworów, z których część zamknięta odcinkowo, część półkoliście, w obramieniach opaskowych. Na osi 3-ciej od północy wejście do budynku. Na wysokości II p. cztery duże prostokątne okna zamknięte półkoliście, w boniowanych opaskach z kluczem.

<p>14. Kubatura</p> <p>9.800 m³</p>	<p>15. Powierzchnia użytkowa</p> <p>3.072,5 m²</p>	<p>16. Przeznaczenie pierwotne</p> <p>kultowe</p>	<p>17. Użytkowanie obecne</p> <p>Pracownie i sale Liceum Sztuk Plastycznych</p>
<p>18. Prace budowlane i konserwatorskie, ich przebieg i dokumentacja</p> <p>W okresie od 1965 - 1973 r. prowadzono remont i adaptację połączoną z przebudową na potrzeby Liceum Sztuk Plastycznych.</p>		<p>19. Stan zachowania (fundamenty, ściany zewnętrzne, ściany wewnętrzne, sklepienia, stropy konstrukcje dachowe, pokrycie dachu, wyposażenie i instalacje)</p> <p>Średni</p> <p>20. Najpilniejsze postulaty konserwatorskie</p> <p>Wymagany jest remont kapitalny centralnego ogrzewania i wod.-kan., konserwacja pokrycia dachu oraz remont bieżący elewacji. Bieżąca konserwacja detalu wystroju architektonicznego dawnej sali modlitw.</p>	

21. Akta archiwalne (rodzaj akt, numer i miejsce przechowania)

24. Uwagi różne

22. Bibliografia

- K.Gottfried - Monografia Jarosławia - maszynopis
- W. Muzeum w Jarosławiu, s.301-302
- Mojżesz Steinberg - Gmina Żydowska w Jarosławiu, Jarosław 1937, s.6-7
- j.w. - Żydzi w Jarosławiu od czasów najdawniejszych do poł. XIX w. s.23
- F.Papara - Pamiątka z Jarosławia, Jarosław 1908.s.30
- M.Orłowicz - Jarosław, jego przeszłość i zabytki, Lwów 1921 s.64 i 92

23. Źródła ikonograficzne i fotografia (rodzaj, miejsca przechowania, sygnatury)

- M.Orłowicz - Jarosław, jego przeszłość i zabytki, Lwów, 1921 s.92 - ilustracje

25. Opracował

tekst mgr Halina JURJEWICZ, październik 1996 r. *hjn*
imię, nazwisko, data, podpis

plany, rysunki mgr Halina Jurjewicz, październik 1996 r. *hjn*
imię, nazwisko, data, podpis

zdjęcia fotogr. mgr Halina JURJEWICZ, październik 1996 r. *hjn*
imię, nazwisko, data, podpis

miejsce przechowania negatywów PSOZ w Przemyśle

Karta po wypełnieniu podlega ochronie na podstawie przepisów prawa autorskiego

26. Adnotacje o inspekcjach, informacje o zmianach (daty, imiona i nazwiska wypełniających)

27. Załączniki

2 wkładka

1. Miejscowość

JAROSŁAW

2. Obiekt (nazwa jak w karcie)

Budynek Synagogi ob. Liceum Sztuk Plastycznych

3. Zawartość wkładki (nazwa obiektu lub materiału uzupełniającego)

c.d.pkt. 13

Elewacja północna - tylna, 4-osiowa, rozczłonowana pionowo zdwojonymi pseudopilastrami; otwory partii kwadratowe bez obramień, okna I p. analogiczne jak w poprzedniej.

Elewacja wschodnia - opracowana podobnie jak zachodnia.

Wnętrze: obecne po remoncie kapitalnym i adaptacji przerobione i zmodernizowane dla potrzeb Liceum Plastycznego. Wprowadzono wtórne stropy i ściany działowe dzielące jednoprzestrzenną niegdyś salę modlitw. Zmianie i przebudowie uległy inne dawne partie budynku, jak klatka schodowa i babiniec.

Dawny wygląd synagogi ilustruje załączone ksero.

Instalacje: wod.-kan., elektryczna, gaz, c.o.



stan z 1937 r.



Synagoga.

Wkładkę założył: mgr Halina JURJEWICZ, październik 1996 r.

(imię nazwisko, data)

Miejsce przechowywania negatywów: PSOZ w Przemyśle

LZGrał. Biała Podl. z. 759 90 5600

Elewacja południowa

1. Miejscowość

JAROSŁAW

2. Obiekt (nazwa jak w karcie)

Budynek Synagogi ob. Lice-
um Sztuk Plastycznych

3. Zawartość wkładki (nazwa obiektu lub materiału uzupełniającego)



Elewacja wschodnia



Wejście od zachodu
parter-wnętrze



fragm. "Sali Modlitw"

Wkładkę założył: mgr Halina JURJEWICZ, październik 1996 r.
(imię nazwisko, data)

Miejsce przechowywania negatywów: PSOZ w Przemyślu

LZGraf. Biała Podl. z. 759 90 5000