

A B C D E F G H I J K L M N O P R S T U V W X Y Z

Nr

2366  
PODKARPACKIE

1. Obiekt

CERKIEWKA p.w. WNIEBOWZIECIA NAJSWIETSZEJ PANNY MARII, park B.BUZON, ul. KRASZEWSKIEGO

2. Czas powstania

XVII, XX w.

3. Miejscowość

J A R O S Ł A W

4. Adres

37-500 Jarosław  
park im. B. Puzon  
przy ul. Kraszewskiego  
Nr hipoteczny [REDACTED]

5. Przynależność administracyjna

województwo przemyskie

gmina Jarosław pow. J A R O S Ł A W

6. Poprzednie nazwy miejscowości

7. Przynależność administracyjna 1. VI. 1975r.

województwo rzeszowskie

powiat Jarosław

8. Właściciel i jego adres

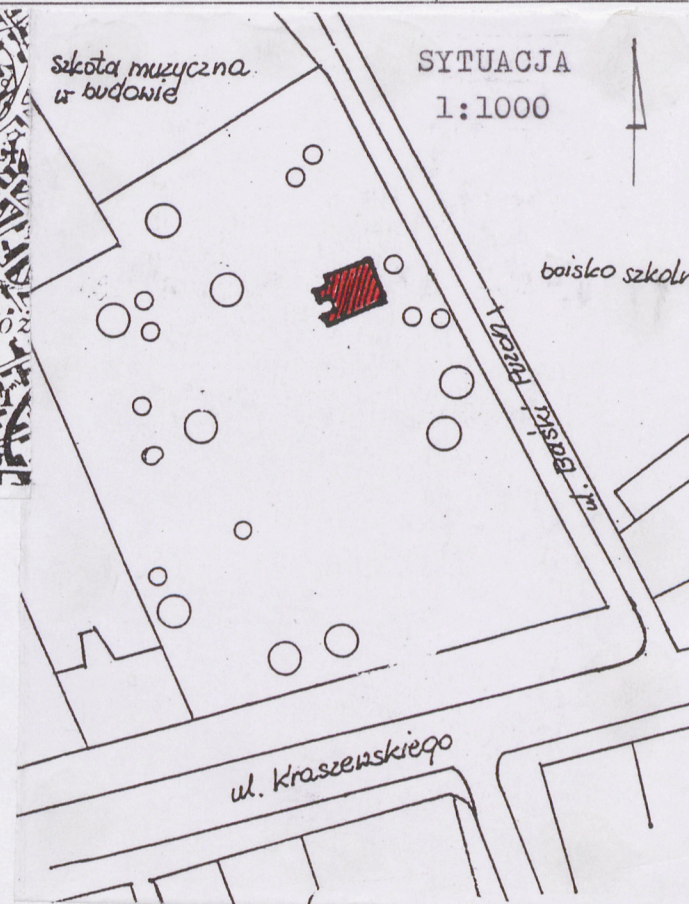
Gmina Miejska  
Jarosław

9. Użytkownik i jego adres

nieużytkowana

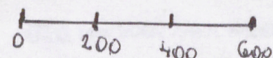
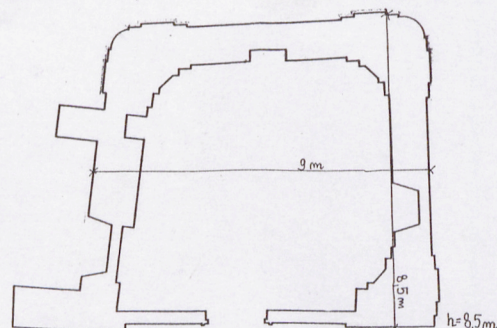
10. Rejestr zabytków

Nr A-12/45 data 22.02.51r.



RZUT PARTERU

SKALA 1:200



12. Autorzy, historia obiektu, określenie stylu.

Zbudowana w XVII wieku, zlokalizowana w miejscu starej, drewnianej na terenie d.cmentarza ruskiego. Posiadała cudowny obraz łaskami słynący Matki Boski z Dzieciątkiem na ręku zwany "Drzwiami Miłosierdzia". Obraz ten został przeniesiony w XVIII w. do cerkwi przy ulicy Sobieskiego. Cerkiew niegdyś parafialna. Za czasów cesarza Józefa II w 1789 r. podległa kasacie, po czym zamieniono ją na prochownię. W 1838 roku odkupiona przez Rusinów na użytek kultowy kaplicy cmentarnej, odnowiona kosztem rodziny Chotyńskich, których grobowce w krypcie cerkiewnej. Przebudowana w 1900 roku. Obecnie zachowane tylko prezbiterium. Nawa nie istniała już przed II wojną światową, a kruchtę i kopułę rozebrano w 1956 roku.

13. Opis (sytuacja, materiał i konstrukcja, rzut, bryła, elewacje, wnętrze wyposażenie instalacje)

Usytuowana na terenie dawnego cmentarza, obecnie parku im. B.Puzon przy ulicy Kraszewskiego i przylegającego do małej uliczki Cichej, wolnostojąca. Zbudowana z cegły, otynkowana, pokryta gontem kopuła drewniana na żagielkach drewnianych.

Stropy - piwnice - sklepienie krzyżowe (?), pozostałe - brak, posadzki - płytki ceramiczne.

Stolarka - drzwi zewnętrzne - dwuskrzydłowe, płycinowe pełne, współczesne.

Ślusarka - okienna wielokwaterowa.

Układ wnętrza - absyda na planie kwadratu, jednoprzestrzenna. Ściany rozczłonowane narożnymi kanelowanymi pilastrami, zwieńczone profilowanym gzymssem, w partii dolnej z wnękami, w części górnej doświetlone oknami. Tynki ścian posiadają dekorację malarską - w łukach ścian okien - malowidła iluzjonistyczne, w pozostałych partiach obrazy figuralne, z których główny przedstawia Ostatnią Wieczerzę oraz medaliony Św. Ewangelistów.

Bryła - dwukondygnacyjowa, częściowo podpiwniczona, pokryta kopułą w kształcie dzwonu z latarnią przeprutą łukami arkadowymi i zwieńczoną hełmem kopulastym z krzyżem.

Elewacje - dwukondygnacyjowa, w partii dolnej rozczłonowana pilastrami, a frontowa z wejściem głównym z przemurowaną arkadą (śląd po rozbiórze nawy cerkwi), zaś kondygnacja druga płycinami z oknami w elewacjach bocznych i tylnej. Obie kondygnacje zakończone profilowanymi gzymsami. Od strony zachodniej elewację flankują skarpy.

Na pilastrze elewacji wschodniej tablica epitafijna o treści "Przechodniu zwróć okiem na ten kamień, pod którym spoczywają zwłoki Andrzeja Lewkiewicza i Grzegorza Pyzewicza w 1814 i 1813 z tego świata lepszych pobożności proszą za duszę o westchnienie".

Instalacje: elektryczna.

<p>14. Kubatura</p> <p>650 m<sup>3</sup></p>	<p>15. Powierzchnia użytkowa</p> <p>76,5 m<sup>2</sup></p>	<p>16. Przeznaczenie pierwotne</p> <p>kultowe</p>	<p>17. Użytkowanie obecne</p> <p>nieużytkowana</p>
<p>18. Praca budowlane i konserwatorskie, ich przebieg i dokumentacja</p> <p>W 1956 roku rozpoczęto rozbiórkę cerkwi, którą następnie wstrzymano. Rozebrano krużgoc oraz kopułę cerkwi. W 1958 roku Brygady Wykonawcze Robót Konserwatorskich przeprowadziły remont kapitalny zachowanej części - absydy. W 1963 roku wykonano prace konserwatorskie polichromii.</p>		<p>19. Stan zachowania (fundamenty, ściany zewnętrzne, ściany wewnętrzne, sklepienia, stropy konstrukcje dachowe, pokrycia dachu, wyposażenie i instalacje)</p> <p>Stan techniczny bardzo zły, zniszczone gontowe pokrycie dachu, silne zawilgocenie wnętrza, odparzone tynki, odpadająca polichromia. Wymaga natychmiastowego remontu kapitalnego.</p> <p>20. Najpilniejsze postulaty konserwatorskie</p> <p>Wykonać zabezpieczenie i konserwację polichromii, przekazać obiekt na miejsce kultu.</p>	

21. Akta archiwalne (rodzaj akt, numer i miejsce przechowania)

Archiwum Muzeum w Jarosławiu - akta dawne dz.IV cz.3 - Protokoły Komitetu parafialnego grecko-katolickiego 1883 - 1901

24. Uwagi różne

25. Opracował

tekst mgr Halina JURJEWICZ, październik 1998 r.

imię, nazwisko, data, podpis

plany, rysunki mgr Halina JURJEWICZ, październik 1998 r.

imię, nazwisko, data, podpis

zdjęcia fotograf. mgr Halina JURJEWICZ, październik 1998 r.

imię, nazwisko, data, podpis

miejsce przechowania negatywów PSOZ w Przemyśle

Karta po wypełnieniu podlega ochronie na podstawie przepisów prawa autorskiego

22. Bibliografia

F.Siarczyński - Wiadomości historyczne i statystyczne o mieście Jarosławiu, Lwów 1926 r.

W.Szczurowski - Skorowidz powiatu jarosławskiego 1902 r.

Jakub Makara - Dzieje parafii jarosławskiej, Jarosław 1936 r.

Jerzy Kikta - Z historii jarosławskich cerkew, Jarosław 1937 r.

26. Adnotacje o inspekcjach, informacje o zmianach (daty, imiona i nazwiska wypełniających)

23. Źródła ikonograficzne i fotografia (rodzaj, miejsca przechowania, sygnatury)

Archiwum fotograficzne Muzeum w Jarosławiu

27. Załączniki - 1 składowka

1. Miejscowość

JAROSŁAW

2. Obiekt (nazwa jak w karcie)

Cerkiewka, ul. Kraszewskiego

3. Zawartość wkładki (nazwa obiektu lub materiału uzupełniającego)



1



2



3



4

Wkładkę założył: mgr Halina JURJEWICZ, październik 1998 r.

(imię i nazwisko, data)

Miejsce przechowywania negatywów: PSOZ w Przemyśle

1. elewacja południowo-wschodnia
2. elewacja zachodnio-północna
3. polichromia we wnętrzu
4. polichromia we wnętrzu