

1. Obiekt DOM

2. Czas powstania  
1 poł. XIX w.,  
przebud. w l.1913-1918

3. Miejscowość

KROSNO

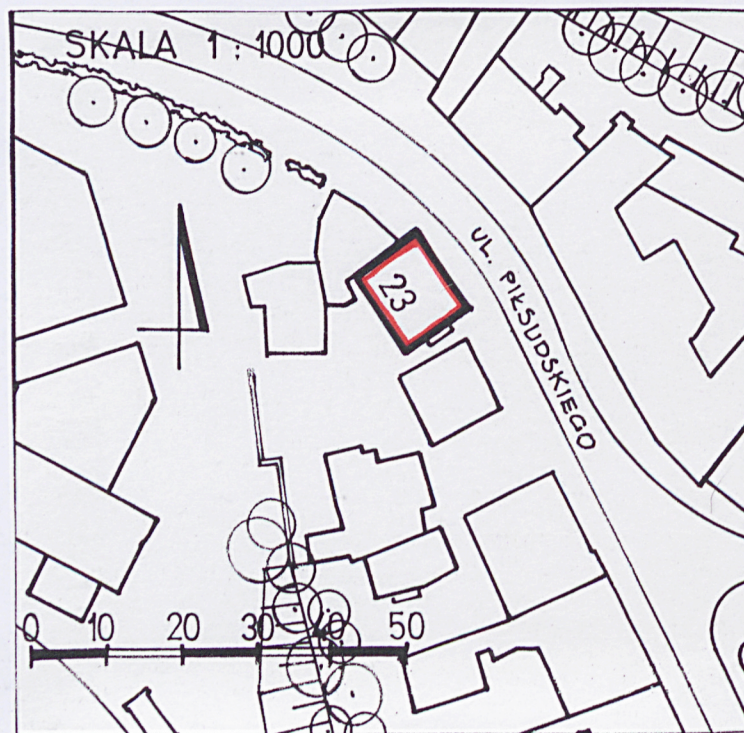
11. Zdjęcia, rzut, przekrój, sytuacja, orientacja



Widok od południa



Elewacja frontowa (północno-wschodnia)



4. Adres ul. Piłsudskiego 23,  
38-400 Krosno

nr hipoteczny dz. nr 2195, .....

5. Przynależność administracyjna

województwo woj. podkarpackie

gmina gm.Krosno, pow. krośnieński

6. Poprzednie nazwy miejscowości

Krosien, Krosno, Croszno,  
oppidum Crosnense, Krossin

7. Przynależność administracyjna  
przed 1 VI 1975

województwo woj. rzeszowskie

powiat pow. krośnieński

8. Właściciel i jego adres

9. Użytkownik i jego adres

j.w.

10. Rejestr zabytków

Nr 215 data 17.11.2008



12. Autorzy, historia obiektu, określenia stylu.

Dom zbudowany został najprawdopodobniej w 1 połowie XIX w. (uwidoczniony jest na mapie katastralnej z 1851 r.) lub wcześniej na co brak jest jednak potwierdzenia w zebranych materiałach historycznych. Był to budynek murowany, parterowy na rzucie prostokąta o krótszej ścianie wschodniej, z niewielką prostokątną częścią od strony północno-zachodniej. Analiza map katastralnych i zachowanych przekazów ikonograficznych pozwala dość precyzyjnie wydatować czas, w którym dom został przebudowany. Przebudowa nastąpiła w okresie po 1913 r. przed 1918 r. W trakcie przebudowy wykorzystano częściowo istniejący wcześniej w tym miejscu budynek, jednak bez przeprowadzenia badań architektonicznych obecnego domu nie da się szczegółowo określić w jakim stopniu w strukturze budynku zachował się pierwotny obiekt. Niewątpliwie wykorzystano wcześniej istniejące piwnice o zachowanym kamiennie-ceglanym wstęgu ścian. Dom powiększono rozbudowując go w kierunku północnym i zachodnim. W okresie przed II wojną światową do budynku dobudowano od północy dużą kamienicę, która zasłoniła większą część elewacji północnej domu.

13. Opis (sytuacja, materiał i konstrukcja, rzut, bryła, elewacje, wnętrze, wyposażenie, instalacje).

**Sytuacja:** Dom usytuowany na północny-zachód od krośnieńskiego Rynku, w zachodniej pierzei ul. Piłsudskiego. Po drugiej stronie ulicy usytuowany budynek d. Pałacu Biskupiego ob. Muzeum Podkarpackie. Od północy do domu przylega duży budynek kamienicy Piłsudskiego nr 25. Dom usytuowany kalenicowo, wyraźnie wystaje w obecnej linii zabudowy. Elewacją frontową zwrócony do ul. Piłsudskiego.

**Materiały konstrukcja technika:**

- **ściany:** piwnice ceglano-kamienne, ściany budynku murowane z cegły, tynkowane.
- **sklepienia i stropy:** piwnice-w przedsionku kapa czeska, w pomieszczeniach sklepienia kolebkowe; parter-stropy drewniane
- **wieżba dachowa:** drewniana, stolcowo-płatwiowa
- **posadzki, podłogi:** piwnice: posadzka betonowa. Parter: w pomieszczeniu zach. parkiet, w pomieszczeniu pn. i korytarzu podłoga deskowa, w pn. części sieni deskowa, w pd. części i w pomieszczeniach usługowych płytki ceramiczne. Pomieszczenie południowe niedostępne.
- **schody:** zewnętrzne: jednobiegowe, betonowe, prowadzące na spocznik z dwóch stron wzdłuż elewacji wewnętrzne: jednobiegowe, drewniane
- **otwory okienne i drzwiowe:** w formie pionowego prostokąta, za wyjątkiem dwóch otworów piwnic w elewacji pn.-wsch. okna prostokątne zakończone łukiem odcinkowym, otwór pn. ślepy.

- **stolarka:**

**okienna:**

zewnętrzna:

Elewacja pn.-wsch: piwnice okna współczesne zespolone z PCV, jednopolowe. Parter okna drewniane ościeżnicowe podwójne ze ślemieniem. Podślemię: dwuskrzydłowe, skrzydła 1 polowe; nadślemię jednoskrzydłowe, 1 polowe, odchylne. Skrajne okno pd. - współczesne zespolone z PCV, dwupolowe, stałe.

Elewacja pd.-wsch. Skrajne okno pn.- współczesne zespolone z PCV, dwupolowe, stałe. Pozostałe okna drewniane ościeżnicowe podwójne ze ślemieniem. Podślemię: dwuskrzydłowe, skrzydła 1 polowe; w oknie środkowym nadślemię dwuskrzydłowe, skrzydła 1 polowe; w oknie pd. nadślemię odchylne jednopolowe. W szczycie okno drewniane, ościeżnicowe, pojedyncze, jednoskrzydłowe 2 polowe; okno drewniane krosnowe, jednoskrzydłowe, 1 polowe.

Elewacja pd.-zach. Okna drewniane ościeżnicowe, podwójne ze ślemieniem. Okno pn. podślemię czteroskrzydłowe, skrzydła 1 polowe; nadślemię czteroskrzydłowe, skrzydła 1 polowe. Okno pd.- podślemię: dwuskrzydłowe, skrzydła 1 polowe; nadślemię jednoskrzydłowe, 1 polowe, odchylne.

**drzwiowa:**

a) zewnętrzna: w elewacji pd.-wsch. drzwi drewn., dwuskrzydłowe z nadświetłem, nadświetle odchylne, 3 polowe.

b) wewnętrzna: drzwi drewniane, dwuskrzydłowe, płycinowe. Współczesne drewniane, jednoskrzydłowe, częściowo przeszklone; drewniane, jednoskrzydłowe.

**Rzut:** Budynek na rzucie prostokąta, o dłuższym boku wzdłuż ul. Piłsudskiego. Dwu traktowy z nieprzelotową sienią. Wtórnie przedzielone środkowe pomieszczenie traktu pn.-wsch.

**Bryła:** prosta, nierozczłonkowana - szeroki parterowy budynek na wysokiej podmurówce, częściowo podpiwniczony w wsch. narożu; z częściowo użytkowym poddaszem. Przekryty dachem dwuspadowym krytym dachówką ceramiczną.



<p><b>14. Kubatura</b></p> <p>ok. 910 m<sup>3</sup> (z poddaszem)</p>	<p><b>15. Powierzchnia użytkowa</b></p> <p>ok. 141 m<sup>2</sup></p>	<p><b>16. Przeznaczenie pierwotne</b></p> <p>mieszkalne</p>	<p><b>17. Użytkowanie obecne</b></p> <p>usługowe, część mieszkalna nieużytkowana</p>
<p><b>18. Prace budowlane i konserwatorskie, ich przebieg i dokumentacja</b></p> <p>W 2007 r. zdjęto z elewacji wtórne obramienia okienne i bonia. W bieżącym 2008 r. zostały wybite duże otwory okienne w wsch. narożniku domu oraz dwa otwory w podmurówce ściany pn.-wsch.</p>		<p><b>19. Stan zachowania (fundamenty, ściany zewnętrzne, ściany wewnętrzne, sklepienia, stropy, konstrukcje dachowe, pokrycie dachu, wyposażenie i instalacje)</b></p> <p>Stan budynku dobry.</p>	
		<p><b>20. Najpilniejsze postulaty konserwatorskie</b></p> <p>Wyrównanie powierzchni tynków w kondygnacji parteru, przywrócenie wielkości i rozmieszczenia otworów okiennych, remont stolarki okiennej. Proponowane ujednolicenie faktury i kolorystyki szczytów.</p>	



**21. Akta archiwalne (rodzaj akt, numer i miejsce przechowywania)**

Krosno - mapa katastralna z 1851 r. Archiwum Państwowe w Rzeszowie, zespół *Kataster gruntowy* nr 1313, sygn. 2757;  
Krosno - mapa katastralna z 1913 r. Urząd Miasta Krosna, Wydział Geodezji, Kartografii i Gospodarki Nieruchomościami;  
Krosno - niedatowane aktualizacje mapy katastralnej z 1913 r. (zapewne po 1913 - lata 20. XX w.) Urząd Miasta Krosna, Wydział Geodezji, Kartografii i Gospodarki Nieruchomościami;  
Sąd Rejonowy w Krośnie, Księgi wieczyste, KW 12601;

**22. Bibliografia**

- Karta ewidencyjna tzw. zielona domu przy ul. Nowotki 21 (ob. Piłsudskiego 23), oprac. J. Jurczak, 1963 r., w: Archiwum WUOZ Delegatura w Krośnie;  
- Krosno. Studium historyczno-urbanistyczne do planu szczegółowego. Praca zbiorowa pod red. J. Teodorowicz-Czerepińskiej, Lublin 1974, w: Archiwum WUOZ Delegatura w Krośnie;  
- Katalog Zabytków Sztuki w Polsce, Seria Nowa, t. I, z.1, Województwo krosnieńskie, Krosno, Dukla i okolice, pod. red. E. Śnieżyńskiej-Stolotowej i F. Stolota, Warszawa 1977

**23. Źródła ikonograficzne i fotograficzne (rodzaj, miejsce przechowywania, sygnatury)**

- obraz autorstwa Seweryna Bieszczada zatytułowany „Pejzaż Krosna”, akwarela, czas powstania określony na pocz. XX w. przechowywany w Muzeum Podkarpackim w Krośnie;  
- obraz autorstwa Seweryna Bieszczada zatytułowany „Krosno od północy”, akwarela, czas powstania określony na pocz. XX w. przechowywany w Muzeum Podkarpackim w Krośnie;  
- obraz autorstwa Seweryna Bieszczada zatytułowany „Zakładnicy carscy z Krosna”, olej na płótnie, ok. 1918 r., przechowywany w Muzeum Podkarpackim w Krośnie;  
- widokówka „Widok z Krosna”, nakładca Bernard Fischbein, 1901 r. w: Z. Więcek, *Krosno na starych pocztówkach i dokumentach*, Krosno 2005

**24. Uwagi różne****25. Opracował**

tekst ..... Anna Fortuna-Marek - historia, Bartosz Podubny - opis, 08-09.2008  
..... imię, nazwisko, data, podpis  
plany, rysunki ..... Barbara Potera, 09. 2008  
..... imię, nazwisko, data, podpis  
zdjęcia fotogr. .... Bartosz Podubny, 09. 2008  
..... imię, nazwisko, data, podpis  
miejsce przechowywania negatywów ..... Archiwum ROBIDZ - Rzeszów

**KARTA PO WYPEŁNIENIU PODLEGA OCHRONIE NA PODSTAWIE PRZEPISÓW PRAWA AUTORSKIEGO !**

**26. Adnotacje o inspekcjach, informacje o zmianach (daty, imiona i nazwiska wypełniających)****27. Załączniki**

3 wkładki



1. Miejscowość <b>KROSNO, ul. Piłsudskiego 23</b>	4. Obiekt (nazwa jak w karcie) <b>DOM</b>	5. Zawartość wkładki (nazwa materiału uzupełniającego) <b>Cd. pkt 13 - opis obiektu, rzut</b>
2. Gmina <b>gm. Krosno, pow. krośnieński</b>		
3. Województwo <b>woj. podkarpackie</b>		

**Cd pkt 13 - Opis****Elewacje:**

Elewacja frontowa (pn.-wsch.): Elewacja na wysokim kamiennym cokole, w którym dwa otwory okienne. Parter czteroosiowy, o nieregularnie rozmieszczonych otworach okiennych. W osi skrajnej pd. wtórny duży otwór, na pn. od niego współczesny dekoracyjnie kuty wysięgnik z reklamą. W centrum elewacji na konsolowym wsporniku ustawiona figura Matki Boskiej z Dzieciątkiem. Elewacja zwieńczona wydatnym, profilowanym gzymsem koronującym.

Elewacja pd.-wsch. (szczytowa) Elewacja na wysokim cokole o nieregularnie rozmieszczonych otworach okiennych i drzwiowym. Czteroosiowa. Otwór drzwiowy usytuowany prawie na osi, na pd. o niego jeden otwór okienny, na pn. dwa. Duży otwór pn. skrajny wtórny. Przed drzwiami spocznik, na który prowadzą, wzdłuż elewacji, dwa biegi. Szczyt wydzielony wydatnym, profilowanym gzymsem; ceglany w centrum dwa niewielkie otwory okienne.

Elewacja pd.-zach. Elewacja na wysokim kamiennym cokole. Dwu osiowa, z otworami w pn. części elewacji. Elewacja zwieńczona wydatnym, profilowanym gzymsem koronującym.

Elewacja pn.-zach. (szczytowa) Widoczna pn. część elewacji; na wysokim kamiennym cokole, zwieńczona wydatnym, profilowanym gzymsem koronującym.

**Wnętrze i Wyposażenie:** W dwóch pomieszczeniach w wsch. narożniku budynku mieści się zakład usługowy. Pozostałe pełnią funkcję mieszkalną. W sieni arkadowe przejście - pozostałość po piecu.

**Instalacje:** c.o., wod.-kan., elektryczna.

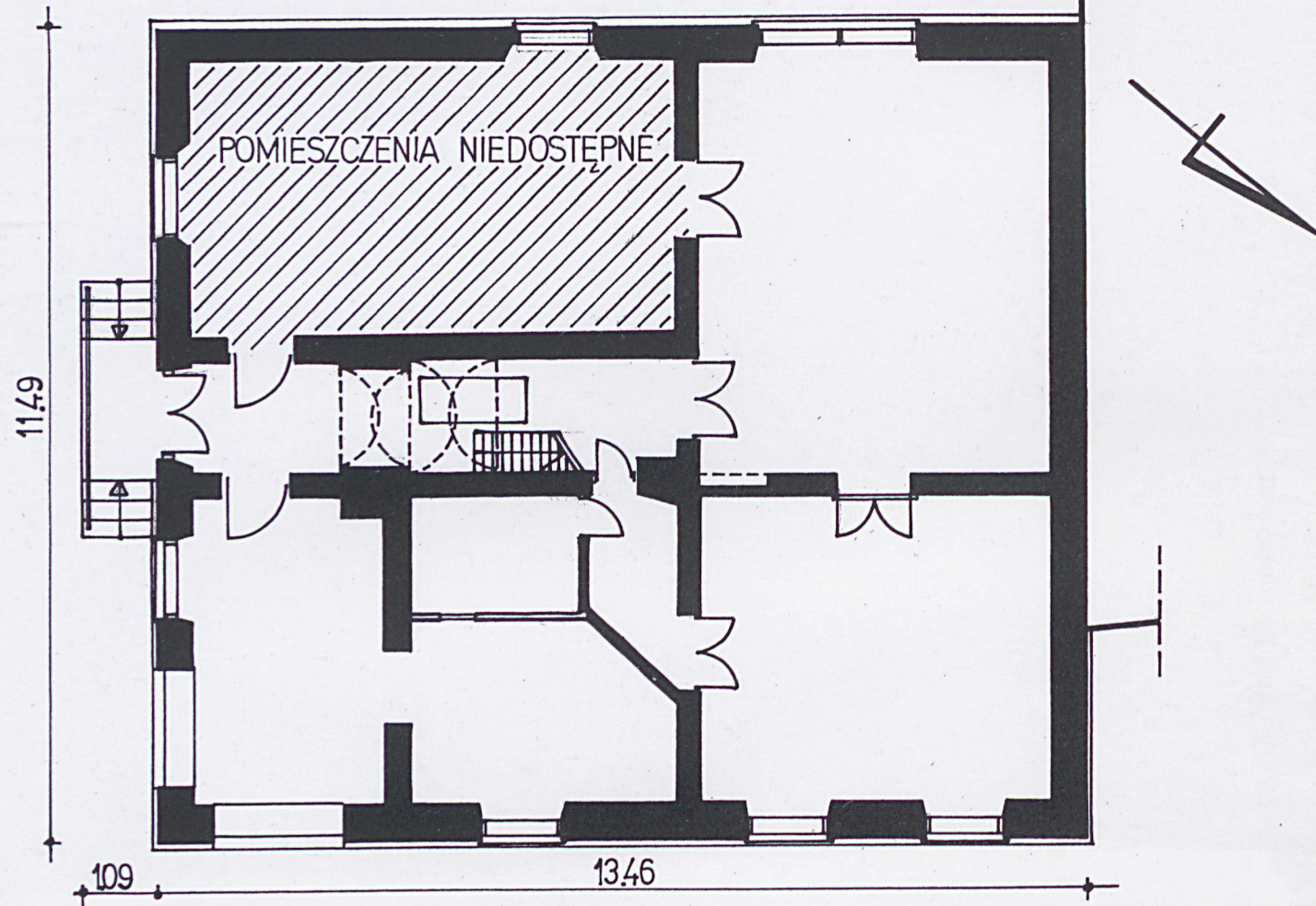
Wkładkę założył: Bartosz Podubny, 2008, rys. Barbara Potera (rzut), 09.2008 r.  
(imię, nazwisko, data)

Miejsce przechowywania negatywów: .....



0 1 2 3 4 5m

RZUT SKALA 1 : 100





<p>1. Miejscowość <b>KROSNO, ul. Piłsudskiego 23</b></p> <p>2. Gmina <b>gm. Krosno, pow. krośnieński</b></p> <p>3. Województwo .....</p>	<p>4. Obiekt (nazwa jak w karcie)</p> <p><b>DOM</b></p>	<p>5. Zawartość wkładki (nazwa materiału uzupełniającego)</p> <p><b>reprodukcje map katastralnych, obrazów</b></p>
--	---	--



fragment mapy katastralnej z 1913 r.  
Wyróżniony obszar zainteresowania.



fragment mapy katastralnej niedatowanej  
(po 1913 r. do l. 20 XX w.)  
Wyróżniony obszar zainteresowania.



fragment mapy katastralnej niedatowanej  
(l. 20 XX w.)  
Wyróżniony obszar zainteresowania.

Wkładkę założył: Bartosz Podubny, 09.2008 r.  
(imię, nazwisko, data)

Miejsce przechowywania negatywów: ROBiDZ w Rzeszowie





Fragment obrazu autorstwa Seweryna Bieszczada  
zatytułowany „Pejzaż Krosna”, pocz. XX w.



Fragment obrazu autorstwa Seweryna Bieszczada  
zatytułowany „Krosno od północy”, pocz. XX w.



Fragment obrazu autorstwa Seweryna Bieszczada  
zatytułowany „Zakładnicy carscy z Krosna”, najpewniej ok. 1918 r.



1. Miejscowość <b>KROSNO, ul. Piłsudskiego 23</b>	4. Obiekt (nazwa jak w karcie) <b>DOM</b>	5. Zawartość wkładki (nazwa materiału uzupełniającego) <b>fotografie</b>
2. Gmina <b>gm. Krosno, pow. krośnieński</b>		
3. Województwo .....		



Elewacja południowo-wschodnia



Elewacja północno-zachodnia



Elewacja południowo-zachodnia



Pokój w północnym narożu budynku

Wkładkę założył: **Bartosz Podubny, 09.2008 r.**  
(imię, nazwisko, data)

Miejsce przechowywania negatywów: **ROBiDZ w Rzeszowie**





Piwnice część północna



Piwnice część południowa



Wieżba dachowa, widoczna północno-zachodnia ściana szczytowa.



Wejście do piwnicy



Sień