

A B C D E F G H I J K L Ł M N O P R S T U V W X Y Z

Nr PODKARPACKIE

3395

1. Obiekt

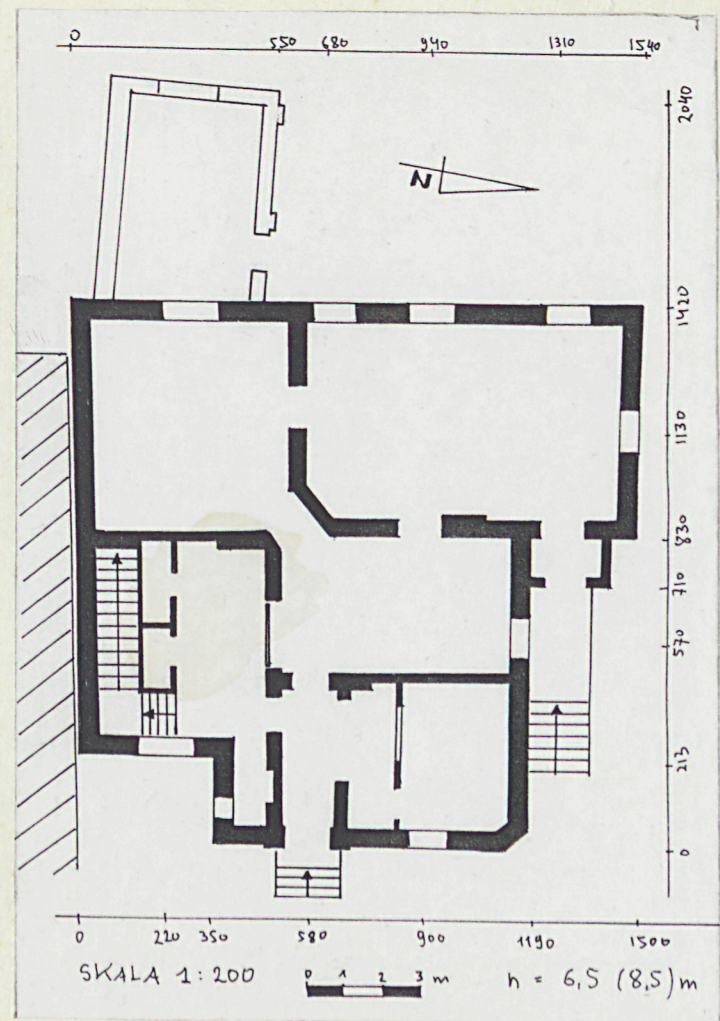
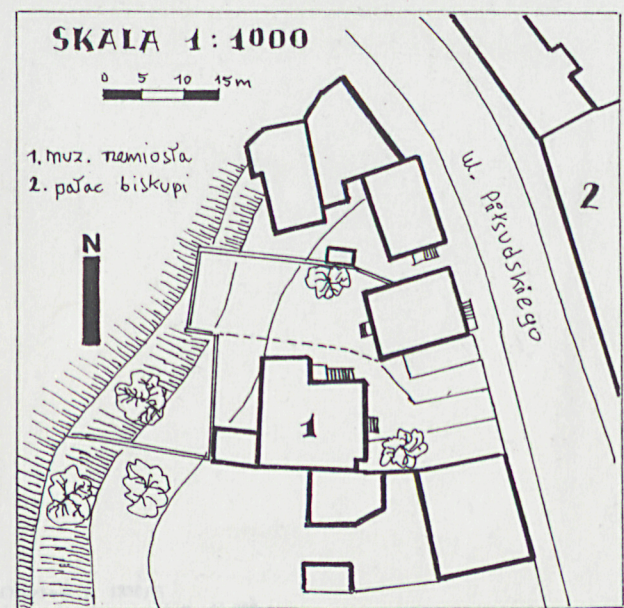
FABRYKA ZEGARÓW WIEŻOWYCH OB. MUZEUM RZEMIOSŁA

2. Czas powstania  
II poł.XIXw.,  
pocz.XXw.

3. Miejscowość

KROSNO

11. Zdjęcia rzut, przekrój, sytuacja, orientacja



4. Adres ul. Piłsudskiego 17  
d. Nowotki 17

nr hipoteczny LWH 321

5. Przynależność administracyjna

województwo krośnińskie

gmina Krosno

6. Poprzednie nazwy miejscowości

7. Przynależność administracyjna  
przeu 1 VI 1975

województwo rzeszowskie

powiat Krosno

8. Właściciel i jego adres

Cech Rzemiosł Różnych  
w Krośnie

9. Użytkownik i jego adres

Muzeum Rzemiosła  
Krosno, ul. Piłsudskiego 17

10. Rejestr zabytków

Nr A-221 data 12.11.1990



12. Autorzy, historia obiektu, określenia stylu.

Na planie katastralnym z 1913r. na parceli nr. katastr. 79, o kształcie nieregularnym, zbliżonym do dzisiejszego, pokazany jest dom wolnostojący, cofnięty w głąb działki, swoim obrysem nie sięgający żadnej z granic. Obecny budynek od strony pd. stoi w granicy działki na skutek późniejszej rozbudowy. W księdze gruntowej odnotowano iż w 1874 parcela budowlana należała do Anieli Albrycht. W 1904 została zakupiona przez Michała Mięśowicza. Tenże od 1890 prowadził zakład zegarmistrzowski a od 1901 fabrykę zegarów wieżowych. Dekoracja elewacji z motywem zegara wskazuje, że została wykonana po zakupieniu budynku przez Mięśowicza. Być może wówczas dom został rozbudowany i dostosowany do potrzeb fabryki. W 1938 po bankructwie zakładu dom został sprzedany na rzecz Ireny Turkiewiczowej. Odkupiony przez Cech Rzemiosł Różnych w 1981 odremontowany został i adaptowany na cele muzealne. W swoim skromnym wystroju prezentuje cechy secesji.

13. Opis sytuacji, materiał i konstrukcja, rzut, bryła, elewacje, wnętrze wyposażenie instalacje)

Usytuowany w obrębie starego miasta na pn.-zach. od rynku na przeciw pałacu biskupiego. Cofnięty w głąb względem zwarto zabudowanej pierzei ulicy Piłsudskiego. Od pd. przylega do sąsiedniej oficyny. Od frontu niewielkie podwórko, z tyłu tuż za oficyną parcela ograniczona jest stromą skarpą opadającą w dolinę Lubatówki. W tym kierunku zaznacza się wyraźny spadek terenu działki.

Materiał, technika - dom murowany, otynkowany; od frontu licowany zendrówką, boniowany, z dekoracją sztukatorską w tynku. Cokoł licowany piaskowcem łamanym, spoinowany. Sklepienia odcinkowe na belkach, stropy drewniane belkowe z podsufitką i nagie w jednym z pomieszczeń z podciągami. Dach o ustroju płatwiowo-kleszczowym z 2-ma płatwiami pośrednimi, wzmocniony zastrzałami, kryty blachą. Posadzki kamienne, ceramiczne, klepkowe, podłogi białe, wylewki cementowe. Schody zewnętrzne betonowe 1-biegowe; wewnątrz drewniane, policzkowe, łamane 2-biegowe. Poręcz kuta. Otwory okienne sklepienie lekkim łukiem odcinkowym. Okna prostokątne 2 i 3 skrzydłowe z nadświetłem, półskrzynkowe i ościeżnicowe. Okienka poddasza sklepienie łukiem pełnym; jedno okrągłe. Okna krosnowe. Otwory drzwiowe płasko sklepienie. Drzwi 1 i 2 skrzydłowe płycinowe, zewnętrzne z nadświetłem, frontowe zdobione snycerką, przeszklone.

Rzut - nieregularny, dopasowany do warunków parceli, przez co ściana pd. jest ukośna, a narożnik pn.-zach. ścięty. Pomieszczenia ułożone w 3 traktach. Sień sięga pierwszego traktu. Klatka schodowa zabudowana, znajduje się na bocznej osi. Suteryna i oficyna, znajdujące się na niższym poziomie, dostępne są z tylnego podwórka.

Bryła - budynek parterowy z suteryną w tylnym traktie wykorzystującą spadek terenu; z poddaszem w części użytkowym, nakryty dachem 2-spadowym, naczółkowym o łamanej kalenicy. Oficyna i ganek nakryte dachami pulpitowymi 1-spadowymi.

Elewacje - elewacje boczne gładko otynkowane, ocienione wysuniętym okapem. Okna ujęte są gzymsem nadokiennym w kształcie łuku odcinkowego ze zwornikiem. Łuki te przechodzą z uskokiem w ciągły gzymś opasujący elewacje. Okna suteryn i oficyny bez dekoracji. Ściana pn. oficyny rozczłonkowana płycinowo. Elewacja frontowa do 1/3 wysokości jest boniowana wzdłużnie, powyżej ceglana tło obramione jest zębatą opaską wzdłuż konturu ściany. Okna i drzwi ujęte są w profilowane opaski z gzymсами nadokiennymi. Okienka poddasza ujęte opaskami w kształcie łuku pełnego ze wzornikiem, wspartymi na stylizowanym impoście. Pośrodku zegar z okrągłą tarczą ujęty w stylizowaną oprawę.

Wnętrze - 2 i 3-go traktu od pn. stropy belkowe.

Wyposażenie - nie zachowane.

Instalacje - elektryczna, wodno-kanalizacyjna, gazowa, telefoniczna, sygnalizacja alarmowa.



14. Kubatura	673 m <sup>3</sup>	15. Powierzchnia użytkowa	281 m <sup>2</sup>	16. Przeznaczenie pierwotne	usługowo - przemysłowe	17. Użytkowanie obecne	muzealne
18. Prace budowlane i konserwatorskie, ich przebieg i dokumentacja  W latach 1984-87 przeprowadzono remont kapitalny, wewnątrz adaptowane do potrzeb muzealnych przekształcając przestrzeń niektórych pomieszczeń zwłaszcza pierwszego traktu. Wymieniono wówczas część posadzki. Z zewnątrz odnowiono elewacje, wymieniono częściowo stolarkę; wymieniono pokrycie dachu, wykonano nowe kute poręcze schodowe oraz drzwi frontowe. Uporządkowano teren wokół budynku, ogrodzono go i położono chodniki betonowe. Projekt techniczny adaptacji budynku dla Muzeum Rzemiosła w Krośnie wyk. St. Paprowicz. Krosno 1982. Wnętrze projektowała E. Cisowska. Prace remontowe wykonali miejscowi rzemieślnicy.				19. Stan zachowania (fundamenty, ściany zewnętrzne, ściany wewnętrzne, sklepienia, stropy, konstrukcje dachowe, pokrycie dachu, wyposażenie i instalacje).  Stan zachowania dobry. Duże zawilgocenie suteryn i dolnych partii fundamentów.			
				20. Najpilniejsze postulaty konserwatorskie Dążyć należy do osuszenia suteryn.			



21. Akta archiwalne (rodzaj akt, numer i miejsce przechowywania)

Plan katastralny gminy Krosno z 1913r. Miejski Urząd  
Geod. w Krośnie.

Księga gruntowa gminy katastralnej Krosno. Sąd Woj.  
w Krośnie.

22. Bibliografia

23. Źródła ikonograficzne i fotogramalia (rodzaj, miejsce przechowywania, sygnatury)

24. Uwagi różne

25. Opracował

tekst

mgr Barbara Bosak IX - XI 1992r.

*Barbara Bosak*

plany, rysunki

mgr Barbara Bosak IX - XI 1992r.

*Barbara Bosak*

zdjęcia lotogr.

mgr Antoni Bosak IV 1992r.

*A. Bosak*

miejsce przechowywania negatywów

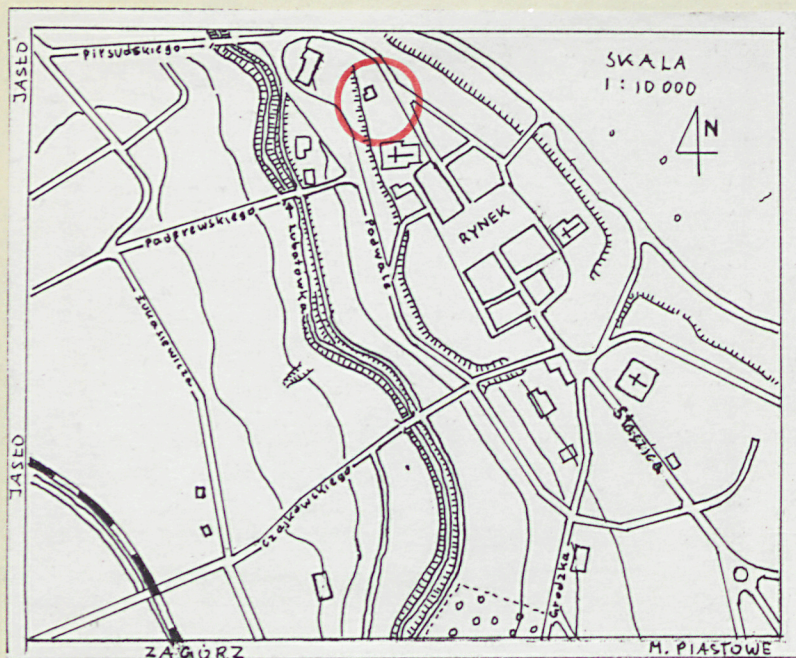
Karta po wypełnieniu podlega ochronie na podstawie przepisów prawa autorskiego

26. Adnotacje o inspekcjach, informacje o zmianach (daty, imiona i nazwiska wypełniających)

27. Załączniki



1. Miejscowość KROSNO	2. Obiekt (nazwa jak w karcie) FABR. ZEGAR. OB. MUZ. RZEM.	3. Zawartość wkładki (nazwa obiektu lub materiału uzupełniającego) plan orientacyjny i 2 fotografie 1. elewacja pn. 2. elewacja zach.
--------------------------	---	--



2



1

Wkładkę złożył: mgr Barbara Bosak IX - XI 1992r.  
(imię, nazwisko, data)

Miejsce przechowywania negatywów: .....  
jed. W.A. Olczyńska 2. 135/S  
OZGraf. Z.P. Ostróda z. 676 n. 40 000

Wzór ODZ 1978 r.