

1. Obiekt

DOM MIESZKALNY - KAMIENICA

2. Czas powstania

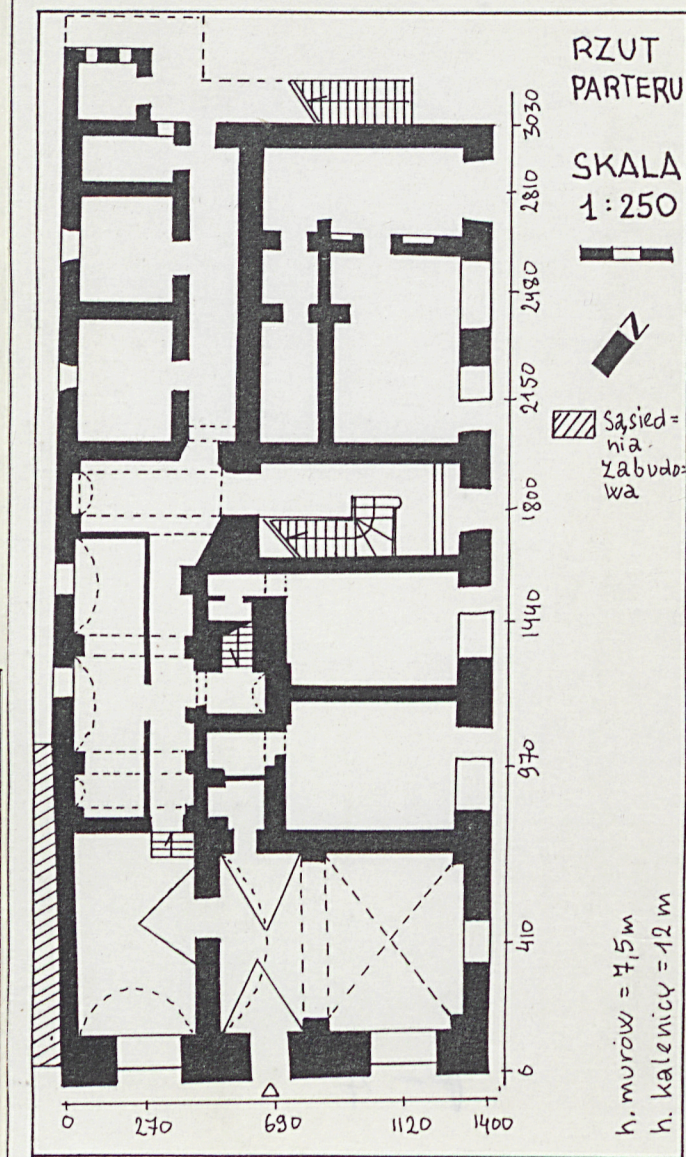
XVI w., XVIII/

XIX w., ok. 1900 r.

3. Miejscowość

KROSNO

11. Zdjęcia, rzut, przekrój, sytuacja, orientacja



4. Adres

ul. Piłsudskiego 1.

d. Nowotki 1.

lwh 74.

nr miejscz.

d. Rynek 15.

kw 169.

5. Przynależność administracyjna

województwo krośnińskie

gmina Krosno

6. Poprzednie nazwy miejscowości

7. Przynależność administracyjna

1 VI 1975

województwo rzeszowskie

powiat Krosno

8. Właściciel i jego adres

9. Użytkownik i jego adres

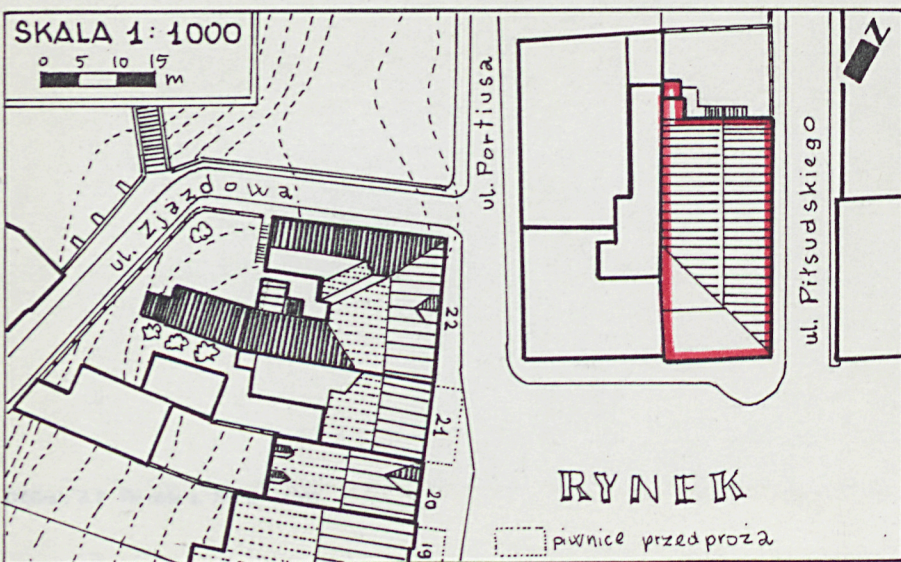
10. Rejestr zabytków

Nr A 13

data 27.09.1982

SKALA 1:1000

0 5 10 15 m



12. Autorzy, historia obiektu, określenie stylu.

Obecna kamienica stanęła zapewne na połączonych 2-u wąskich działkach z czasów lokacji. J.Garbacik na podstawie badań archiwalnych stwierdza, iż pomiędzy ul.Ku farze/ob.Portiusa/ a jatkami mięsnymi przy ul. Szewskiej/ob.Piłsudskiego/ istniało na pocz.XVIw. pięć domów. W planie obecnych piwnic podział na 2 budynki wydaje się być czytelny. Były to domy o układzie 2-osiowym. W dolnej kondygnacji miały szeroką komorę i wąski przechód tzw."szyję". Domy o podobnym układzie zachowały się w pn. pierzei rynku. Zapewne wzdłuż wsch. murów kamienicy narożnej ciągnęły się jatki mięsne. Na pocz.XVI wieku obie kamienice należały: narożna do Barbary Freistetowej, następna do Graffa. W 1585r. narożna była własnością Andrzeja Praysnera. Obie kamienice były z pewnością w tym czasie w partii piwnic murowane, wyżej murowane lub drewniano-murowane. Być może miały podcienia na co wskazuje ich wysunięcie w głąb rynku.

-XVIII/XIXw.- sądzić należy, że wówczas na połączonych parcelach wzniesiono nowy bud., który przebudowany później zachował się do dziś. Stał on na zrębie renesansowych piwnic, nie powtarzając ich układu. Nie można wykluczyć, że przy budowie anektowano części lepiej zachowanych murów dawnej budowli. Przyjął program 3-osiowy z obszerną sienią przejazdową na osi bocznej. -1851r.- na planie katastralnym pokazany jest jako dom o rzucie pro-

c.d.na wkładce nr.1.

13. Opis (sytuacja, materiał i konstrukcja, rzut, bryła, elewacje, wnętrze, wyposażenie instalacje)

Sytuacja - w zespole staromiejskim, w rynku, w centrum pn.-zach. pierzei, we wsch. narożu bloku zach. u wlotu ul.Piłsudskiego. Parcela prostokątna, teren równy.Kamienica zwarta częściowo od zach. z sąsiednim bud., usytuowana pośród zabudowy I-piętrowej, zabytkowej.Od tyłu niewielkie podwórko ogrodzone siatką na podmurówce i ze słupkami z piaskowca łamanego.

Materiał, konstrukcja - bud.murowany.Mury piwnic o wątku kamiennym i kamienno-ceglanym, wyżej z cegły ceramicznej, w parterze fasady nachylone zbieżnie. Mur poddasza niestężony poprzecznie, wzmocniony pilastrami.Tynki gładkie.Dekoracja roboty sztukatorskiej.Cokół licowany płytami piaskowca.Naroże wzmocnione ciosami piaskowca.Mury ankrowane.Otwory sklepienie odcinkowo i płasko.Sklepienia ceglano-kolebkowe o łuku pełnym, w piwnicach nagie, kolebkowe z lunetami i krzyżowe, kolebkowe o łuku odcinkowym wsparte na arkadowych przęsłach o łuku koszowym, otynkowane.Stropy drewniane, belkowe z podsufitką, otynkowane.W jednym z pomieszczeń pułap z desek na styk z listwami, nagi.Dach konstrukcji płatwiowo-kleszczowej ze ścianką kolankową.Płatwie wsparte na pięciu ścianach stolcowych, z których trzecia podwyższona jest płatwią odpowiadającą wyższej połaci dachu łamanego, piąta wzmocniona jest zastrzałami.Wszystkie spięte są kleszczami.Dach kryty jest blachą ocynkowaną.Podłogi białe, posadzki klepkowe, dębowe oraz z łomu marmurowego, lastrikowe.Wylewki cementowe.Schody drewniane policzkowe, 1-biegowe z zakrętem. balustrada drewniana, tralkowa.Schody drewniane 1-biegowe; betonowe 1-biegowe w klatce tunelowej.Schody zewnętrzne o stopniach kamiennych wspartych obustonnie na murze.Balkony z płyt kleina na wspornikach lub wspartych na słupach murowanych.Balustrady kute.Okna ościeżnicowe 2-skrzydłowe z uchylnym nadświetłem oraz bez nadświetla z podziałem szczeblinowym.Witryny drewniane i metalowe.Drzwi płycinowe 1 i 2-skrzydłowe, pełne i przeszklone, niektóre z nadświetłem; drzwi spągowe opierzone płycinowo, 1-skrzydłowe; drzwi żelazne kute, 1-skrzydłowe.

Rzut - w kształcie wydłużonego prostokąta. Układ wewnątrz /licząc od rynku/ 7-io traktowy, 3-osiowy.Układ komunikacyjny zawiły o trzech ciągach.W 4-trakcie znajduje się sień mieszcząca schody na piętro.Prostopadły do niej korytarz biegnie na osi środkowej w stronę podwórka.Trzeci ciąg rozpoczyna się w sklepie frontowym, przechodzi na Oś zach.i łączy się w głębi z sienią i korytarzem.Na piętrze istnieje jeden ciąg w postaci korytarza wzdłuż osi środkowej.Korytarz ów zaczyna się od 2-traktu, ma połączenie ze schodami na parter i na poddasze oraz ze schodami zewnętrznymi prowadzącymi na podwórko.Układ piwnic 3-traktowy, 2-osiowy nieodpowiada parterowi.Komory mają układ litery "U", Piwnice znajdują się w obrębie od 2 do 5-traktu.Sklepienie są wzdłuż osi bud., połączone są prostopadłym korytarzem.Mogła tu istnieć pierwotnie komora przedprożna.

Bryła - bud.1-piętrowy, w części podpiwniczony.Bryła zwarta.Dach 2-spadowy, łamany polski.Od strony podwórka wieża sanitarna opasana balkonem ze schodami, nakryta dachem pulpitem 1-spadowym.

c.d.na wkładce nr. 1.

<p>14. Kubatura</p> <p>3 689 m³ bez piwnic</p>	<p>15. Powierzchnia użytkowa</p> <p>864 m² bez piwnic</p>	<p>16. Przeznaczenie pierwotne</p> <p>mieszkalno-handlowe</p>	<p>17. Urzycowanie obecne</p> <p>handlowo-usługowe i biurowe</p>
<p>18. Prace budowlane i konserwatorskie, ich przebieg i dokumentacja</p> <p>Po wojnie elewacje odnawiane były kilka razy. W 1984r. przeprowadzon prace remontowo-adaptacyjne w obrębie pomieszczeń sklepowych na parterze. W 1993r. rozpoczęto prace remontowe na szerszą skalę. Wzmocniono fundamenty pod zach. częścią bud. Założono tam izolację poziomą, wymieniono zerodowane cegły. Wzmocniono narożnik pd.-wsch. bud. wymieniając cegłę na ciosy kamienne. Wewnątrz wprowadzono nowe przepierzenia. Poprawiono więźbę dachową, wymieniono pokrycie. Przebudowano nastawy kominowe. Wymieniono instalację elektryczną. Przeprowadzono odgrzybienie budynku.</p>		<p>19. stan zachowania (fundamenty, ściany zewnętrzne, ściany wewnętrzne, sklepienia, stropy konstrukcje dachowe, pokrycie dachu, wyposażenie i instalacje)</p> <p>Stan techniczny bud.dostateczny. Mury w zach. części bud. mają ślady pęknięć, zabezpieczone zostały przez podstemplowanie. Tu również widoczna jest destrukcja tynku. Rynny nie mają prawidłowego odprowadzenia wód opadowych. Awaria instalacji kanalizacyjnej powoduje zalewanie piwnic, które od paru lat wyłączone są z użytkowania. Komory są spłycone nawarstwioną ziemią, zaniedbane, bez wentylacji i oświetlenia. Pokrycie dachu jest szczelne. Wyposażenie z I poż. XXw.zachowane dość dobrze.</p> <p>20. Najpilniejsze postulaty konserwatorskie</p> <p>Usunąć awarię instalacji sanitarnej. Osuszyć piwnice, wyrównać ich podłoże, wprowadzić posadzki, wentylację, oświetlenie. Co jakiś czas należy kontrolować stan piwnic. Wykonać prawidłowe odprowadzenie wód opadowych.</p>	

21. Akta archiwalne (rodzaj akt, numer i miejsce przechowania)

Plan katastralny miasta Krosna z 1851r. WAP Przemyśl,
Księgi gminy katastralnej Krosno w Sądzie Woj. w Kroś-
nie.

22. Bibliografia

Studium hist.-urb. Krosna red.J.Teodorowicz-Czerepiń-
ska, mps. PKZ.Lublin 1974., Krosno-studia z dziejów
miasta i regionu. red.J.Garbacik, T.I.Kraków 1972.,
Katalog Zabytków-Krosno, kwartały VI-IX. opr.Z.Bień-
kowska, T.Piekarz, I.Zajac, mps PKZ1981.

23. Źródła ikonograficzne i fotografie (rodzaj, miejsce przechowania, sygnatura)

Fragment pn.pierzei rynku, foto. z 1893r, w zbiorach
Muz.Okręg. w Krośnie.
F.Daniszewski, Widok na pn.pierzeję rynku, akwarela
1897, w zbiorach j.w.
Fragment pn.pierzei rynku, widokówka wyd.nakładem
A.Biedera, po 1900r., w zbiorach j.w.
Fragment pn.pierzei rynku, foto.L.Lepszy, z 1908r.,
w zbiorach j.w.

24. Uwagi różne

25. Opracował

tekst mgr Barbara Bosak I.1995r. Barbara Bosak

imię, nazwisko, data, podpis

plany, rysunki mgr Barbara Bosak I.1995r. Barbara Bosak

imię, nazwisko, data, podpis

zdjęcia fotogr mgr Antoni Bosak XII.1994r. A. Bosak

imię, nazwisko, data, podpis

u A. Bosaka

miejsce przechowania negatywów

Karta po wypełnieniu podlega ochronie na podstawie przepisów prawa autorskiego

26. Adnotacje o inspekcjach, informacje o zmianach (daty, imiona i nazwiska wykonujących)

27. Załączniki

3.

1. Miejscowość Krosno	2. Obiekt (nazwa jak w karcie) Kamienica ul. Piłsudskiego 1.	3. Zawartość wkladki (nazwa obiektu lub materiału uzupełniającego) plan piwnic, 5 fot.: 1. elew. pn., 2. elew. wsch., 3. 4. fragmenty fasady, 5. elew. zach.
--------------------------	--	---

c.d. tekstu z pkt.12.

stokątnym, wypełniający całą szerokość parceli. Głębokość zabudowy ma zasięg podobny jak w renesansowych kamienicach rynku krośnieńskiego. Wzdłuż ulicy istniała oficyna o ściętym narożu. Podwórko zamykały budynki gospodarcze. Więcej informacji o wyglądzie budynku dostarcza zdjęcie sprzed jego przebudowy z 1893 roku. Była to kamienica murowana, 1-piętrowa, nakryta wysokim 3-spadowym dachem gontowym. Nie miała wówczas podcienia. Naroża fasady były boniowane. Ujęte w szerokie opaski okna były 2-skrzydłowe z podziałem szczeblinowym. Brak ścianki kolankowej czynił budynek bardziej przysadzistym. Oficyna była parterowa, nakryta dachem 2-spadowym. Tył parceli ogrodzony był murem osłoniętym daszkiem. Takim daszkiem osłonięta była również drewniana brama wjazdowa.

-1846r.- realność od Józefa i Katarzyny Rudzińskich kupił Ludwik Bursa.

-1894r.- na drodze dziedzictwa kamienica została własnością rodziny Szubów. Feliks Szuba doprowadził do rozbudowy i modernizacji budynku.

-1900r.- na foto. z tegoż roku jest już po remoncie. Oficyna i tył kamienicy zostały rozbudowane i podwyższone przez co bryła bud. została ujednolicona. Elewacje i dach otrzymały wygląd zachowany do dziś.

-1908r.- na foto. Leopolda Lepszego wygląd elewacji w dużym stopniu odpowiada dzisiejszemu: między innymi dekoracja przy otworach okiennych, balustrada balkonu. W niszy narożnej umieszczone było popiersie. Nastawy kominów miały bogatą dekorację. Sklep na parterze wynajmował wówczas Michał Mięśowicz, właściciel fabryki zegarów wieżowych w Krośnie.

-1925r.- na drodze dziedzictwa kamienica przeszła w posiadanie rodziny Szubów i Bartoszewskich.

-1943r.- w księdze hipotecznej istnieje zapis, iż Julia z Szydlowskich Szubowa zapisała 9/45 na rzecz kościoła Kapucynów, Franciszkanów i Fary. Do chwili obecnej kamienica pozostaje własnością spadkobierców rodziny Szubów. Po wojnie mieścił się tu Urząd Bezpieczeństwa Publicznego.

Kamienica o metryce renesansowej /piwnice, być może fragmenty murów parteru/, przebudowana zapewne na przełomie XVIII/XIX w. w stylu klasycystycznym, zmodernizowana ok. 1900r./ bryła, dach, elewacje, wyposażenie/. Elewacje utrzymane w duchu eklektycznym-neorenesansu wiedeńskiego.

----- c. d. tekstu z pkt. 13 -----
Elewacje -Fasada 3-osiowa, symetryczna. Cokół o kamiennym wątku. I-piętro oddzielone profilowanym gzymsem. Okna tegoż piętra ujęte w opaski profilowane z uszakami, ze zwornikami ozdobionymi motywem główki kobiecej, z gzymsem podokiennym na wspornikach z motywem tryglifów. Ścianka kolankowa oddzielona prostym gzymsem. Gzyms wieńczący profilowany. W narożu pd.-wsch. nad gzymsem kordonowym płytka nisza. Elew. wsch. 7-osiowa o podobnej dekoracji. Pozostałe elew. gładko otynkowane bez dekoracji.

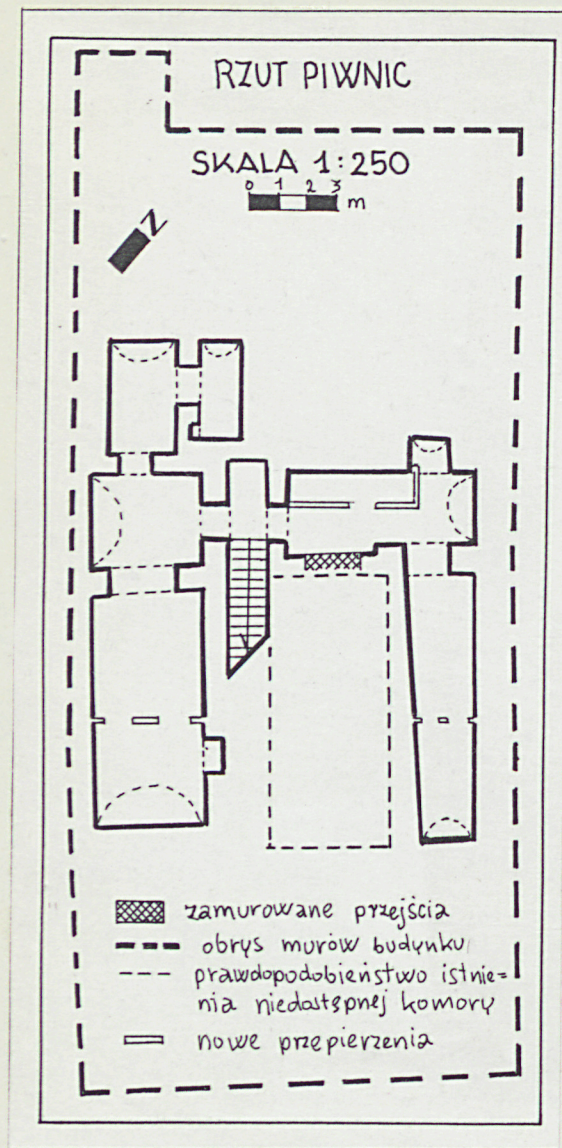
Wnętrze - bez dekoracji architektonicznej.

Wkładkę założył: mgr. Barbara Bosak I. 1995r.
 (imię, nazwisko data)

Miejsce przechowywania negatywów: u A. Bosaka

Wyposażenie -piece kaflowe z Fabryki Pieców Kaflowych
 Widlarza w Krośnie.

Instalacje -elektryczna, gazowa, wod.-kan., telefoniczna.



2.



1.



3.



4.



5.

1. Miejscowość

KROSNO

2. Obiekt (nazwa jak w karcie)

Kamienica
ul. Piłsudskiego 1

3. Zawartość wkładki (nazwa obiektu lub materiału uzupełniającego) 15 fot.: 1.korytarz parteru, 2.schody, 3.korytarz piętra, 4.strop piętra, 5.6.sklepienie parteru, 7.8.wieżba dach., 9.10.11.piece kaflowe, 12.13.drzwi, 14.15.piwnice.



1.



2.



3.



4.



5.



6.



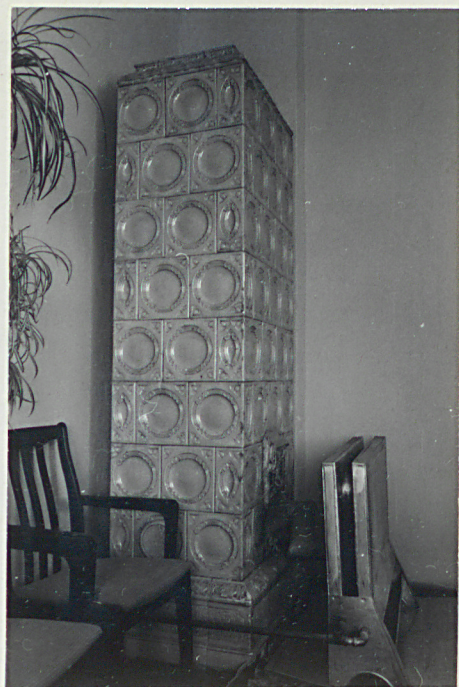
7.

Wkładkę założył: mgr Barbara Bosak I. 1995.
(imię, nazwisko data)

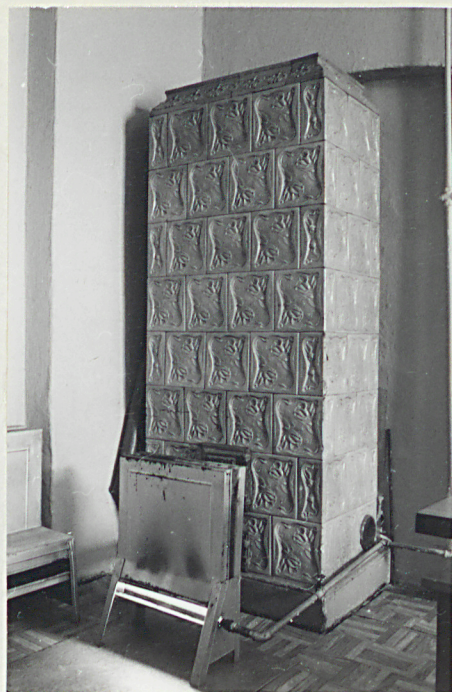
Miejsce przechowywania negatywów: u A. Bosaka



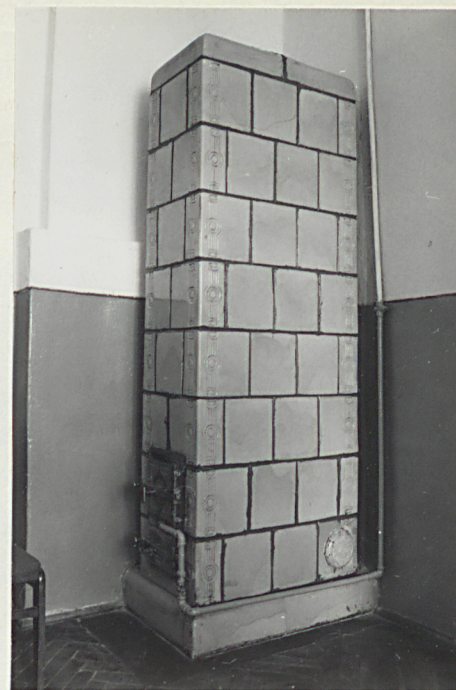
8



9.



10



11.



12.



13.



14.



15.

1. Miejscowość

KROSNO

2. Obiekt (nazwa jak w karcie)

Kamienica

ul. Piłsudskiego 1

3. Zawartość wkładki (nazwa obiektu lub materiału uzupełniającego) plan. orient. 4 foto.:
1. wejście do piwnic, 2, 4. komory frontowe piwnic, 2. komora środkowego traktu.



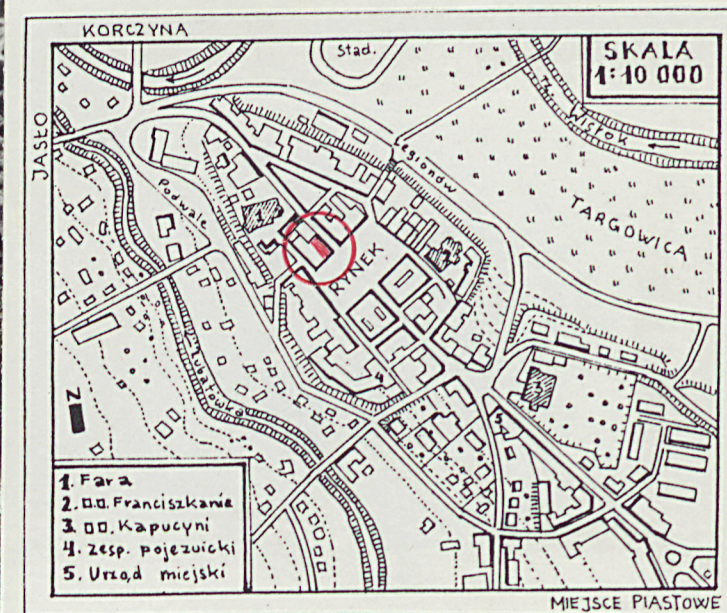
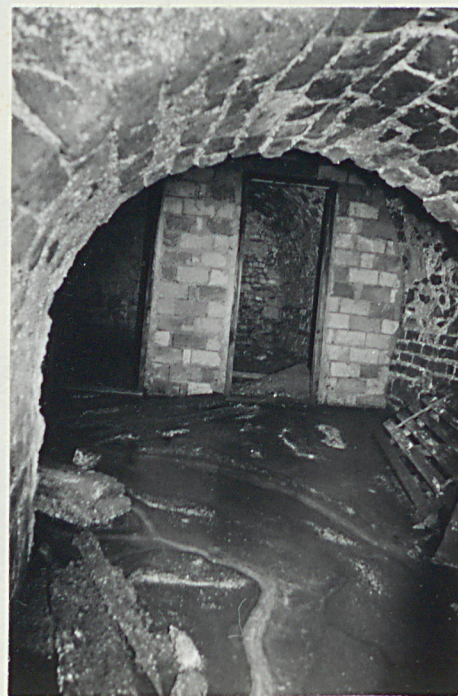
1.



2.



3.



Wkładkę założył: mgr Barbara Bosak I. 1995
(imię, nazwisko data)

Miejsce przechowywania negatywów: u A. Bosaka

4.