

1 Objekt

PAŁAC KACZKOWSKICH

2 Czas powstania
ok. 1902

3 Miejscowość
KROSNO

11 Zdjęcia rzut, przekroj, sytuacja, orientacja



3

4 Adres *bl. ul. Piastowska*
KROSNO ul. Dąbrowszczaków
nr hipoteczny **LWH 709**

5 Przynależność administracyjna
województwo **krośnińskie**
gmina **Krosno**

6 Poprzednie nazwy miejscowości

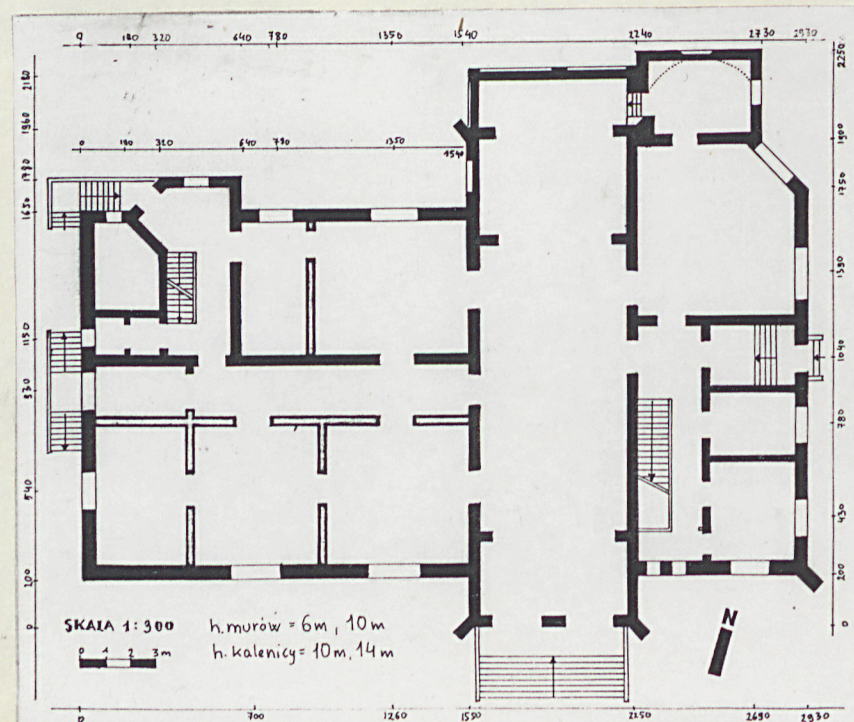
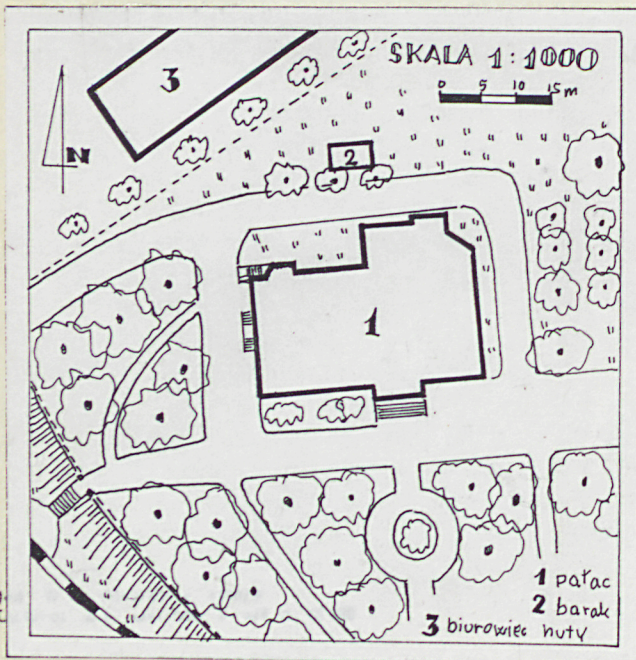
7 Przynależność administracyjna
przed 1 VI 1975
województwo **rzeszowskie**
powiat **Krosno**

8 Właściciel tego adres
Krośnińskie Huty Szkła
Krosno-Polanka
ul. Tysiąclecia

9 Użytkownik tego adres
J.W. z opcją sprzedaży

10 Rejestr zabytków

Nr **A-128** data **30.12.1988**



W 1902 z parceli gruntowej należącej do Konstantego Dąbrowskiego wydzielono parcelę budowlaną, zakupioną przez Cecylię z hr. Potockich-Kaczkowską. Z tą datą można wiązać budowę pałacu. W 1920 posiadłość została zakupiona przez Spółkę Akcyjną Polskie Huty Szkła w Krośnie i do dziś nie zmieniła właściciela. Autorstwo projektu przypisywane jest T.M. TALOWSKIEMU. W okresie międzywojennym dobudowano do pałacu od strony pn. kaplicę oraz przyległy do niej aneks usytuowany na przedłużeniu ryzalitu.

Pałac reprezentuje typ inspirowany przez estetykę pieturesque o pierwiastku rycerskim.

Usytuowany na pd.-wsch. krańcu miasta, przy torach kolejowych Zagórz-Jasło, na terasie opadającej łagodnie ku dolinie rzeki Lubatówka. W sąsiedztwie od zach. zabudowania huty, od wsch. i pn. nowe osiedle mieszkaniowe. Pałac położony jest na skraju niewielkiego parku. Całość założenia otoczona jest ogrodzeniem betonowym.

Materiał, konstrukcja - budynek murowany, licowany cegłą ceramiczną, dekoracje sztukatorskie. Sklepienia: kolebkowe, odcinkowe, w kaplicy strop obciążony dwoma elementami żaglastymi, stropy ceramiczne na belkach stalowych. Dachy mansardowe, więzary wzmocnione kleszczami. Pokrycie dachówką ceramiczną i blachą. Posadzki klepkowe. Schody 1-biegowe, kamienne, drewniane i żelbetowe oraz 2-biegowe żelbetowe. Balustrady tarasów kute. Otwory okienne zróżnicowane, sklepienie odcinkowo z wnęką podokienną. Okna ościeżnicowe 1,2,3 skrzydłowe z nadświetlem. Otwory drzwiowe przesklepione odcinkowo. Drzwi 1,2 i 3 skrzydłowe z nadświetlem pełne i przeszklone. Arkady przesklepione łukiem pełnym, blenda kaplicy łukiem ostrym. Naroża ryzalitów wzmocnione skarpami. Rzut - o urozmaiconym obrysie, nie symetryczny. 2-traktowy z korytarzem przelotowym po środku. Przecięty poprzecznie szerokim korytarzem wychodzącym po obu stronach budynku ryzalitami. Od pn. przy ryzalicie kaplica. 2 klatki schodowe. I piętro zredukowane do wsch. części budynku po ryzalit. Układ wnętrza zniekształcony przez liczne modernizacje.

Bryła - budynek od zachodu parterowy, od wsch. piętrowy, podpiwniczony w całości. Dachy mansardowe. Ryzality piętrowe z dachami 2-spadowymi, zwieńczone szczytowo, w 2-kondygnacji otwarte 1-przęsłową, arkadową logią. Ryzalit pn. przedłużony w obrębie parteru z otwartym tarasem powyżej. Kaplica parterowa z dachem 2-spadowym i schodkowym szczytem. Przy pn-zach narożu parterowy ganek z 3-spadowym daszkiem.

Elewacje - obwiedzione poziomymi pasami wykonanymi w tynku. Poniżej profilowanego, ozdobionego denticulami gzymsu wieńczącego - fryz arkadkowy. W szczytach ryzalitów ozdobne biforia.

Wnętrze - przekształcone, bez dekoracji.

Wyposażenie - nie zachowane.

Instalacje - elektryczna, wodno-kanalizacyjna, c.o.

<p>14. Kubatura</p> <p>6.580 m³</p>	<p>15. Powierzchnia użytkowa</p> <p>1029 m²</p>	<p>16. Przeznaczenie pierwotne</p> <p>mieszkalne</p>	<p>17. Użytkowanie obecne</p> <p>obiekt nieużytkowany</p>
<p>18. Prace budowlane i konserwatorskie, ich przebieg i dokumentacja</p> <p>W czasie wojny budynek uległ częściowej dewastacji. Remonty przeprowadzone po wojnie i w latach 60-tych miały charakter adaptacyjny co wpłynęło na przekształcenie szczególnie wnętrza budynku. W latach 70 - 80 pełnił on funkcję zakładowego domu kultury. W 1977 sporządzono plan modernizacji budynku. Rozpoczęte prace remontowe 1990r. rychło przerwano. Wykonano izolację pionową i poziomą, wymieniono stropy, zdjęto posadzki i stolarkę wewnątrz budynku. Remont wstrzymano z braku środków. Wyburzono w czasie remontu ścianki działowe, które nie zostały odbudowane. Remont i modernizacja domu kultury przy HSG-Krosno opr. L. Gardowski, Krosno 1977, dział administracji KHS w Krośnie.</p>		<p>19. stan zachowania (fundamenty, ściany zewnętrzne, ściany wewnętrzne, sklepienia, stropy, konstrukcje dachowe, pokrycie dachu, wyposażenie i instalacje)</p> <p>Fundamenty i ściany zewnętrzne w dobrym stanie. Kilka ścian działowych wyburzono przez co przestrzeń wnętrza zmieniła swoją jakość. Pozostałe w dobrym stanie. Niektóre otwory drzwiowe albo wtórnie zamurowane albo wtórnie przebite. Więźba dachowa w dostatecznym stanie, pokrycie nieszczelne z ubytkami. Wyposażenie niezachowane. Instalacje nie funkcjonują.</p> <p>20. Najpilniejsze postulaty konserwatorskie</p> <p>Przed zwnowieniem remontu należy zabezpieczyć pokrycie dachu i odprowadzenie wód deszczowych. Budynek należy zamknąć. Podczas remontu dążyć do odtworzenia dawnego układu przestrzennego wnętrza. Chronić należy obrys rzutu, bryłę, gabaryt budynku, jego otoczenie oraz zachowane elementy zabytkowe: stolarkę, schody, więźbę dachową.</p>	

21. Akta archiwalne (rodzaj akt, numer i miejsce przechowywania)

Plan katastralny miasta Krosna z k. XIXw, Miejski
Urząd Geodezyjny w Krośnie
księga hipoteczna miasta Krosna, T. VII., Sąd Woj.
w Krośnie

22. Bibliografia

St. Kros: Krosno i okolice, przewodnik. Warszawa 1987.
Krosno - Studium historyczno-urbanistyczne,
red. J. Teodorowicz-Czerepińska, Lublin 1974, mps.
w arch. PSOZ Krosno.
Katalog Zabytków Sztuki w Polsce - Krosno, Dukla
i okolice, red. E. Śnieżyńska-Stolotowa, F. Stolot,
Warszawa 1977, s.103.

23. Źródła ikonograficzne i fotogramia (rodzaj, miejsce przechowywania, sygnatury)

24. Uwagi różne

Na planie budynku wyburzone ściany działowe zaznaczone
są konturem.

25. Opracował

tekst

mgr Barbara Bosak IV-IX 1992r. *Barbara Bosak*

plany, rysunki

mgr Barbara Bosak IV-IX 1992r. *Barbara Bosak*

zdjęcia fotogr.

mgr Antoni Bosak IV 1992r. *Antoni Bosak*

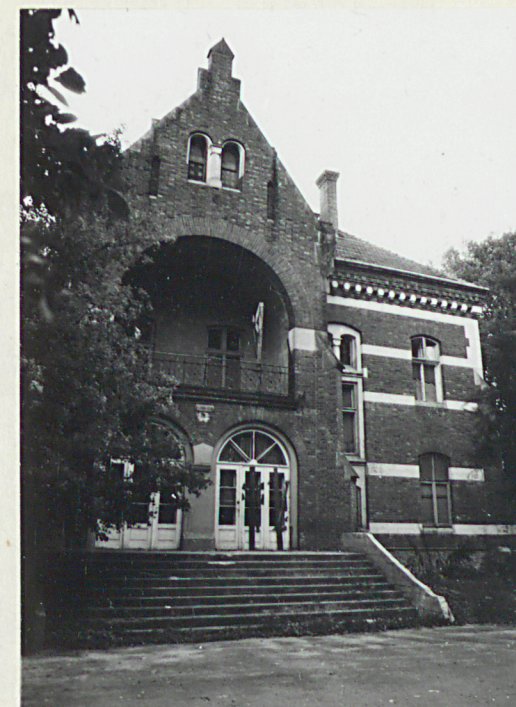
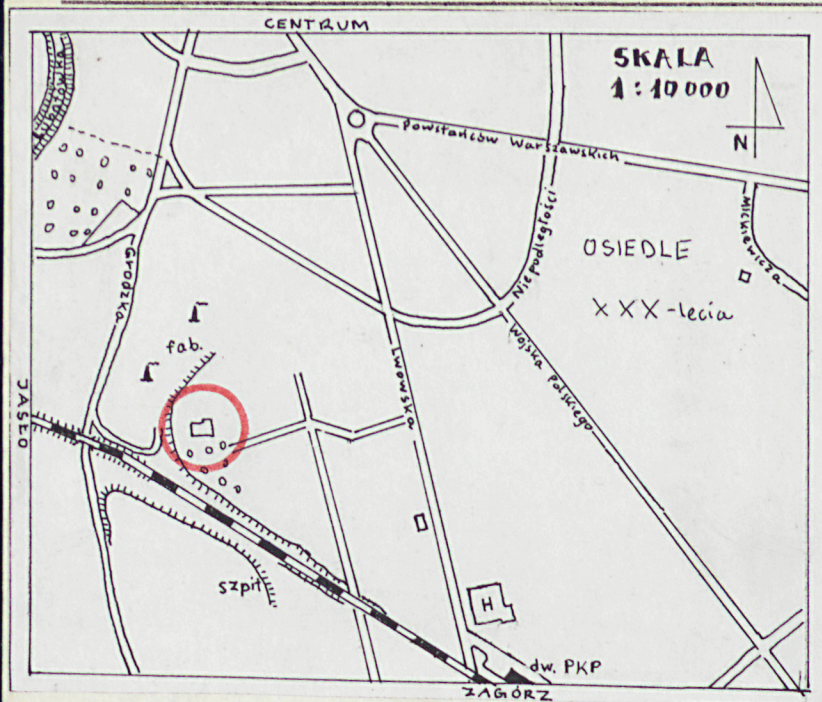
miejsce przechowywania negatywów

Karta po wypełnieniu podlega ochronie na podstawie przepisów prawa autorskiego

26. Adnotacje o inspekcjach, informacje o zmianach (daty, imiona i nazwiska wypełniających)

27. Załączniki

1. Miejscowość KROSNO	2. Obiekt (nazwa jak w karcie) PAŁAC KACZKOWSKICH	3. Zawartość wkładki (nazwa obiektu lub materiału uzupełniającego) plan orientacyjny i 4 fotografie. 1. elewacja południowa 2. elewacja wschodnia 3. elewacja zachodnia i północna 4. elewacja północna
---------------------------------	---	--



Wkładkę założył: **mgr Barbara Bosak IV-IX 1992r.**

(imię, nazwisko, data)

Miejsce przechowywania negatywów:

jed. W.A. Olsztyn z. 135/S
OZGraf. Z.P. Ostróda z. 676 n. 40 000

Wzór ODZ 1978 r.