

1. Obiekt

202  
ZESPOL PALACOWO - FOLWARCZNY

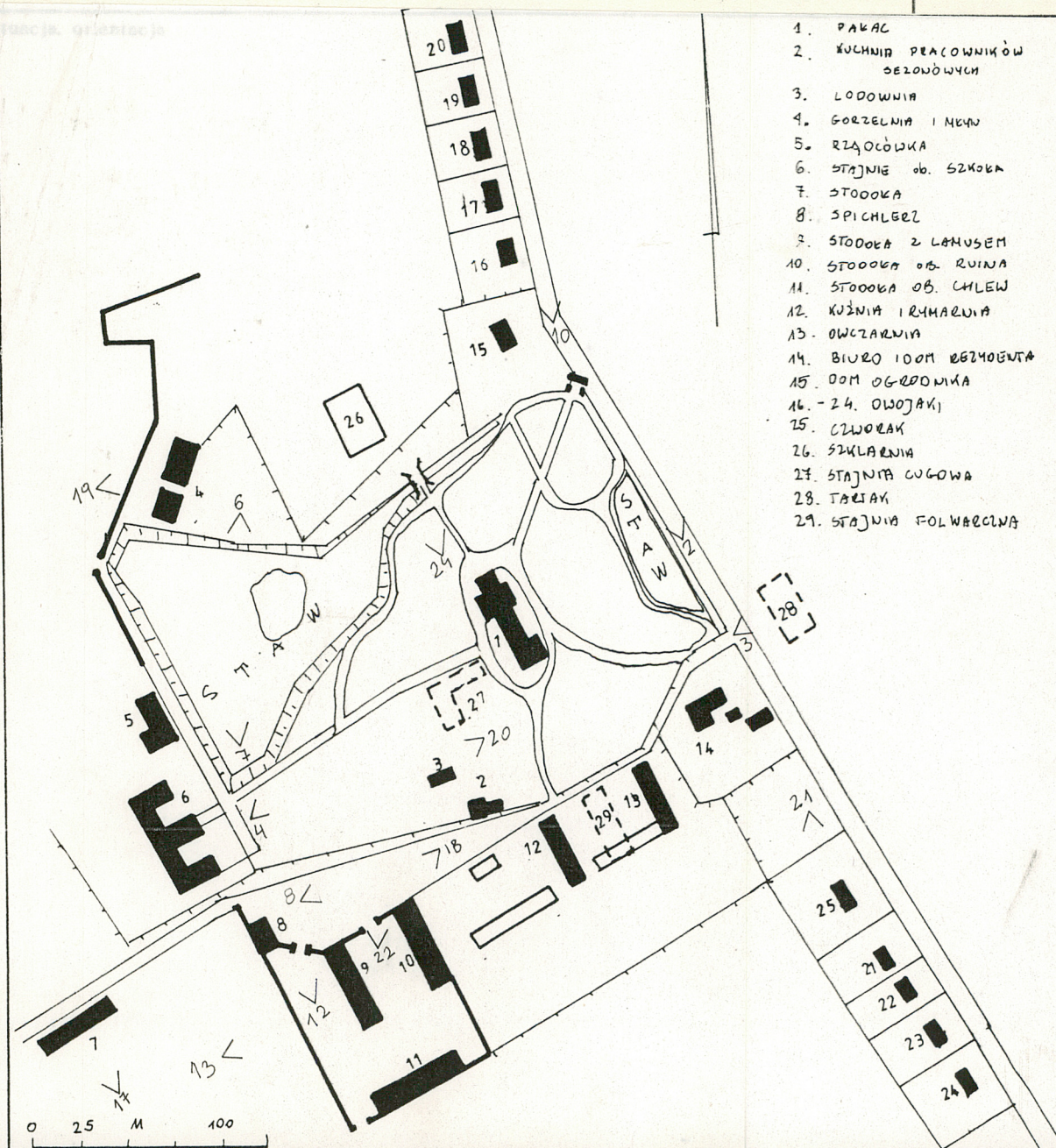
2. Czas powstania

1 poł. XIXw.

3. Miejscowość

GRĘBÓW -  
NOWY GRĘBÓW.

11. Zdjęcia. rzut, przekrój,



1. PALAC
2. KUCHNIA PRACOWNIKÓW SEZONOWYCH
3. LODOWNIA
4. GOSZCZARNIA I NAWA
5. RZĄDOWKA
6. STAJNIE ob. SZKOŁA
7. STODOKA
8. SPICHLERZ
9. STODOKA z LANUSEM
10. STODOKA ob. RUINA
11. STODOKA ob. CHLEW
12. KUŹNIA I RZEMIOŁNIA
13. OWCZARNIA
14. BIURO 100M REZERWANTA
15. DOM OGRODOWY
- 16-24. OWOJAKI
25. CZWORAK
26. SZKOLARNIA
27. STAJNIA WOGOWA
28. TAJNIA
29. STAJNIA FOLWARCZNA

4. Adres

39-410 Grębów

nr hipoteczny .....

5. Przynależność administracyjna

województwo tarnobrzskie

gmina Grębów

pow. TARNOBZEG

6. Poprzednie nazwy miejscowości

Grębów

7. Przynależność administracyjna

przed 1 VI 1975

województwo tarnobrzskie

powiat Tarnobrzeg

8. Właściciel i jego adres

Kuratorium Oświaty i Wychowa-  
nia w Tarnobrzegu, Urząd Gmi-  
ny w Grębowie

9. Użytkownik i jego adres

Państwowy Ośrodek Szkolno -  
Wychowawczy w Grębowie, Zak-  
łady Mięsne w Nisku

10. Rejestr zabytków

Nr 88/A data 20.V.1977



## 12. Autorzy, historia obiektu, określenia stylu

GREBÓW jest dużą osadą gminną położoną przy drodze z Tarnobrzega do Stalowej Woli. W średniowieczu należał do parafii Trześń, od 1524 r. wzmiankowana własna parafia. Potwierdzonych informacji historycznych o wsi i majątku odnaleziono niewiele. W 4 ćw. XIX. wieku do wsi należały przysiółki Jażwin, Piasek, Kąt, Wydrze, Miętno, Witna, Zabrze i Łaziska. Liczba mieszkańców przekraczała 4300 osób. We wsi znajdowały się dwie duże posiadłości. Pierwsza należąca najpóźniej od 2 ćw. XIX. wieku do Dolańskich, ostatnich właścicieli Baranowa Sandomierskiego, obejmowała 720 mórg ziemi ornej, 851 łąk i ogrodów, 697 mórg pastwisk i 3646 mórg lasów. Druga posiadłość, nieustalonej własności, miała charakter rolniczo-hodowlany i obejmowała niemal 2400 mórg pól ornych i ponad 200 mórg łąk i pastwisk, pozbawiona była natomiast lasów. Żyzna gleba madowa zalegająca pradolinę Wisły, była tylko w połowie wykorzystywana pod uprawy zbożowe. Nieuregulowane stosunki wodne, częste wylewy Wisły i Brenia i duże obszary podmokłe zmuszały do przeznaczania połowy pól na łąki i pastwiska. Stąd gospodarka w dobrach Dolańskich oparta była o trzy główne gałęzie produkcji: uprawy zbożowe, hodowlę – głównie bydła i owiec oraz intensywną eksploatację rozległych lasów Puszczy Sandomierskiej.

c.d.wkładka 1

## 13. Opis, sytuacja, materiał i konstrukcja, rzut, bryła, elewacje, wnętrze, wyposażenie, instalacje

**SYTUACJA:** GREBÓW położony jest na równinnym zalewowym terenie pradoliny Wisły przy jej zbiegu z Sanem w pn skraju Kotliny Sandomierskiej. Położony przy szosie z Tarnobrzega do Stalowej Woli w odległości około 15 km od obydwu miast.

**OSADA DWORSKA** zlokalizowana jest około 2 km od centrum wsi na pd na rozległej równinie pomiędzy rzekami Breń i Trześń. Dostępna drogą asfaltową. Założenie pałacowe przedzielone jest drogą dojazdową do centrum wsi, przy czym główna jego część z parkiem, folwarkiem i osiedlem znajduje się przy jej skraju zachodnim.

**BRYŁA** zespołu dobrze eksponowana i dobrze widoczna ze wszystkich stron, od wschodu w dalszej perspektywie przesłonięta lasem.

**KOMPOZYCJA:** Kompozycja założenia jest zwarta, oparta o centralnie położony owalny park z pałacem pośrodku. Składają się na nią trzy główne elementy funkcjonalne ściśle ze sobą powiązane, o dyspozycji wyznaczonej przebiegiem krzyżujących się w pd części założenia dróg – szosy do Grębowa i przejazdowej drogi folwarcznej: park z pałacem i swobodnie na obrzeżach rozmieszczonymi zabudowaniami gospodarczymi – szklarnią, gorzelnią i d. stajnią cugową; duży zespół zabudowań gospodarczych w części pd oddzielony od parku odcinkiem drogi folwarcznej; ściśle geometryczne dwuczęściowe osiedle mieszkalne umieszczone po zachodniej stronie szosy bezpośrednio na pn i pd od narożników parku. Całość ogrodzona poligonalnym murem z bramami od zachodu i pn-zachodu, zachowanym głównie od zachodu i pn oraz otaczającym gumno w narożniku pd-zachodnim zespołu, otwarte trzema bramami – od pn i pd-zach.

– **Park krajobrazowy** z pałacem w części środkowej, dostępny okazałą neogotycką bramą w narożniku pn-wschodnim przy szosie. Ograniczają park dwa stawy – mały od wschodu przy szosie i duży wieloboczny w części pn-zachodniej, połączone kanałem, nad którym przerzucony mostek. Szereg krętych alejek zbiegających się w większości przy pałacu. Na pn i zachód od parku, bezpośrednio za jego skrajem dawne zabudowania gospodarcze: po pn stronie stawu eksponowany zespół gorzelni i młyna, a na wschód od nich współczesne szklarnie na terenie dawnego sadu; na zachód od stawu i parku stajnia cugowa i wozownia oraz d. rządówka połączone z pałacem szeroką nową aleją.

– **Folwark** na planie zbliżonym do prostokąta rozciągniętego wschód-zachód. Kompozycja folwarku ściśle geometryczna z dwoma, dawniej trzema, równoległymi długimi budynkami od wschodu: kuźni i rymarni /12/ i owczarni /13/, oraz zestawionym w okół prostokątnym gumnem o trzech stodołach, z których dwie /10/ i /11/ przebudowane współcześnie na obory, trzecia /9/ z lamusem od pn częściowo zrujnowana. Uzupełnieniem części gospodarczej jest stodoła /7/ ustawiona poza bramą zachodnią, przy zachodnim biegu drogi folwarcznej. Na skraju parku w pn granicy folwarku nie-

c.d. wkładka 1



<p>14. Kubatura</p> <p>w kartach szczegółowych</p>	<p>15. Powierzchnia użytkowa</p> <p>ogółem - 15,4 ha wód - ok. 4 ha folwark - ok. 3 ha</p>	<p>16. Przeznaczenie pierwotne</p> <p>uprawa zbóż, hodowla bydła i owiec, cegielnie, tartaki</p>	<p>17. Użytkowanie obecne</p> <p>nieużytkowany rolniczo</p>
<p>18. Prace budowlane i konserwatorskie, ich przebieg i dokumentacja</p> <p>1963-65 - remont pałacu 1969 - przebudowa stajni cugowej na szkołę 1977 - remont elewacji pałacu ok. 1980 - przebudowa stodoł folwarcznych na obory 1992 - remont rządcówki</p>	<p>19 Stan zachowania (fundamenty, ściany zewnętrzne, ściany wewnętrzne, sklepienia, stropy, konstrukcje dachowe, pokrycie dachu, wyposażenie i instalacje)</p> <p>Założenie ukształtowane przed połową XIX.wieku zachowało się we wszystkich swoich elementach przestrzennych. Zmiany dotyczą jedynie poszczególnych obiektów:</p> <ul style="list-style-type: none"> <li>- w parku zmieniono częściowo układ dróg i zasypano fragment stawu zachodniego wytyczając w tym miejscu nową drogę do szkoły</li> <li>- rozebrano oborę pn i wycięto sad zastępując je zespołem szklarni</li> <li>- rozebrano komin gorzelni, gorzelnię zaś przebudowano na mieszkania</li> <li>- stajnię cugową przebudowano na szkołę</li> <li>- w obrębie folwarku rozebrano stajnię, dwie stodoły gumna obory - obecnie opuszczone, usunięto kolumna w portyku spichlerza</li> </ul> <p>20. Najpilniejsze postulaty konserwatorskie</p>		



21. Akta archiwalne (rodzaj akt, numer i miejsce przechowywania)

24. Uwagi różne

22. Bibliografia

Słownik Geograficzny Królestwa Polskiego...  
t. 2, Warszawa 1881  
Dokumentacja parku dworskiego w Grębowie  
opr. S.Kogut, 1978, mpis w WKZ Tarnobrzeg  
Ewidencja zespoły parkowo-pałacowego w Grębowie  
opr. S.Styczyński, 1984, mpis w WKZ Tarnobrzeg

23. Źródło ikonograficzne i fotografia (rodzaj, miejsce przechowywania, sygnatury)

25. Opracował

tekst ..... Krzysztof Myśliński IX 1994

Imię, nazwisko, data, podpis

plany, rysunki ..... Krzysztof Myśliński IX 1994

Imię, nazwisko, data, podpis

zdjęcia fotogr. .... Krzysztof Myśliński IX 1994

Imię, nazwisko, data, podpis

miejsce przechowywania negatywów ..... MNRI PR-S Szreniawa

Karta po wypełnieniu podlega ochronie na podstawie przepisów prawa autorskiego

26. Adnotacje o inspekcjach, informacje o zmianach (daty, imiona i nazwisko wypełniających)

27. Załączniki

10 WKKADEK



1. Miejscowość NOWY GREBÓW	2. Obiekt ( nazwa jak w karcie) ZESPÓŁ PAŁACOWO-FOLWARCZNY	3. Zawartość wkładki ( nazwa obiektu lub materiału uzupełniającego ) - c.d . historii /p.12/ i kompozycji /p.13/
-------------------------------	---	---

c.d.p.12:

Temu ostatniemu służyły tartaki, z których jeden znajdował się w obrębie zespołu na miejscu dzisiejszego kościoła. Do majątku należała gorzelnia i młyn oraz cegielnie produkujące dużą jasnoczerwoną cegłę znakowaną "HD". Po 1945 roku majątek upaństwowiono. W części pałacowo-parkowej mieszczono szkołę rolniczą, dla której wzniesiono w latach 60. szklarnie na terenie d. ogrodu. Od 1969 roku w pałacu mieści się Państwowy Ośrodek Szkolno - Wychowawczy, przy którym prowadzona jest szkoła przebudowana z dawnej stajni i wozowni. Większość zabudowań gospodarczych przejęła po wojnie Spółdzielnia Kółek Rolniczych. W folwarku prowadzono gospodarstwo rolno - hodowlane. W końcu lat 70. tych folwark przejęły duże zakłady mięsne w Nisku. Większość zabudowań gospodarczych, w tym także stodoły, przebudowano na bukaciarnie i obory, rozebrano środkowy budynek inwentarski i wystawiono kilka dużych wiat. Po 1990 roku zaprzestano nieopłacalnej hodowli, obecnie gospodarstwo jest w stanie likwidacji.

Lasy upaństwowiono a główną część pól rozparcelowano w latach 60. pomiędzy rolników wysiedlonych z pobliskich wsi zajętych przez kopalnię siarki. W latach 70. rozebrano tartak. Osiedle mieszkalne przy zespole przekazano Urzędowi Gminy. Od 1990 roku Gmina powoli sprzedaje budynki ich użytkownikom.

Zachowane do dzisiaj założenie parkowo-gospodarcze ukształtowane zostało niemal całkowicie w 2 ćwierci XIX.wieku. W kształcie bardzo podobnym do obecnego przedstawia je plan katastralny z 1853 roku. Osnową założenia jest owalny krajobrazowy park założony na zrębach kompozycji XVIII.wiecznej. Pośrodku wzniesiono w 2 ćwierci XIX.wieku duży neogotycki pałac wiązany hipotetycznie z architektem Franciszkiem Marią Lancim. Przy pałacu wzniesiono trójskrzydłowy budynek, w którego zachowanej części mieściły się przed wojną stajnie. Równocześnie na obrzeżach parku wzniesiono szereg zabudowań gospodarczych: od pn obory / niezachowane/ oraz gorzelnię rozbudowaną później o magazyn i część młyńską. Od zachodu duży trójskrzydłowy budynek stajni i wozowni oraz budynek mieszkalny pełniący w późniejszym okresie funkcję rządcowki - ob. mieszkania nauczycieli. Na pd od parku, za drogą dojazdową wystawiono duży zespół zabudowań gospodarczych obejmujący trzy duże równoległe budynki owczarni, stajni i kuźni ze stolarnią i chlewem, dalej na zachód gumno o trzech stodołach, wydzielone osobnym murem z bramami, a na pn-zachód od niego spichlerz. Poza bezpośrednim obrębem folwarku wzniesiono także stodołę przy zachodnim biegu drogi przejazdowej. Całości dopełniało osiedle mieszkalne przy szosie na pn i pd od parku. Całe założenie otoczone było ogrodzeniem, w znacznej części w postaci przeęsiłowego filarowego muru z bramkami, którego znaczne odcinki zachował się po pn i zachodniej stronie parku oraz w rejonie gumna.

Można sądzić, że zarówno altany lipowe jak i tartak na wschód od parku pochodzą z końca XIX w. W 2 poł. XIX.wieku wzniesiono kuchnię dla pracowników sezonowych.

Obecny stan zachowania założenia przestrzennego jest bardzo zbliżony do omówionego wyżej. Najważniejsze zmiany dokonały się w pn części zespołu: wycięto znajdującą się tam sad i rozebrano obory, a na ich miejscu w okresie powojennym wystawiono zespół szklarni, rozebrano budynek stajni w obrębie folwarku oraz gruntownie przebudowano budynek stajni i wozowni urządzając w nim szkołę, a także dwie stodoły w obrębie gumna oraz owczarnię i budynek

Wkładkę założył: Krzysztof Myśliński IX 1994

(imię, nazwisko, data)

- verte -

Miejsce przechowywania negatywów: .....

Wzór ODZ 1978 r.



warsztatowy. Wcześniejsze zmiany zaszły w obrębie samego parku: w 2 poł. XIX.wieku dobudowano od pd oficynę przy pałacu, którą połączono z korpusem o rozbudowano w wieku XX. Zmieniono układ dróg parkowych oraz zlikwidowano podjazd pn przy pałacu. W latach 70. XX.wieku zasypano pd-zachodni fragment dużego stawu przeprowadzając tędy nową betonową drogę od pałacu do szkoły. Wymieniono też z większość nawierzchnię dróg parkowych. Znaczna część zabudowań posiada wyraźne cechy stylowe. Poza wymienionym neogotyckim pałacem dominują elementarne formy stylowe neoklasycyzmu widoczne szczególnie w budynkach spichlerza/8/, biura/14/ i budynkach osiedla /16-25/, zwłaszcza domu ogrodnika /15/.

c.d.p.13:

wielki budynek kuchni /2/, zaś od wschodu, gdzie droga zakręca łagodnym łukiem ku szosie, nieco niżej położony budynek domu rezydenta i biur /14/ otoczony niskimi zabudowaniami gospodarczymi i ogrodami użytkowymi.

- Osiedle mieszkalne rozlokowane wzdłuż szosy i podzielone na dwie części pn - pd /15-25/ obejmuje domy nr 754-758 i 767-772. Składa się ono z dziewięciu analogicznych parterowych dwojaków w obrębie niewielkich obejść. Przy parku obie części osiedla zaakcentowane są wystawniejszymi budynkami: od pn domem ogrodnika /15/, od pd czworakiem /25/.

POŁĄCZENIA WIDOKOWE: Od wnętrza zespołu szereg otwarć widokowych wzdłuż dróg ku pn na wieś i pd, oraz ku zachodowi na rozłogi pól i łąk a ku wschodowi na wał powodziowy Brenia i dalej na las. W obrębie założenia szerokie otwarcia od pd i zachodu poprzez staw na piętrową, wolnostojącą bryłę gorzelni oraz od pałacu na d. stajnię cugową. Nadto od pn widok wzdłuż granicy zachodniej zamknięty bryłą spichlerza.

MATERIAŁ: Zabudowania w przeważającej części wzniesione z dużej cegły ceramicznej z cegielni dworskich, na prawie wapiennej. Wyjątkowe jest użycie fragmentów ścian drewnianych w budynku biura /14/ i rządcówki /5/. Stropy drewniane belkowe, więźby dachowe w większości stolcowo-płatwiowe. W obiektach przebudowanych /6/, /10/ i /11/ zastosowano współczesne materiały ściennie i stropy żelbetowe. Budynki parterowe, za wyjątkiem piętrowego pałacu, spichlerza i środkowej części szkoły.

Drogi w parku w większości betonowe i asfaltowe. Pozostałe drogi i podwórza o nawierzchni gruntowej.



1. Miejscowość

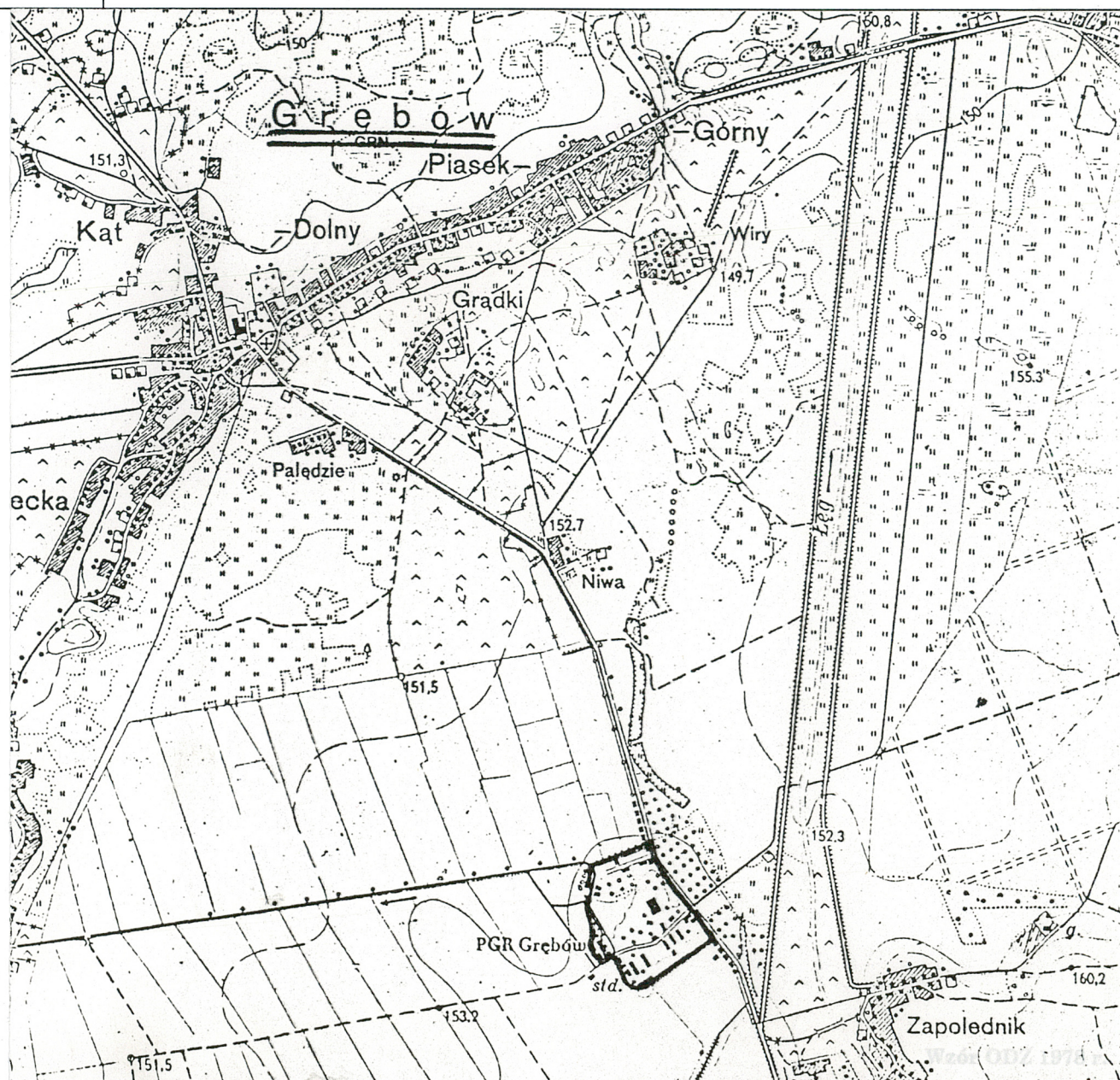
NOWY GRĘBÓW

2. Obiekt ( nazwa jak w karcie)

ZESPÓŁ DWORSKO-FOLWARCZNY

3. Zawartość wkładki ( nazwa obiektu lub materiału uzupełniającego )

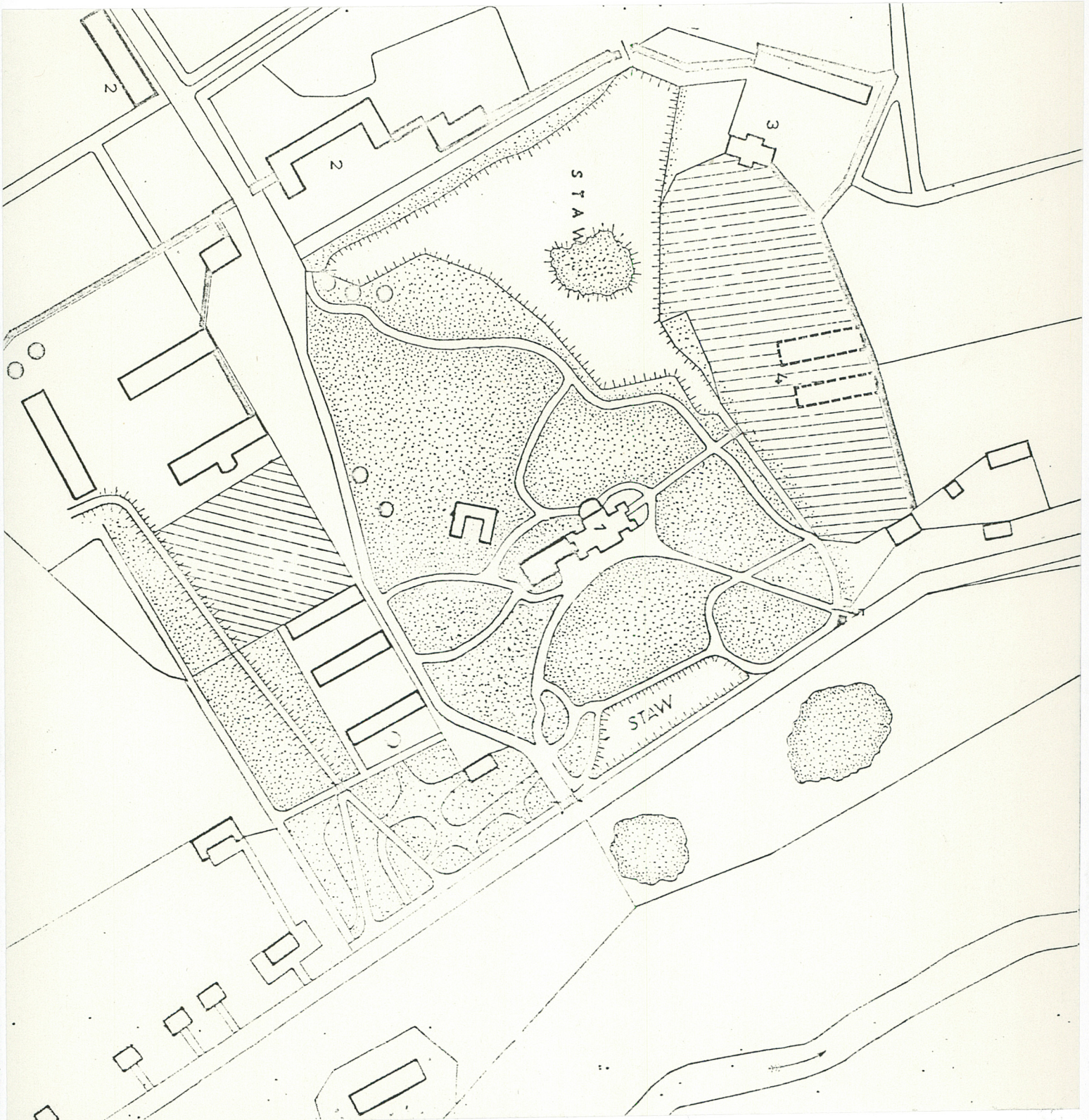
odbitki mapy 1:50000 i planu katastr. z 1853r.



Wkładkę założył: ..... Krzysztof Myśliński IX 1994  
(imię, nazwisko, data)

Miejsce przechowywania negatywów: .....





PLAN KATASTRALNY 1:2.800 - 1853. /PEREYS/



1. Miejscowość	2. Obiekt ( nazwa jak w karcie)	3. Zawartość wkładki ( nazwa obiektu lub materiału uzupełniającego )
NOWY GREBÓW	Zespół pałacowo-folwarczny	fotografie

## SPIS ZDJĘĆ:

1. Widok ogólny od pn.
2. Droga dojazdowa - widok od pn.
3. Droga folwarczna - widok ku wschodowi.
4. Widok od zachodu na park - w głębi pałac.
5. Staw parkowy pn - widok od szkoły.
6. Pd-zachodnia część założenia - widok od gorzelni.
7. Zespół gorzelni i młyna-widok od pd.
8. Widok od spichlerza na podwórze folw. ku wschodowi.
9. Widok od pn na gumno i spichlerz.
10. Widok od bramy na pn część osiedla.
11. Pałac - widok od zachodu.
12. Podwórze gospodarcze ze spichrzem - od pd.
13. Widok na gumno od zachodu.
14. Stodoła z lamusem - widok ze spichrza.
15. Dawna kuźnia - część pn.
16. Dawna obora - ob. magazyn.
17. Stodoła polna - elewacja pd.
18. Ruina d. stodoły ob.obory.
19. Gorzelnia.
20. Lodownia.
21. Czworak nr 758.
22. Filar bramy wjazdowej gumna.
23. Brama parkowa.
24. Mostek na kanale w pn części parku.

$$\frac{4}{2}$$


Wkładkę założył: ..... Krzysztof Myśliński IX 1994  
(imię, nazwisko, data)

Miejsce przechowywania negatywów: ..... MNRiPR-S Szreniawa





3 4  
5 6





1. Miejscowość	2. Obiekt ( nazwa jak w karcie)	3. Zawartość wkładki ( nazwa obiektu lub materiału uzupełniającego )
NOWY GRĘBÓW	Zespół pałacowo-folwarczny	fotografie



7 8  
9 10



Wkładkę za  
Miejsce przechowywania negatywów: .....





11	12
13	14





1. Miejscowość NOWY GRĘBÓW	2. Obiekt ( nazwa jak w karcie) Zespół pałacowo-folwarczny	3. Zawartość wkładki ( nazwa obiektu lub materiału uzupełniającego ) fotografie
-------------------------------	---	--



19 20  
21



Wkładkę założył: ..... Krzysztof Myśliński IX 1994  
(imię, nazwisko, data)

Miejsce przechowywania negatywów: ..... MNRI PR-8 Szreniawa





15	16
17	18





1. Miejscowość NOWY GRĘBÓW	2. Obiekt ( nazwa jak w karcie) ZESPÓŁ PAKACOWY	3. Zawartość wkładki ( nazwa obiektu lub materiału uzupełniającego ) FOTOGRAFIE -(C.D)
-------------------------------	--	---



22 —  $\frac{23}{24}$



Wkładkę założył: W. MYŚLIŃSKI 1X 89  
(imię, nazwisko, data)

Miejsce przechowywania negatywów: MNR, PR-5 SZKEMBAVA



1. Miejscowość NOWY GRĘBÓW	2. Obiekt ( nazwa jak w karcie) Zespół pałacowo-folwarczny	3. Zawartość wkładki ( nazwa obiektu lub materiału uzupełniającego ) RZĄDCÓWKA - opis i historia
-------------------------------	---	---

**HISTORIA:** Budynek o identycznym rzucie widoczny na planie założenia z 1853 roku. Wówczas połączony wąskim długim aneksem z oborą. Mieścił najprawdopodobniej rządcówkę. Później przebudowany na mieszkania. Obecnie w obrębie budynku 5 osobnych mieszkań.

Budynek o cechach uproszczonego klasycyzmu.

**SYTUACJA:** Budynek usytuowany na zachodnim skraju założenia 100 m na zachód od pałacu, 20 od brzegu stawu. Od pn i zachodu pola, od pd obora, ob. szkoła, 20 m. Bryła dobrze eksponowana i dobrze widoczna ze wszystkich stron.

**MATERIAŁ I KONSTRUKCJA:** Fundamenty murowane z cegły ceramicznej na zaprawie wapiennej.

Ściany murowane z cegły ceramicznej, tynkowane wapnem. Ściany działowe drugiego pasma od pn drewniane wieńcowe. Ganek wschodni drewniany, szkieletowy, dołem szalowany deskami. Szczyty korpusu szalowane deskami.

Podesty wejściowe: od wschodu ceglany, od pd i zachodu żelbetowe na filarach.

Kominy murowane, ceglane, zebrane w pojedyncze ujścia.

Stropy drewniane, belkowe, z podsufitką tynkowaną. W piwnicy sklepienia odcinkowe tynkowane.

Wieżba dachowa drewniana, belkowa, jętkowa. dostępna przez otwór w szczycie pn.

Dach kryty eternitem falistym na łątach.

Podłogi drewniane, deskowe; w piwnicy polepa gliniana.

Okna drewniane, ościeżnicowe, dwudzielne; w większości nowe zblokowane, fabryczne.

Drzwi drewniane, ramowe, w większości nowe ramowe fabryczne.

**RZUT:** Korpus na planie prostokąta o wym. 27.2 x 10.1 m. Dwutraktowy, z szeregiem różnej wielkości izb w amfiladach. Obecnie wydzielone cztery mieszkania: pośrodku traktu frontowego dostępne ze stargo ganku od wschodu, małe mieszkanie dwuizbowe od pn i większe z korytarzem wejściowym od pd, oraz małe dwuizbowe pośrodku traktu tylnego. W trzecim paśmie pośrodku traktów komora dostępna od zachodu i przylegające do niej od pn obecnie zamurowane małe pomieszczenie. Wąskie pasmo drugie od pn zapewne powstałe z dawnej sieni przelotowej.

Skrzydło od pd-zachodu na planie niemal kwadratowym o wymiarach 7.3 x 7.9 m. Dwutraktowe, przebudowane, obecnie dostępne od pn, pierwotnie od zachodu / w trakcie wykonywania pomiarów niedostępne/.

**BRYŁA:** Budynek wolnostojący, parterowy na niskim cokole. Prostopadłościenny korpus z równej wysokości skrzydłem od pd-zachodu. i niższymi gankami od wschodu i zachodu. Kryty dachami dwuspadowymi kalenicowymi. Nad gankiem frontowym niższym prostopadłym do korpusu, nad gankiem tylnym pulpitowym. Pod skrzydłem mała piwnica.

-verte-

Krzysztof Myśliński IX 1994

Wkładkę założył: .....  
(imię, nazwisko, data)

Miejsce przechowywania negatywów: .....



ELEWACJE: Elewacje korpusu podzielone szerokimi lizenami na szereg różnej szerokości wnęk z wydzieloną pośrodku filarkami częścią wejściową przysłoniętą obecnie gankiem. W elewacji wejściowej wnęki 2 i 6 przeszła oraz elewacji pd korpusu zamknięte odcinkowo. Otwory prostokątne, okienne w większości szerokie, przebudowane.

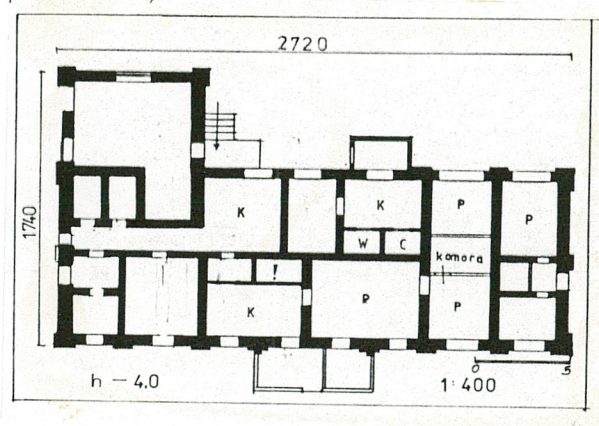
Elewacja wschodnia wejściowa siedmioprzęsłowa, symetryczna, o osiach 2 i 6 szerszych. Pośrodku ganek dostępny po schodkach.

Elewacje boczne dwuprzęsłowe: pd dwoosiowa z wejściem w osi 1. pn jednoosiowa z wejściem blisko środka.

Elewacja zachodnia częściowo przysłonięta skrzydłem, od pn podzielona lizenami, sześćoosiowa, z gankiem wejściowym w osi 3. Elewacje skrzydła: Elewacje z narożnymi lizenami. Elewacja zachodnia z nieco wysuniętym szczytem, jednoosiowa. Elewacje podłużne dwuosiowe - od pn podest wejściowy, pod nim drzwi do piwnicy.

WNĘTRZA: Izby umiarowe, przebudowane, liczne drobne pomieszczenia gospodarcze. W komorze wydzielonej z d. sieni nagi strop belkowy.

STAN ZACHOWANIA: Budynek po remoncie generalnym w roku 1992. Sciana szczytowa pn całkowicie przebudowana.





1. Miejscowość NOWY GRĘBÓW	2. Obiekt ( nazwa jak w karcie) Zespół pałacowo-folwarczny	3. Zawartość wkładki ( nazwa obiektu lub materiału uzupełniającego ) RZĄDCOWKA - fotografie
-------------------------------	---	--

## SPIS ZDJĘĆ:

1. Widok ogólny od pd-wschodu.
2. Elewacja pd.
3. Elewacja wschodnia - część pn.
4. Elewacja zachodnia.



1 ——— 2



Wkładkę założył: ..... Krzysztof Myśliński IX 1994  
(imię, nazwisko, data)

Miejsce przechowywania negatywów: ..... MNR1PR-S Szreniawa





3 — 9





1. Miejscowość NOWY GRĘBÓW	2. Obiekt ( nazwa jak w karcie) Zespół pałacowo-folwarczny	3. Zawartość wkładki ( nazwa obiektu lub materiału uzupełniającego ) DOM OGRODNIA /15/ - historia i opis
-------------------------------	---	---

**HISTORIA:** Budynek wystawiony zapewne razem z szeregiem dwojaków i czworaków osiedla służby folwarcznej i pałacowej na wschodnim skraju parku w 1 połowie XIX. wieku może w jego 2 ćwierci. Mieścił dom ogrodnika pałacowego. W początkach XX.w. zamurowany portyk wejściowy. Obecnie zamieszkały przez dwie rodziny, w związku z czym po 1990 roku rozbudowany od pn i pd.

Budynek o cechach uproszczonego klasycyzmu.

**SYTUACJA:** Budynek wzniesiony na pn-wschodnim skraju parku, 50 m od bramy wjazdowej, po zachodniej stronie drogi do Grębowa, od której oddzielony otoczonym płotem ogródkiem. Od tyłu ogród użytkowy. Na pn od budynku współosiowe zabudowania pn części osiedla folwarcznego, złożone z budynków o niemal analogicznej formie. Bryła dość dobrze eksponowana i widoczna, głównie z obrzeża parku.

**MATERIAŁ I KONSTRUKCJA:** Fundamenty murowane z cegły ceramicznej na zaprawie wapiennej.

Ściany murowane z cegły ceramicznej o wym. 32 x 15 x 7,7 cm, tynkowane wapnem, w korpusie obecnie wymienione do wys. 1 m na pustaki betonowe. Przybudówki współczesne z bloczków gazobetonowych i cegły ceramicznej na zaprawie cementowej, pn tynkowana od wewnątrz.

Kominy murowane, ceglane, zebrane w pojedyncze ujścia.

Stropy drewniane, belkowe, z podsufitką tynkowaną. W przybudówkach żelbetonowe.

Wieżba dachowa drewniana, belkowa, stolcowa o dwóch podłużnych równoległych ściankach stolcowych.

Dach kryty dachówką ceramiczną, nad przybudówką pn dachówką cementową - na łątach.

Podłogi drewniane, deskowe.

Okna drewniane, ościeżnicowe, dwudzielne; w przybudówkach i częściowo w korpusie nowe zblokowane, fabryczne.

Drzwi drewniane; wejściowe dwuskrzydłowe z nadświetlem, ramowe szalowane ukośnie listwami z okuciami kowal-skimi, wewnętrzne płycinowo-ramowe; w przybudówkach nowe ramowe fabryczne.

**RZUT:** Na planie prostokąta wydłużonego pn-pd. Stara część o wym. 16,4 x 10.7 m. Dwutraktowy, trójpasmowy z wejściem z zamurowanego portyku wglębnego od wschodu. Pasma środkowe nieco szersze, od wschodu ob. płytka sień, za nią sień i dalej wąska komora, za którą izba tylna. Pasma skrajne dwutraktowe. Pomieszczenia w układzie amfiladowym, obecnie część pd oddzielona, z wejściem z prostokątnej przybudówki od pd-zachodu. Od pn na całej szerokości wąska przybudówka dwutraktowa.

**BRYŁA:** Budynek wolnostojący, o zwartej jednokondygnacyjowej bryle krytej dachem dwuspadowym kalenicowym, od pd naczółkowym, z murowanymi szczytami. Od pd-zachodu paretrowa przybudówka kryta dachem pulpitowym.

Krzysztof Myśliński IX 1994

-verte-

Wkładkę założył: .....

(imię, nazwisko, data)

Miejsce przechowywania negatywów: .....

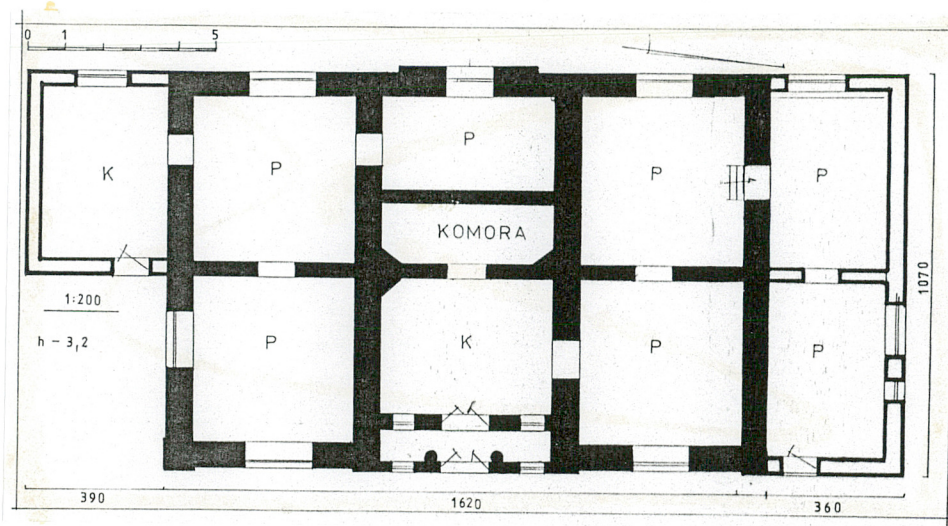


ELEWACJE: Elewacje parterowe, w części starej o prostych podziałach ramowych lizenami spiętymi słabo zaznaczonym fryzem. Elewacja pn przesłonięta nową przybudówką, podobnie zachodnia część przyziemia elewacji pd. Otwory prostokątne, okienne w większości przebudowane, szerokie. Elewacja wachodnia wejściowa pięcioosiowa z jednoosiową nową częścią pn. Trzy środkowe osie na szerokości d. portyku wgłębnego, z drzwiami pośrodku i dwoma wąskimi oknami po bokach. Elewacja zachodnia trójprzęsłowa, trójosiowa z jednoosiowymi dobudówkami od pn i pd. Część środkowa nieco wysunięta przed lico. Pośrodku szeroka prostokątna wnęka z nowym węższym oknem, zamknięta płytowym gzymsikiem na fasetce. Elewacje boczne z trójkątnymi szczytami z drzwiami pośrodku. Od pn w szczycie duże okno dostępne nowymi schodami zewnętrznymi.

WNETRZE: Pomieszczenia umiarowe, w paśmie środkowym niewielkie, prostokątne, narożne izby zbliżone do kwadratu. Pomieszczenia nowe szczytowe umiarowe, od pn położone wyżej, dostępne po schodkach z izby pn-zachodniej. Komora w paśmie środkowy ślepa.

WYPOSAZENIE: Piece z kafli ceramicznych.

INSTALACJE: Elektryczna.





1. Miejscowość NOWY GREBÓW	2. Obiekt ( nazwa jak w karcie) Zespół pałacowo-folwarczny	3. Zawartość wkładki ( nazwa obiektu lub materiału uzupełniającego ) DOM OGRODNIKA - fotografie
-------------------------------	---	--

SPIS ZDJĘĆ:

1. Widok ogólny od pd-zachodu.
2. Elewacja wschodnia.
3. Widok ogólny od pd-wschodu - fragment.
4. Elewacja zachodnia-część środkowa.
5. Drzwi wejściowe od wschodu.



2



1



3

Krzysztof Myśliński IX 1994

Wkładkę założył: .....

(imie, nazwisko, data)

MNRIFR-S Szreniawa

Miejsce przechowywania negatywów: .....

Wzór ODZ 1978 r.





4



5