

1. Obiekt Przeworska Kolej Dojazdowa

205/2

**KOLEJOWA WIEŻA CIŚNIEŃ - KOLEJOWA**

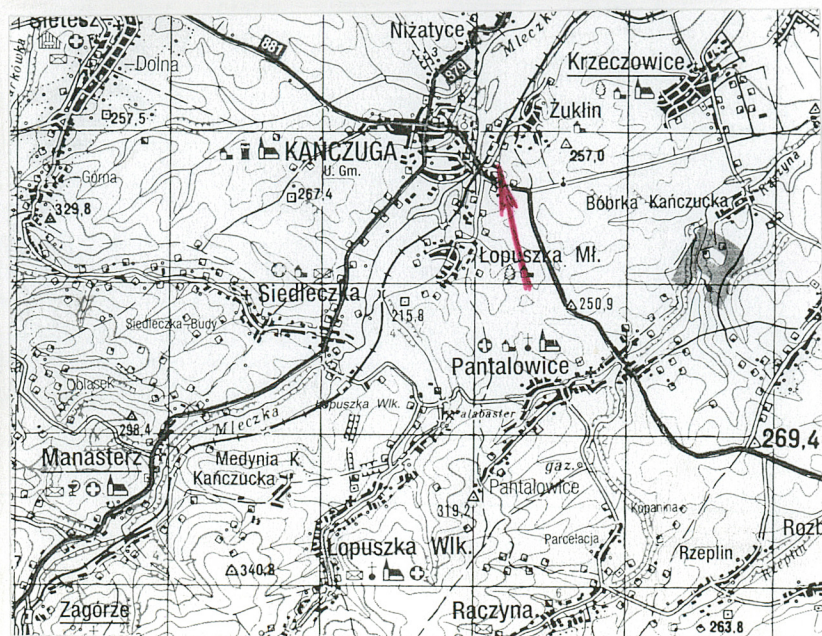
2. Czas powstania

1904/1953

3. Miejscowość

**KAŃCZUGA**

11. Widok ogólny bud. wieży ciśnień - na pierwszym planie żuraw kolejowy, neg.600/307/3, szczegóły konstrukcyjne, neg. 600/307/5, orientacja.



4. Adres

Przeworska Kolej Dojazdowa  
km. linii 14,706

nr hipoteczny

5. Przynależność administracyjna

województwo przemyskie

gmina Kańczuga

pow. PRZEWORSKI

6. Poprzednie nazwy miejscowości

7. Przynależność administracyjna  
przed 1 VI 1975

województwo rzeszowskie

powiat Przeworsk

8. Właściciel i jego adres

Wschodnia Dyrekcja Okręgowa Kolei  
Państwowych  
Lublin, ul. Okopowa 5

9. Użytkownik i jego adres

Zarząd Kolei Dojazdowych  
22-100 Chełm  
ul. Chopina 1  
tel. 65-15-20, 64-12-08

10. Rejestr zabytków

Nr A-463

data 30.09.1991



## 12. Autorzy, historia obiektu, określenia stylu

Kolejową stację wodną w Kańczudze zbudowano w 1904 r. celem zaopatrzenia parowozów w wodę trakcyjną a obiektów stacji kolejowej w pitną i technologiczną.

Na Przeworskiej Kolei Dojazdowej funkcjonowało kilka stacji wodnych, m.in. w Jaworniku Polskim. W Przeworsku wodę trakcyjną pobierano z sieci wodociągowej kolei normalnotorowej. Do dzisiaj pozostała wodociągowa wieża ciśnień w Kańczudze. Wieżę ciśnień na stacji w Jaworniku Polskim rozebrano na początku lat 80-tych XX w., a na jej fundamentach powstało pomieszczenie pieca do suszenia piasku.

W Kańczudze zbudowano wieżę ciśnień typu "kolumny" 2-modułowej. Model ten charakteryzuje prosty trzon i brak nadwieszenia głowicy, której średnica jest równa średnicy trzonu. Partię zbiornikową wyróżnia jedynie rysunek elewacji z czytelnym układem szkieletowej konstrukcji budowli i operowanie linią otworów okiennych.

W głowicy umieszczono dwa zbiorniki typu kadzi, z których woda grawitacyjnie podawana była do żurawia kolejowego ustawionego na międzytorzu. Ujęcie wody - studnia kopana - umiejscowiona była w dolinie rzeki Młeczki (ok. 150 m za wieżą). Stąd wodę do zbiorników podawano pompą tłokową (od 1953 r., odśrodkową napędzaną silnikiem elektrycznym).

Wodociągowa wieża ciśnień stacji kolei wąskotorowej dokumentuje rozdział dziejów linii związany z eksploatacją trakcji parowej. Ostatni parowóz (Px49 - 1799) w 1985 roku został przekazany do Muzeum Kolejnictwa w Sochaczewie.

## 13. Opis ( sytuacja, materiał i konstrukcja, rzut, bryła, elewacje, wnętrze, wyposażenie, instalacje )

Wieża ciśnień usytuowana jest na wysokości dworca kolejowego w Kańczudze - po przeciwnej stronie torów. W odległości ok. 8 m. od wieży na międzytorzu znajduje się miejsce poboru wody przez parowozy - żuraw stalowy zbudowany w warsztatach w Przeworsku.

**Materiał.** Wieża posadowiona na fundamencie murowanym z cegły ceramicznej. Ściany wykonane w konstrukcji drewnianej, szkieletowej. Szkielet z krawędziaków o wymiarach 14 x 14 cm. Wypełnienie szkieletu z cegły ceramicznej. Elewacje zewnętrzne ceglane, spoinowane z widocznym rysunkiem szkieletu drewnianego. Ściany wewnętrzne o analogicznej fakturze. Dach w konstrukcji drewnianej kryty dachówką ceramiczną. Stolarka drzwiowa, drewniana, klepkowa. Drzwi częściowo przeszklone. Stolarka okienna drewniana, pojedyncza z drobnymi podziałami (8-kwaterowa). Wewnątrz dwa zbiorniki na wodę. Zbiorniki stalowe, nitowane typu kadzi o dnie płaskim. Konstrukcję nośną zbiorników stanowią dwa dźwigary stalowe (dwuteowniki) oparte na przyporach. Przypory murowane z cegły. Komunikacja do zbiorników drabiną stalową.

**Plan.** Trzon wieży posadowiony na rzucie prostokąta, o wymiarach zewnętrznych 7,20 x 5,10 m. W linii frontu wieży poprowadzone prowizoryczne ogrodzenie z desek wydzielające wokół wieży plac użytkowany jako podręczny skład przez mieszkańców bud. dworca.

**Bryła.** Trzon prosty, typu kolumny. Wieża niepodpiwniczona, wnętrze jednoprzestrzenne. W elewacji czytelny podział na partię trzonu i głowicy. Budowla przykryta dachem dwuspadowym z wydatnym okapem. W głowicy dwa zbiorniki, typu kadzi z dnem płaskim o pojemności po 12,40 m<sup>3</sup>.

**Elewacje.** Ceglane, spoinowane z czytelnym rysunkiem konstrukcji szkieletowej. Elewacja frontowa 3-osiowa z wejściem w osi środkowej. W partii głowicy trzy prostokątne okna. Elewacja tylna o analogicznej konstrukcji. Tylko w osi drzwi występuje trzecie okno. Ściany boczne bez otworów okiennych.

**Instalacje.** Wodno-kanalizacyjna, elektryczna i grzewcza (piec węglowy). W wieży brak wyposażenia pompowni (silników, pomp i innych urządzeń).



<b>14. Kubatura</b> budowli - ok. 216,00 m <sup>3</sup> pojemność zbiorników -2 x 12,40 m <sup>3</sup>	<b>15. Powierzchnia użytkowa</b> ok. 36,00m <sup>2</sup>	<b>16. Przeznaczenie pierwotne</b> Wodociągowa wieża ciśnień -kolejowa. Zaopatrzenie w wodę trakcji parowej.	<b>17. Użytkowanie obecne</b> Wyłączona z eksploatacji. Programu użytkowego brak.
<b>18. Prace budowlane i konserwatorskie</b> W okresie eksploatacji wieży ciśnień roboty ograniczano jedynie do zabiegów konserwacyjnych i okresowych przeglądów zbiornika. Budowla utrzymała kształt pierwotny w zakresie materiału, planu, bryły i elewacji.		<b>19. Stan zachowania ( fundamenty, ściany zewnętrzne, ściany wewnętrzne, sklepienia, stropy, konstrukcje dachowe, pokrycie dachu, wyposażenie i instalacje )</b> Stan techniczny budowli dobry. Fundamenty, ściany nośne, dach w dobrym stanie technicznym. Dachówka ceramiczna po przełożeniu - kompletna. Zbiorniki w stanie dobrym.	
		<b>20. Najpilniejsze postulaty konserwatorskie</b> Wodociągowa wieża ciśnień prezentuje wartości historyczne i techniczne. Ochronę prawną uzasadniają nie tylko walory techniczne czy architektoniczne wieży ale i związek budowli z linią kolejową - funkcjonalny, techniczny, historyczny. - z uwagi na walory historyczne i architektoniczne i potrzebę utrzymania wieży należy wprowadzić do niej nowy program użytkowy - wzmacni to symboliczną ochronę obszaru kulturowego stacji kolei wąskotorowej. - likwidacja wieży wykluczona - dopuszcza się demontaż zbiorników wody. Wszelkie programy prac remontowych, adaptacyjnych do nowych zadań, inne - uzgadniać z Wojewódzkim Konserwatorem Zabytków.	



**21. Akta archiwalne ( rodzaj akt, numer i miejsce przechowywania )**

- Współczesne szkice budynków dworcowych i innych, w: archiwum Lokomotywowni w Przeworsku,

**22. Bibliografia**

- dr Stanisław Januszewski, Die Wassertürme an den Bahnstrecken des Oderlandes, XIX Congress ICOHTEC, Wien 1991
- dr Stanisław Januszewski, Wodociągowe wieże ciśnień woj. poznańskiego, w: Sprawozdania BSiDZT S. Januszewski, Wrocław 1993, nr 7, mnps.
- M. Gosztyła, Chronione zabytki kolejowe ziemi przemyskiej i przeworskiej, w: Zeszyty naukowo-techniczne oddziału Stowarzyszenia Inżynierów i Techników Komunikacji w Krakowie - Materiały Konferencyjne - Zakopane 23-25 październik 1996 r., Nr 14 (zeszyt 48), s. 61-67

**23. Źródła ikonograficzne i fotograficzne ( rodzaj, miejsce przechowywania, sygnatury )****24. Uwagi różne**

Patrz karty ewidencyjne "Przeworska Kolej Dojazdowa - zespół" i inne tam wymienione, opracowane w BSiDZT S. Januszewski w 1996 r, w: archiwum Wojewódzkiego Konserwatora Zabytków w Przemyślu.

**25. Opracował: Program komputerowy karty - Word for Windows - BSiDZT S. Januszewski**

tekst mgr inż. Leszek Budych 5 grudnia 1996 r  
plany, rysunki mgr inż. arch Anna Broniewska 5 grudnia 1996 r  
zdjęcia fotogr. Anna Broniewska i Leszek Budych sierpień i grudzień 1996 r  
miejsce przechowywania negatywów BSiDZT S. Januszewski

**KARTA PO WYPEŁNIENIU PODLEGA OCHRONIE NA PODSTAWIE PRZEPISÓW PRAWA AUTORSKIEGO !**

**26. Adnotacje o inspekcjach, informacje o zmianach ( daty, imiona i nazwiska wypełniających )****27. Załączniki**

Nr 1 - dokumentacja fotograficzna i sytuacja stacji kolejowej  
Nr 2 - dokumentacja rysunkowa



1. Miejscowość

**KAŃCZUGA**

2. Obiekt; Przeworska Kolej Dojazdowa

**WODOCIĄGOWA WIEŻA  
CIŚNIENI - KOLEJOWA**

3. Zawartość wkładki ( nazwa obiektu lub materiału uzupełniającego )

dokumentacja fotograficzna i sytuacja stacji kolejowej Verte !



1. Elewacja frontowa, drzwi wejściowe do wieży, neg. 600/307/6

2. Konstrukcja szkieletowa budowli, neg. 600/307/4

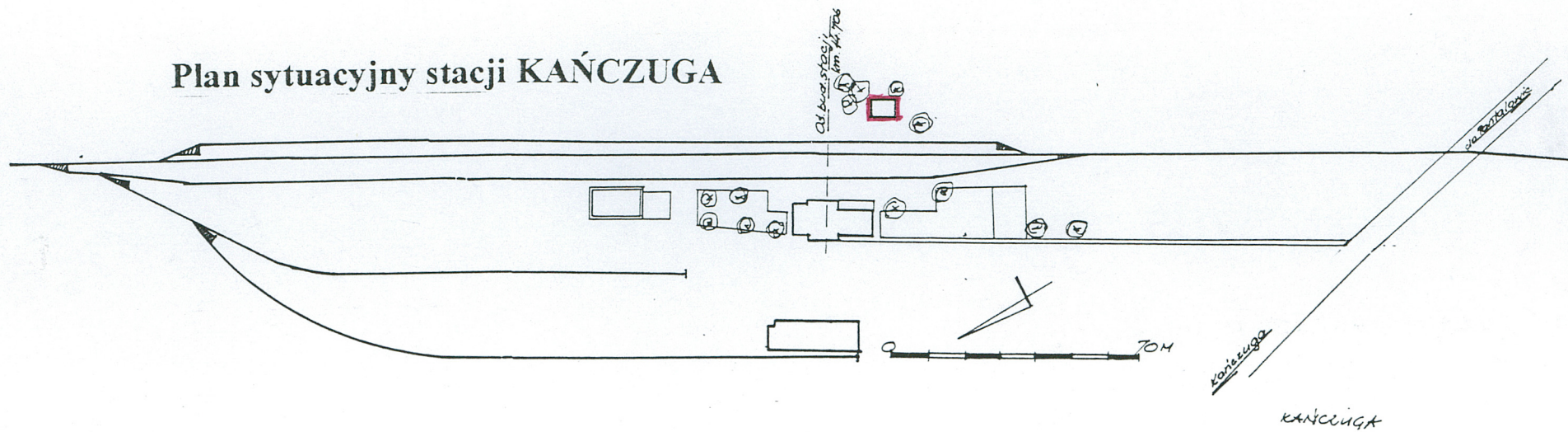


Wkładkę założył: mgr inż. Leszek Budych 3 grudnia 1996 r.

Miejsce przechowywania negatywów: BSIDZT S. Januszewski



# Plan sytuacyjny stacji KAŃCZUGA





1. Miejscowość

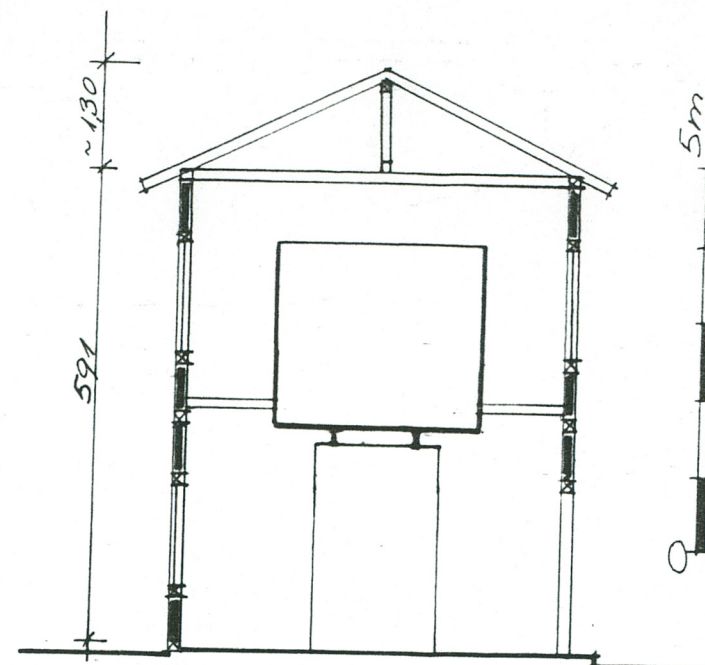
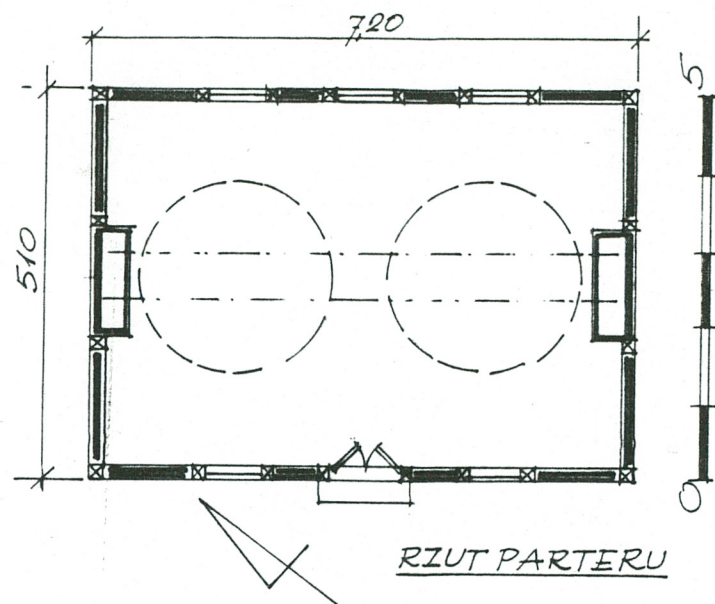
**KAŃCZUGA**

2. Obiekt; Przeworska Kolej Dojazdowa

**WODOCIĄGOWA WIEŻA  
CIŚNIENI - KOLEJOWA**

3. Zawartość wkładki ( nazwa obiektu lub materiału uzupełniającego )

dokumentacja rysunkowa



Wkładkę założył: mgr inż. Leszek Budych 5 grudnia 1996 r.

Miejsce przechowywania negatywów: BSiDZT S. Januszewski