

1. Obiekt

GYKOŁA REALNA, OL. GMACH LICEUM OGÓLNOKSZTAŁCĄCEGO

2. Czas powstania

1874-1875

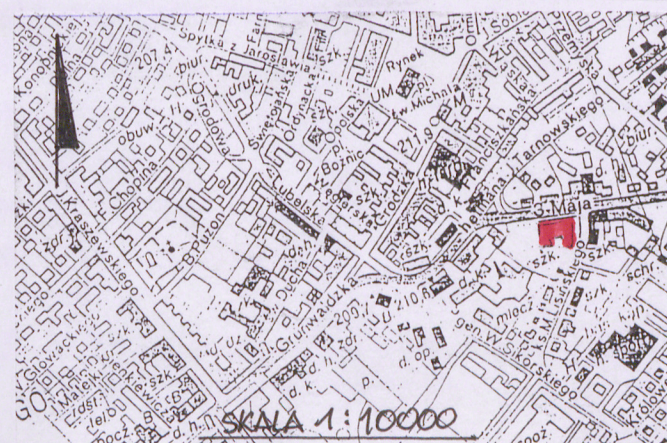
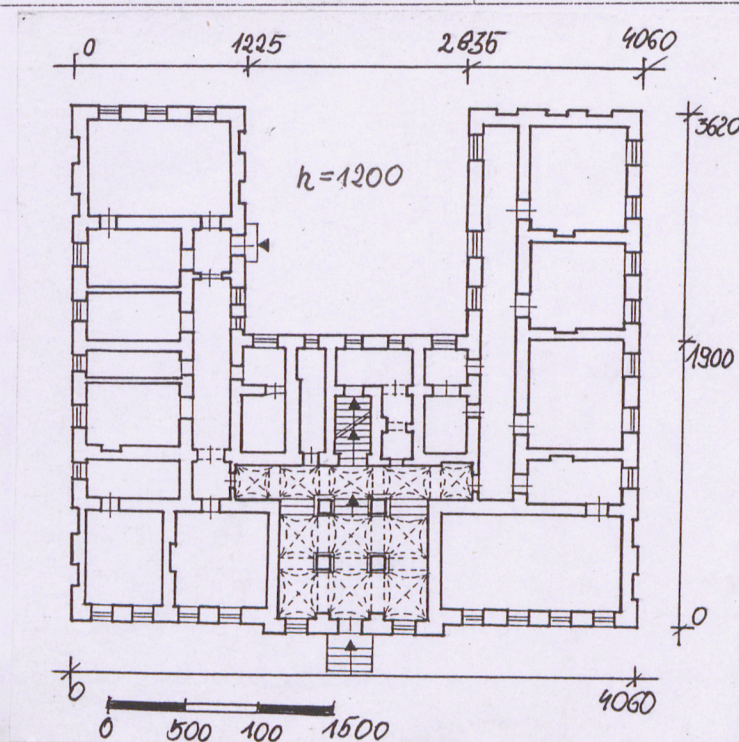
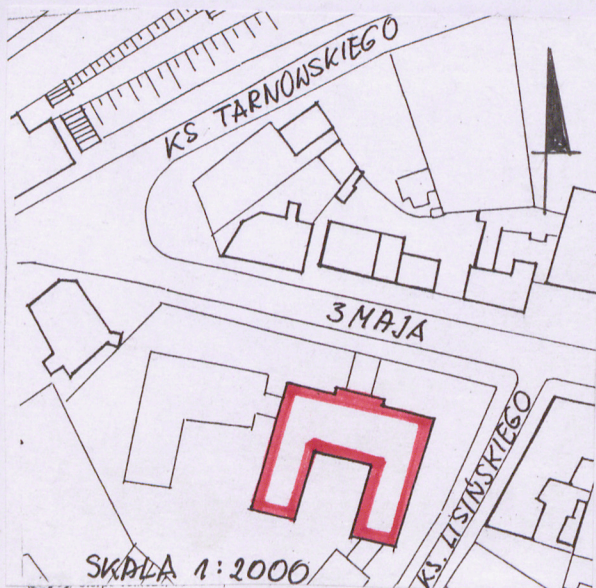
Nr

2541  
PODKARPACKIE

3. Miejscowość

JAROSŁAW

11. Zdjęcia rzut przekrój sytuacja orientacja



4. Adres

Jarosław  
ul. 3 Maja 4

Nr hipoteczny Lw. 2201

5. Przynależność administracyjna

województwo podkarpackie

gmina Jarosław  
powiat JAROSŁAWSKI

6. Poprzednie nazwy miejscowości

Jarosław

7. Przynależność administracyjna 1. VI. 1975r.

województwo rzeszowskie

powiat jarosławski

8. Właściciel i jego adres

Liceum Ogólnokształcące  
w Jarosławiu, ul. 3 Maja 4

9. Użytkownik i jego adres

Liceum Ogólnokształcące  
Jarosław, ul. 3 Maja 4

10. Rejestr zabytków

Nr A-78 data 28.09.1989



Budynek wzniesiony został w latach 1874-75 na parceli położonej na przedmieściu "Głęboka", zakupionej od Gustawa Weisa i Jana Chomickiego. Prace budowlane prowadziło przedsiębiorstwo Leiby Rauche pod nadzorem inżyniera miejskiego Stanisława Rutkowskiego. On też zapewne był autorem projektu. Koszt budowy wyniósł 114,076 zł. Gmach przeznaczony był dla Szkoły Realnej. W 1876 roku dyrektor szkoły Andrzej May urządził przy budynku ogród szkolny według planu dr Erazma Schwaba z Wiednia.

W 1903 roku na I piętrze budynku obok auli z ruchomą ścianą urządzona została kaplica, w jej środkowym oknie umieszczono zegar. Okazała bryła budynku o bogatym wystroju elewacji - eklektycznym z elementami dekoracji manierystycznej, nastawiona była na reprezentacyjność. Również reprezentacyjne jest ukształtowanie wnętrza - holl ze sklepieniami opartymi na filarach, klatka schodowa ze schodami lustrzanymi, nakryta plafonem z galeryjką na II piętrze. Główne elementy ukształtowania budynku zachowały się, zlikwidowana została kaplica i zegar, istnieje natomiast rozsuwana drewniana ściana pomiędzy dwoma klasami na piętrze. Gmach jest najokazalszym budynkiem szkolnym na terenie Jarosławia o wartościach historycznych i architektoniczno-urbanistycznych.

Usytuowany na dawnym przedmieściu głębockim przy głównym trakcie komunikacyjnym z miasta w kierunku wschodnim, na parceli narożnej przy ul. 3 Maja i ks. Lisińskiego. Cofnięty poza linię zabudowy ulicy z terenem zielonym przed frontem oraz dziedzińcem - boiskiem w części tylnej i zachodniej. Dawniej wolnostojący, obecnie z dobudowanymi - pawilonem zajęć praktycznych przy skrzydle wschodnim i salą widowiskowo-sportową przy skrzydle zachodnim. Murowany z cegły, tynkowany, sklepienia kolebkowe, odcinkowe, krzyżowe, stropy drewniane płaskie, więźba drewniana stolcowo-krokwiowa, pokrycie dachu - blacha, posadzki betonowe, lastryko, terakota, parkiet. Schody betonowe z wykładziną z lastryka - jednobiegowe oraz dwubiegowe lustrzane, balustrady murowane i metalowe ażurowe. Otwory okienne prostokątne oraz zamknięte półokrągło, stolarka okienna drewniana 6-kwaterowa oraz z PCV wykonana na wzór oryginalnej, stolarka drzwiowa płycinowa pełna i przeszklona oraz drzwi typowe.

Założony na rzucie w kształcie podkowy, z korpusem głównym równoległym do ul. 3 Maja i dwoma skrzydłami bocznymi od strony południowej. Dwutraktowy z korytarzem w części środkowej korpusu głównego i korytarzami w skrzydłach bocznych przy ścianach od strony dziedzińca. Dwupiętrowy częściowo podpiwniczony z dachem dwuspadowym.

Elewacja frontowa - północna jest jedenastoosiowa symetryczna, z boniowanym parterem, poziomo rozczłonkowana gzymsem międzykondygnacyjnym, ze zwieńczeniem złożonym z płycinowego fryzu i profilowanego gzymsu. Otwory okienne ujęte są w cztery rodzaje obramień: na parterze w profilowanej opasce opartej na cokolikach z rozetką w płycinie podokiennej; na piętrze okna flankowane są pilastrami z korynckim kapitelem, z płyciną podokienną ze sztakatorską dekoracją roślinną i gzymsem w nadprożu; na II piętrze otwory wykończone są profilowaną opaską z uszakami u góry, opartą na wolutowych konsolkach. Oś elewacji zaakcentowana jest płytkim trójosiowym ryzalitem z otworem w parterze zwieńczonym półokrągło, otwór wejściowy na osi poprzeczony jest schodami.



14. Kubatura	15. Powierzchnia użytkowa	16. Przeznaczenie pierwotne	17. Użytkowanie obecne
16.895 m <sup>3</sup>	4.223 m <sup>2</sup>	szkoła	szkoła
18. Praca budowlane i konserwatorskie, ich przebieg i dokumentacja		19. Stan zachowania (fundamenty, ściany zewnętrzne, ściany wewnętrzne, sklepienia, stropy konstrukcje dachowe, pokrycia dachu, wyposażenie i instalacje)	
<p>W latach powojennych prowadzone były remonty bieżące. Po 1960 roku wykonana została instalacja c.o.</p> <p>W 1967 roku na tyłach skrzydła wschodniego zbudowany został parterowy pawilon zajęć technicznych nadbudowany w 1988 roku i połączony łącznikiem z budynkiem głównym.</p> <p>W 1970 roku przeprowadzono modernizację instalacji wod.-kan.</p> <p>W latach 70-tych wykonana została polichromia na sklepieniu holu i w plafonie nad klatką schodową o tematyce związanej z patronem szkoły M.Kopernikiem. Polichromię zaprojektował artysta Edward Kieferling - był też jej wykonawcą przy współpracy z artystą Stanisławem Lenarem. W 1981 roku wykonana została w pracowni kowalskiej PKZ ozdobna krata zamykająca wejście na klatkę schodową.</p> <p>W 1985 roku rozpoczęto budowę sali sportowo-widowiskowej, od strony zachodniej budynku połączonej z nim parterowym łącznikiem.</p>		<p>Stan techniczny wszystkich elementów konstrukcyjnych budynku jest dobry. Zniszczone są tynki na elewacjach, zwłaszcza frontowych.</p> <p>W dobrym stanie jest stolarka drzwiowa wewnętrzna i częściowo stolarka okienna.</p>	
		20. Najpilniejsze postulaty konserwatorskie	
		<p>Należy zachować wystrój elewacji, układ przestrzenny wnętrza, sklepienia, stolarkę drzwiową.</p> <p>Przeprowadzić remont elewacji.</p>	



21. Akta archiwalne (rodzaj akt, numer i miejsce przechowania)

Sąd Rejonowy w Jarosławiu Wydział Ksiąg Wieczystych

24. Uwagi różne

25. Opracował

tekst ..... mgr Teresa PIEKARZ, październik 2000 r.

imię, nazwisko, data, podpis

plany, rysunki ..... mgr Teresa PIEKARZ, październik 2000 r.

imię, nazwisko, data, podpis

zdjęcia fotograf ..... mgr Teresa PIEKARZ, październik 2000 r.

imię, nazwisko, data, podpis

miejsce przechowania negatywów ..... WO SOZ w Przemyśle

Karta po wypełnieniu podlega ochronie na podstawie przepisów prawa autorskiego

22. Bibliografia

- Sprawozdanie Dyrekcji CK Wyższej Szkoły Realnej w Jarosławiu za 1890 rok, Jarosław - 1890 r.
- M.Orłowicz - Jarosław, jego przeszłość i zabytki, Lwów - Warszawa 1921 r.
- Księga Pamiątkowa poświęcona zjazdowi z okazji 50-lecia Gimnazjum w Jarosławiu 1884-1934 r.

26. Adnotacje o inspekcjach, informacje o zmianach (daty, imiona i nazwiska wypełniających)

23. Źródła ikonograficzne i fotografia (rodzaj, miejsca przechowania, sygnatury)

27. Załączniki

wkładki 2



1. Miejscowość JAROSŁAW	2. Obiekt (nazwa jak w karcie) Gmach Liceum Ogólnokształcącego	3. Zawartość wkładki (nazwa obiektu lub materiału uzupełniającego) c.d. - opis
----------------------------	---	---

Elewacje boczne - zachodnia i wschodnia dziewięcioosiowe mają analogiczną dekorację jak frontowa z tym, że płyciny podokienne są bez dekoracji.

Elewacje tylne - są gładkie bez dekoracji, z wyjątkiem elewacji południowej skrzydła zachodniego rozczłonkowanej blendami w płaskich opaskach.

Wnętrze - na osi parteru występuje obszerny holl przesklepiony 6-ma przeszłami sklepienia krzyżowego, opartymi na czterech kwadratowych filarach. Z hollu trzy stopnie schodów prowadzą na korytarz również przesklepiony krzyżowo łączący się z korytarzami w skrzydłach bocznych nakrytymi stropem płaskim. Z korytarzy są wejścia do sal lekcyjnych. W drugim traktcie środkowej części korpusu głównego usytuowana jest klatka schodowa - z parteru schody jednobiegowe na półpiętrze przechodzą w dwubiegowe lustrzane ograniczone od środka pełną murowaną balustradą. Po obu stronach klatki schodowej zlokalizowane są sanitariaty. Górne kondygnacje mają identyczne rozplanowanie jak parter. Korytarz II piętra nad klatką schodową ograniczony jest metalową ażurową balustradą, tworzącą rodzaj galerii. Na I piętrze w części środkowej zlokalizowane są dwie sale przedzielone drewnianą rozsuwaną ścianą, jedna z sal to dawna kaplica.

Zejście do piwnic jest przy klatce schodowej po stronie zachodniej. Piwnice występują pod skrzydłem wschodnim, komory piwniczne nakryte są sklepieniami odcinkowymi i kolebką.

Wyposażenie - z oryginalnego wyposażenia zachowała się stolarka drzwiowa - drzwi płycinowe pełne i przeszklone, częściowo stolarka okienna - okna prostokątne 6-kwaterowe i 6-kwaterowe zwieńczone półokrągło.

Instalacje - elektryczna, wod.-kan., c.o., gazowa.

Wkładkę założył: .....mgr. Teresa PIEKARZ, październik 2000 r.  
(imię i nazwisko, data)

Miejsce przechowywania negatywów: WO SOZ w Przemyśle.....





Elewacja Frontowa  
od strony wschodniej.



Elewacja boczna - wschodnia



Elewacje tylne - południowe



Elewacja boczna - zachodnia



1. Miejscowość

JAROSŁAW

2. Obiekt (nazwa jak w karcie)

Gmach Liceum Ogólnokształcącego

3. Zawartość wkładki (nazwa obiektu lub materiału uzupełniającego)



Wejście główne



Wnętrze Holu



Wnętrze Holu

Wkładkę założył: mgr Teresa PIEKARZ, październik 2000 r.  
(imię i nazwisko, data)

Miejsce przechowywania negatywów: WO. SOZ. w. Przemyśle





Okno na klatce schodowej.



sklepienie odcinkowe  
w piwnicy



klatka schodowa na II piętrze