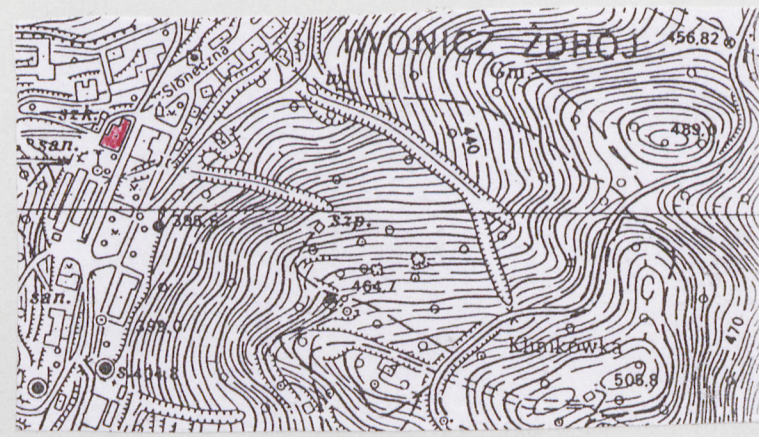
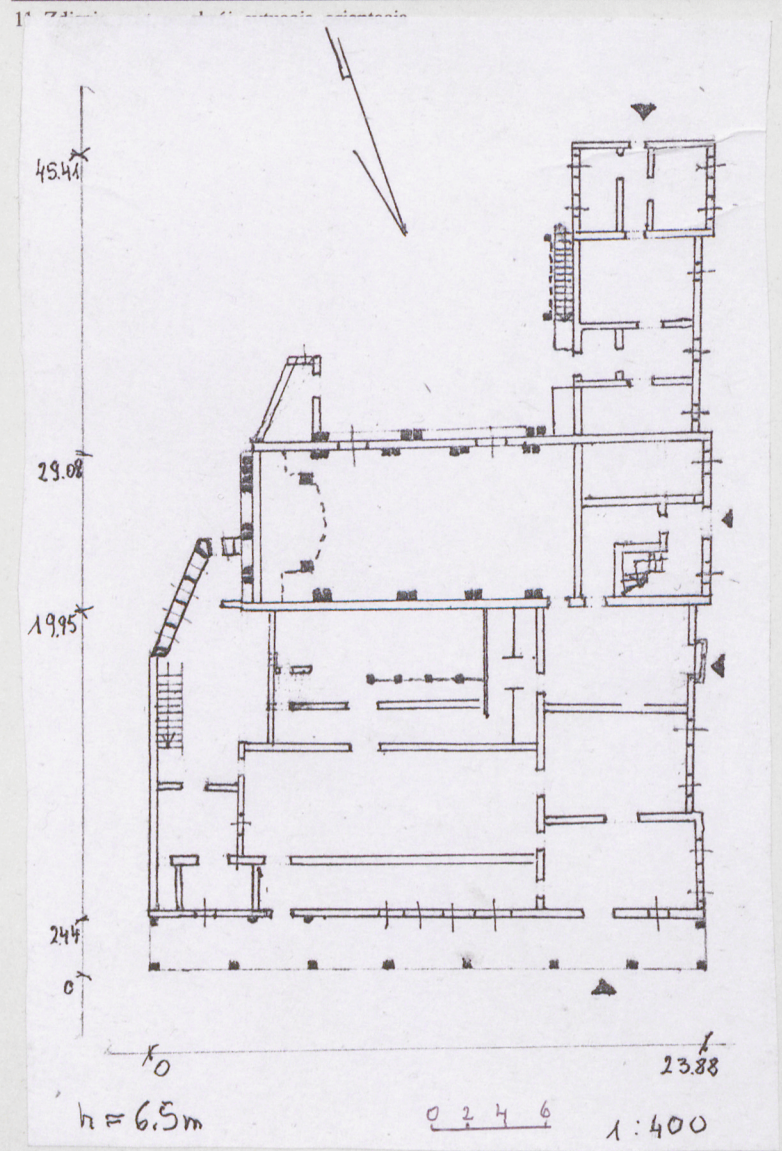


1. Obiekt **DOM ZDROJOWY** 2. Czas powstania **1859-1861, 1887** 3. Miejscowość **IWONICZ - ZDRÓJ**



4. Adres **Pl. Dietla 2**
dz. ew. 1320/6
nr hipoteczny **i 1320/7**
lub. ewid. gruntów
5. Przynależność administracyjna **podkarpackie**
województwo **W. m.**
gmina **pow. krośnieński**
6. Poprzednie nazwy miejscowości
7. Przynależność administracyjna przed 1 VI 1975 **rzeszowskie / krośnieńskie**
województwo **Krosno**
powiat
8. Właściciel i jego adres **Sp. Akc. Uzdrowisko Iwonicz ul Torosiewicza 2**
9. Użytkownik i jego adres **J. W. oraz kino, sklep „Kubuś”, Agencja turystyczna, warsztat rzemieślniczy.**
10. Rejestr zabytków
Nr **A - 730** data **30.06.1973**
A-1684 **10.03.2020**

Zbudowany jako „Kurhaus”, początkowo nazywany „Hotelem”, wkrótce uzyskał nazwę „Domu Zdrojowego”, uważany był za obiekt o wybitnej urodzie. Być może, że w projektowaniu domu miał swój udział architekt, Jacek Matusiński z Krakowa. Prawdopodobne jest również autorstwo Tomasza Prylińskiego, który projektował kryty chodnik wokół łazienek na zlecenie Michała Załuskiego. Na uczestnictwo wybitnych autorów wskazuje swobodna dyspozycja klasycystycznej bryły i dekoracja z motywami neogotyckimi. W 1887 dobudowano frontową werandę. Przeznaczony dla celów towarzyskich, używany był także na mieszkania (przed I wojną światową mieszkanie dra Gabryszewskiego). Po 1925 r. przerobiono salę balową. Przed II wojną światową tu mieściła się słynna kawiarnia Ruppenthala. W czasie wojny stacjonowali tu Niemcy. W okresie powojennym - użytkowany przez zarząd uzdrowiska i parę instytucji.

Zlokalizowany przy południowym krańcu starego zdrojowiska, po wschodniej stronie, wzdłuż deptaka.

Drewniany, o konstrukcji zrębowej i słupowej, ścianach odeskowanych poziomo na zakład, z narożami osłoniętymi pionowymi deskami. Dach na konstrukcji jętkowej, kryty blachą.

Na rzucie zbliżonym do litery „F”, obecnie zniekształconej. Od strony południowej - galeria/weranda. W wyniku dobudowania dodatkowych pomieszczeń w zachodniej części budynku, przybrała ona narys uskokowy. Utworzony został rodzaj otwartego dziedzińca na zachód od północnego skrzydła /dolna część litery „F”/, oraz zabudowano niszę pomiędzy zachodnimi skrzydłami, wypełniając ją pomieszczeniem o ukośnie przebiegającej ścianie od ulicy. Częściowo podpiwniczony. Dwukondygnacyjny. Dachy dwuspadowe i trzyspadowy dach nad ryzalitem północno-wschodnim. Wnętrze o układzie niesymetrycznym, składa się z szeregu pomieszczeń tworzących skrzydło wschodnie, wielkiej sali balowej/kinowej, wypełniającej dolną „poprzeczkę” litery „F”, podczas gdy „poprzeczka” górna mieści pomieszczenia przeznaczone do konsumpcji.

Elewacja południowa. Na jej widok składa się galeria arkadowa na parterze, trójosiowa górna kondygnacja pod dachem dwuspadowym siodłowym, flankowana ścianą facjaty po stronie zachodniej i trójosiową ścianą szczytową skrzydła wschodniego. Na zachód od facjaty pozostaje odcinek połączenia poprzecznego dachu siodłowego. Nad skrzydłem po stronie wschodniej - dach opadający trzema połączeniami. Arkady galerii dwułuczne, z wisiosem między zaostrzonymi łukami, wsparte na fazowanych słupach, do których przylegają haczykowato zagięte u góry wsporniki. Przestrzeń nad łukami wypełnia ażurowy ornament z ośmiodzielnymi rozetami, czteroliści i wydłużonych form dwulistnych. Wisioły między arkadami i w zwornikach arkad profilowane, ukształtowane uskokowo, z gałką na zakończeniu. W zwornikach wisioły flankują stylizowane liście. W facjacie balkon z balustradą o pozornych tralkach jednolalkowych, wyciętych z deski. Drzwi dwuskrzydłowe, przeszkłone. Wzdłuż wiatrownic ażurowy ornament

14. Kubatura 8520 m ³	15. Powierzchnia użytkowa 902 m ²	16. Przeznaczenie pierwotne społeczne	17. Użytkowanie obecne społeczne/handlowe
18. Prace budowlane i konserwatorskie, ich przebieg i dokumentacja (po 1945 r.) Wykonywano doraźne remonty. Zrobiono dwie dobudówki. Doraźna modernizacja wnętrza.		19. Stan zachowania (fundamenty, ściany zewnętrzne, ściany wewnętrzne, sklepienia, stropy, konstrukcje dachowe, pokrycie dachu, wyposażenie i instalacje) Ogólne zużycie. Stan dość dobry.	
20. Najpilniejsze postulaty konserwatorskie Wskazana likwidacja dobudówek. Remont bieżący.			

21. Akta archiwalne i źródła ikonograficzne (rodzaj, numer i miejsce przechowywania)

Dokumentacja pomiarowa, wyk. Z. Pajor,
„Balneoprojekt” w Nowym Targu, 1978 (w archiwum
Zarządu Uzdrawiska Iwonicz)

p. A. Kwilecki: Załuscy w Iwoniczu, Kórnik 1993

22. Bibliografia

Iwonicz Zdrój. Monografia (b. m. i d.)
Ekspozycja historyczna w Starym Pałacu.
Iwonicz, studium historyczno-konserwatorskie, PKZ Lublin
1974 (mps SOZ - Krosno, sygn. 3661-2)

23. Uwagi różne

24. Opracowanie karty ewidencyjnej

B. Tondos, X. 1999

tekst
imię, nazwisko, data, podpis

B. Tondos

B. Tondos, X. 1999

plany, rysunki
imię, nazwisko, data, podpis

B. Tondos

B. Tondos, X. 1999

zdjęcia fotogr.
imię, nazwisko, data, podpis

B. Tondos

w zbiorach B. Tondos

miejsce przechowywania negatywów

KARTA PO WYPEŁNIENIU PODLEGA OCHRONIE NA PODSTAWIE PRZEPISÓW PRAWA AUTORSKIEGO

25. Adnotacje o inspekcjach, informacje o zmianach (daty, imiona i nazwiska wypełniających)

26. Załączniki

1 wkładka

1. Miejscowość..... IWONICZ-ZDRÓJ	4. Obiekt (nazwa jak w karcie)	5. Zawartość wkładki (nazwa materiału uzupełniającego)
2. Gmina..... IWONICZ-ZDRÓJ	DOM ZDROJOWY	ops obiektu, sytuacja, fotografie
3. Województwo..... podkarpackie		

Cd. pkt. 13. Opis

z przeplecionych listew, podzielony smukłymi wisiorami. Analogiczny wystrój zdobniczy skrzydła wschodniego. W środkowej części - prostokątne okna sześcioszybne w profilowanych opaskach. Elewacja wschodnia. Trzynastoosiowa, z trzema ryzalitami: dwuosiowymi po bokach i trójosiowym w centrum. Nad ryzalitem środkowym trójkątny szczyt. Okna prostokątne, ośmioszybne, w profilowanych opaskach. Krawędzie dachu ozdabia ażurowy ornament ze splecionych listew i wisiorów. Nad wejściem w ryzalicie środkowym siodłowy dwuspadowy daszek z czterema masywnymi wisiorami na narożach /przyscienne pełnią funkcje wsporników/. Między nimi ażurowy fryz arkadkowy; wydłużone arkadki z łukami w zastrzonym ośli rozdzielone wisiorami o smukłym kształcie, przecięte listwą. Ten kształt powtarza krótszy daszek w górnej kondygnacji, osłaniający okno. W szczycie dwa małe sześcioszybne okna. Nad oknami napis: „DOM ZDROJOWY”. Wiatrownicę dachu nad środkowym ryzalitem obiega ażurowy ornament w kształcie podwójnych rybiej pęcherzy /neogotycki/ na przemian z wisiorami. Elewacja północna. Jest to krótka ściana szczytowa wschodniego skrzydła budynku. Jednoosiowa. Nad wejściem siodłowy dwuspadowy daszek, na płasko przylegających wspornikach, z trójkątnymi wisiorami pod narożami daszku. Elewacja zachodnia. Wzdłuż zachodniej ściany północnego skrzydła schody jednobiegowe z wyciętymi z deski jednolalkowymi „tralkami” balustrady, pod pulpitem dachem, opartym na dwu fazowanych słupach. Prostopadłe leżące skrzydło /dolna poprzeczka litery „F”/ dzielią podwojone i potrojone pionowe słupy, tworzące wnęki u góry zamknięte podwojona „płatwią” w partii dziedzińca; na ścianie od ulicy wnęki zamknięte u góry pozornym łukiem segmentowym, uzyskanym przez odeskowanie pionowej ściany. We wnękach wysokie, okna o 24 szybach, zamknięte u góry faliście ukształtowanym nadokniem, ponad którym owalny otwór. Obrazowania uszate, profilowane, zamknięte u góry łukiem płasko-wypukłym. W widocznej tu ścianie szczytowej części południowej powtórzona /ślepa/ arkada galerii frontowej. W szczycie trójdzielne okno, złożone z trzech okien sześcioszybnych, w opaskach profilowanych. Wzdłuż krawędzi dachu ażurowy lambrekin, złożony z przeplecionych listew rozdzielonych smukłymi wisiorami. Dobudówka przy północnej ścianie w/w skrzydła odeskowana poziomo na zakład. Dobudówka wypełniająca przestrzeń między zachodnimi skrzydłami budynku murowana; jej ściana częściowo wypełniona luksferą z ceglanymi słupkami. Instalacje: el. gaz, wod. kan, centralne ogrzewanie, odgromienie.

Wkładkę założył:**Barbara Tondos** **X 1999**.....
(imię, nazwisko, data)

Miejsce przechowywania negatywów:**w zbiorach B. Tondos**.....

