

1. Obiekt

DOM MIESZKALNY - KAMIENICA przy ul. LUBELSKIEJ 1

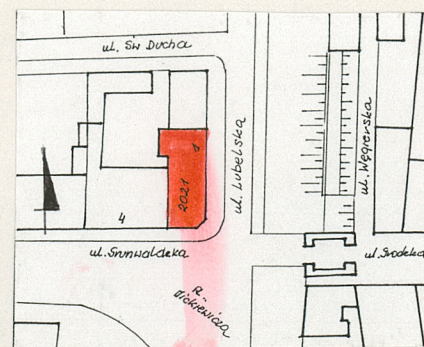
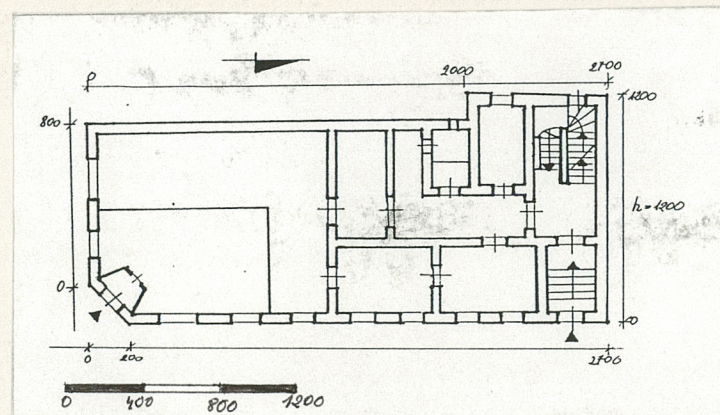
2. Czas powstania

1890 r.

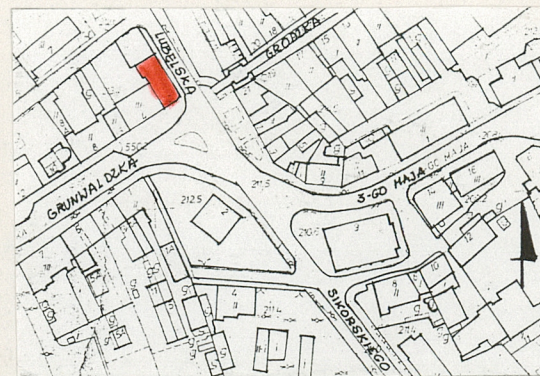
3. Miejscowość

J A R O S Ł A W

11. Zdjęcia rzut przekrój sytuacja orientacja



skala 1:2000



skala 1:5000

4. Adres

Jaroslław
ul. Lubelska 1

nr hipoteczny

5. Przynależność administracyjna

województwo przemyskie

gmina Jaroslław pow. JAROSŁAW

6. Poprzednie nazwy miejscowości

j.w.

7. Przynależność administracyjna 1. VI. 1975 r.

województwo rzeszowskie

powiat jarosławski

8. Właściciel i jego adres

9. Użytkownik i jego adres

J-w

10. Rejestr zabytków

Nr A-654 data 06.04.1994r.

12. Autorzy, historia obiektu, określenie stylu.

Kamienica wybudowana została w 1890 roku od podstaw, w połowie XIX wieku parcela była niezabudowana. Posesja do 1910 roku należała do Fredli z Hirtów Chill. W 1910 roku na podstawie kontraktu kupna realność położona na Krakowskim Przedmieściu oznaczona nr 80 stała się własnością Heleny i Feliksa Wojciechowskich w połowie oraz Heleny i Maurycego Springerów w drugiej połowie. Po 1946 roku nadal należała w częściach do obu rodzin. W latach ostatnich część kamienicy nabyli Jadwiga i Adam Piwowońscy oraz Ryszard Głuch. Od 1910 roku do chwili obecnej w parterze kamienicy mieści się apteka, jej wnętrze wielokrotnie remontowane pozbawione zostało oryginalnego wystroju, to samo dotyczy wnętrz pomieszczeń mieszkalnych. Kamienica zachowała natomiast oryginalny eklektyczny wystrój elewacji z reprezentacyjnym frontonem oraz wnętrze sieni z dekoracją sztukatorską i polichromią. W latach ostatnich w oknach na klatce schodowej zamontowane zostały witraże związane tematyką z historią rodziny Wojciechowskich.

13. Opis (sytuacja, materiał i konstrukcja, rzut, bryła, elewacje, wnętrze wyrośnięcie instalacje)

Kamienica usytuowana jest jako narożna u zbiegu ulic Grunwaldzkiej i Lubelskiej, od strony zachodniej sąsiaduje z kamienicą Grunwaldzka 4, do jej elewacji północnej przylega nowy budynek handlowo-biurowy. Murowana jest z cegły, tynkowana, z dachem dwuspadowym krytym blachą. Założona na rzucie wydłużonego prostokąta ze ściętym narożnikiem, dwupiętrowa, podpiwniczona. **Elewacja wschodnia** od strony Lubelskiej jest 8-osiowa, otwory okienne na wszystkich kondygnacjach zamknięte są prostokątnie. Parter kamienicy pokryty jest prostymi boniami, nad oknami występują bonie ukośne z maszkaronem w środku. W ostatniej osi parteru od strony północnej jest otwór wejściowy. Płaszczyzny elewacji wyższych kondygnacji pokryte są płytkami boniami, bardziej wypukłe ograniczają dwuosiowy ryżalit przy narożu. Okna I piętra obramione profilowaną opaską, flankowane są wąskimi pilastrami, zwieńczone odcinkowym nadprożem opartym na konsolkach. Dwa okna przy narożu mają podokiennik w rodzaju tralkowej balustrady i nadokiennik w formie trójkątnego tympanonu. Okna II piętra ujęte w profilowane opaski z uszakami, z gzymsem podokiennym na konsolkach, mają nadproże złożone z płyciny i profilowanego gzymsu. Elewację zwieńcza ścianka kolankowa z profilowanym gzymsem opartym na krokosztynach. Pomiędzy prostokątnymi okienkami strychowymi występują girlandy.

Elewacja północna - od strony Grunwaldzkiej, jest 3-osiowa z analogiczną dekoracją, z wyjątkiem dwóch okien od strony zachodniej mających wspólnie zwieńczenie, na I piętrze przerwany tympanon z dekoracją sztukatorską, w środku przedstawiającą amorki z wazą, na II piętrze wspólny gzyms.

Narożnik kamienicy podkreślony jest pasami boni, w parterze jest otwór wejściowy do lokalu handlowego - apteki. Na piętrach występują balkony oparte na betonowych wolutowych wspornikach, z betonowymi tralkowymi balustradami.

Elewacja tylna - jest gładka, bez dekoracji, okna doświetlające klatkę schodową zwieńczone są półokrągło ze współczesnymi witrażami. W narożu przy styku z sąsiednim budynkiem występują w parterze późniejsza parterowa dobudówka, zaś na piętrach metalowe ganki.

Otwór wejściowy w elewacji wschodniej ujęty jest w bogate obramienie złożone z pasów boni dochodzących na wysokość okien I piętra, na których opiera się odcinkowy łuk z profilowanego gzymsu. Sam otwór flankowany jest filarami, na których opiera się arkada obramiona profilowanym gzymsem z maszkaronem w środku. W płycinach po obu stronach arkady występują rozetki. W otworze umieszczone są ozdobne płycinowe drzwi przeszkłone z fantazyjną kratą i półokrągłym naświetlem.

Wnętrze - Sień założona w osi skrajnej budynku, podzielona jest na dwie części. Część frontową ze schodami od części tylnej oddziela drewniana przeszklona ściana. W drugiej części sieni usytuowana jest klatka schodowa prowadząca na wyższe kondygnacje do lokali mieszkalnych, zejście do piwnic i przejście na podwórze. Parter budynku oprócz sieni przeznaczony jest dla potrzeb apteki.

<p>14. Kubatura</p> <p>3 000 m³</p>	<p>15. Powierzchnia użytkowa</p> <p>750 m²</p>	<p>16. Przeznaczenie pierwotne</p> <p>mieszkalno-usługowe</p>	<p>17. Użytkowanie obecne</p> <p>mieszkalno-usługowe</p>
<p>18. Prace budowlane i konserwatorskie, ich przebieg i dokumentacja</p> <p>Remonty bieżące lokali mieszkalnych, wymiana pieców, częściowo stolarki, modernizacja lokalu apteki.</p>		<p>19. Stan zachowania (fundamenty, ściany zewnętrzne, ściany wewnętrzne, sklepienia, stropy konstrukcje dachowe, pokrycie dachu, wyposażenie i instalacje)</p> <p>Stan budynku dobry, częściowo zniszczone tynki na elewacji przy wejściu oraz na elewacji tylnej.</p> <p>20. Najpilniejsze postulaty konserwatorskie</p> <p>Zachowanie bryły, wystroju elewacji i istniejących elementów wyposażenia wnętrza.</p>	

21. Akta archiwalne (rodzaj akt, numer i miejsce przechowania)



22. Bibliografia

23. Źródła ikonograficzne i fotografla (rodzaj, miejsca przechowania, sygnatury)

24. Uwagi różne

25. Opracował

tekst Teresa Piekarz, grudzień 1993 r.

Imię, nazwisko, data, podpis

plany, rysunki Teresa Piekarz, grudzień 1993 r.

Imię, nazwisko, data, podpis

zdjęcia fotogr. Henryk Górecki, grudzień 1993 r.

Imię, nazwisko, data, podpis

miejsce przechowania negatywów PSOZ w Przemyślu

Karta po wypełnieniu podlega ochronie na podstawie przepisów prawa autorskiego

26. Adnotacje o inspekcjach, informacje o zmianach (daty, imiona i nazwiska wypełniających)

27. Załączniki

wkładki - 2 szt.

1. Miejscowość

JAROSŁAW

2. Obiekt (nazwa jak w karcie)

KAMIENICA, ul. Lubelska 1

3. Zawartość wkładki (nazwa obiektu lub materiału uzupełniającego)

c.d. tekstu pkt. 13

Wyposażenie wnętrza - klatka schodowa drewniana, zabiegowa, posadzki terakotowe w sieni, polichromia na bocznych ścianach i części sieni przedstawiająca krajobraz, dekoracja sztukatorska w górnej części ścian, stolarka drzwiowa - płycinowa, stropy płaskie, więźba dachowa drewniana stolcowa.

Instalacje - elektryczna, wod.-kan., gazowa.



1. Elewacja wschodnia



2. Widok na elewację północną i wschodnią



3. Elewacja tylna - zachodnia

Wkładkę założył: Teresa Piekarz, grudzień 1993 r.
(imię nazwisko, data)

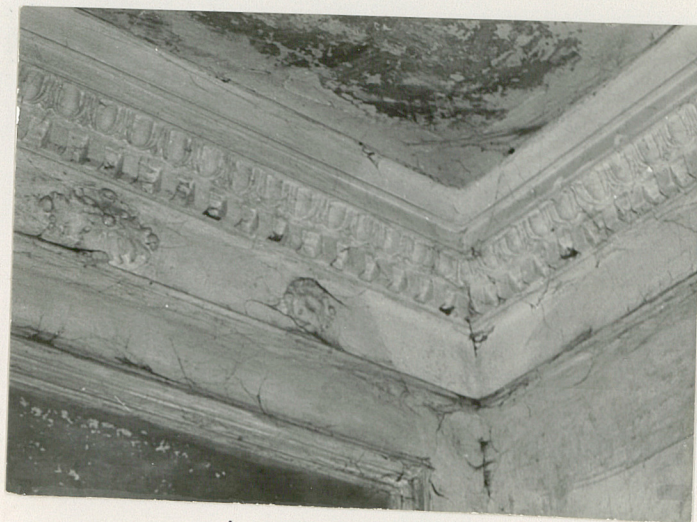
Wzór ODZ 1978 r.

Miejsce przechowywania negatywów: PSNZ w Przemyśle

LZGraf. Biała Podl. z. 759 90 5000



4. Dwa wejściowe do śieni



5. Dekoracja sztukatorska stropu
w śieni