

OŚRODEK DOKUMENTACJI
ZABYTKÓW w WARSZAWIE

KARTA EWIDENCYJNA ZABYTKÓW
ARCHITEKTURY I BUDOWNICTWA

A B C D E F G H I J K L M N O P R S T U V X Y Z

Nr ²³¹⁵ PODKARPACKIE

1. Obiekt

KOŚCIÓŁ PARAFIALNY P.W. ŚW. IWONA I MATKI BOSKIEJ UZDROWIENIA CHORYCH

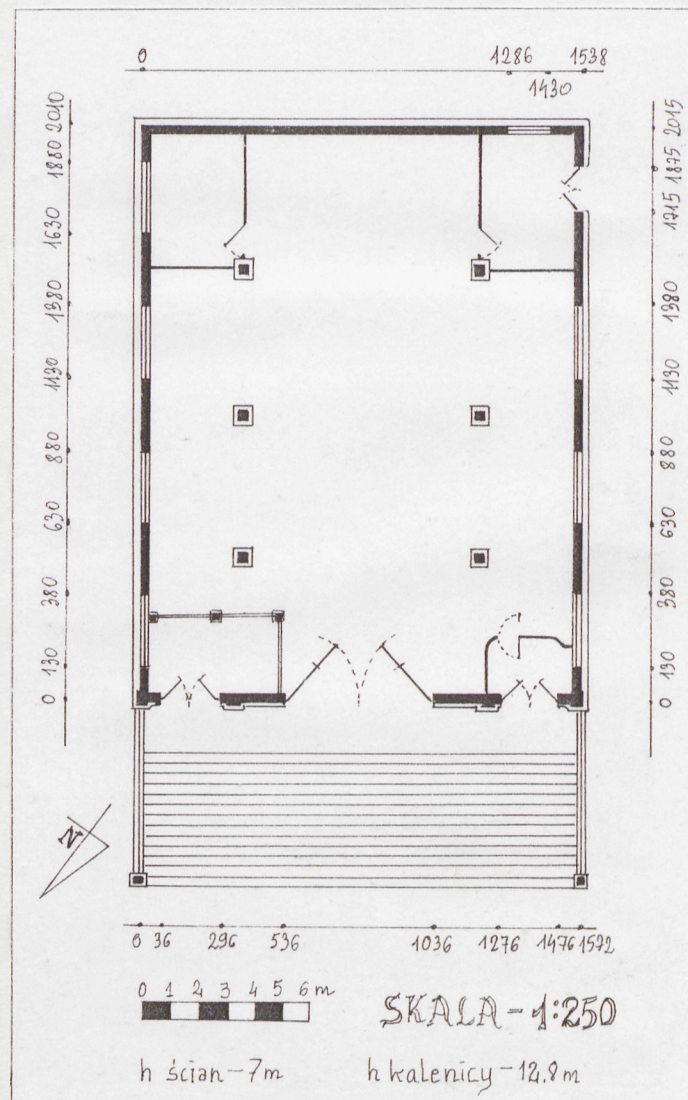
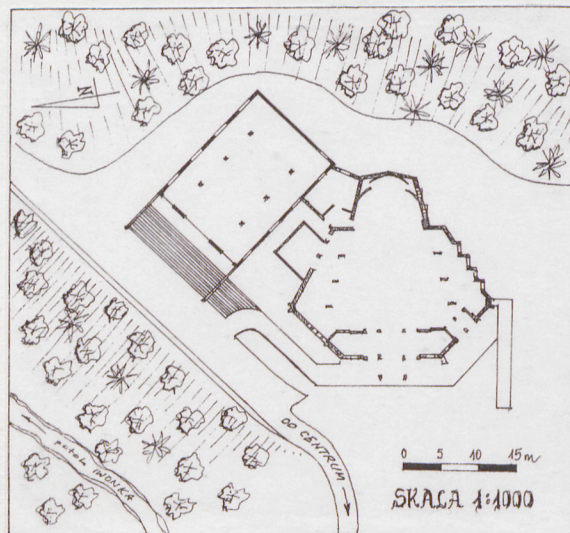
2. Czas powstania

1894-95 r.

3. Miejscowość

IWONICZ ZDRÓJ

11. Zdjęcia, rzut, przekrój, sytuacja, orientacja



4. Adres

ul. Kwiatowa 10

nr hipoteczny

5. Przynależność administracyjna

województwo krośnieńskie

gmina Iwonicz Zdrój pow. KROSNO

6. Poprzednie nazwy miejscowości

7. Przynależność administracyjna
1 VI 1975

województwo rzeszowskie

powiat Krosno

8. Właściciel i jego adres

Parafia rzymsko-katolicka w
Iwoniczu Zdroju
38-440 Iwonicz Zdrój

9. Użytkownik i jego adres

J.W.

10. Rejestr zabytków

A-730

30.06.1974 r.

Nr

data

Obecny drewniany kościół w Iwonicy Zdroju powstał wkrótce po rozbiórce pierwotnej drewnianej kaplicy zdrojowej, wzniesionej staraniem Karola i Amelii z Ogińskich Załuskich.

Miejsce na którym stała ta kaplica upamiętnia dziś kamienny obelisk. Nowy kościół, również fundacji rodziny Załuskich, ulokowano u podnóża zalesionego wzgórza, nieopodal centrum zdrojowego. Projekt wykonał austriacki architekt Favorger. Budowa trwała jeden rok i w 1895 roku dokonano uroczystej konsekracji nowej świątyni. Do roku 1950 kościół ten był filią parafii rzymsko-katolickiej w Iwonicy Wsi. Po uszkodzeniach z okresu II wojny światowej, w roku 1948 kościół poddano kompleksowemu remontowi. M.in. wymieniono fundamenty i wykonano nowy kamienny cokół kościoła, wymieniono znaczną część drewnianych elementów konstrukcyjnych ścian i więźby, a także wykonano nowy szalunek. Kościół otrzymał także nowe pokrycie dachowe z blachy ocynkowanej. Prace remontowe zakończono w 1952 r. Wcześniej, bo w 1950 roku utworzono w Iwonicy Zdroju oddzielną parafię rzymsko-katolicką. W 1988 r. w bezpośrednim sąsiedztwie starego kościoła, rozpoczęto budowę nowego, co w znacznym stopniu naruszyło jego niezwykle malownicze otoczenie i zagraża jego dalszej egzystencji.

Kościół św. Iwona w Iwonicy Zdroju jest wyjątkowym na terenie Małopolski przykładem eklektycznego drewnianego kościoła zdrojowego z końca XIX w., o cechach neogotyckich.

Kościół położony w centrum miasta, na wschodnim brzegu potoku Iwonka, ok. 200 m od Alei Słonecznej. Usytuowany jest u podnóża wyniosłej Góry Borowinowej, porośniętej gęstym lasem /plac kościelny utworzony na skutek częściowego zniwelowania zbocza góry/. Frontem zwrócony na pn.-zach. W jego bezpośrednim sąsiedztwie nowy, murowany kościół /w budowie od 1988 r./.

Materiał i konstrukcja - kościół drewniany z drzewa jodłowego, konstrukcji szkieletowej, oszalowany na zewnątrz i wewnątrz deskami ustawionymi pionowo. Ściany wzniesione na wysokim ceglano-kamiennym cokole, oblicowanym płytami piaskowca. Kościół trójnawowy, bazylikowy. Nawy przedzielone trzema parami drewnianych, czworobocznych słupów, połączonych spłaszczonymi, półkolistymi arkadami. Wieżba dachowa otwarta do wnętrza, ukształtowana dekoracyjnie. Wieżyczka na sygnaturkę konstrukcji słupowo-zastrzałowej. Dach i wieżyczka na sygnaturkę kryte blachą ocynkowaną. Zakrystia i skarbczyk wydzielone drewnianymi ściankami działowymi opartymi o pierwszą parę słupów od pd.-wsch. Podłoga biała. Chór muzyczny w pn.-wsch. narożniku kościoła, wsparty na dwóch słupach, o prostym deskowym parapecie. Otwory drzwiowe prostokątne, od frontu o zamknięciu w formie spłaszczonego trójkąta; ujęte profilowanymi obramowaniami. Drzwi deskowe, na kowalskich zawiasach taśmowych; główne z wydzielonymi mniejszymi na osi. Otwory okienne w formie prostokąta leżącego. Okna krośnowe, złożone z ostrołukowych arkadek wpisanych w prostokąt /w nawie głównej 3 arkadki, w bocznych 5/. Schody zewnętrzne szerokości elewacji frontowej, betonowe.

Rzut - kościół na rzucie prostokąta, trójnawowy. Nawy przedzielone trzema parami drewnianych słupów, o przekroju kwadratu. Po bokach ołtarza głównego dwa wydzielone, prostokątne pomieszczenia, utworzone przy pomocy deskowych ścianek działowych opartych o pierwsze dwa słupy od pd.-wsch. W ścianie frontowej /pn.-zach./ trzy otwory drzwiowe, przy czym środkowy dwukrotnie szerszy od bocznych.

Bryła - nawa główna znacznie wyższa od bocznych, przekryta wysokim dwuspadowym dachem, od pn. i pd. zamkniętym trójkątnym odeskowanym szczytem. Na kalenicy dachu nawy głównej, w jej pn. części wysoka, ośmioboczna wieżyczka na sygnaturkę z ażurową latarnią, zwieńczona stożkowym hełmem; w części pd. kalenicy niższa, ośmioboczna wieżyczka, całkowicie obita blachą. Nawy boczne przekryte dachami pulpityowymi. Od frontu do kościoła prowadzą wielostopniowe schody, o szerokości elewacji.

Wnętrze - kościół trójnawowy, bez wyodrębnionego prezbiterium, bazylikowy. Nawy boczne przedzielone od głównej trzema parami ogzysowanych drewnianych słupów, stanowiących zarazem podpory konstrukcji dachowych. Wewnętrzne połączenia dachów /w nawie głównej i bocznych/ oszalowane deskami i pokryte dekoracją z profilowanych listew w formie prostokątnych kasetonów. Ściany kościoła szalowane deskami, ustawionymi pionowo.

Wyposażenie - współczesne kościołowi, z końca XIX wieku: ołtarz główny /neogotycki/ dwa eklektyczne ołtarze boczne, obraz św. Jana Ewangelisty z ok. 1900 r., w stylu prerafaelitów, monstrancja z I poł. w. XIX.

Instalacje - elektryczna, nagłaśniająca.

14. Kubatura	15. Powierzchnia użytkowa	16. Przeznaczenie pierwotne	17. Użytkowanie obecne
2250 m ³	284,12 m ²	sakralne	sakralne
18. Prace budowlane i konserwatorskie, ich przebieg i dokumentacja		19. Stan zachowania (fundamenty, ściany zewnętrzne, ściany wewnętrzne, sklepienia, stropy, konstrukcje dachowe, pokrycie dachu, wyposażenie i instalacje)	
<p>Kościół przeszedł gruntowny remont w latach 1948-52. W jego wyniku m.in.: wzmocniono fundamenty i wykonano nowy kamienno-betonowy cokół, częściowo wymieniono drewniane elementy konstrukcyjne ścian i dachów kościoła, a także większą część zewnętrznego i wewnętrznego szalunku. Wykonano nowe pokrycie dachowe z blachy ocynkowanej i nowy system odprowadzania wód opadowych. Ponadto ściany kościoła zewnątrz i wewnątrz pomalowano farbą olejną. Od tego czasu nie wykonywano w kościele większych prac konserwatorskich, za wyjątkiem drobnych napraw i zabiegów kosmetycznych wynikających z użytkowania obiektu. Od 1988 r. parafia w Iwoniczu Zdroju zajęta budową nowego kościoła, nie wykazuje zainteresowania zachowaniem starej świątyni.</p>		<p>Ogólny stan techniczny kościoła dobry. Oględziny nie wykazują konieczności przeprowadzenia kapitalnego remontu. Konieczne jest wykonanie drobnych zabiegów kosmetycznych, jak pomalowanie zewnętrznych ścian świątyni.</p>	
		20. Najpilniejsze postulaty konserwatorskie	
		<p>W najbliższym czasie konieczne jest pomalowanie dachu kościoła i ścian zewnętrznych. Ze względu na unikatowy charakter obiektu chronić należy jego bryłę i nie dopuścić do jakichkolwiek przeróbek. Rozważyć możliwość zainstalowania systemu automatycznej sygnalizacji pożaru.</p>	

21. Akta archiwalne (rodzaj akt, numer i miejsce przechowania)

- Inwentaryzacja kościoła parafialnego w Iwoniczu Zdroju, wykonana przez mgr inż. Leszka Kosibę, Archiwum PSOZ OW w Krośnie, nr 1937.

22. Bibliografia

- Brykowski R., Drewniana architektura kościelna w diecezji przemyskiej, Kraków 1976, s. 86.
- Brykowski R., Kornecki M., Kościoły drewniane w Małopolsce południowej, Wrocław 1984, s. 74.
- Stolot F., Śnieżyńska - Stolotowa E., Katalog zabytków sztuki w Polsce, seria nowa, t. 1, woj. krośnieńskie, z. 1, Krosno, Dukla i okolice, Warszawa 1977, s. 38.

23. Źródła ikonograficzne i fotografie (rodzaj, miejsca przechowania sygnatury)

24. Uwagi różne

25. Opracował

tekst mgr Mariusz Czuba V 1994 r.

imię, nazwisko, data, podpis

plany, rysunki mgr Mariusz Czuba V 1994 r.

imię, nazwisko, data, podpis

zdjęcia fotograf. mgr Mariusz Czuba V 1994 r.

imię, nazwisko, data, podpis

miejsce przechowania negatywów PSOZ OW Krosno.

Karta po wypełnieniu podlega ochronie na podstawie przepisów prawa autorskiego

26. Adnotacje o inspekcjach, informacje o zmianach (daty, imiona i nazwiska wypełniających)

27. Załączniki

Wkładka.

1. Miejscowość IWONICZ ZDRÓJ	2. Obiekt (nazwa jak w karcie) KOŚCIÓŁ PARAFIALNY P.W. ŚW. IWONA	3. Zawartość wkładki (nazwa obiektu lub materiału uzupełniającego) Plan orientacyjny i 9 zdjęć 1. widok ogólny od pn.-zach., 2. elewacja frontowa, 3. widok od pn., 4. widok od zach., 5. wnętrze - widok ogólny od strony wejścia, 6. pn. nawa boczna, 7. pd. nawa boczna, 8. widok konstrukcji dachowej, 9. ołtarz główny.
---------------------------------	--	---



Wkładkę założył: mgr Mariusz Czuba V 1994 r.

(Imię, nazwisko, data)

Miejsce przechowywania negatywów: PSOZ OW Krosno.

jed. W A. Olsztyn z. 135/S
OZGraf. Z.P. Ostróda z. 676 n. 40 000

Wzór ODZ 1978 r.

5.



6.



7.



8.



9.

