

1. Obiekt

Dom, następnie Dom Sióstr Polskich
SPECJALISTYCZNY OŚRODEK WYCHOWAWCZY

2. Czas powstania

Pocz. XX wieku

3. Miejscowość

JAROSŁAW

4. Adres

ul. Lisińskiego 7 a

Nr hipoteczny KW [REDACTED]

5. Przynależność administracyjna

województwo **podkarpackie**

gmina **Jarosław**
pow. jarosławski

6. Poprzednie nazwy miejscowości

jw.

7. Przynależność administracyjna I.VI.1975

województwo **rzeszowskie**

powiat **Jarosław**

8. Właściciel i jego adres

**Zgromadzenie Sióstr
Służebniczek NMP NP. –
Jarosław ul. Ks. Lisińskiego 7**

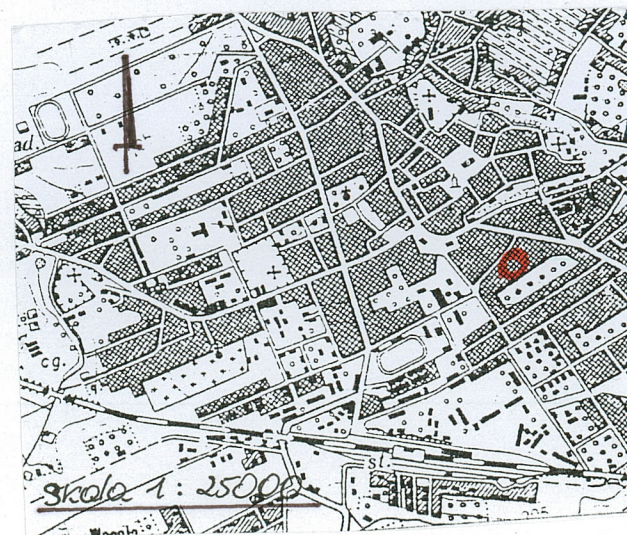
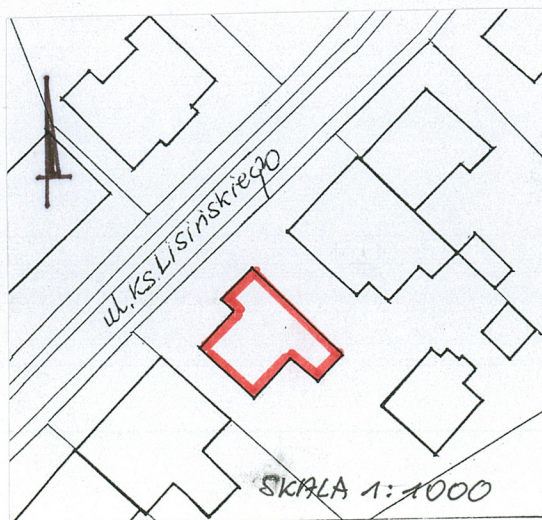
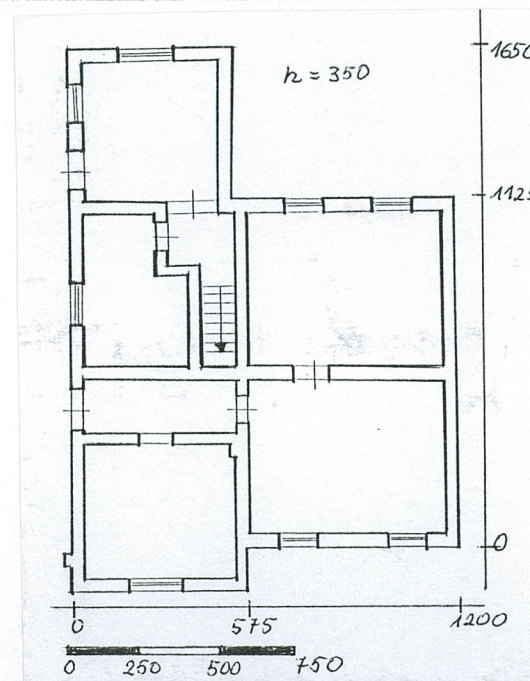
9. Użytkownik i jego adres

j.w.

10. Rejestr zabytków

Nr **A – 91, 15 – 06 – 2004 rok**

11. Zdjęcia , rzut, przekrój, sytuacja, orientacja



Dom zbudowany został na początku XX wieku. Na planie Jarosławia z 1906 roku przy ulicy Weissówka uwidoczniła jest zabudowa którą można zidentyfikować z obecnym budynkiem nr 7a. Dom pełnił funkcję mieszkalną był własnością rodziny Żukowskich. W tym czasie Dom Sierot Polskich założony przez Ks. Mieczysława Lisińskiego, położony na sąsiedniej posesji z trudem mieścił dużą liczbę wychowanków. W 1923 roku ówczesna właścicielka Maria Teresa Żukowska przekazała część domu dla Domu Sierot. Po śmierci właścicielki w 1928 roku na mocy aktu darowizny cały dom łącznie z działką i oficyną stał się własnością Domu Sierot, prowadzonego przez Zgromadzenie Sióstr Służebniczek NMP NP. Budynek jest typowym przykładem miejskiego domu jednorodzinnego z ogródkiem kwiatowym przed frontem i warzywno-owocowym w tylnej części parceli. Urozmaicona malownicza bryła budynku oraz wystrój jego elewacji utrzymane są w modnym na początku XX wieku „stylu szwajcarskim” wykorzystującym w dekoracjach elewacji elementy drewniane, ceglane, ceramiczne i metalowe. Frontowa część budynku zachowała się bez zmian od czasu budowy. Częściowo zachowała się stolarka drzwiowa, na uwagę zasługują drzwi zewnętrzne w elewacji wschodniej.

Budynek usytuowany jest w południowej części miasta, na parceli położonej przy ulicy Ks. Lisińskiego dawnej Weissówce. Cofnięty poza linię zabudowy ulicy, pierwotnie wolnostojący z elewacją frontową równoległą do ulicy Lisińskiego. Przed frontem budynku jest niewielki ogródek odgradzony od ulicy siatką. Przy elewacji wschodniej poprzednio był wjazd na teren posesji - obecnie zabudowany. Od strony zachodniej obecnie jest wjazd na zaplecze w części tylnej posesji.

Murowany z cegły tynkowany, stropy drewniane płaskie, sklepienia odcinkowe, więźba dachowa drewniana krokwiowo – stolcowa, stolarka okienna drewniana i z PCV, drzwiowa drewniana, podłogi białe, parkiety, płytki terrakota.

Założony na rzucie prostokąta zbliżonego w kształcie do kwadratu z ryzalitem przy wschodnim narożu elewacji frontowej oraz dobudówką przy elewacji tylnej. Układ wnętrza jest dwutraktowy, dwuosiowy z sienią usytuowaną w pierwszym trakcie od strony wschodniej. Drugie wejście do budynku jest przez dobudówkę.

Parterowy podpiwniczony z dobudówkami przy elewacji tylnej od strony wschodniej. Nakryty dachem wielospadowym z okapem opartym na kroksztynach.

Elewacja frontowa - północna jest 3 – osiowa niesymetryczna z 1 – osiowym ryzalitem od strony wschodniej. Narożnik zachodni zaakcentowany jest pilastrem obłożonym cegłą zakończonym ponad dachem pinaklem. Ceglane pilastry flankują też naroża ryzalitu. Również cokół wykonany jest w cegle. Górą elewację zdobi fryz kostkowy. Ryzalit zwieńczony trójkątnym szczytem nakryty jest dachem dwuspadowym z wysuniętym okapem na kroksztynach z brzegiem wykonanym drewnianymi listwami. Elewację szczytu pod okapem obrzeża listwa z cegieł ułożonych uskokowo. Otwory okienne sześciokwaterowe w ryzalicie i czterokwaterowe w części zachodniej zamknięte są u góry łukiem odcinkowym i nadprożem z ukośnie ułożonych cegieł. W szczycie jest małe prostokątne okienko z ukośnymi szczeblinami. Po obu stronach okienka są ozdobne geometryczne ozdoby wykonane w tynku z ceramicznym elementem – lilijką w środku. Dekoracji elewacji dopełniają ozdobne metalowe ściagi umieszczone na ceglanych pilastrach przy ryzalicie.

Elewacja boczna – wschodnia w części zasadniczej jest 2-osiowa niesymetryczna, podobnie jak frontowa z gzymsem kostkowym u góry. Na osi jest płytki ryzalit z otworem wejściowym dekorowany prostymi boniami wykonanymi w tynku. Zwieńczony jest trójkątnym szczytem nakrytym dwuspadowym daszkiem na kroksztynach ale bez ozdób. Otwór wejściowy zamknięty łukiem odcinkowym ma nadproże ceglane podobnie jak okna w elewacji frontowej. Po stronie południowej wejścia jest trójdzielne okno po stronie północnej geometryczne elementy ozdobne. Od strony północnej łączy się z parterową elewacją dobudówki - z otworem wejściowym i oknem.

Elewacja boczna – zachodnia szczytowa oparta na ceglanych cokole jest gładko tynkowana z jednym okienkiem strychowym.

<p>14. Kubatura</p> <p>560 m/3</p>	<p>15. Powierzchnia użytkowa</p> <p>140 m/2</p>	<p>16. Przeznaczenie użytkowe</p> <p>Dom Sierot Polskich</p>	<p>17. Użytkowanie obecne</p> <p>Specjalistyczny Ośrodek Wychowawczy- dla dzieci młodzieży</p>
<p>18. Prace budowlane i konserwatorskie, ich przebieg i dokumentacja</p> <p>Remonty wykonywane w budynku w okresie powojennym ograniczały się do niezbędnych napraw urządzeń i instalacji oraz drobnych zmian w rozplanowaniu wnętrza, przy zachowaniu zasadniczego układu wnętrza. Nad częścią środkową budynku wykonane zostało dodatkowe doświetlenie strychu poprzez facjatkę. W latach ostatnich wymieniona zastała stolarka okienna na okna wykonane z PCV. Od 2005 roku prowadzone są prace budowlane związane z budową łącznika pomiędzy budynkiem parterowym i piętrowym. W parterze łącznika mieścić się będzie kaplica. Elewacja wschodnia budynku z zachowanym wystrojem oraz z otworem wejściowym będzie ścianą wewnętrzną kaplicy. Aktualnie trwają prace remontowe.</p>		<p>19. Stan zachowania (fundamenty, ściany zewnętrzne, ściany wewnętrzne, sklepienia, stropy konstrukcje dachowe, pokrycia dachu, wyposażenie i instalacje)</p> <p>Stan obiektu ogólnie jest średni. Fundamenty, ściany zewnętrzne i wewnętrzne, stropy są w dobrym stanie. Częściowo zniszczona jest konstrukcja i pokrycie dachu. Zniszczone są elewacje.</p> <p>20. Najpilniejsze postulaty konserwatorskie</p> <p>Zachowanie wystroju elewacji frontowej, przeprowadzenie remontu, oczyszczenie ceglanych elementów wystroju, konserwacja elementów metalowych. Zachowanie oryginalnej stolarki drzwiowej. Remont pokrycia dachowego i więźby.</p>	

21. Akta archiwalne (rodzaj akt, numer i miejsce przechowania)

Sąd Rejonowy w Jarosławiu, Wydział Ksiąg Wieczystych KW [REDACTED]

Kronika Domu SS Służebniczek - Archiwum SS Służebniczek

22. Bibliografia

Marzena Kaplita, Działalność Społeczna Ks. Mieczysława K. Lisińskiego w Jarosławiu, praca magisterska, Kraków 2002 rok.

23. Źródła ikonograficzne i fotografia (rodzaj, miejsca przechowania, sygnatury)

Plan Jarosławia z 1906 roku - opracowany przez inż. S. Kormana

24. Uwagi różne

25. Opracował

tekst..... K. Kieferling 2007 rok.....

plany, rysunki..... K. Kieferling 2007 rok.....

zdjęcia fotograf. K. Kieferling 2007 rok.....

miejsce przechowania negatywów.....

Karta po wypełnieniu podlega ochronie na podstawie przepisów autorskiego

26. Adnotacje o inspekcjach, informacje o zmianach (daty, imiona i nazwiska wypełniających)

27. Załączniki

2 wkładki

NR...1.....

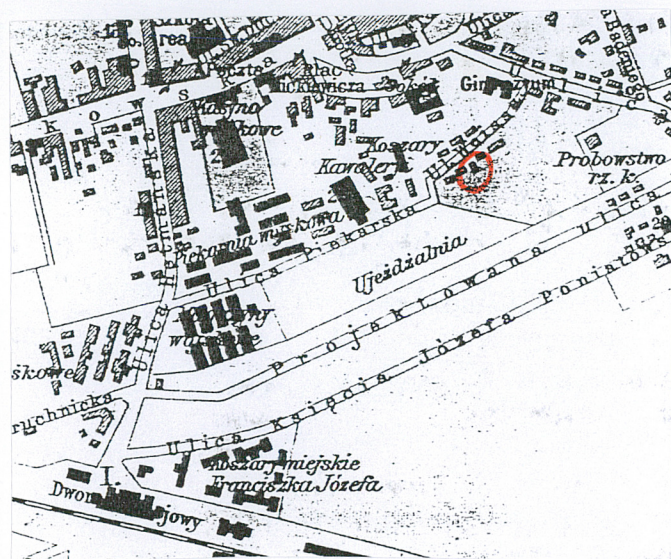
1.Miejscowość	2.Obiekt(nazwa jak w karcie)	3 Zawartość wkładki (nazwa obiektu lub materiału uzupełniającego)
JAROSŁAW	Budynek ul. Ks. Lisińskiego 7 a	plan Jarosławia z 1906 roku, fotografie.

Elewacja tylna - południowa przysłonięta częściowo niższą dobudówką, jest gładko tynkowana bez dekoracji.

Wnętrze – wejście główne prowadzi do korytarza z którego są wejścia do czterech dużych pomieszczeń w układzie dwutraktowym. Drugie wejście jest przez dobudówkę

Wypożażenie - z oryginalnego wyposażenia zachowała się częściowo stolarka drzwiowa wewnętrzna – drzwi płycinowe pełne jednoskrzydłowe i dwuskrzydłowe, drzwi zewnętrzne płycinowe ozdobne z naświetlem, ozdobna posadzka terakotowa.

Instalacje - elektryczna, wod-kan, gazowa, c.o.



1. Plan Jarosławia - S. Korman, 1906 rok



2. Elewacja wschodnia przed rozbudową



3. Widok na elewację zachodnią

Wkładkę założył: ...K. Kieferling 2007 rok.....
Miejsce przechowywania negatywów.....

K. Kieferling



4. Szczyt ryzalitu w elewacji frontowej



5. Szczyt ryzalitu w elewacji frontowej



6. Narożnik ryzalitu frontowego



7. Szczyt w dawnej elewacji wschodniej



8. Drzwi wejściowe w elewacji wschodniej



9. Dekoracja ceramiczna elewacji wschodniej

NR...**1**.....

1.Miejscowość	2.Obiekt(nazwa jak w karcie)	3 Zawartość wkładki (nazwa obiektu lub materiału uzupełniającego)
JAROSŁAW	Budynek ul. Ks. Lisińskiego 7 a	fotografie,



10. Arkada w przejściu pomiędzy pomieszczeniami w traktach wylnym



11. Wnętrze - drzwi



12. Wnętrze - schody na strych



13. Fragment dawnej elewacji wschodniej - obecnie ściana w kaplicy

K. Kieferling



14. Budynek po rozbudowie - widok
od strony wschodniej



15 Budynek po rozbudowie - widok
od strony zachodniej