

1. Obiekt

DOM, następnie Dom Sierot Polskich, d.
SPECJALISTYCZNY OŚRODEK WYCHOWAWCZY

2. Czas powstania
pocz. XX wieku

3. Miejscowość

JAROSŁAW

4. Adres

ul. Lisińskiego 7

Nr hipoteczny KW [REDACTED]

5. Przynależność administracyjna

województwo **podkarpackie**

gmina **Jarosław m.
pow. jarosławski**

6. Poprzednie nazwy miejscowości

j.w.

7. Przynależność administracyjna 1.VI.1975

województwo **rzeszowskie**

powiat **Jarosław**

8. Właściciel i jego adres

**Zgromadzenie Sióstr
Służebniczek NMP NP. Jarosław
ul. Ks. Lisińskiego 7**

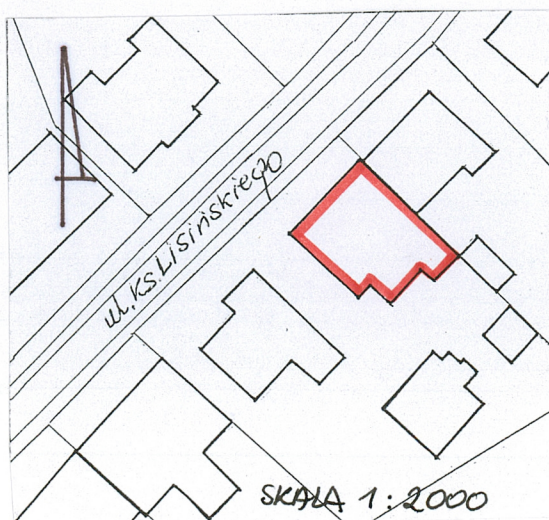
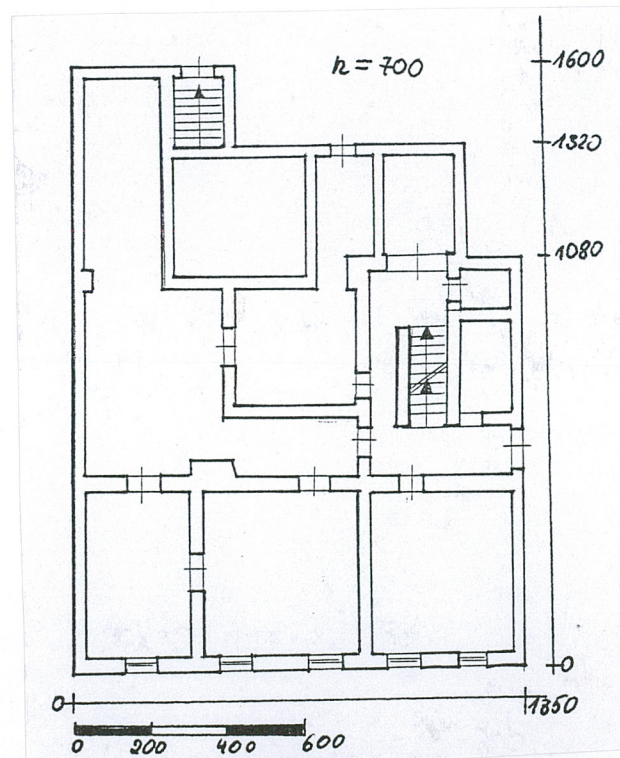
9. Użytkownik i jego adres

j.w.

10. Rejestr zabytków

Nr. A - 91, 15-06-2004 rok

11. Zdjęcia , rzut, przekrój, sytuacja, orientacja



Budynek zbudowany został na początku XX wieku. Ulica Weissówka obenie Ks. Lisińskiego wytyczona została pod koniec XIX wieku. W 1906 roku na planie Kormana w miejscu budynku zaznaczona jest jakaś zabudowa możliwe że właśnie dom obecnie nr 7. Był prywatnym budynkiem mieszkalnym należał do rodziny Dzierżyńskich. W 1918 roku żona adwokata Jadwiga Dzierżyńska zamierzała sprzedać posesję. W tym czasie ksiądz Mieczysław Lisiński planował założenie domu dla sierot. Tym zamierzeniom patronował Powiatowy Komitet Biskupio – Książęcy. Prowadzono rozmowy w sprawie zakupu domu na ten cel. 11 lipca 1918 roku podpisany został kontrakt kupna-sprzedaży pomiędzy Jadwigą Dzierżyńską a Komitetem Biskupio-Książęcym. Posesja została nabyta za 100.000 koron. W tym samym roku urządzono w budynku Dom Sierot Polskich. W układzie wnętrza nie dokonano większych zmian, również bez zmian pozostała forma zewnętrzna domu. Budynek reprezentuje typ jednorodzinnej kamienicy mieszczańskiej jakie budowane były w okresie międzywojennym na terenie nowych ulic miasta. Na ogół sytuowane były poza linią zabudowy ulicy z ogródkiem kwiatowym przed frontem i z ogrodem na tyłach. Główną wartością budynku jest wystrój elewacji eklektyczny z przewagą elementów neobarokowych.

Budynek usytuowany jest w południowej części miasta, na parceli położonej przy ulicy Ks. Lisińskiego dawnej Weissówce. Cofnięty poza linię zabudowy ulicy, wolnostojący z elewacją frontową równoległą do ulicy Lisińskiego. Przed frontem budynku jest niewielki ogródek odgradzony od ulicy siatką. Elewacją wschodnią przylega do parterowego domu nr 5. Przy elewacji zachodniej pierwotnie był wjazd na teren posesji - obecnie zabudowany. Od strony tylnej aktualnie połączony został z nowym trójkondygnacyjnym budynkiem.

Murowany z cegły, tynkowany, stropy drewniane płaskie, sklepienia odcinkowe, więźba dachowa drewniana krokwiowo - stolcowa dach pokryty blachą. schody jednobiegowe betonowe, stolarka okienna z PCV, drzwiowa drewniana, podłogi białe, parkiety, płytki terrakota.

Założony na rzucie prostokąta zbliżonego w kształcie do kwadratu z ryzalitami przy elewacji tylnej. Układ wnętrza jest trójtaktowy, trójosiowy z sienią i klatką schodową usytuowaną w drugim trakcie w osi zachodniej.

Jednopiętrowy podpiwniczony, z dobudówkami przy elewacji tylnej od strony wschodniej. Nakryty dachem dwuspadowym.

Elewacja frontowa - północna jest 5 – osiowa niesymetryczna z 1 – osiowym płytkim ryzalitem do strony wschodniej o narożach zaakcentowanych boniami. Parter z zaznaczonym cokołem dekorowany jest poziomym żłobkowaniem. Parter od górnej kondygnacji oddziela wąski profilowany gzyms, w zwieńczeniu elewacji występuje rozbudowany podwójny gzyms. Wszystkie otwory okienne są prostokątne, w parterze bez obramień z nadprożem w formie rombu wykonanym w tynku. Okna piętra ujęte są w ozdobne profilowane opaski z uszakami w górnych narożach i zwornikiem w nadprożu, Gzyms podokienny oparty jest na konsolkach z kostkami u dołu. Nad oknem w ryzalicie dodatkowo występuje w nadprożu profilowany gzyms a w podokienniku wgłębiona płycina. Na parterze w środkowej części elewacji umieszczona jest tablica pamiątkowa poświęcona założycielowi Domu Sierot.

Elewacja boczna – zachodnia rozczłonkowana jest poziomo gzymsami międzykondygnacyjnymi jest bez dekoracji jedynie szczyt ozdobiony jest dekoracją ramową tworzącą trzy płyciny. Na osi parteru jest otwór wejściowy zamknięty u góry łukiem odcinkowym, ujęty w prostą opaskę. Obok wejścia jest wąskie okienko. W szczycie są wtórnie wykonane okienka doświetlające poddasze. Na piętrze elewacji jest późniejsza pobudowana galeria komunikacyjna.

Elewacja boczna - wschodnia w parterze przysłonięta jest sąsiednim budynkiem z widocznym gładko tynkowanym szczytem w którym występuje okienko strychowe.

Elewacja tylna – południowa jest bez dekoracji z późniejszymi dobudówkami.

Wnętrze - wejście w elewacji zachodniej prowadzi do sieni w której usytuowane są jednobiegowe schody prowadzące na piętro, oraz zejście do piwnic. Z sieni są wejścia do pomieszczeń mieszkalnych w trakcie pierwszym oraz do pomieszczeń gospodarczych w trakcie środkowym i tylnym.

Wyposażenie - stolarka drzwiowa z okresu międzywojennego drzwi płycinowe pełne i przeszklone.

Instalacje – elektryczna, gazowa, wod-kan. c.o.

<p>14. Kubatura</p> <p>1512 m/3</p>	<p>15. Powierzchnia użytkowa</p> <p>432 m/2</p>	<p>16. Przeznaczenie użytkowe</p> <p>Dom Sierot</p>	<p>17. Użytkowanie obecne</p> <p>Ośrodek wychowawczy- dla dzieci i młodzieży</p>
<p>18. Prace budowlane i konserwatorskie, ich przebieg i dokumentacja</p> <p>W okresie powojennym wykonana została w budynku instalacja centralnego ogrzewania. Później prowadzone były tylko remonty bieżące oraz prace związane z modernizacją urządzeń sanitarnych i instalacji grzewczych. W latach 70-tych adaptowano częściowo poddasze na funkcję mieszkalną, wykonano wtedy obudowaną galerię komunikacyjną przy elewacji bocznej zachodniej. Wymieniono stolarkę okienną na wykonaną z PCV. Od 2005 roku trwają prace związane z rozbudową obiektu w kierunku południowym i zachodnim. Aktualnie trwają prace remontowe i adaptacyjne.</p>		<p>19. Stan zachowania (fundamenty, ściany zewnętrzne, ściany wewnętrzne, sklepienia, stropy konstrukcje dachowe, pokrycia dachu, wyposażenie i instalacje)</p> <p>Stan obiektu jest średni, w stosunkowo dobrym stanie są ściany wewnętrzne i zewnętrzne. Zniszczone jest pokrycie dachu. W złym stanie są elewacje z dużymi ubytkami tynków.</p> <p>20. Najpilniejsze postulaty konserwatorskie</p> <p>Zachowanie wystroju elewacji frontowej oraz oryginalnej stolarki drzwiowej. Prowadzenie remontów bieżących.</p>	

21. Akta archiwalne (rodzaj akt, numer i miejsce przechowania)

Sąd Rejonowy w Jarosławiu - Wydział Ksiąg Wieczystych KW [REDACTED]

Kronika Domu SS Służebniczek - Archiwum SS Służebniczek

22. Bibliografia

Marzena Kaplita, Działalność Społeczna Ks. Mieczysława K. Lisińskiego w Jarosławiu, praca magisterska, Kraków 2002 rok.

23. Źródła ikonograficzne i fotografia (rodzaj, miejsca przechowania, sygnatury)

Plan Jarosławia z 1904 roku - opracowany przez inż. S. Kornana

24. Uwagi różne

25. Opracował

tekst..... K. Kieferling 2007 rok..... *K. Kieferling*

plany, rysunki..... K. Kieferling 2007 rok..... *K. Kieferling*

zdjęcia fotograf. K. Kieferling 2007 rok..... *K. Kieferling*

miejsce przechowania negatywów.....

Karta po wypełnieniu podlega ochronie na podstawie przepisów autorskiego

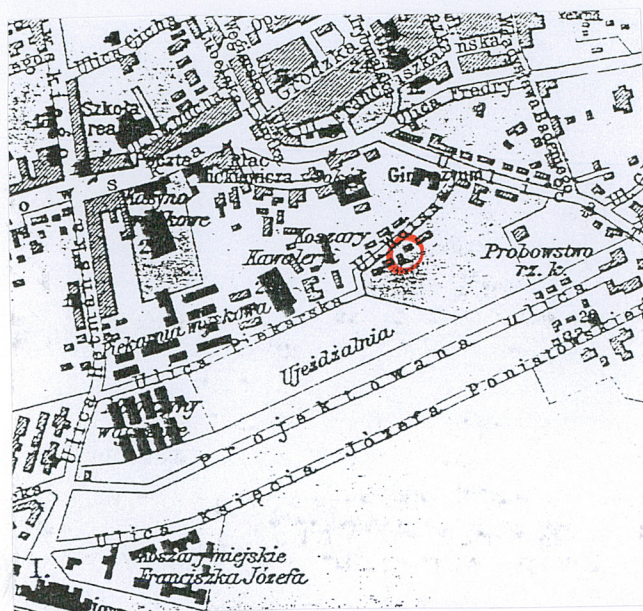
26. Adnotacje o inspekcjach, informacje o zmianach (daty, imiona i nazwiska wypełniających)

27. Załączniki

1 wkładko

NR...1.....

1.Miejscowość	2.Obiekt(nazwa jak w karcie)	3 Zawartość wkładki (nazwa obiektu lub materiału uzupełniającego)
JAROSŁAW	Budynek ul. Poniatowskiego 49	plan Jarosławia z 1906 roku, fot. arch. fot. współczesne



plan Jarosławia - S. Korman 1906 r.



Elewacja zachodnia, przed przebudową



Widok od strony zachodniej po przebudowie



Widok od strony wschodniej po przebudowie



Elewacje budynków nr 7 i 7a po rozbudowie

Wkładkę założył: ...K.Kieferling 2007 rok.....
Miejsce przechowywania negatywów.....

K. Kieferling



6. Elewacja frontowa
obramienie okna ryzalitu
na I piętrze



7. Elewacja frontowa obra-
mienia okien I piętra



8. Wnętrze - drzwi dwuskrzy-
dłowe



9. Wnętrze - drzwi jedno-
skrzydłowe



10. Elewacja frontowa
nowego tęcznika



11. Widok na elewację tylną
po rozbudowie