

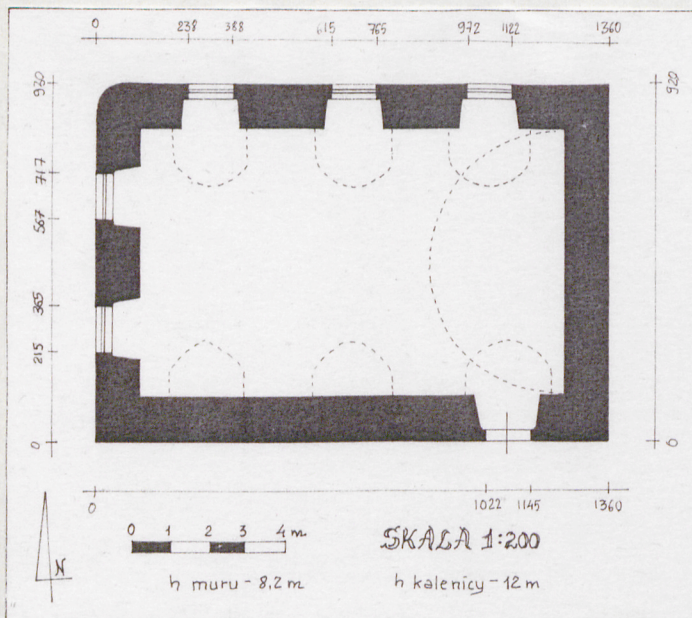
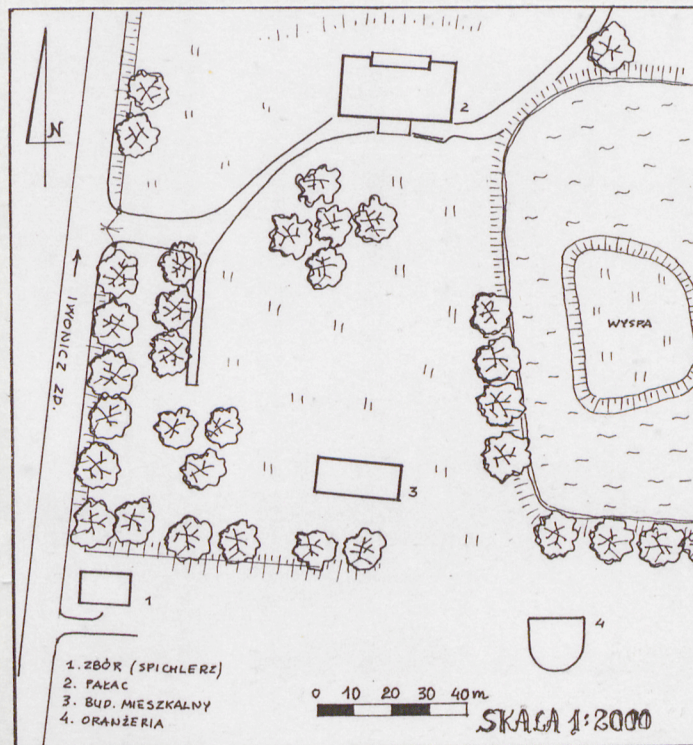
1. Obiekt 26314

SPICHLERZ DWORSKI /ZBÓR ARIAŃSKI/

2. Czas powstania
w. XVII i
ok. 1782 r.

3. Miejscowość
IWONICZ

11. Zdjęcia, rzut, przekrój, sytuacja, orientacja



4. Adres
38-440 Iwonicz
w zespole dworsko-parkowym
nr hipoteczny

5. Przynależność administracyjna
województwo krośnieńskie
gmina Iwonicz - ZDRÓJ
pow. KROSNO

6. Poprzednie nazwy miejscowości

7. Przynależność administracyjna
przed 1 VI 1975
województwo rzeszowskie
powiat Krosno

8. Właściciel i jego adres
Ośrodek Doradztwa Rolni-
czego w Iwoniczu
38-440 Iwonicz

9. Użytkownik i jego adres
J.W.

10. Rejestr zabytków
Nr A - 121 data 1989 r.

12. Autorzy, historia obiektu, określenia stylu.

Spichlerz dworski w Iwoniczu wznie-
siony został najprawdopodobniej w
początkach w. XVII staraniem Jakuba
Sienieńskiego - właściciela dóbr
ziemskich, wg. tradycji z przezna-
czeniem na zbór ariański. Nie wy-
kluczone, iż pierwotnie budynek ten
pełnił rolę domu pańskiego i do czasu
wzniesienia nowego dworu /na miejscu
obecnego pałacu/ stanowił centrum
majątku Sienieńskich. W 1782 roku
gruntownie remontowany i zaadapto-
wany na spichlerz /wtórny podział
na kondygnacje, przemurowanie ot-
worów okiennych i drzwiowych/.
W tym też czasie na elewacji pd.
/od strony folwarku/ umieszczono
sgrafittowy zegar słoneczny, odmie-
rzający czas pańszczyzny. Swą
funkcję spichlerz zachował do końca
II wojny światowej, kiedy to dobra
rodziny Załuskich /kolejnych wła-
ścicieli wsi/ uległy upaństwowieniu.
Remontowany w latach 1958-60 i
1994-96 z adaptacją na bibliotekę.

13. Opis (sytuacja, materiał i konstrukcja, rzut, bryła, elewacje, wnętrze, wyposażenie, instalacje).

Usytuowany w centrum wsi na skraju założenia dworsko-parkowego dawnej re-
zydencji Sienieńskich, potem Załuskich, w pobliżu lokalnej drogi z Iwonicza
do Rogów. Położony w pd. części parku, na płaskim terenie, frontem zwrócony
ku dawnemu /dziś nieistniejącemu/ folwarkowi.

Materiał i konstrukcja - budynek murowany z kamienia łamanego, otynkowany,
niepodpiwniczony. Jednoprzestrzenny, wtórnie podzielony na dwie kondygnacje.
Przesklepiony sklepieniem kolebkowym z lunetami. Obecny strop ogniotrwały,
wsparty na żelbetowych filarach. Więźba dachowa konstrukcji krokwiowo-płat-
wiowej. Dach czterospadowy kryty gontem. W elewacji pd. portal kamienny z
piaskowca, uszaty, z nadświetlem i kluczem, wykonany ok. 1782 r. W nim pier-
wotnie drzwi kute z blachy na zawiasach pasowych, jednoskrzydłowe, obecnie
dwuskrzydłowe o licu klepkowym, z kowalskimi ćwiekami. Otwory okienne prosto-
kątne, szeroko rozglifione do wnętrza, z kowalskimi kratami. Okna ościeżnico-
we /nowe/.

Rzut - spichlerz na rzucie prostokąta z zaokrąglonym narożnikiem pn.-zach.
W elewacji pd. od strony wsch. jedyny otwór drzwiowy prowadzący do wnętrza
budynku. Otwory okienne w elewacjach pn. i zach. Ściana wsch. bez przepruć.

Bryła - budynek dwukondygnacyjny o prostej zwartej bryle, nakryty wysokim
czterospadowym dachem z szerokim okapem. Narożnik pn.-zach. na całej
wysokości zaokrąglony.

Elewacje - pokryte gładkim tynkiem wapiennym, malowane. Na osi elewacji pd.
zegar słoneczny, wykonany w technice sgrafitto, z herbem Dębno Sienieńskich
i napisem; rekonstruowany wg. projektu Tadeusza Przypkowskiego w 1960 roku,
ostatnio konserwowany przez Antoniego Guzika w 1995 roku. Pod okapem dachu
bogato profilowany gzyms wieńczący,

Wnętrze - wtórnie podzielone żelbetowym stropem na dwie kondygnacje i
nowymi ściankami działowymi na kilka pomieszczeń. Pierwotnie jednoprzestrze-
nne, przekryte sklepieniem kolebkowym z lunetami.

Wyposażenie - brak.

Instalacje - elektryczna, c.o., wod.-kan., telefoniczna.

<p>14. Kubatura</p> <p>1050 m³</p>	<p>15. Powierzchnia użytkowa</p> <p>253 m²</p>	<p>16. Przeznaczenie pierwotne</p> <p>gospodarczo-magazynowe</p>	<p>17. Użytkowanie obecne</p> <p>usługowe</p>
<p>18. Prace budowlane i konserwatorskie, ich przebieg i dokumentacja</p> <p>Spichlerz remontowany w latach 1958-60 i ostatnio w latach 1994-96 z adaptacją na bibliotekę ODR w Iwoniczu. W trakcie remontu wymieniono tynki zewnętrzne i wewnętrzne, wykonano nowy strop oraz ścianki działowe, wymieniono instalacje, pokrycie dachowe z gontu oraz poddano konserwacji kamienny portal /M. Gosztyła - Kraków/ i zegar słoneczny /A. Guzik - Kraków/. Ostateczne zakończenie prac przewiduje się na 1996 r.</p>		<p>19. Stan zachowania (fundamenty, ściany zewnętrzne, ściany wewnętrzne, sklepienia, stropy, konstrukcje dachowe, pokrycie dachu, wyposażenie i instalacje)</p> <p>Ogólny stan zachowania obiektu dobry.</p> <p>20. Najpilniejsze postulaty konserwatorskie</p> <p>Chronić otoczenie obiektu, nie dopuszczając w jego sąsiedztwie nowej zabudowy.</p>	

21. Akta archiwalne (rodzaj akt, numer i miejsce przechowywania)

24. Uwagi różne

25. Opracował

tekst mgr Mariusz Czuba XI 1995 r.
imię, nazwisko, data, podpis
plany, rysunki mgr Mariusz Czuba XI 1995 r.
imię, nazwisko, data, podpis
zdjęcia fotogr. mgr Mariusz Czuba XI 1995 r.
imię, nazwisko, data, podpis
miejsce przechowywania negatywów PSOZ OW Krosno

KARTA PO WYPEŁNIENIU PODLEGA OCHRONIE NA PODSTAWIE PRZEPISÓW PRAWA AUTORSKIEGO !

22. Bibliografia

- Sarna W., Opis powiatu krośnieńskiego pod względem geograficznym i historycznym, Przemyśl 1898.
- Stolot F., Śnieżyńska - Stolotowa E., Katalog zabytków sztuki w Polsce /seria nowa/, t. I, woj. krośnieńskie, z. 1, Krosno, Dukla i okolice, Warszawa 1977, s. 36.

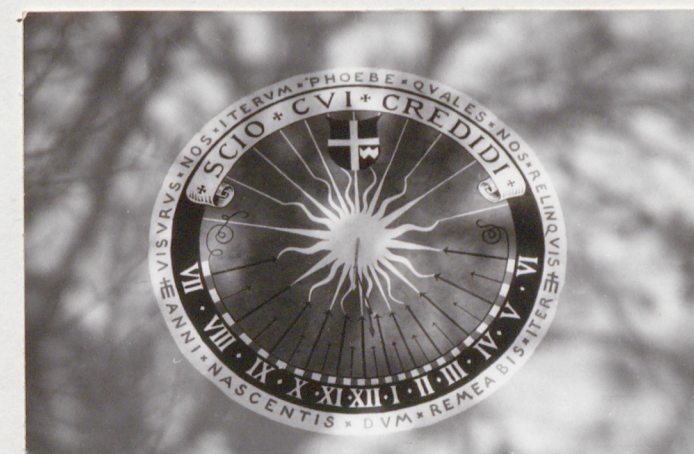
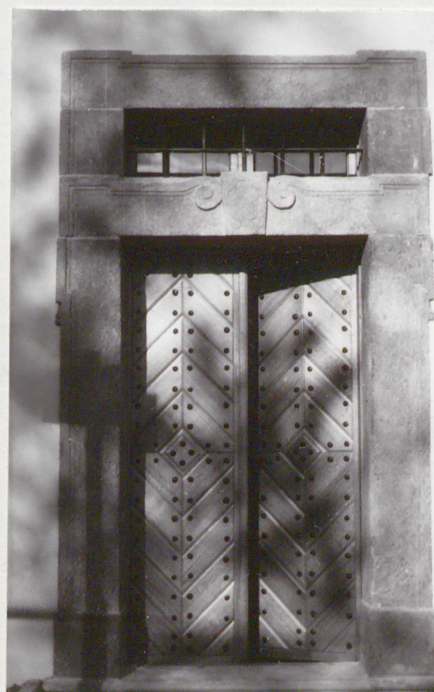
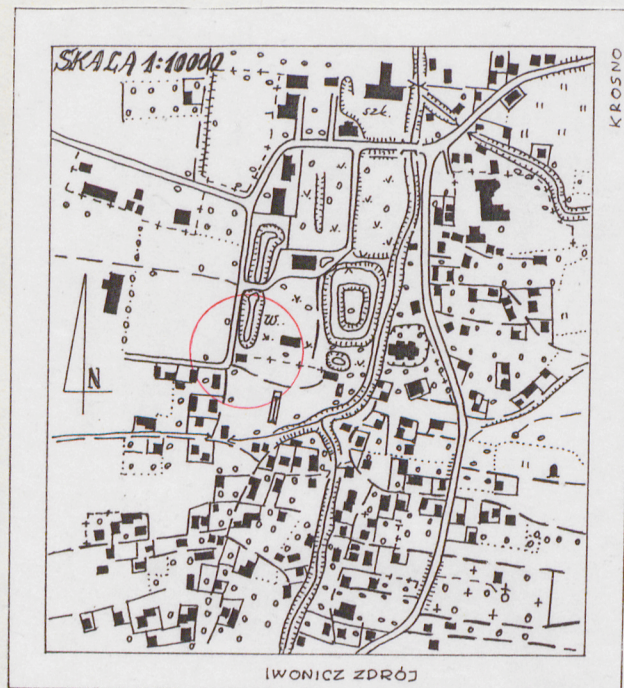
26. Adnotacje o inspekcjach, informacje o zmianach (daty, imiona i nazwiska wypełniających)

23. Źródła ikonograficzne i fotograficzne (rodzaj, miejsce przechowywania, sygnatury)

27. Załączniki

Wkładka.

1. Miejscowość IWONICZ	2. Obiekt (nazwa jak w karcie) SPICHLERZ DWORSKI	3. Zawartość wkładki (nazwa obiektu lub materiału uzupełniającego) plan orientacyjny i 4 zdjęcia: 1. widok od pd., 2. widok od pn.-zach., 3. zegar słoneczny, 4. portal wejściowy.
---------------------------	---	--



Wkładkę założył: mgr Mariusz Czuba XI.1995 r.
(imię, nazwisko data)

Miejsce przechowywania negatywów: PSOZ OW Krosno