

1. Obiekt

DOM MIESZKALNY

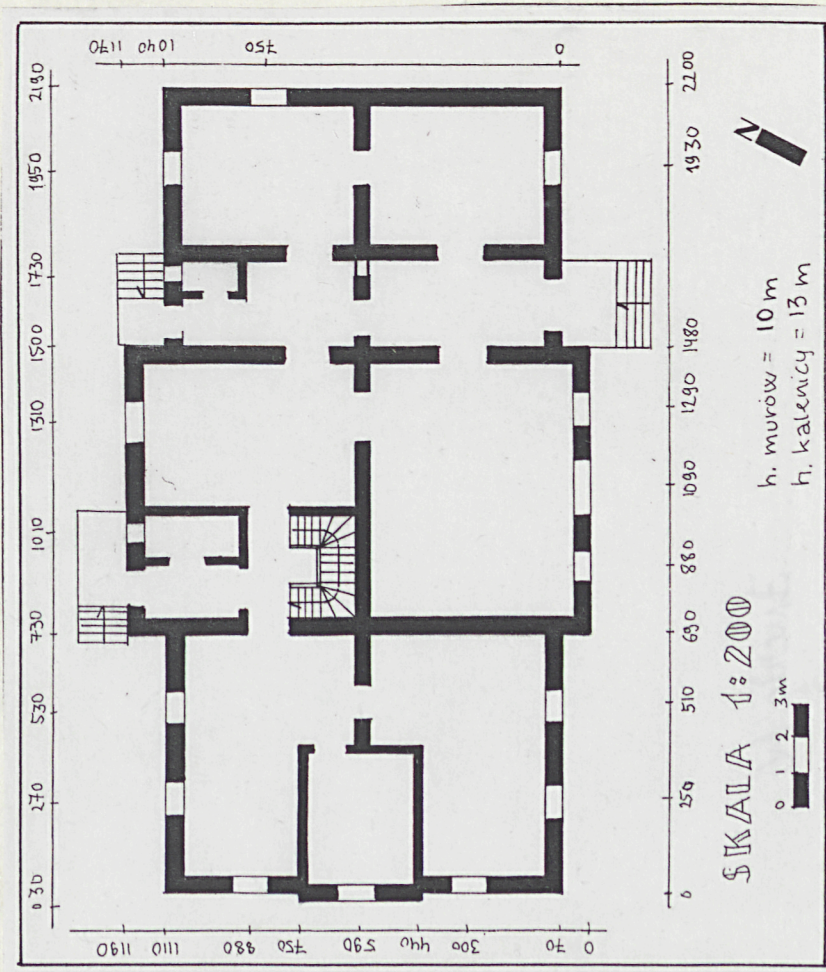
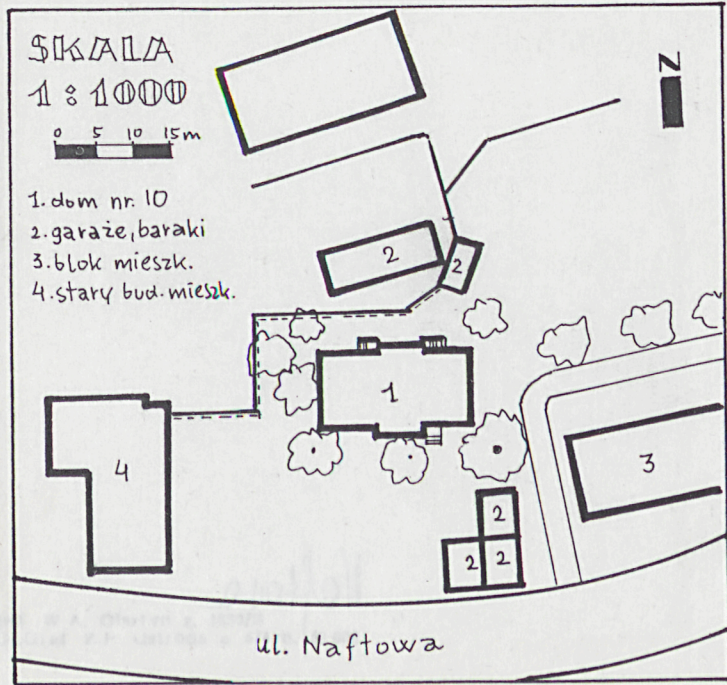
2. Czas powstania

1904-6

3. Miejscowość

KROSNO

11 Zdjęcia rzut, przekrój, sytuacja, orientacja



4. Adres

ul. Naftowa d. Buczka 10

nr hipoteczny lwh 1176

Białobrzegi, [REDACTED]

5. Przynależność administracyjna

województwo krośnieńskie

gm. Krosno

6. Poprzednie nazwy miejscowości

Białobrzegi

7. Przynależność administracyjna  
przed 1 VI 1975

województwo rzeszowskie

powiat Krosno

8. Właściciel i jego adres

Gmina Miasta Krosna

9. Użytkownik i jego adres

niwużytkowany

10. Rejestr zabytków

Nr A-274 data 17.03.1992



Na planie katastralnym z 1913 r. budynek nie jest zaznaczony. Parcele nr 75 pokazana jest jako parcela gruntowa, do 1904 r. należała do Gonetów. Miała dogodne położenie, blisko torów i stacji kolejowej, dlatego w 1904 r. zakupił ją wraz z sąsiednimi parcelami Walerian Stawiarski i już w 1906 r. zarejtrował założoną na tym obszarze fabrykę nafty. Dom zapewne powstał równocześnie z rafinerią i jego losy były z nią związane. Po 1945 r. został przejęty przez Zakład Górnictwa Nafty i Gazu, a w ostatnim czasie przekazany na gminy miasta Krosna. Dom zbudowany jest w stylu willowym zmodyfikowanym w kierunku budownictwa o typie przemysłowym k. XIX w.

Dom usytuowany jest na zach. od starego miasta, przy linii kolejowej Jasło-Zagórz nieopodal dworca PKP i PKS, w łuk ul. Naftowej w pn.-zach. pasie jej luźnej zabudowy, na działce o zatartych granicach i chaotycznie rozplanowanej sąsiedniej zabudowie mieszkalnej i przemysłowej z towarzyszącymi jej licznymi komórkami i garażami. Działka częściowo jest ogródzona siatką.

Materiał, technika - dom murowany, licowany zendrówką, z dekoracją sztukatorską wykonaną w tynku. Cokół licowany kamieniem o nieregularnym wątku. Piwnice sklepione odcinkowo na belkach. Stropy belkowe z podsufitką. Wieżba dachowa konstrukcji płatwiowo-kleszczowej z dwoma ścianami stolcowymi. Dach kryty dachówką ceramiczną. Wylewki cementowe, podłogi biały, posadzka ceramiczna. Schody drewniane policzkowe 1-biegowe, 2-krotnie łamane, schody 1-biegowe kamienne. Balustrady: dekowa ażurowa, oraz metalowa z rur przemysłowych. Otwory okienne sklepione odcinkowo, prostokątne i okrągłe. Okna ościeżnicowe 1, 2 i 3 skrzydłowe z nadświetlem z podziałem szczeblinowym. Otwory drzwiowe prostokątne i sklepione odcinkowo. Drzwi płycinowe 1 i 2 skrzydłowe ze szpaletami o bogatym profilowaniu, zewnętrzne przeszklone i z nadświetlem.

Rzut - prostokątny, z ryzalitami na dłużych bokach w kształcie krzyża, symetryczny. Układ wnętrz 2-traktowy z sienią przelotową na osi bocznej i drugą sienią w tylnym traktie zamkniętą klatką schodową. Od strony zach. między pokojami niewielki kantorek zaznaczony w elewacji formą płytkiego ryzalitu.

Bryła - budynek w części parterowy, w obrębie ryzalitu piętrowy z poddaszem użytkowym, w całości podpiwniczony. Dachy parteru i prostopadły doń dach ryzalitu, są 2-spadowe, naczółkowe. Kominy z nastawą.

Elewacje - Elewacje licowane zendrówką, na wysokości nadokienników ujęte w pas, wykonany w tynku. Nad i podokienniki wykonane dekoracyjnie z cegły ustawionej na sztorc. Krawędzie węgarów okiennych są sfazowane. Ryzality do wysokości nadproży okiennych ujęte są w przemienne pasy ceglane i tynkowane, na narożach boniowane. Ryzalit kantoru w zach. elewacji, niski, zwieńczony jest trójkątnym szczytem, zaznaczonym na tle szczytu całej elewacji. Narożniki w partii podszczytowej są uszasto rozszerzone.

Wnętrze - bez dekoracji rozwiązane w kierunku jak największej funkcjonalności.

Wyposażenie - nie zachowane.

Instalacje - elektryczna, wodno-kanalizacyjna - wyłączone z użytkowania.



14. Kubatura  1930 m <sup>3</sup>	15. Powierzchnia użytkowa  655 m <sup>2</sup>	16. Przeznaczenie pierwotne  mieszkalno-administracyjne	17. Użytkowanie obecne  budynek nieużytkowany
18. Prace budowlane i konserwatorskie, ich przebieg i dokumentacja  Budynek nie był remontowany. Użytkownicy ograniczali się do doraźnych napraw.		19. stan zachowania (fundamenty, ściany zewnętrzne, ściany wewnętrzne, sklepienia, stropy, konstrukcje dachowe, pokrycie dachu, wyposażenie i instalacje)  Fundamenty i mury bez śladów pęknięć. Piwnice zawilgoczone. Tynkowane fragmenty elewacji mają liczne ślady destrukcji. Nieszczelne pokrycie dachu, więźba dachowa zagrożona. Stropy osłabione, częściowo zawalone. Podłogi zbutwiałe, zniszczone. Schody zewnętrzne - od strony pn. rozebrane częściowo, od pd. płyty kamienne rozsunięte, niestabilne. Stolarka okienna zniszczona, nie zabezpieczona, brak oszklenia. Stolarka drzwiowa zniszczona. Budynek w dużym stopniu zdewastowany i zaśmiecony. Obejście nieuporządkowane.  20. Najpilniejsze postulaty konserwatorskie  Do czasu remontu budynek należy zamknąć i zabezpieczyć najbardziej narażone na zniszczenie struktury takie jak: stolarka okienna, drzwiowa, schody. Uszczelnić należy dach, oczyścić wnętrze ze zbędnych przedmiotów by umożliwić osuszenie podłóg i stropów. Uporządkować należy obejście wokół budynku.	



21. Akta archiwalne (rodzaj akt, numer i miejsce przechowywania)

Plan gminy katastralnej Białobrzegi z 1913 r.  
Plan gminy katastralnej Krosno 1913 r. Miejski Urząd  
Geodezji w Krośnie. Księga gruntowa gminy katastralnej  
Krosno. Sąd Wojewódzki w Krośnie.

22. Bibliografia

23. Źródła ikonograficzne i fotografia (rodzaj, miejsce przechowywania, sygnatury)

24. Uwagi różne

Fotografia 1. elewacja frontowa

25. Opracował

tekst mgr Antoni Bosak IV 1993

imię, nazwisko, data, podpis

plany, rysunki mgr Antoni Bosak IV 1993

imię, nazwisko, data, podpis

zdjęcia fotogr. mgr Antoni Bosak IV 1993

imię, nazwisko, data, podpis

miejsce przechowywania negatywów

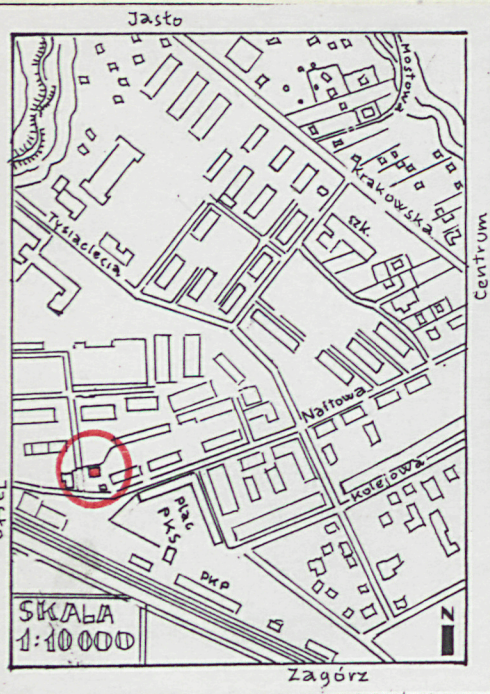
Karta po wypełnieniu podlega ochronie na podstawie przepisów prawa autorskiego

26. Adnotacje o inspekcjach, informacje o zmianach (daty, imiona i nazwiska wypełniających)

27. Załączniki



1. Miejscowość <b>KROSNO</b>	2. Obiekt (nazwa jak w karcie) <b>DOM MIESZKALNY</b>	3. Zawartość wkładki (nazwa obiektu lub materiału uzupełniającego) <b>Plan orientacyjny i 3 fotografie: 1/elew.zach. 2/elew.wsch. 3/elew. tylna</b>
---------------------------------	---	--



1



2



3

mgr Antoni Bosak IV 1993 r.

Wkładkę założył: .....

(Imię, nazwisko, data)

Miejsce przechowywania negatywów: **J.W.** .....

jed. W.A. Olsztyn z. 135/S  
OZGraf. Z.P. Ostróda z. 876 n. 40 000

Wzór ODZ 1978 r.