

1. Obiekt

CERKIEW FIL. gr-kat. P.W. Przemienienia Pańskiego, OB. KOŚCIÓŁ FIL. rzym.-  
kat. P.W. Zwiastowania N. P. Marii

2. Czas powstania

1828 r.; 1971 r.

3. Miejscowość

OBARZYM



4. Adres

36-204 Obarzym

nr hipoteczny nr dz 256 Obarzym

5. Przynależność administracyjna

województwo podkarpackie,

gmina pow. brzozowski Dydnia

6. Poprzednie nazwy miejscowości

1589-Obarzyn

7. Przynależność administracyjna I.VI. 1975

województwo rzeszowskie, krośnieńskie

powiat Brzozów

8. Właściciel i jego adres

Parafia rzym.-kat. P.W. Sw. Michała Archanioła i św. Anny  
36-204 DYDNIA

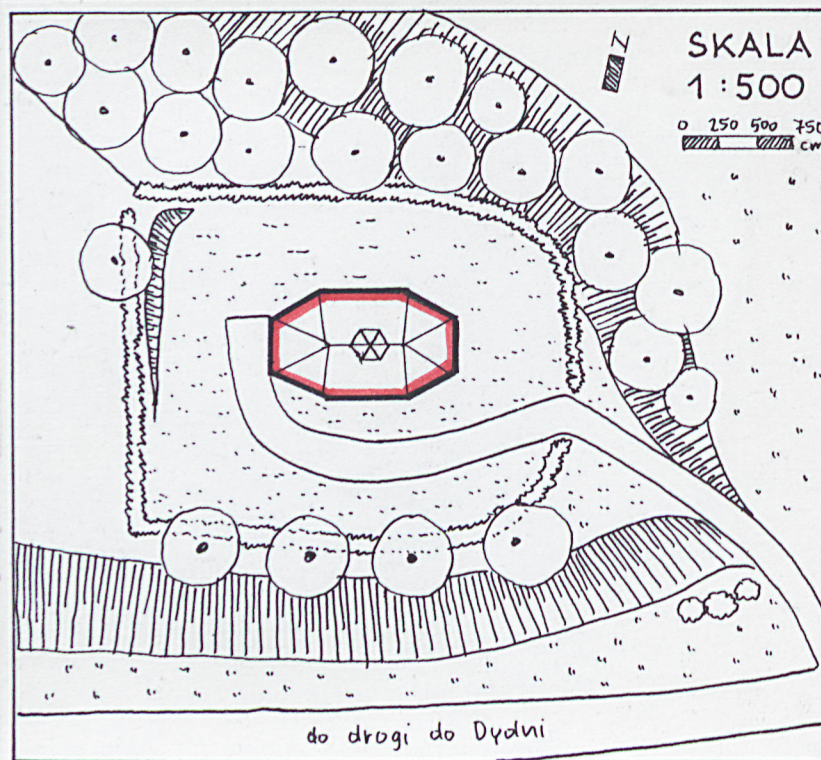
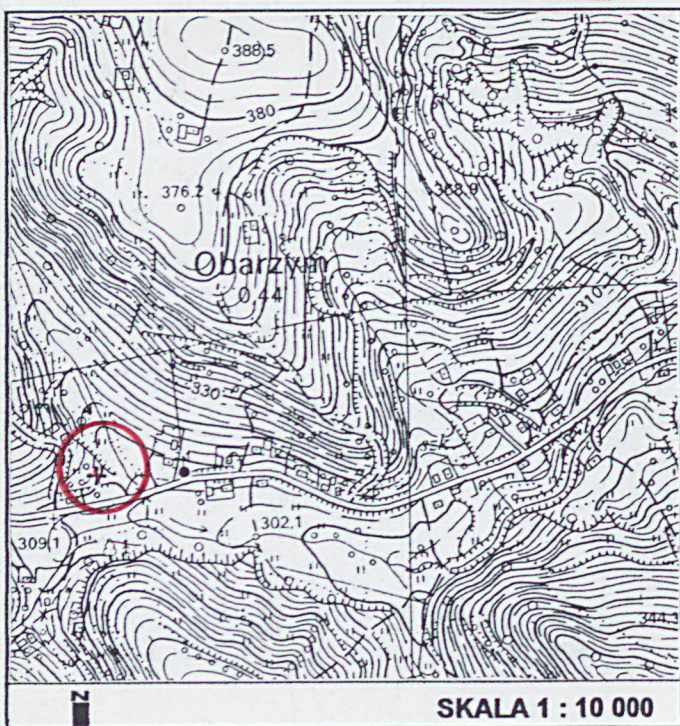
9. Użytkownik i jego adres

Kościół fil. rzym.-kat. P.W. Zwiastowania N.P. Marii  
36-204 OBARZYM

10. Rejestr zabytków

Nr A - 345

Data 27. XI.1995





12. Autorzy, historia obiektu, określenie stylu.

Cerkiew gr.-kat. p.w. Przemienienia Pańskiego we wsi Obarzym powstała w 1828 roku z fundacji Tekli z Bogdańskich p.v. Tarnowiecka, s.v. Pohorecka, jako wyraz pamięci po śmierci pierwszego męża, Józefa Tarnowieckiego, właściciela wsi Obarzym.

Konsekracja cerkwi odbyła się 18. VIII. 1828 r. za pozwoleniem biskupa przemyskiego, a dokonał ją ks. Tomasz Semeczka, dziekan Birecki. Cerkiew była filią parafii w Izdebkach.

W 1929 roku świątynia poddana została pracom remontowym. Wówczas usunięto gontowe pokrycie dachu i pobito go blachą, na miejscu wcześniejszej wieżyczki, 4-bocznej z podwójnym gontowym daszkiem zakończonym iglicą postawiono nową, a we wnętrzu wybudowano chór muzyczny. Chór muzyczny obejmował cały babiniec i przechodził w część prezbiterium, może jako galeria, (w 1957 r. zajmował już tylko babiniec, natomiast w ścianie prezbiterium zachowały się otwory po jego umocowaniu).

Przed II wojną w Obarzymie mieszkało ok. 40 wyznawców obrządku greko-katolickiego; w 1945 r. zostali zamordowani. Po wojnie cerkiew zamknięto, a w następnych latach odbywały się tu lekcje religii dla dzieci ze wsi. Wyposażenie świątyni systematycznie ulegało niszczeniu i dewastacji.

W dokumentacji naukowej z 1957 r. zapisano, że wnętrze cerkwi podzielone było na trzy części; prezbiterium, nawę i babiniec. Istniała też monochromatyczna polichromia z 1828 r. Ściany były podzielone iluzjonistycznie namalowanymi pilastrami, o silnie rozbudowanych kapitelach; powstałe przestrzenie zdobiły sceny figuralne; w prezbiterium, za ołtarzem scena *Ukrzyżowania* i *Zmartwychwstania* oraz przedstawienia ewangelistów i *Oko Opatrzności* na stropie nawy.

13. Opis ( sytuacja, materiał i konstrukcja, rzut, bryła, elewacje, wnętrze, wyposażenie, instalacje )

**Sytuacja** - cerkiew położona jest na końcu wsi Obarzym, przy drodze prowadzącej do Izdebek, z głównej trasy Grabownica Starzeńska-Dynów, w jej północnym pasie, w sąsiedztwie pojedynczo rozmieszczonych zagród. Z drogi na wzniesienie, na którym usytuowana jest świątynia doprowadza ścieżka wyłożona kostką *Pol-bruku*. Cerkiew stoi na skłonie wzniesienia, na niewielkich rozmiarów działce o obrysie zbliżonym do owalu, określonej żywopłotem grabowym oraz od pd. pojedynczymi lipami, od pn. grupą wysokich drzew, a od zach. strony znajduje się rozległe pole orne. Jest wolnostojąca, orientowana, z wejściem od zach. strony.

**Materiał, konstrukcja, technika** - cerkiew drewniana. Ściany obwodowe z bali konstrukcji zrębowej, na rybi ogon, z zewnątrz pobite gontem pojedynczym, umocowanym gwoźdźmi, pokryte ropą, a od wewnątrz oszalowane w jodełkę; w dolnej partii boazeria - deskowanie pionowe. Cokół z kamienia polnego i łamanego na zaprawie gliniano-wapiennej i cementowej, otynkowany. Osłonięty jest fartuchem z gontów. Wieżba dachowa jest drewniana, niedostępna. Okap dachu odeskowany. Wieżyczka jest drewniana, o ścianach pobitych gontem, 8-boczna. Dachy: korpusu i wieżyczki pokryte są blachą ocynkowaną, układaną na felc. Strop belkowy, płaski, pokryty deskowaniem w jodełkę. Posadzka - lastriko, 6-boczna, 3-barwna (czern i popiel w odcieniach). Otwór drzwiowy - prostokątny. Otwory okienne - prostokątne, dość duże. Stolarka okienna i drzwiowa jest drewniana. Drzwi drewniane, konstrukcji ramowo-płycinowej, 1-skrzydłowe, spagowe, opierzone ukośnie, na zawiasach, zamek skrzynkowy, stary, ujęte w opaskę profilowaną, prostą. Okna ościeżnicowe, 2-skrzydłowe, 6-dzielne, z podziałem szczelinowym poziomym, w obramieniu profilowanym. Przeszklenia jednobarwne. Krzyż wieżyczki - metalowy, ażurowy.

**Rzut** - symetryczny, wydłużonego ośmioboku; na osi zach. ściany, z przyziemia jest wejście do wnętrza. We wnętrzu podest określa część prezbiterium.

**Bryła** - cerkiew niedużych gabarytów, dość wysmukłych proporcji, z wieżyczką na sygnaturkę. Bryła kościoła jest zwarta przestrzennie. Cokół różnej wysokości ze względu na pochyłość terenu. Korpus nakryty jest wysokim dachem ośmiobocznym z kalenicą, przedłużonym przypustnicą, z dość wydatnym okapem. W dolnej partii podmurówkę osłania fartuch. Wieżyczka o graniastym korpusie z iglicowym hełmem z przypustnicą, zakończonym krzyżem łacińskim.

**Elewacje** - są pobite gontem i zachowują barwę starzejącego się drewna. Elewacje: pn., pn.-wsch. oraz pd. i pd.-wsch. oraz zach. są 1-osiove.

**Wnętrze** - kościół ma układ salowy. Przez ostatnią modernizację pozbawione jest cech stylowych.

**Wyposażenie** - Tablice drewniane, epitafijne: 1. *DOM / Tekla Pohorecka / właścicielka wsi Obarzyma / przeżyła lat 82. Zmarła dnia / 25 lipca 1846 prosi o westchnie / nie do Boga;* 2. *Tu spoczywają zwłoki / śp. Ludwika Wiśłockiego Obyw / tela Sanockiego przeżył / lat 50. Zmarł dnia 29 lipca 1848./ Prosi o westchnienie.* Krzyż ołtarzowy, k. XIX w. W kościele w Dydni znajduje się kielich barokowy z XVII/XVIII w. z nodusem zdobionym główkami aniołków, cynowy, pochodzący z cerkwi grec.-kat. w Obarzymiu.

**Instalacje** - elektryczna, odgromowa.

**Spis fotografii:** 1. 2. Widok od pd.-wsch. 3. Widok od pd.-zach., 4. Wieżyczka na sygnaturkę, 5. Fragment elewacji pd., 6. Elewacja pd., 7. Okno, 8. Widok na prezbiterium, 9. Widok od zach., 10. Widok na zach. ścianę, 11. Fragment elewacji pd., 12. Drzwi wejściowe, 13. Widok ku prezbiterium



14. Kubatura  320 m <sup>3</sup>	15. Powierzchnia użytkowa  65 m <sup>2</sup>	16. Przeznaczenie pierwotne  sakralne	17. Użytkowanie obecne  sakralne
<p>18. Prace budowlane i konserwatorskie, ich przebieg i dokumentacja</p> <p>W latach 1970-1971 przeprowadzono prace remontowe i modernizacyjne wykonywane systemem gospodarczym, na koszt mieszkańców wsi Obarzym.</p> <p>Kamienną podmurówkę otynkowano, wymieniono gontowe opierzenie na nowe, prawdopodobnie 4-boczną wieżyczkę na sygnaturkę o kopulastej formie wymieniono na 8-boczną, z wysokim hełmem, (istnieje też zapis z 1971 r., że <i>kopułę zamieniono na wieżę</i>), dwa okna koliste zastąpiono prostokątnym, wymieniono pokrycie dachu na nową blachę ocynkowaną, wstawiono nową stolarkę okienną, zamontowano kraty, metalowe, ażurowe, zaprowadzono instalację elektryczną, wykonano system odprowadzający wody opadowe, przed drzwiami wejściowymi położono płytę betonową.</p> <p>We wnętrzu kościoła zatarty został trójdzielny podział, zlikwidowano chór muzyczny, usunięto ikonostas. Ściany i strop wyłożono boazerią układaną w jodełkę, lamperię wykonano w postaci pionowego deskowania. Położono posadzkę z lastriko.</p> <p>Ok. 2000 r. położono kostkę Pol-bruk na ścieżce doprowadzającej z drogi do świątyni. Obecnie na bieżąco prowadzone są prace zabezpieczające cerkiew.</p> <p>Dokumentacja naukowa - <i>Drewniana cerkiew w Obarzymiu, Krzywym i Witryłowie z pow. Brzozowskiego</i>, oprac. J. Nowacka, Kraków 1957, w: WUOZ w Krośnie, sygn. 1281.</p>		<p>19. Stan zachowania (fundamenty, ściany zewnętrzne, ściany wewnętrzne, sklepienia, stropy, konstrukcje dachowe, pokrycie dachu, wyposażenie i instalacje)</p> <p>Ogólny stan zachowania obiektu jest dobry.</p> <p>Ściany obwodowe, strop, konstrukcja więźby dachowej są stabilne. Od pn. strony ściany lekko odchylone są od pionu.</p> <p>Pokrycie gontowe ścian, oraz pokrycie dachu i sygnaturki są szczelne.</p> <p>Fundament jest w dobrym stanie.</p> <p>Instalacja elektryczna jest sprawna.</p> <p>20. Najpilniejsze postulaty konserwatorskie</p> <p>Prace remontowe i modernizacyjne należy prowadzić po uzgodnieniu z urzędem konserwatorskim. Należy dążyć do zachowania stylowego charakteru obiektu.</p> <p>Wskazane jest zbadanie przyczyn odchylenia ściany od pn. strony.</p> <p>We wnętrzu, na ścianach, pod odeskowaniem zapewne zachowane są ślady polichromii z 1828 r., klasycystycznej. Wskazane jest zdjęcie desek i zabezpieczenie dekoracji ściennej, oraz przeprowadzenie prawidłowej konserwacji.</p>	



21. Akta archiwalne (rodzaj akt, numer i miejsce przechowywania )

24. Uwagi różne

22. Bibliografia

KZSz, t. XIII, Województwo Rzeszowskie, pod. red. E. Śnieżyńskiej-Stolotowej, z. 2, *Powiat brzozowski*, Warszawa 1974, s. 77-78.

A. Saładiak, *Pamiątki i zabytki kultury uktaińskiej w Polsce*, Warszawa 1993, s. 96.

*Karta zielona - Obarzym- cerkiew, oprac. A. Czerepińska, 1959.*

23. Źródła ikonograficzne i fotografia ( rodzaj, miejsca przechowywania, sygnatury )

25. Opracował

tekst mgr Barbara Bosak, VIII. 2004 r. *Bosak*

Imię, nazwisko, data, podpis

plany, rysunki mgr Barbara Bosak, VIII. 2004 r. *Bosak*

Imię, nazwisko, data, podpis

zdjęcia fotogr. mgr Barbara Bosak, VIII. 2004 r. *Bosak*

Miejsce przechowywania negatywów u B. Bosak

Karta po wypełnieniu podlega ochronie na podstawie przepisów prawa autorskiego

26. Adnotacje o inspekcjach, informacje o zmianach ( daty, imiona i nazwiska wypełniających

27. Załączniki

1 wkładka



1. Miejscowość

**O B A R Z Y M**

2. Obiekt (nazwa jak w karcie)

CERKIEW gr.-kat. FIL. P.W. Przemienienia  
Pańskiego, OB. KOŚCIÓŁ Fil. rzym.-kat. P.W.  
Zwiastowania N.P. Marii

3. Zawartość wkładki (nazwa obiektu lub materiału uzupełniającego)

tekst, plan cerkwi i 11 fotografii

c.d. tekstu z pkt. 12.

Na ścianach były też zacheuski. Polichromię wzbogacały ozdobnie wykonane: epitafium Józefa Tarnowieckiego i inskrypcja fundacyjna. Przed 1957 r. były już wycięte stare dęby i lipy, które wcześniej otaczały cerkiew.

Cerkiew w swojej bryle zachowała pierwotną formę, pomimo zmian, jakim uległa od czasu powstania. Świątynia prezentuje typ budownictwa ludowego o skromnym programie architektonicznym, ale indywidualnie występujący na obszarze brzozowskim, ze względu na plan zbliżony do centralnego (wydłużonego oktogonu), spotykany bardziej przy kaplicach np. dworskich. Podczas ostatniego remontu wnętrze świątyni poddane zostało daleko posuniętej modernizacji nie respektującej charakteru obiektu.



3.



4.



5.



13.

Wkładkę założył:

mgr Barbara Bosak, VIII. 2004 r.

( Imię, nazwisko, data )

Miejsce przechowywania negatywów:

u B. Bosak

30X



SKALA 1:150

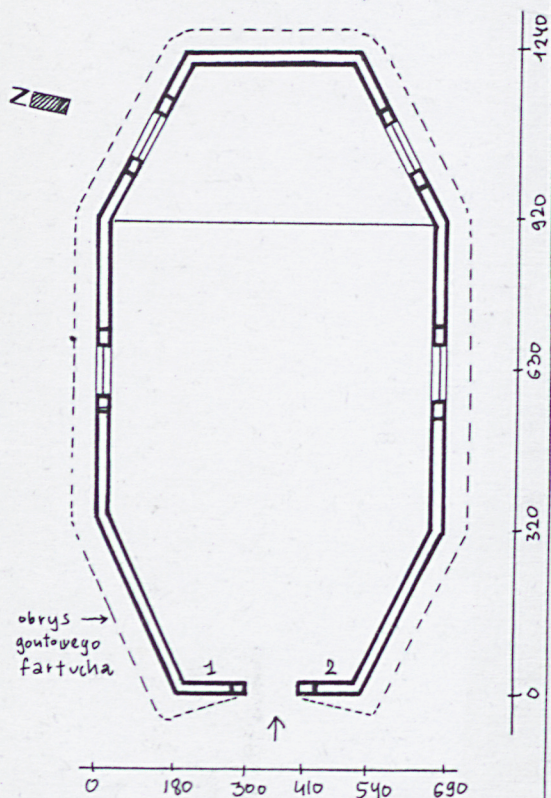
0 1 2 3 m

h. zrębu = 4 m

h. kolenicy = 7,5 m

h. sygnaturki = 11 m

0 180 530 690



1. epitafium Tekli Pohoreckiej
2. epitafium Ludwika Wisłockiego



6.



7.



8.



9.



11.



12.



40.