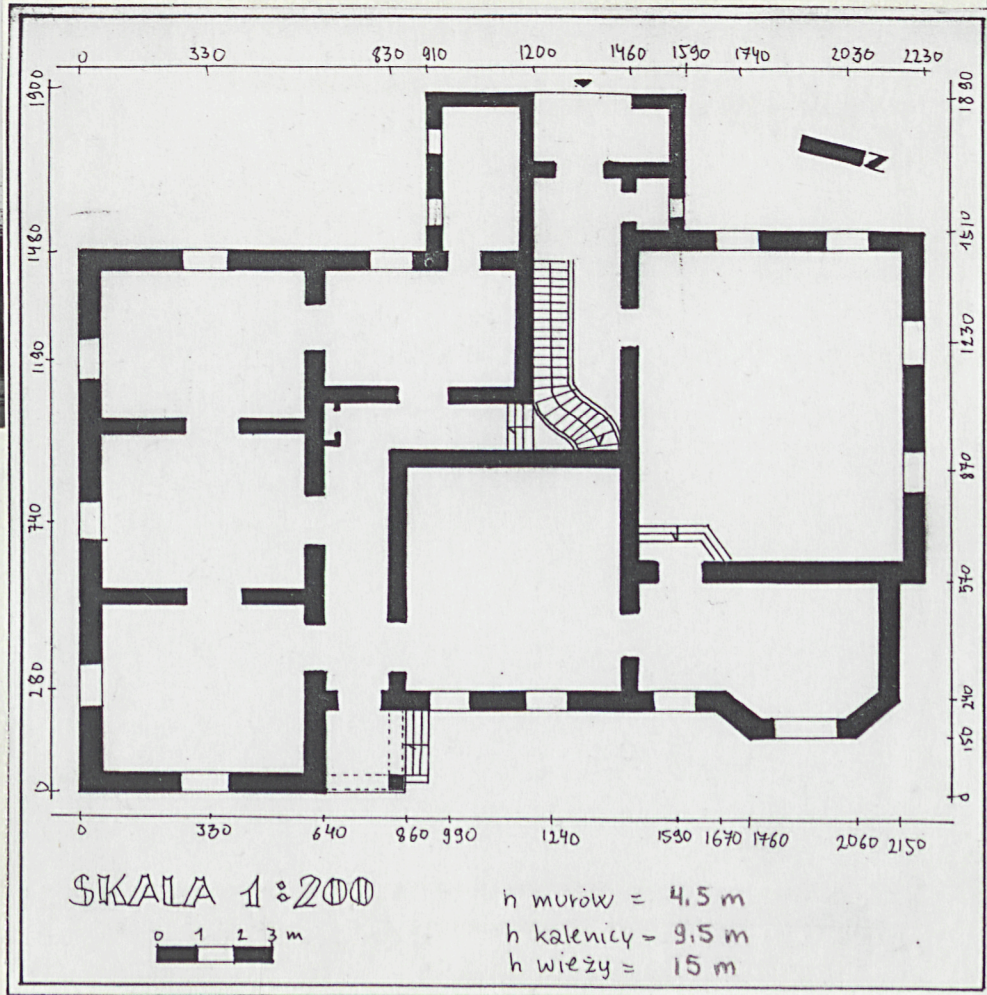
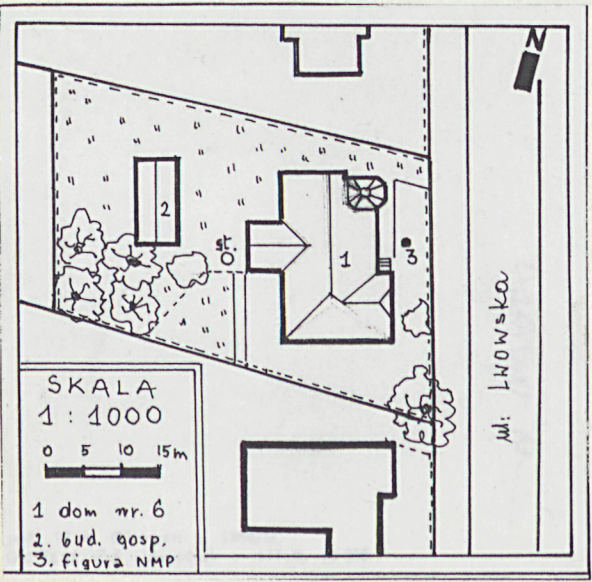


1. Obiekt  DOM MIESZKALNY	2. Czas powstania  1898	3. Miejscowość  KROSNO
---------------------------------	-------------------------------	------------------------------

11. Zdjęcia rzut, przekrój, sytuacja, orientacja	4. Adres  ul. Lwowska 6 lwh 20 nr hipoteczny
--	---



5. Przynależność administracyjna województwo krośnieńskie gmina Krosno	6. Poprzednie nazwy miejscowości -
7. Przynależność administracyjna przed 1 VI 1975 województwo rzeszowskie powiat Krosno	8. Właściciel i jego adres [REDACTED]
9. Użytkownik i jego adres [REDACTED]	10. Rejestr zabytków Nr 282 data 20.05.1993



Parecela Bud. oznaczona nr. katr. 514 od 1845 r. należała do Świętnickich. W 1897 kupiona została przez Bronisławę Trześniowską za mężną z rzeźbiarzem Andrzejem Lenikiem. Oni to wybudowali sobie nowy dom wg. projektu J. Sasa Zubrzyckiego, z którym Lenik jako rzeźbiarz współpracował. Dekoracje skrafiottową wykonał A. Lenik i S. Bieszczad. Dom budowano w dwóch fazach. Najpierw część mieszkalną po kilku latach pracownię wraz z wieżą. Na katastrze w 1913 roku dom pokazany jest w kształcie podobnym do dzisiejszego lecz bez tylnego ryzalitu. Sądząc po pęknięciach ścian ryzalitu został on dobudowany później. Dom prezentuje styl typowy dla willi podmiejskich końca XIX wieku z dominującym pierwiastkiem ekstetyki picturesque.

Dom usytuowany jest na pd. od starego miasta, przy dawnym trakcie węgierskim, obecnie ul. Lwowskiej w zach. pasie jej luźnej zabudowy; na regularnej działce ogrodzonej siatką; w otoczeniu pozostałości dawnego sadu.

Materiał, technika - dom murowany z cegły ceramicznej, cokoł licowany piaskowcem tynki wapienne i wapienno-cementowe. Detale zdobnicze rzeźbione w kamieniu, sztukatorskie, wykonane techniką sgraffito. Piwnice sklepienie odcinkowo. Stropy drewniane, belkowe z z podsufitką. Dach o ustroju płaskiowo-krokwiovym z jętką podpartą dwoma ścianami stolcowymi. Płatew stropowa w sparta na ścianie kolankowej w wieszarach pełnych połączona ściągami ze słupem stolca. Układ ten stężony jest zastrzałami. Pokrycie dachu dachówką ceramiczną. Chełm wieży o konstrukcji słupowo-zastrzałowej wyprofilowany na krążynach obity jest blachą ocynkową. Sterczyńny drewniane i kute. Podłogi białe, posadzki z trylinki cementowej 2-barwnej, PCW, wylewki cementowe. Schody drewniane, policzkowe 1-biegowe z zakrętami w kształcie litery "S", balustrada o dekoracyjnie wyciętych szczeblinach, schody 1-biegowe, kamienne i ceglane. Otwory okienne prostokątne, wysokie gzymsy podokienne ułożone z cegły na sztorc. Okienka poddasza sklepienie odcinkowo, okienka okrągłe. Stolarka okien ościeżnicowa i półskrzynkowa. Okna 1 i 2 - skrzydłowe, pełne i przeszklone, zewnętrzne z nadświetlami ozdobione snycerką i kutą kratką, płycinowe, do piwnic drzwi spągowe.

Rzut - w kształcie rozczłonkowanego prostokąta. Układ wnętrza 2 i 3-traktowy z łamaną sienią przelotową pośrodku mieszczącą schody na poddasze i do piwnic. Wejście frontowe ujęte arkadową 1-przęsłową loggią narożną, wejście od podwórka osłonięte obszernym ryzalitem mającym formę ganku. 3-boczny ryzalit frontowy tworzy podstawę wieży.

Bryła - budynek parterowy, w części pd. podpiwniczony, z poddaszem mieszkalnym, w części pn., z wieżową dominantą w pn.-wsch. narożu. 2-spadowy złamany w kształcie litery "L" z naczółkiem od frontu. Ganek tylny niższy nakryty dachem 2-spadowym. Wieża dwukondygnacyjna, 8-boczna, nakryta hełmem o dzwonowatej formie ze ślepą latarnią i cebulą w zwieńczeniu.

Elewacje - ryzalit elewacji frontowej, elewacja pn., wieża i ganek tylny licowane są zendrówką, ujęte w dolnej partii zdwojonym pasem wykonanym w tynku. Naroża ryzalitu i ganku elewacji pn. są boniowane. Naroże pn.-zach., oraz naroża ganku są w partii szczytowej uszasto rozszerzone. Okna ujęte w opaski. Pozostałe ściany są gładko otynkowane. Dekoracja sgraffittowa umieszczona w szczycie i pod okapem elewacji frontowej przedstawia personifikacje malarstwa i rzeźby, oraz prace artystyczne. Opatrzona jest sentencją "Ars longa vita brevis" i datą 1898. Filar loggi wejściowej ozdobiony jest kapitelem pseudo-kompozytowym, oraz rzeźbioną główką kobiecą. Profilowany gzyms oddziela ściankę kolankową. Szeroki, ceglany, profilowany gzyms biegnie pod okapem hełmu.

Wnętrze - pomieszczenia pn. części budynku posadowione są niżej przez co wnętrza są wyższe od pozostałych - funkcjonowały jako pracownia rzeźbiarska. Sień w tylnej części domu wysoka jest na dwie kondygnacje także schody o esowatej linii widoczne w całości dają duży efekt dekoracyjny.

Wyposażenie - dwa piece kaflowe. Instalacje: elektryczna wod.-kan., gazowa, telefoniczna.



<p>14. Kubatura</p> <p>1300 m<sup>3</sup></p>	<p>15. Powierzchnia użytkowa</p> <p>378 m<sup>2</sup></p>	<p>16. Przeznaczenie pierwotne</p> <p>mieszkalne</p>	<p>17. Użytkowanie obecne</p> <p>mieszkalne, usługowe</p>
<p>18. Prace budowlane i konserwatorskie, ich przebieg i dokumentacja</p> <p>Remonty prowadzone były doraźnie w miarę zużywania się poszczególnych struktur budynku. W 1983 r. konserwacja sgrafitta w elewacji frontowej.</p>		<p>19. stan zachowania (fundamenty, ściany zewnętrzne, ściany wewnętrzne, sklepienia, stropy, konstrukcje dachowe, pokrycie dachu, wyposażenie i instalacje)</p> <p>Stan techniczny budynku dostateczny. Fundamenty zawilgocone. Mury stabilne jedynie w obrębie tylnego ryzalitu zarysowane pionowo. Tynki zewnętrzne zerodowane. Tynki wewnętrzne w obrębie sieni zniszczone, ze śladami wykwitów. Więźba dachowa od strony wieży osłabiona, w połaci widoczne ugięcia. Pokrycie dachu niezbyt szczelne. Pokrycie hełmu skorodowane.</p> <p>20. Najpilniejsze postulaty konserwatorskie</p> <p>Należy dążyć do osuszenia fundamentów i murów budynku. Otoczyć cokół fundamentów opaską odbojową. Zagospodarować ogródek frontowy wprowadzając np. trawnik strzyżony. Odnowić elewacje. Zabezpieczyć dach oraz pokrycie hełmu wieży.</p>	



21. Akta archiwalne (rodzaj akt, numer i miejsce przechowywania)

Plan gminy katastralnej miasta Krosna. Urząd Geodezji miasta Krosna. Księga gruntowa gminy Katastralnej miasta Krosna. Sąd Wojewódzki w Krośnie.

22. Bibliografia

Katalog Zabytków Sztuki w Polsce, T.XIII.Krosno, Dukla i okolice, red. E.Snieżyńska-Stolotowa i Fr.Stolot W-wa 1977 r., s. 102.

23. Źródła ikonograficzne i fotografia (rodzaj, miejsce przechowywania, sygnatury)

Fotografia z czasu budowy domu. Zbiory rodzinne A. Feodorowicza.

24. Uwagi różne

Fotografia: 1/ elewacja frontowa

25. Opracował

tekst mgr Antoni Bosak V 1993 r. *A. Bosak*

imię, nazwisko, data, podpis

plany, rysunki mgr Antoni Bosak V 1993 r. *A. Bosak*

imię, nazwisko, data, podpis

zdjęcia fotograf. mgr Antoni Bosak V 1993 r. *A. Bosak*

imię, nazwisko, data, podpis

miejsce przechowywania negatywów

*J.W.*

Karta po wypełnieniu podlega ochronie na podstawie przepisów prawa autorskiego

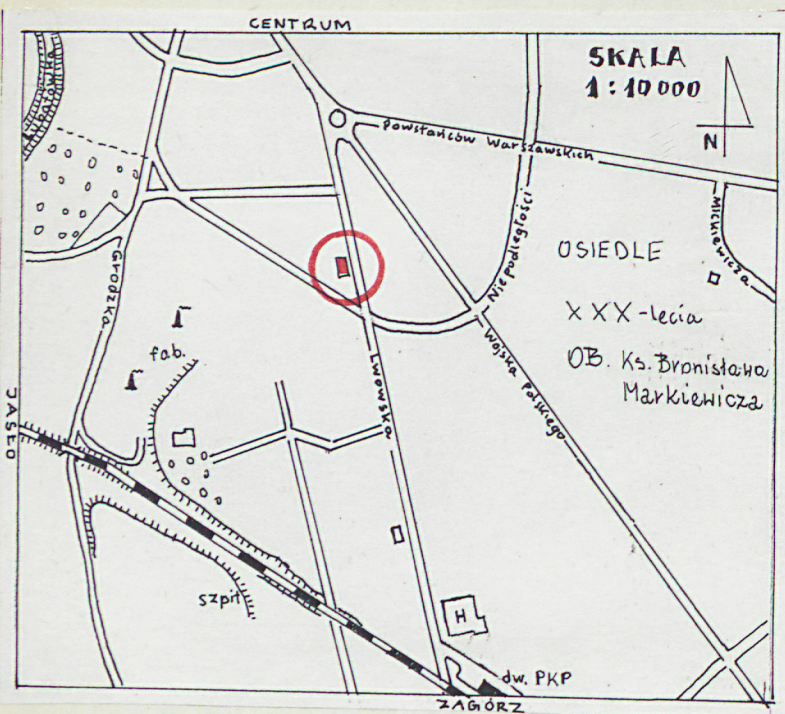
26. Adnotacje o inspekcjach, informacje o zmianach (daty, imiona i nazwiska wypełniających)

27. Załączniki

Wkładka



1. Miejscowość <b>KROSNO</b>	2. Obiekt (nazwa jak w karcie) <b>DOM MIESZKALNY</b>	3. Zawartość wkładki (nazwa obiektu lub materiału uzupełniającego) plan orientacyjny i 4 fotografie: 1.elewacja pn., 2. frag.elew. front. 3.elewacja tylna, 4. elewacja pd.
---------------------------------	---	---



Wkładkę założył: mgr Antoni Bosak V 1993 r.  
(imię, nazwisko, data)

Miejsce przechowywania negatywów: J.w.

jed. W.A. Olsztyn z. 135/S  
OZGraf. Z.P. Ostróda z. 676 n. 40 000