

1. Obiekt

DWÓR

2. Czas powstania

poł. XIX w.

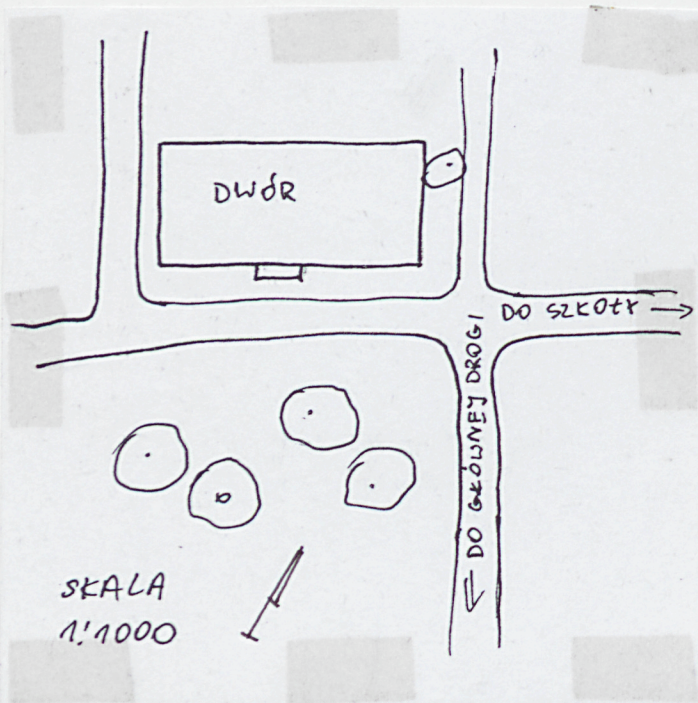
3. Miejscowość

KRZEMIENNA

11. Zdjęcia, rzut, przekrój, sytuacja, orientacja



SKALA 1:10.000



4. Adres 36-204 Krzemienna

nr hipoteczny.....
dz. nr 511

5. Przynależność administracyjna

województwo podkarpackie

gmina Dydnia

6. Poprzednia nazwy miejscowości

Krzemyona

7. Przynależność administracyjna

przed 1 V I 1975

województwo rzeszowskie

powiat brzozowski

8. Właściciel i jego adres

Urząd Gminy
36-204 Dydnia

9. Użytkownik i jego adres

mieszkańcy

10. Rejestr zabytków

Nr A-925 data 31.05.1975

Wieś Krzemienna istniała prawdopodobnie już w XV w. W roku 1455 źródła wymieniają „Syenko Trzibubka de Krzemyona” pochodzącego z pobliskiej Dydni. Osada lokowana była na prawie niemieckim. Pierwsi osadnicy pochodzili z Dydni i Temeszowa. Nazwa wsi pochodzi od bogatych złóż krzemienia znajdujących się w pobliżu.

W XIX w. miejscowość należała do rodziny Bobczyńskich i Dydyńskich. Do 1945 r. dwór należał do rodziny Dydyńskich. Dwór wraz z założeniem parkowym i stawami został wybudowany w stylu klasycystycznym. w poł. XIX.

Po wojnie przez jakiś czas był nieużytkowany. Później został zamieniony na skład nawozów.

Niedaleko dworu znajduje się dawna cerkiew gr.-kat. obecnie kościół rzymskokatolicki.

W pierwotnym założeniu dwór został wybudowany jako obiekt jednopiętrowy. Druga kondygnacja została nadbudowana w 1972 r. Wtedy dobudowane piętro przekształcono na mieszkania a parter przystosowano do potrzeb ośrodka zdrowia. Ośrodek zdrowia funkcjonował do września 2006 r.

Według miejscowej tradycji dwór pierwotnie był podpiwniczony w większej części niż obecnie. Piwnice miały ulec zasypaniu. Zniszczeniu miała ulec również pierwotna posadzka, która w trakcie remontu miała zostać zalana obecną wylewką betonową.

SYTUACJA: dwór z parkiem położony jest w centrum miejscowości w pobliżu głównej drogi prowadzącej z Dydni do Dynowa. Zlokalizowany jest na niewielkim wzniesieniu po lewej stronie drogi. Jest doskonale widoczny z drogi. Wokół dworu znajduje się starodrzew z dawnego założenia parkowego. Dawne stawy dworskie obecnie są już zarośnięte.

MATERIAŁY KONSTRUKCJA: murowany z cegły na podmurówce, częściowo podpiwniczony w części południowo wsch. Z zewnątrz tynki cementowe, gładkie. Elewacja pół. boniowana. Wewnątrz ściany dworu pomalowane farbą olejną lub wyłożone płytkami. Piwnica sklepiona kolebkowo. Okna 1, 2 –skrzydłowe ościeżnicowe, drewniane. Drzwi 1-skrzydłowe drewniane. Strop płaski. Podłogi wylewka betonowa, na parterze wyłożona płytkami, na piętrze parkietem. Wieżba drewniana krokwiowo – płatwiowa oparta na betonowych podstawach. Dach w konstrukcji siodłowej, kryty blachą. Nastawy kominowe ceglane. Schody betonowe z drewnianą barierką, 1- biegowe, łamane.

RZUT: na rzucie prostokąta. Z arkadowym portykiem w elewacji frontowej oraz tarasem z wejściem w elewacji północnej. Dwutraktowy

BRYŁA: zwarta, dwukondygnacyjna z widocznymi ryzalitami zakończonymi trójkątnymi szczytami. Z arkadowym portykiem w elewacji frontowej

ELEWACJE: wszystkie otwory prostokątne zamknięte prosto w opaskach. Wschodnia 10-osiowa z trzema ryzalitami zakończonymi trójkątnymi szczytami z gzymsami. W ryzalicie środkowym główne wejście z arkadowym portykiem, nad którym znajduje się taras. Otwory drzwiowe i okienne prostokątne, zamknięte prosto bez elementów ozdobnych. Północna 3-osiowa. W środkowej ryzalit zakończony trójkątnym szczytem z gzymsem. Elewacja boniowana z gzymsem w dwóch skrajnych osiach. Otwory okienne i drzwiowe prostokątne w opaskach. Ryzalit z wejściem, poprzedzony tarasem. Zachodnia – 10-osiowa z dwoma ryzalitami zakończonymi trójkątnymi szczytami z gzymsami. Otwory okienne prostokątne bez elementów dekoracyjnych. Południowa – 3-osiowa. bez elementów dekoracyjnych. Z otworem drzwiowym i otworami okiennymi zamkniętymi prosto.

WNĘTRZE: przekształcone. Dół przerobiony na przychodnię zdrowia. Piętro zaadoptowane na mieszkania.

WYPOSAŻENIE: brak. Istnieją przypuszczenia, że pierwotna posadzka została zalana obecną wylewką betonową

INSTALACJE: elektryczna, gazowa, wodno - kanalizacyjna

| | | | |
|--|--|---|--|
| 14. Kubatura 2500 m ³ | 15. Powierzchnia użytkowa 1000 m ² | 16. Przeznaczenie pierwotne mieszkalne | 17. Użytkowanie obecne mieszkalne |
| 18. Prace budowlane i konserwatorskie, ich przebieg i dokumentacja W roku 1972 został adoptowany na ośrodek zdrowia, wykonano wtedy remont generalny- zmieniono formę dachu i wymieniono pokrycie, gładko tynkowaną elewację północną zastąpiono boniowaniem, zbudowano instalację elektryczną i wod. – kan., zlikwidowano posadzki, piece kaflowe, zmieniono rozplanowanie wnętrza, obniżono strop, piętro przekształcono na mieszkanie. W latach 80- tych wykonano elektroosmozę w celu odwodnienia budynku W latach 1985- 86 elewację przykryto tynkiem cementowym | | 19. Stan zachowania (fundamenty, ściany zewnętrzne, ściany wewnętrzne, sklepienia, stropy, konstrukcje dachowe, pokrycie dachu, wyposażenie i instalacje) Stan techniczny ogólnie dobry. Pokrycie dachowe, okna szczelne. Wieżba bez odkształceń. Widoczne duże ubytki w tynku zewnętrznym | |
| | | 20. Najważniejsze postulaty konserwatorskie Remont elewacji zewnętrznej. Przywrócenie jej klasycystycznego wyglądu. | |

21. Akta archiwalne (rodzaj akt, numer i miejsce przechowywania)

24. Uwagi różne

25. Opracował

Tekst

Anna Mazurek, wrzesień 2006 r. *Mazurek*

plany, rysunki

Anna Mazurek, wrzesień 2006 r. *Mazurek*

zdjęcia fotogr.

Anna Mazurek, wrzesień 2006 r. *Mazurek*

miejsce przechowywania negatywów

archiwum WUOZ Delegatura Krosna

KARTA PO WYPEŁNIENIU PODLEGA OCHRONIE NA PODSTAWIE PRZEPISÓW PRAWA AUTORSKIEGO!

22. Bibliografia

Katalog Zabytków Dzieł Sztuki w Polsce, t. XIII woj. Rzeszowskie, z. 2, powiat brzozowski, pod red. E. Śnieżyńskiej –Stolotowej i F. Stolota, Warszawa, 1974
Zielona karta , 1971

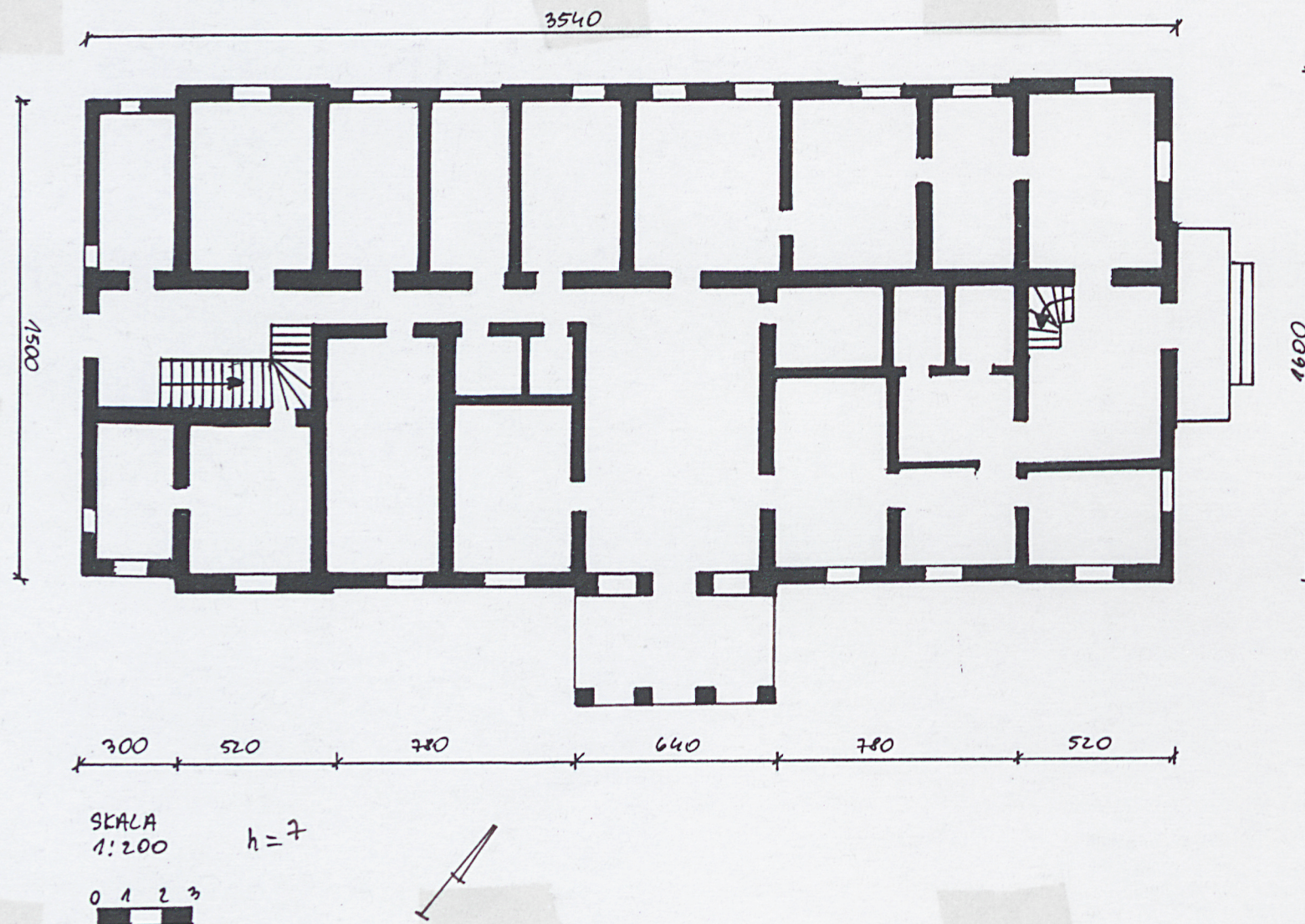
26. Adnotacja o inspekcjach, informacje o zmianach (daty, imiona i nazwiska wypełniających)

23. Źródła ikonograficzne i fotograficzne (rodzaj, miejsce przechowywania, sygnatury)

27. Załączniki

2 załączniki

| | | |
|-------------------------------------|---|---|
| 1. Miejscowość KRZEMIENNA | 2. Obiekt (nazwa jak w karcie) DWÓR | 3. Zawartość wkładki (nazwa obiektu lub materiału uzupełniającego) rzut, zdjęcia |
|-------------------------------------|---|---|



Wkładkę założył: Anna Mazurek

Miejsce przechowywania negatywów: archiwum WUOZ w Krośnie

Mazurek



1. WIDOK OD POD.-WSCH.



2. ELEWACJA ZACHODNIA (TYLNA)



3. ELEWACJA POŁUDNIOWA



4. ELEWACJA POŁUDNIOWA



5. KORYTARZ Z GŁÓWNYM WEJŚCIEM



6. KORYTARZ I SCHODY NA PIĘTRO
I CZĘŚĆ POD. BUDYNKU