

1. Obiekt

DOM

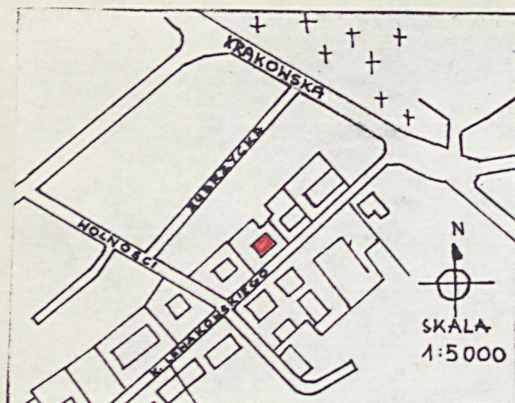
2. Czas powstania

przeł. XIX/XXw.

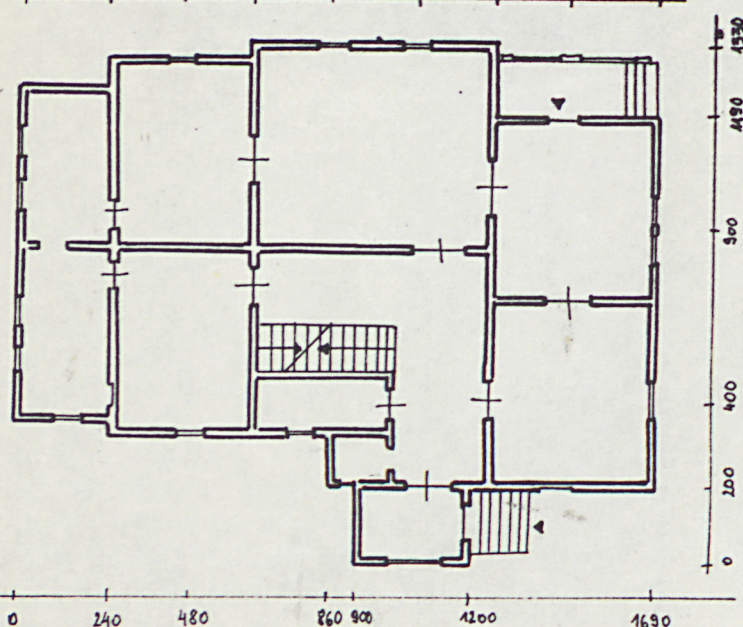
3. Miejscowość

KROSNO

11. Zdjęcia, rzut, przekrój, sytuacja, orientacja

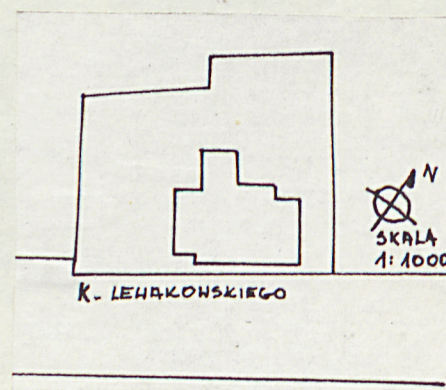


0 250 410 620 820 1060 1280 1400 1640



0 240 480 860 900 1200 1690

0 1 2 3



4. Adres

ul. Lewakowskiego 6

nr hipoteczny 441

5. Przynależność administracyjna

województwo krośnienskie

gmina Krosno

6. Poprzednie nazwy miejscowości

7. Przynależność administracyjna
1 VI 1975

województwo rzeszowskie

powiat Krosno

8. Właściciel i jego adres

9. Użytkownik i jego adres

10. Rejestr zabytków

Nr 98

data 25.06.1986

12. Autorzy, historia obiektu, określenie stylu.

Działka oznaczona nr katastralnym 418 została wydzielona przed 1894 r. jako własność Tomasza Banickiego. Datę tę można wiązać z początkiem budowy, gdyż działka została określona jako budowlana. Dom przechodzi kolejno na własność: 1905 Wojciecha i Ludwiki Ruckich, 1907 Jana Morańskiego, 1917 Eryka i Zofię Cieńciołów, 1920 Józefa Waterkeyna, 1925 na rzecz firmy Przedstawicielstwo belgijskie Spółki akcja Nafta Borysławska, 1938 na własność Domiceli Wacnikowej. Jak wynika z planu katastralnego z 1851 r. dom został zbudowany na miejscu wcześniej nie zabudowanym. Przebiegała wtedy droga będąca skrótem z obecnej ulicy Krakowskiej do Kolejowej. Budynek wzniesiony został w stylu malowniczego eklektyzmu propagowanego na tym terenie przez T.M. Talowskiego. Dobudówka od strony pñn.-wsch. powstała w latach 20-tych. W czasie II wojny światowej uległa zniszczeniu drewniana weranda od tyłu, dach oraz pokój pñd.-zach. Obecnie dach jest obniżony, rozebrana została drewniana weranda frontowa.

13. Opis (sytuacja, materiał i konstrukcja, rzut, bryła, elewacje, wnętrze, wyposażenie, instalacje)

Budynek parterowy z poddaszem mieszkalnym, wolnostojący, usytuowany kalenicowo do ulicy. Murowany, licowany zendrówką, cokół z piaskowca rustykowany, boniowane naroża, oraz gzyms wieńczący wykonane w tynku. Dach 2-spadowy kryty blachą, konstrukcja stolcowa. Dach boczny 3-spadowy kryty dachówką ceramiczną. Budynek częściowo podpiwniczony, sklepienia odcinkowe. Elewacja frontowa - 4-osiowa, z 2-osiowym ryzalitem pośrodku. Ryzalit zwieńczony trójkątnym szczytem ujętym po bokach i górą cokołami. Okna prostokątne ujęte w opaski z uszakami i zwornikami. Okno w poddaszu zakończone odcinkowo. Powyżej umieszczone jest ślepe okrągłe okienko. Od strony pñd.-wsch. znajduje się taras z pełną, ceglana balustradą, schody kamienne. Elewacja pñn.-wsch. - zasłonięta do wysokości gzymsu wieńczącego 4-osiową dobudówką. Utrzymana w stylu całego budynku. Gzyms wieńczący szeroki przepruty jest oknem poddasza. Szczyt trójkątny zwieńczony po bokach i górą cokołami ujęty schodkową dekoracją. W jego wierzchołku okrągłe okienko. Elewacja przeciwna - 3-osiowa. Od strony frontowej okno zdwojone z pseudorycką kolumną pośrodku. Pozostałe części elewacji analogiczne jak poprzednia. Elewacja tylna - nieregularna, z ryzalitem pośrodku i przyległym do niego murowanym gankiem, 6-osiowa. Okna przekryte odcinkowo bez opasek. Układ wnętrza: 2-traktowy, 4-osioowy. Sien w tylnym traktie na osi środkowej. Z sieni dostępne piwnice - schody 1-biegowe z zakrętem betonowe i poddasze - schody 1-biegowe proste, drewniane. Stolarka okienna 1 i 2-skrzydłowa ze ślemieniem, drzwi płycinowe 1 i 2 -skrzydłowe. Parkiet, podłoga biała, posadzka z 6-bocznych płytek betonowych 2-barwna. Instalacje: elektryczna, gazowa, wodno-kanalizacyjna.

14. Kubatura	15. Powierzchnia użytkowa	16. Przeznaczenie pierwotne	17. Użytkowanie obecne
595 m ³	170 m ²	mieszkalne	mieszkalne
18. Prace budowlane i konserwatorskie, ich przebieg i dokumentacja		19. stan zachowania (fundamenty, ściany zewnętrzne, ściany wewnętrzne, sklepienia, stropy konstrukcje dachowe, pokrycie dachu, wyposażenie i instalacje)	
Po zniszczeniach wojennych odbudowany pld.-zach. narożnik domu, dobudowany ganek, zmieniona więźba i pokrycie dachu, przebudowane kominy. Prowadzone doraźne remonty.		Fundament zawilgocony. Mur od strony pld. zawilgocony. Częściowe ubytki w partii gzymsów. Ogólnie stan zachowania - dobry.	
		20. Najpilniejsze postulaty konserwatorskie	

21. Akta archiwalne (rodzaj akt, numer i miejsce przechowania)

Plan katastralny miasta Krosna z 1851 r. WAP Rzeszów
O/Przemyśl.
Plan katastralny miasta Krosna z 1913 r. , Biuro
Geodezyjne w Krośnie.
Wykaz hipoteczny miasta Krosna, T.

22. Bibliografia

Katalog zabytków i obiektów zainteresowania konserwa-
torskiego, red. J. Teodorowicz-Czerepińska, T.II/1,
Krosno - śródmieście, mps Lublin 1976, s.24-25, fot.34.

23. Źródła ikonograficzne i fotografie (rodzaj, miejsca przechowania, sygnatura)

24. Uwagi różne

25. Opracował

tekst Barbara i Antoni Bosakowie XII 1990 r.

imię, nazwisko, data, podpis

plany, rysunki Barbara i Antoni Bosakowie XII 1990 r.

imię, nazwisko, data, podpis

zdjęcia fotogr. Kazimierz Bosak XI 1990 r.

imię, nazwisko, data, podpis

miejsce przechowania negatywów BDZ Krosno

Karta po wypełnieniu podlega ochronie na podstawie przepisów prawa autorskiego

26. Adnotacje o inspekcjach, informacje o zmianach (daty, imiona i nazwiska wypełniających)

27. Załączniki

1. Miejscowość

KROSNO

2. Obiekt (nazwa jak w karcie)

Dom, ul. Lewakowskiego 6

3. Zawartość wkładki (nazwa obiektu lub materiału uzupełniającego)



Wkładkę złożyli: Barbara i Antoni Bosakowie XII 1990 r.

(Imię, nazwisko, data)

Miejsce przechowywania negatywów: BDZ Krosno

Jed. W.A. Olsztyn z. 135/S
OZGraf. Z.P. Ostróda z. 676 n. 40 000

Wzór ODZ 1978 r.