

1. Obiekt

cerkiew gr. – kat. p.w. Wprowadzenia Matki Boskiej do Świątyni,
obecnie kościół rzym.-kat. p.w. Matki Bożej Królowej Polski

2. Czas powstania

1867 r.

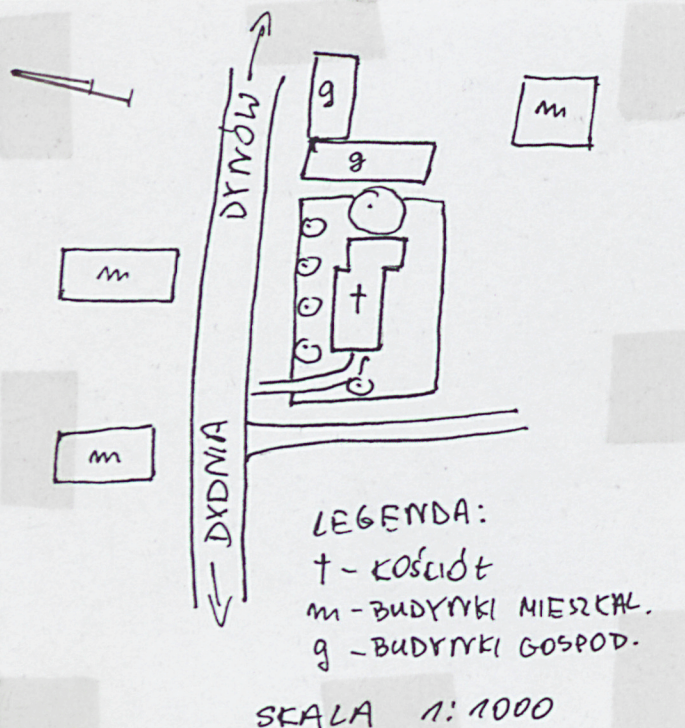
3. Miejscowość

KRZEMIENNA

11. Zdjęcia, rzut, przekrój, sytuacja, orientacja



SKALA 1:40.000



4. Adres 36-204 Krzemienna

brak - samoistny
nr hipoteczny..... posiadacz.....
dz. nr 527

5. Przynależność administracyjna

województwo..... podkarpackie

gmina..... Dydnia

6. Poprzednia nazwy miejscowości

Krzemyona

7. Przynależność administracyjna
przed 1 V I 1975

województwo..... rzeszowskie

powiat..... brzozowski

8. Właściciel i jego adres

Parafia Rzymskokatolicka w Dydni
36 – 204 Dydnia

9. Użytkownik i jego adres

j.w.

10. Rejestr zabytków

Nr A-348 data 04.12.1995 r.

Wieś istniała prawdopodobnie już w XV w. W roku 1455 źródła wymieniają „Syenko Trzibubka de Krzemyona” pochodzącego z pobliskiej Dydni. Osada lokowana była na prawie niemieckim. Pierwsi osadnicy pochodzili z Dydni i Temeszowa. Nazwa wsi pochodzi od bogatych złóż krzemienia znajdujących się w pobliżu.

W XIX w. wieś należała do rodziny Bobczyńskich i Dydyńskich. W centrum miejscowości znajduje się dawny dwór z parkiem i stawami.

Pierwszą cerkiew wybudowano w XVII w., jako filialną parafii w Jabłonicy Ruskiej. Uległa ona zniszczeniu. Na jej miejscu wzniesiono w 1867 r. drugą świątynię, która istnieje do dziś.

W latach 1880-86 mieszkańcy wsi przeszli na obrządek łaciński. Cerkiew zamknięto. W roku 1936 wszyscy mieszkańcy byli obrządku rzymskokatolickiego. W następstwie tej zmiany świątynia została zmieniona na kościół rzymskokatolicki. Zmianie uległ również jej wygląd zewnętrzny – kopuła została zamieniona na wieżyczkę.

Po II wojnie światowej świątynia była nieużytkowana. Od lat 60- tych jest kościołem filialnym parafii rzymskokatolickiej w Dydni.

SYTUACJA: dawna cerkiew znajduje się po prawej stronie, przy drodze jadąc z Dydni do Dynowa. Zlokalizowana jest pomiędzy zabudowaniami wsi. Na sąsiednich działkach znajdują się zagrody wiejskie. Teren obecnego kościoła otoczony jest płotem drewnianym ze słupkami z prefabrykatów.

MATERIAŁY KONSTRUKCJA: drewniana zbudowana w konstrukcji zrębowej, na podmurówce betonowej, osłoniętej fartuchem z desek. Z zewnątrz oszalowana pionowymi deskami. Ściany wewnętrzne i zewnętrzne wzmocnione lisicami Strop nad nawą i prezbiterium płaski. Wieżba – dostęp niemożliwy. Podłoga pokryta czarno - białymi płytkami, ułożonymi w poprzeczne pasy. Dach 2- spadowy, pokryty blachą miedzianą. Sygnaturka drewniana, założona na kwadracie. Chelmu kryty blachą miedzianą. Okna 1-skrzydłowe, drewniane w konstrukcji krosnowej. Drzwi drewniane 1- skrzydłowe, klepkowe, ćwiekowane. Chór muzyczny drewniany, nadwieszony o prostym parapecie. Schody do cerkwi betonowe, prowadzące na chór drewniane 1- biegowe.

RZUT: cerkiew dwudzielna, nawa na rzucie prostokąta. Od płu. – wsch. prostokątne prezbiterium, nieco węższe od nawy, do którego od pod.- wsch. przylega prostokątna, niewielka zakrystia. Nawa od południa poprzedzona wewnętrznym prostokątnym babińcem. Tej samej szerokości, co nawa.

BRYŁA: prezbiterium i nawa równej wielkości. Całość nakryta wspólnym dachem. Zakrystia nakryta dachem jednospadowym. Na dachu czworoboczna, dwukondygnacyjna sygnaturka z jednoarkadowym ażurem w drugiej kondygnacji..

ELEWACJE: elewacje bez dekoracji architektonicznej. Otwory okienne i drzwiowe zamknięte prosto. Elewacja południowa z wejściem głównym. W naczółku nad wejściem drewniany krzyż. Elewacja zachodnia z niewielkim okienkiem w nawie, w części prezbiterialnej drzwi, nad którymi również znajduje się niewielkie okienko. Elewacja północna zamknięta prosto bez otworów. Elewacja wschodnia z 1 niewielkim okienkiem w zakrystii i jednym w nawie.

WNĘTRZE: proste bez architektonicznych dekoracji. Nawa z prezbiterium połączona przejściem bez wyodrębnionego łuku tęczowego. Całe wnętrze nawy i prezbiterium pokryte boazerią, pod którą prawdopodobnie znajduje się polichromia neogotycka i neorokokowa z 2 poł. XIX w. Babiniec pokryty dekoracją malarską.

WYPOSAŻENIE: ołtarz główny barokowy z pocz. XVIII w., jednokondygnacyjny ze zwieńczeniem, z dwiema kolumnami i uchami; w zwieńczeniu obraz św. Józefa z Dzieciątkiem, współczesny ołtarzowi. „Matki Bożej Królowej Polski”. Dwa boczne ołtarze rokokowe z 2 poł. XVIII w. Jednokondygnacyjne ze zwieńczeniami. Prawy w głównym polu posiada renesansowy obraz „Pokłon Trzech Króli” z 2 poł. XVI w., w zwieńczeniu św. Jan Kanty, współczesny ołtarzowi. Lewy ołtarz z obrazami współczesnymi ołtarzowi. W polu głównym „Zwiastowania św. Józefowi”, w zwieńczeniu św. Anna Samotrzeć. W babińcu dekoracja malarska z XIX/XX w. wykonana na kartach papieru czerpanego, użytego wtórnie. Epitafia inskrypcyjne, marmurowe Ignacego Dydeńskiego (zm. 1896 r.) i Jana Bobczyńskiego (zm. 1872 r.).

INSTALACJE: elektryczna

14. Kubatura	15. Powierzchnia użytkowa	16. Przeznaczenie pierwotne	17. Użytkowanie obecne
480 m ³	80 m ²	sakralne	sakralne
18. Prace budowlane i konserwatorskie, ich przebieg i dokumentacja Po przejęciu świątyni przez kościół rzymskokatolicki w miejsce kopuły wybudowano sygnaturkę. Cerkiew została odnowiona w latach 70- tych. Wnętrze zostało obite boazerią. Wymieniono podmurówkę kamienną na betonową.		19. Stan zachowania (fundamenty, ściany zewnętrzne, ściany wewnętrzne, sklepienia, stropy, konstrukcje dachowe, pokrycie dachu, wyposażenie i instalacje) Stan zachowania dobry. Ściany dobre. Pokrycie dachowe szczelne. Okna w stanie dobrym. Jedynie na malowidłach widać ślady po zamknięciu.	
		20. Najważniejsze postulaty konserwatorskie Konserwacja malowideł w babińcu. Bieżące prace konserwacyjne.	

21. Akta archiwalne (rodzaj akt, numer i miejsce przechowywania)

24. Uwagi różne

25. Opracował

tekst

Anna Mazurek, sierpień 2006

plany, rysunki

Anna Mazurek, sierpień 2006

zdjęcia fotogr.

Anna Mazurek, sierpień 2006

miejsce przechowywania negatywów

archiwum WUOZ Delegatura w Krośnie

KARTA PO WYPEŁNIENIU PODLEGA OCHRONIE NA PODSTAWIE PRZEPISÓW PRAWA AUTORSKIEGO!

22. Bibliografia

Katalog Zabytków Dzieł Sztuki w Polsce, t. XIII woj. Rzeszowskie, z. 2, powiat brzozowski, pod red. E. Śnieżyńskiej-Stolotowej i F. Stolota, Warszawa, 1974
Zielona karta A. Czerepiński, 1959 r.

26. Adnotacja o inspekcjach, informacje o zmianach (daty, imiona i nazwiska wypełniających)

23. Źródła ikonograficzne i fotograficzne (rodzaj, miejsce przechowywania, sygnatury)

27. Załączniki

2 załączniki

1. Miejscowość KRZEMIENNA	2. Obiekt (nazwa jak w karcie) CERKIEW	3. Zawartość wkładki (nazwa obiektu lub materiału uzupełniającego) zdjęcia
-------------------------------------	--	---



1. ELEWACJA POŁUDNIOWA



4. KRZYŻ W NACZÓDKU



2. ELEWACJA ZACHODNIA
Z WEJŚCIEM GŁÓWNYM



3. ELEWACJA WSCHODNIA

Wkładkę założył: Anna Mazurek

Miejsce przechowywania negatywów: archiwum WUOZ w Krośnie

Mazurek



5. WEJŚCIE DO PREZBTERIUM



6. CHÓR



7. PREZBTERIUM



8. SYGNATURA



9. OLTARZ GŁÓWNY
"MATKI BOŻEJ KRÓLOWEJ POLSKI"

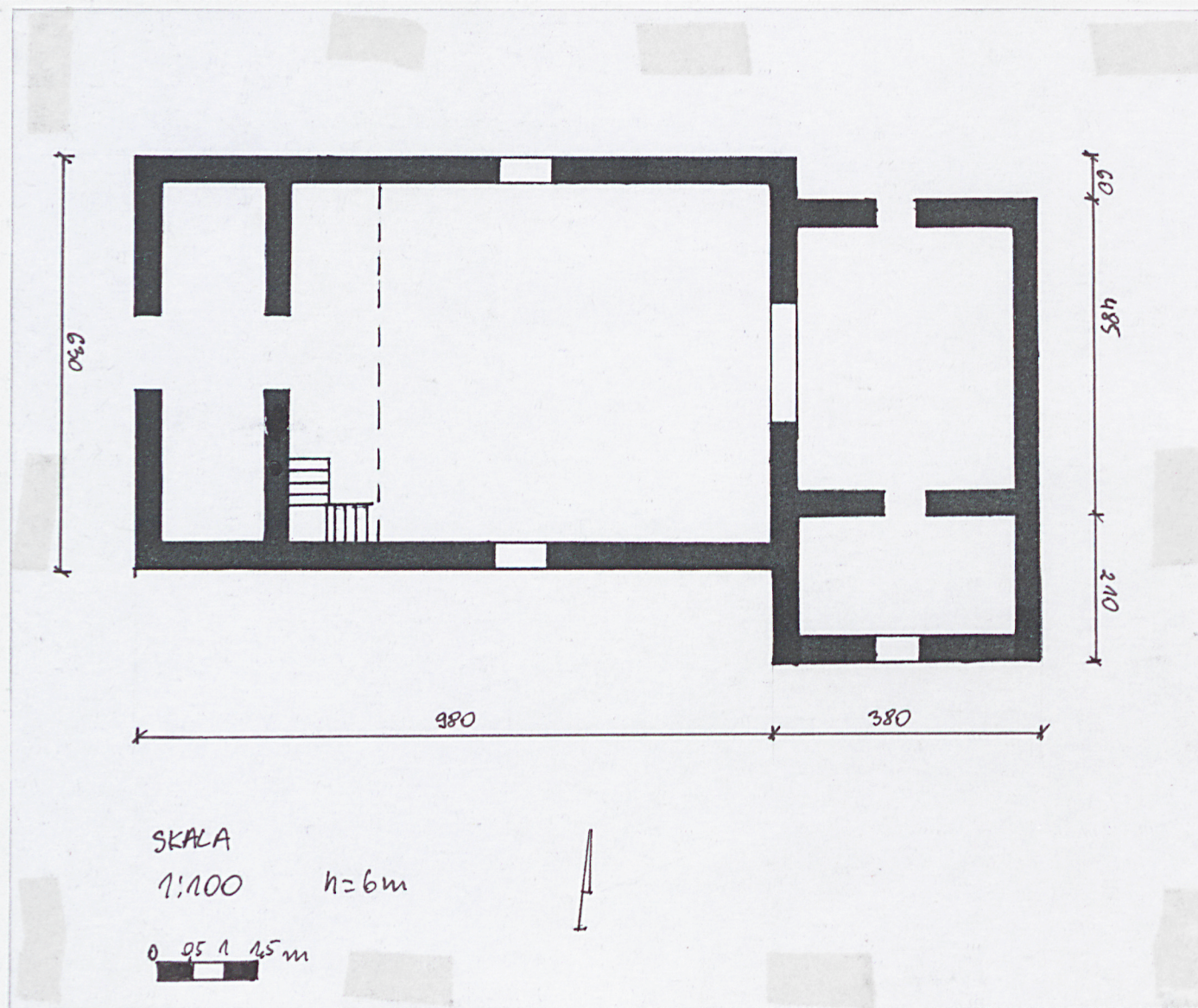


10. OLTARZ BOCZNY
"ZWIASTOWANIA ŚW. JÓZEFOWI"



11. OLTARZ BOCZNY
"POKŁON TRZECH KRÓLI"

1. Miejscowość KRZEMIENNA	2. Obiekt (nazwa jak w karcie) CERKIEW	3. Zawartość wkladki (nazwa obiektu lub materiału uzupełniającego) zdjęcia, <i>rzut</i>
-------------------------------------	--	--



Wkładkę założył: Anna Mazurek

Miejsce przechowywania negatywów: archiwum WUOZ w Krośnie

Mazurek



12. ŚCIANA ZACHODNIA
NA LEWO OD WEJŚCIA



13. ŚCIANA WSCHODNIA
NA LEWO OD WEJŚCIA



14. ŚCIANA WSCHODNIA
NA PRAWO OD WEJŚCIA



15. ŚCIANA PÓŁNOCNA



16. ŚCIANA ZACHODNIA NA PRAWO OD WEJŚCIA