

1. Obiekt **DOM**

362/1

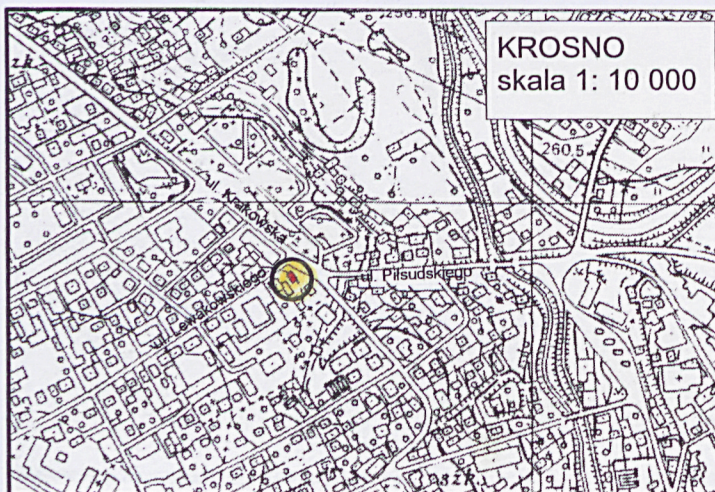
2. Czas powstania
po 1894 - przed 1913

3. Miejscowość
KROSNO

11. Zdjęcia, rzut, przekrój, sytuacja, orientacja



Widok od wschodu



4. Adres **ul. Lewakowskiego 1,
38-400 Krosno**

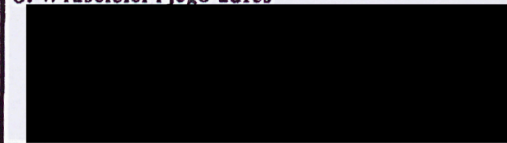
nr hipoteczny dz. nr 4790,
KW [redacted]

5. Przynależność administracyjna
województwo woj. podkarpackie
gmina gm. Krosno, pow. krośnieński

6. Poprzednie nazwy miejscowości
Krosien, Krosno, Croszno,
oppidum Crosnense, Krossin

7. Przynależność administracyjna
przed 1 VI 1975
województwo woj. rzeszowskie
powiat pow. krośnieński

8. Właściciel i jego adres



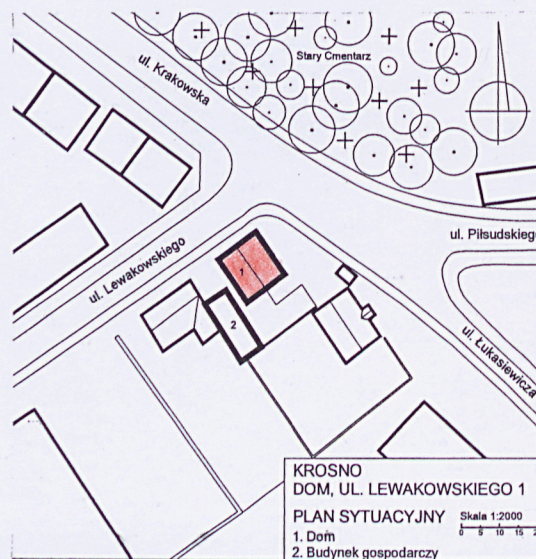
9. Użytkownik i jego adres

10. Rejestr zabytków

Nr **A-278** data **20.10.2008**



Widok od południa



KROSNO
DOM, UL. LEWAKOWSKIEGO 1
PLAN SYTUACYJNY Skala 1:2000
1. Dom
2. Budynek gospodarczy

12. Autorzy, historia obiektu, określenia stylu.

Dom wybudowany został w okresie rozwoju tej części Krosna na przełomie XIX/XX w. Rozwój ten związany był z przeprowadzeniem przez miasto linii kolejowej i wybudowaniem dworca kolejowego. Nie jest znana dokładna data wybudowania domu. Na mapie katastralnej z poł. XIX w. w tym miejscu nie istnieje jeszcze żadna zabudowa. Natomiast na planie katastralnym Krosna z 1913 r. istnieje w tym miejscu budynek, jednak jego obrys nie jest zgodny z istniejącym obecnie domem. Budynek zaznaczony na katastrze jest znacznie większy od obecnego, na rzucie prostokąta (obecnie rzut domu zbliżony do kwadratu); ściana krótsza, północno-zachodnia domu (od strony ul. Lewakowskiego) pokrywa się ze stanem obecnym, natomiast ściana krótsza południowo-wschodnia znajdowała się w innym miejscu.

Pierwszym udokumentowanym właścicielem gruntu, na którym obecnie znajduje się dom był w 1891 r. Ludwik Kern. W 1894 r. na gruncie tym zostaje wytyczona nowa parcela budowlana o numerze katastralnym 485 oraz pastwisko 883/2 i rola 884/3. W 1907 r. nowym właścicielem nieruchomości zostaje Antoni Lazarowicz. W 1911 r. jako właściciele nieruchomości figurują Ozyasz Dawid Pasternak i Chana Pasternakowa. W 1920 r. nieruchomość znów zostaje sprzedana i staje się własnością Firmy Składnica i Sklep Kółka Rolniczego w Krośnie. W 1927 r. właścicielami domu zostają Feliks Pudło i Michalina Gąsiorówna. Obecnie dom należy do spadkobierców Feliksa Pudły.

Dom wybudowany został w okresie pomiędzy rokiem 1894 (wytyczenie działki budowlanej) a 1913 r. (dom zaznaczony na mapie katastralnej), przy czym wydaje się, że czas budowy domu należy lokować bliżej daty wcześniejszej. Nie jest znana data przebudowy

cd na wkladce

13. Opis (sytuacja, materiał i konstrukcja, rzut, bryła, elewacje, wnętrze, wyposażenie, instalacje).

Sytuacja:

Dom usytuowany na północny-zachód od krośnieńskiego Rynku, na rogu skrzyżowania drogi krajowej nr 28 ul. Krakowskiej oraz ul. Lewakowskiego. Naprzeciwko, po drugiej stronie ul. Krakowskiej Stary Cmentarz. Dom elewacją frontową-sklepową zwrócony do ul. Krakowskiej. Na zapleczu działki, równoległe do domu usytuowany budynek gospodarczy.

Materiały konstrukcja technika:

- **ściany:** murowane z cegły, tynkowane.
- **sklepienia i stropy:** drewniane
- **więźba dachowa:** drewniana, stłocowo-płatwiowa
- **posadzki, podłogi:** w dwóch pomieszczeniach mieszkalnych na parterze podłoga drewniana, w narożu pn.-zach. klepkowa, w pomieszczeniu obok parkiet ozdobny. W pozostałych pomieszczeniach podłoga betonowa, wyłożona płytkami ceramicznymi; w kuchni podłoga betonowa. Na piętrze podłoga drewniana, deskowa.
- **schody:** wewnętrzne: jednobiegowe, drewniane
- **otwory okienne i drzwiowe:** w formie pionowego prostokąta,
- **stolarka:**

okienna:

wewnętrzna: drewniana; na parterze w kuchni - okno ościeżnicowe pojedyncze, trzyskrzydłowe; na poddaszu w pomieszczeniu środkowym - okno ościeżnicowe podwójne, dwuskrzydłowe, skrzydła 2 polowe.

zewnątrzna:

Elewacja pn.-wsch: współczesna z PCV, zespolona, stała, jednopolowa.

Elewacja pd.-wsch: parter - współczesna z PCV, zespolona, trzypolowa; dwa pola dolne-stałe, pole górne-uchylne. W szczycie drewniana - okno ościeżnicowe podwójne ze ślemieniem. Podślemię: dwuskrzydłowe, skrzydła 1 polowe; nadślemię jednoskrzydłowe, 1 polowe, odchylne. Okno ościeżnicowe pojedyncze, jednoskrzydłowe, 1 polowe.

Elewacja pd.-zach: stolarka drewniana; okna ościeżnicowe podwójne ze ślemieniem. Podślemię: dwuskrzydłowe, skrzydła 2 polowe; nadślemię: dwuskrzydłowe, skrzydła 1 polowe.

Elewacja pn.-zach: stolarka drewniana; parter - okna ościeżnicowe podwójne ze ślemieniem. Podślemię: dwuskrzydłowe, skrzydła 2 polowe; nadślemię: dwuskrzydłowe, skrzydła 1 polowe. Pn. skrajne okno zasłonięte drewnianą okiennicą-drewniana, dwuskrzydłowa, skrzydła łamane. W szczycie - okno ościeżnicowe podwójne ze ślemieniem. Podślemię: dwuskrzydłowe, skrzydła 1 polowe; nadślemię jednoskrzydłowe, 2 polowe, odchylne.

drzwiowa:

a) zewnętrzna: w elewacji zach. drzwi drew., jednoskrzydłowe z nadświetlem, nadświetle odchylne, 2 polowe. W elewacjach wsch. i pd. drzwi współczesne PCV, przeszklone, jednoskrzydłowe.

b) wewnętrzna

Drzwi drewniane, dwuskrzydłowe, płycinowe; drewniane, jednoskrzydłowe, płycinowe; drewniane, jednoskrzydłowe, płycinowe częściowo przeszklone. Współczesne drewniane, jednoskrzydłowe; jednoskrzydłowe częściowo przeszklone.

Rzut: Budynek na rzucie prostokąta, zbliżonego do kwadratu. W części wsch. zgrupowane pomieszczenia sklepowe, w zach. mieszkalne. W południowo-zachodniej części niewielka sień ze schodami na użytkowe poddasze.

cd na wkladce

14. Kubatura ok. 660 m ³	15. Powierzchnia użytkowa ok. 187 m ²	16. Przeznaczenie pierwotne usługowo-mieszkalne	17. Użytkowanie obecne sklepowe, część mieszkalna nieużytkowana
18. Prace budowlane i konserwatorskie, ich przebieg i dokumentacja Ok. 2003 r. przeprowadzono osuszanie fundamentów, założono izolację poziomą.		19. Stan zachowania (fundamenty, ściany zewnętrzne, ściany wewnętrzne, sklepienia, stropy, konstrukcje dachowe, pokrycie dachu, wyposażenie i instalacje) Stan budynku dobry; odspojenia partii farby na elewacji frontowej.	
		20. Najpilniejsze postulaty konserwatorskie	

21. Akta archiwalne (rodzaj akt, numer i miejsce przechowywania)

Krosno mapa katastralna z 1851 r. Archiwum Państwowe w Rzeszowie,
zespół *Kataster gruntowy* nr 1313, sygn. 2757
Krosno mapa katastralna z 1913 r. Urząd Miasta Krosna, Wydział Geodezji,
Kartografii i Gospodarki Nieruchomościami
„Plan rozbudowy poddasza domu p. Feliksa Pudły, 1936 r.” w posiadaniu
właścicielki
Opis techniczny budynku mieszkalno-usługowego przy ul. Lewakowskiego 1
w Krośnie, brak autora, miejsca, 1961 r. w posiadaniu właścicielki
Sąd Rejonowy w Krośnie, Księgi wieczyste, LWH 532

22. Bibliografia

23. Źródła ikonograficzne i fotograficzne (rodzaj, miejsce przechowywania, sygnatury)

24. Uwagi różne

25. Opracował

tekst Anna Fortuna-Marek - historia, Bartosz Podubny - opis, 08. 2008 *A. Fortuna*
imię, nazwisko, data, podpis
plany, rysunki Ryszard Kwolek, 08. 2008 *R. Kwolek*
imię, nazwisko, data, podpis
zdjęcia fotogr. Bartosz Podubny, 07. 2008 *B. Podubny*
imię, nazwisko, data, podpis
miejsce przechowywania negatywów Archiwum ROBIDZ - Rzeszów

KARTA PO WYPEŁNIENIU PODLEGA OCHRONIE NA PODSTAWIE PRZEPISÓW PRAWA AUTORSKIEGO !

26. Adnotacje o inspekcjach, informacje o zmianach (daty, imiona i nazwiska wypełniających)

27. Załączniki

2 wkładki

1. Miejscowość KROSNO, ul. Lewakowskiego 1	4. Obiekt (nazwa jak w karcie) DOM	5. Zawartość wkładki (nazwa materiału uzupełniającego) Cd. pkt 12 - historia obiektu, cd pkt 13 - opis obiektu, rzut
2. Gmina gm. Krosno, pow. krośnieński		
3. Województwo woj. podkarpackie		

Cd pkt 12 - Historia obiektu

budynku, w trakcie której dom został zmniejszony do stanu obecnego. Na pewno nastąpiło to przed 1936 r. (z tego czasu zachował się rzut domu w obrysie zgodnym ze stanem obecnym). Obecnie istniejące użytkowe poddasze jest zapewne wynikiem przebudowy dokonanej w 1936 r. W archiwum rodzinnym obecnych właścicieli zachowany jest plan domu zatytułowany „Plan rozbudowy poddasza domu p. Feliksa Pudły” zatwierdzony przez Zarząd Miasta Krosna w 1936 r.

Nie jest znana pierwotna funkcja obiektu można jedynie domniemywać, że od początku była to tak jak i obecnie funkcja mieszkalna połączona z nieznaną bliżej funkcją handlową lub usługową. Znana jest częściowo funkcja jaką pełnił w latach 20. XX w., w okresie gdy właścicielem obiektu była Składnica Kółek Rolniczych w Krośnie wiadomo, że w części budynku znajdował się wówczas sklep oraz pokój i kuchnia zajmowane przez kierownika Kółka. Nie wiadomo jaka była funkcja pozostałych pomieszczeń. W okresie po 1927 r. do 1956 r. w budynku znajdowała się restauracja i mieszkanie właścicieli; natomiast po 1956 r. w pomieszczeniach od frontu znajdowały się sklepy i punkty usługowe (m.in. sklep mięsny, zakład szklarski), natomiast pomieszczenia od podwórza użytkowane były jako mieszkanie. Pomieszczenia mieszkalne znajdowały się także na poddaszu. Obecnie od frontu i w pomieszczeniu pd.-wsch. znajdują się sklepy, zaś dawne mieszkanie (na parterze i poddaszu) pozostaje od 2002 r. nieużytkowane.

Cd pkt 13 - Opis

Bryła: prosta, nierozczłonkowana - szeroki parterowy budynek, z użytkowym poddaszem, przekryty dachem dwuspadowym krytym blachą. W połaci zach. wtórna facjatka.

Elewacje:

Elewacja frontowa (pn.-wsch.): Elewacja trzyosiowa, osie tworzą witryny. Elewacja zwieńczona wydatnym, profilowanym gzymsem koronującym.

Elewacja pd.-wsch. Elewacja o nieregularnie rozmieszczonych otworach okiennych i drzwiowym, zgrupowanych we wsch. części elewacji. Ścianę szczytową wyznaczają w narożach fragmenty wydatnego, profilowanego gzymsu.

Elewacja pd.-zach. Elewacja czteroosiowa, od pd. dwa otwory drzwiowe, od pn. dwa okienne. Skrajny, pd. otwór drzwiowy zasłonięty blachą z pozostawionym nadświetlem. Elewacja zwieńczona wydatnym, profilowanym gzymsem koronującym.

Elewacja pn.-zach. Elewacja trzyosiowa, skrajny otwór wsch. zakryty drewnianymi, dwuskrzydłowymi okiennicami. Szczyt wydzielony wydatnym, profilowanym gzymsem; na osi otwór okienny.

Wnętrze: Na parterze, od frontu trzy pomieszczenia sklepowe, od pd.-wsch. jedno pomieszczenie sklepowe adaptowane z mieszkania. Pozostałe pomieszczenia na parterze i poddaszu pełniły funkcję mieszkalną (obecnie nieużytkowane).

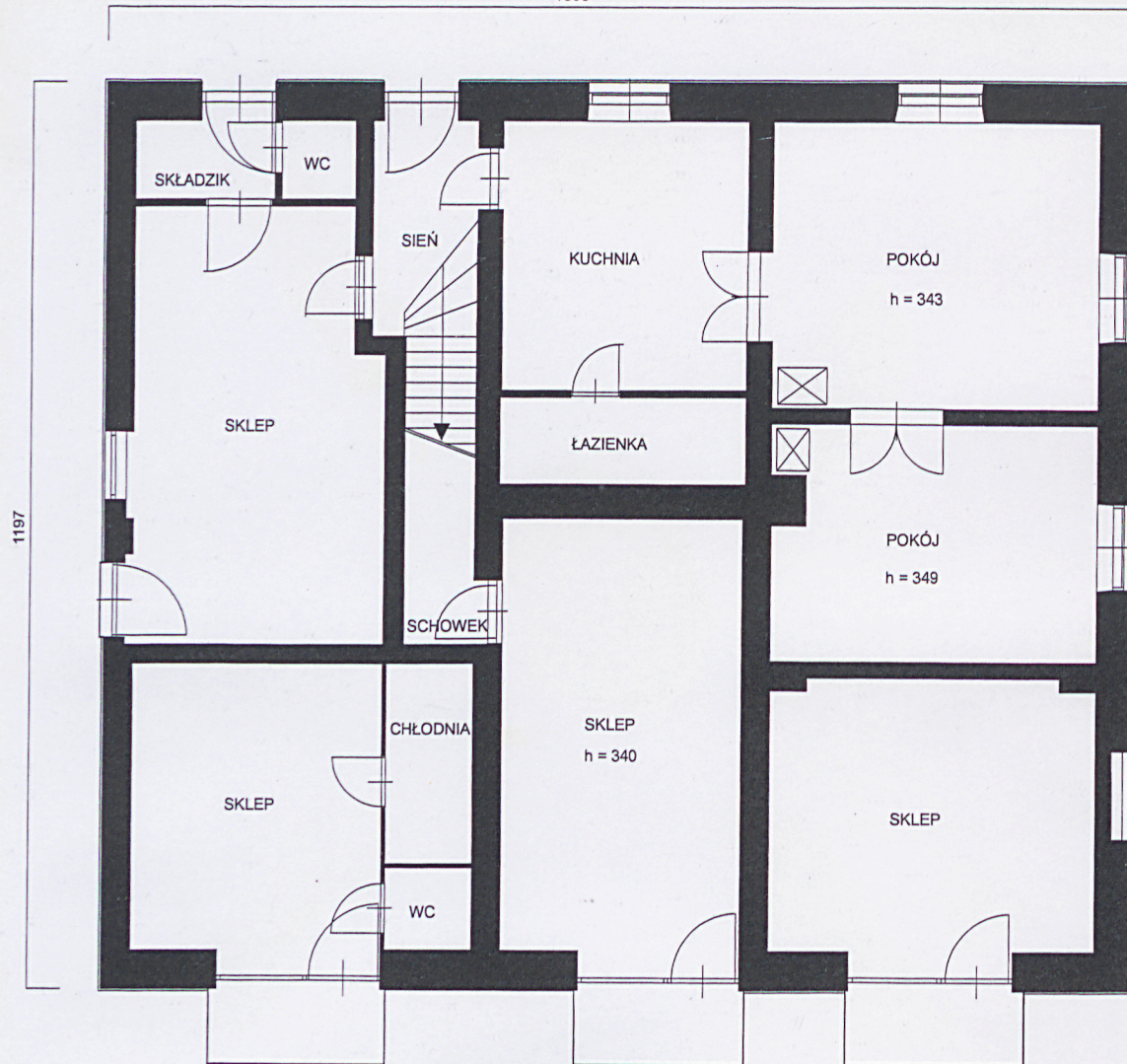
Wypośażenie: Zachowane trzy piece kaflowe, dwa w mieszkaniu na parterze, jeden na poddaszu. Na parterze sygnowane, w pokoju w narożu pn.-zach.: KTM KERA GORLICE, w pokoju na wsch. od niego: KERA KADŁUBOWSKI GORLICE, w pomieszczeniu także dekoracyjny parkiet.

Instalacje: wod.-kan., elektryczna, gazowa

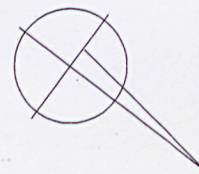
Wkładkę założył: Bartosz Podubny, 2008, rys. Ryszard Kwolek (rzut)
(imię, nazwisko, data)

Miejsce przechowywania negatywów:

1395



Skala 1:100



<p>1. Miejscowość KROSNO, ul. Lewakowskiego 1</p> <p>2. Gmina gm. Krosno, pow. krośnieński</p> <p>3. Województwo</p>	<p>4. Obiekt (nazwa jak w karcie)</p> <p>DOM</p>	<p>5. Zawartość wkładki (nazwa materiału uzupełniającego)</p> <p>fotografie</p>
--	---	--



Elewacja frontowa (północno-wschodnia)



Elewacja południowo-wschodnia



Elewacja południowo-zachodnia



Elewacja północno-zachodnia

Wkładkę założył: **Bartosz Podubny, 2008**

(imię, nazwisko, data)

Miejsce przechowywania negatywów: **ROBiDZ w Rzeszowie**

Pokój w zachodnim
narożu budynku





Pokój w północno-zachodniej części budynku. Widoczny dekoracyjny parkiet



Pokój w północno-zachodniej części budynku. Piec



Pokój w północno-zachodniej części budynku. Piec detal



Klatka schodowa



Poddasze. Przedpokój



Poddasze. Pokój środkowy



Fragment więźby dachowej