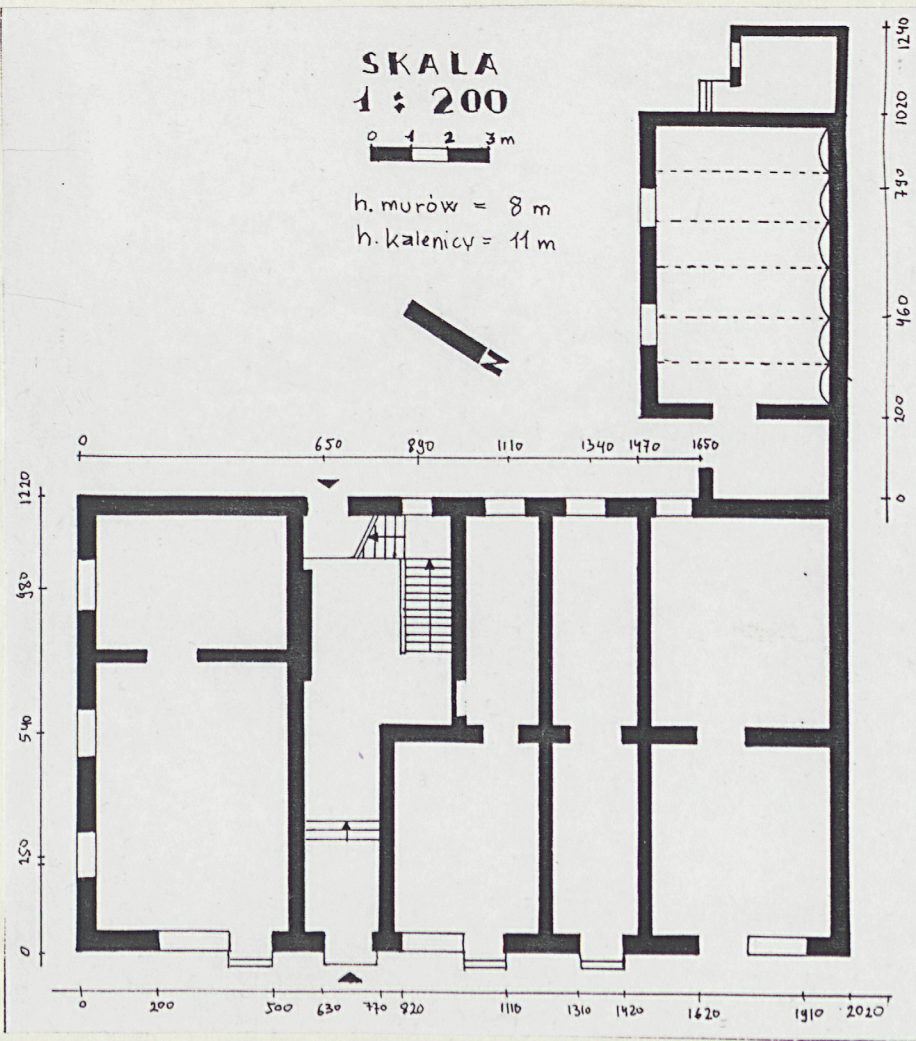
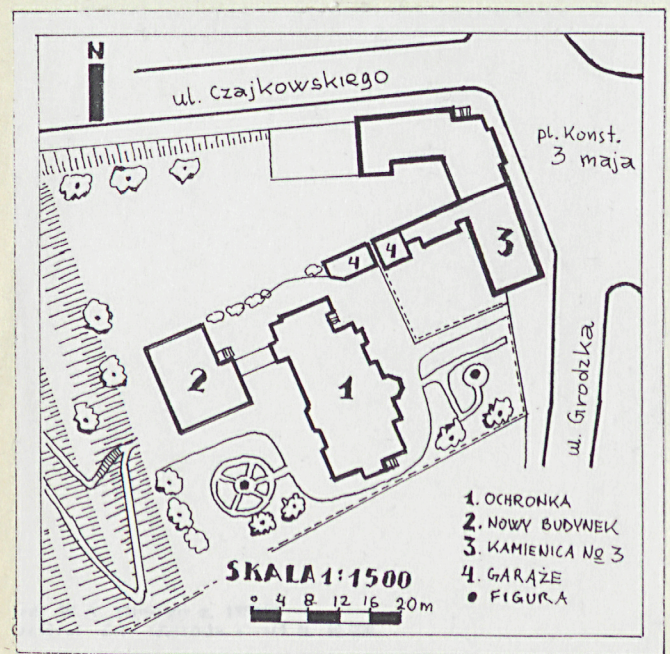


1. Obiekt
DOM MIESZKALNY

2. Czas powstania
ok. 1820,
pocz. XXw.

3. Miejscowość
KROSNO

11 Zdjęcia rzut, przekrój, sytuacja, orientacja



4. Adres
Krosno, pl. Konstytucji 3 maja 3
LWH 112
nr hipoteczny

5. Przynależność administracyjna
województwo **krośnińskie**
gmina **Krosno**

6. Poprzednie nazwy miejscowości

7. Przynależność administracyjna
przed 1 VI 1975
województwo **rzeszowskie**
powiat **Krosno**

8. Właściciel i jego adres

9. Użytkownik i jego adres
j.w.

10. Rejestr zabytków
Nr **A-118** data **5.05.1988**

12. Autorzy, historia obiektu, określenia stylu.

Księga hipoteczna miasta Krosna podaje jako właścicieli parceli oznaczonej nr.katastr.124 rodzinę Bergmanów, powołując się na wcześniejszy akt własności z 1820r. wiążący się z osobami Karola i Apoloni Bergman. Datę tę można odnieść w przybliżeniu do czasu powstania budynku. Przemawiają za tym forma i proporcje budowli, a zwłaszcza fakt, że jest ona zaznaczona na planie katastralnym z 1851r. Obecny wygląd zawdzięcza kamienica modernizacji z pocz. XXw. Z tego czasu pochodzą: dekoracje elewacji, balkony, konstrukcja dachu oraz oficyna. Oficyna pełniła funkcję piekarni. Towarzyszące jej zabudowania, które otaczały podwórkę nie zachowały się. Nie zachowała się również drewniana galeria I piętra od strony podwórza. W 1957 od [] kupił dom obecny właściciel. Budynek eksploatowany intensywnie przez lokatorów, nie remontowany uległ dewastacji. W 1990 po odejściu lokatorów przeprowadzono remont generalny. Kamienica łączy cechy stylowe klasycyzmu józefińskiego z neoklasycystyczną modernizacją z pocz. XXw.

13. Opis sytuacji, materiał i konstrukcja, rzut, bryła, elewacje, wnętrza wyposażenie instalacje

Usytuowana na skraju starego miasta, na pd.-wsch. od rynku, przy dawnym trakcie węgierskim, na przeciw kościoła Kapucynów; na niewielkiej, prostokątnej parceli. Od pn.-zach. przylega doń sąsiednia kamienica. Z tyłu znajduje się ~~kamienica~~ podwórkę oskrzydłone od pn.-zach. strony piętrową oficyną.

Materiał, technika - budynek murowany z cegły ceramicznej. Tynki gładkie i boniowane. Cokoł wyłożony płytami piaskowca, wtórnie otynkowany. Sklepienia piwnic - odcinkowe, oficyny - odcinkowe na belkach. Stropy żelbetowe. Balkon - płyta kleina. Dach konstrukcji płatwiowo-kleszczowej z dwoma rzędami słupów podtrzymujących płatwie; kryty blachą emaliowaną. Posadzki cementowe 2-barwne, ceramiczne, klepkowe, lastrikowe, wylewki cementowe. Schody z piaskowca 3-biegowe, łamane oraz drewniane, policzkowe 1-biegowe. Na zewnątrz schody betonowe. Poręcze kute, spawane. Otwory okienne 5-wielkości płasko sklepione. Okna półskrzynekowe, 2-skrzydłowe z nadświetlem, 2 i 1 skrzydłowe bez nadświetla. Okna witryn sklepowych drewniane, nietypowe. Otwory drzwiowe sklepione płasko. Drzwi płycinowe 1 i 2 skrzydłowe; frontowe przeszklone i z nadświetlem. Drzwi od podwórza z osobnym okienkiem nadświetla ponad nadprożem. Drzwi spęgowe, nieopierzone w piwnicy i na poddaszu.

Rzut - prostokątny 2-traktowy. Sień przelotowa na bocznej osi, w tylnym trakcie rozszerzona mieści klatkę schodową. Oficyna 1-traktowa, przy pn.-zach. narożu połączona z kamienicą przewiązką. Wnętrze parteru jednoprzestrzenne.

Bryła - budynek 1-piętrowy, częściowo podpiwniczony. Dach siodłowy 3-spadowy. W pn.-zach. połaci facjatka. Od podwórza na poziomie I piętra balkon komunikacyjny połączony z oficyną. Oficyna jednopiętrowa, nie podpiwniczona, nakryta dachem pulpitowym 1-spadowym.

Elewacje - frontowa i boczna ozdobione w parterze boniowaniem wzdłużnym. Otwory okien i drzwi ujęte w gładkie opaski. I piętro oddzielone gzymsem. Okna I piętra ujęte w gładkie opaski z profilowanym gzymsem nadokiennym. Gzyms wieńczący profilowany z rzędem denticuli. Oś elewacji frontowej podkreślona balkonem. Elewacja tylna i elewacje oficyny bez dekoracji.

Wnętrze - bez dekoracji.

Wyposażenie - nie zachowane.

Instalacje - elektryczna, wodno-kanalizacyjna, gazowa, c.o., telefoniczna.

14. Kubatura

2516 m³

15. Powierzchnia użytkowa

463,7 m²

16. Przeznaczenie pierwotne

mieszkalne

17. Użytkowanie obecne

mieszkalne i handlowe

19. stan zachowania (fundamenty, ściany zewnętrzne, ściany wewnętrzne, sklepienia, stropy, konstrukcje dachowe, pokrycie dachu, wyposażenie i instalacje)

Stan techniczny budynku bardzo dobry. Dawne struktury zabytkowe zachowane w sposób dostateczny.

18. Prace budowlane i konserwatorskie, ich przebieg i dokumentacja

Kamienica do roku 1987 remontowana była tylko doraźnie. Od 1987 przystąpiono do remontu generalnego na podstawie wykonanego wówczas projektu. Prace wykonała firma Muronia z Rogów. Zrobiono izolacje pionowe i poziome, drewniane stropy wymieniono na żelbetowe. Wymieniono również część krokwi dachowych oraz w całości pokrycie dachu. Niemal w całości wymieniono stolarkę okienną i drzwiową, podłogi i posadzki. Odnowiono elewacje. We wnętrzu na parterze zmieniono nieco układ przestrzenny budując przepierzenia i przeprowadzając nowe otwory drzwiowe. Projekt techniczno-roboczy modernizacji i kapitalnego remontu budynku mieszkalno-usługowego w Krośnie Pl. Konstytucji 3 maja 3, opr. w 1987 - Arch. PSOZ w Krośnie.

20. Najpilniejsze postulaty konserwatorskie

Chronić należy obrys rzutu, bryłę, gabaryt oraz zachowane dawne struktury budynku jak sklepienia, schody, więźbę dachową. Należy odsłonić z pod tynku kamienną okładzinę cokołu.

Uporządkować reklamy sklepowe.

21. Akta archiwalne (rodzaj akt, numer i miejsce przechowywania)

Plan katastralny miasta Krosna z 1851r. WAP Przemyśl
Plan katastralny miasta Krosna z 1913r. Miejskie
Biuro Geodezji w Krośnie.
Księga gruntowa gminy katastralnej Krosna, Sąd Wpjew.
w Krośnie.

22. Bibliografia

23. Źródła ikonograficzne i fotografia (rodzaj, miejsce przechowywania, sygnatury)

24. Uwagi różne

25. Opracował

tekst mgr Barbara Bosak IX - XI 1992r. *Barbara Bosak*
imię, nazwisko, data, podpis
plany, rysunki mgr Barbara Bosak IX - XI 1992r. *Barbara Bosak*
imię, nazwisko, data, podpis
zdjęcia fotogr. mgr Antoni Bosak IV 1992r. *Antoni Bosak*
imię, nazwisko, data, podpis

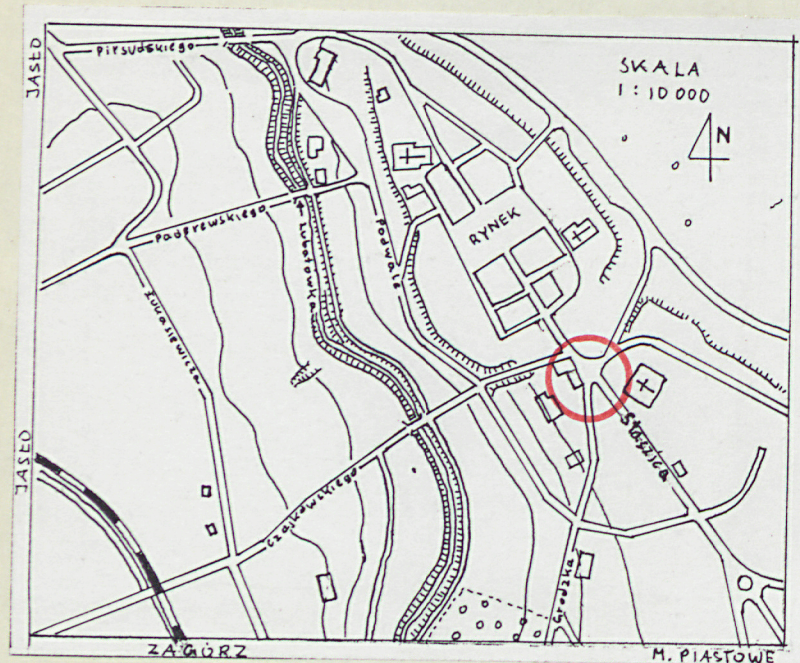
miejsce przechowywania negatywów

Karta po wypełnieniu podlega ochronie na podstawie przepisów prawa autorskiego

26. Adnotacje o inspekcjach, informacje o zmianach (daty, imiona i nazwiska wypełniających)

27. Załączniki

1. Miejscowość KROSNO	2. Obiekt (nazwa jak w karcie) DOM MIESZKALNY	3. Zawartość wkładki (nazwa obiektu lub materiału uzupełniającego) plan orientacyjny i 2 fotografie 1. elewacja pd.-wsch. 2. elewacja pd.-zach.
--------------------------	--	--



mgr Barbara Bosak IX - XI 1992r.

Wkładkę złożył:
(imię, nazwisko, data)

Miejsce przechowywania negatywów:
jed. W.A. Olsztyn z. 135/S
OZGraf. Z.P. Ostróda z. 676 n. 40 000

Wzór ODZ 1978 r.