

A B C D E F G H I J K L M N O P R S T U V X Y Z Nr

1. Obiekt

DAWNY DWORZEC KOLEJOWY

2. Czas powstania

1883 r.

3. Miejscowość

KROSNO

11. Zdjęcia, rzut, przekrój, sytuacja, orientacja



SKALA
1:18000

4. Adres ul. Kolejowa 29

nr hipoteczny
dz. 26/5

5. Przynależność administracyjna

województwo podkarpackie
gmina Miasto Krosno

6. Poprzednia nazwy miejscowości

Krosien, Krosno, Croszno,
oppidum Crosnense, Krossin

7. Przynależność administracyjna
przed 1 V I 1975

województwo rzeszowskie
powiat krośnieński

8. Właściciel i jego adres

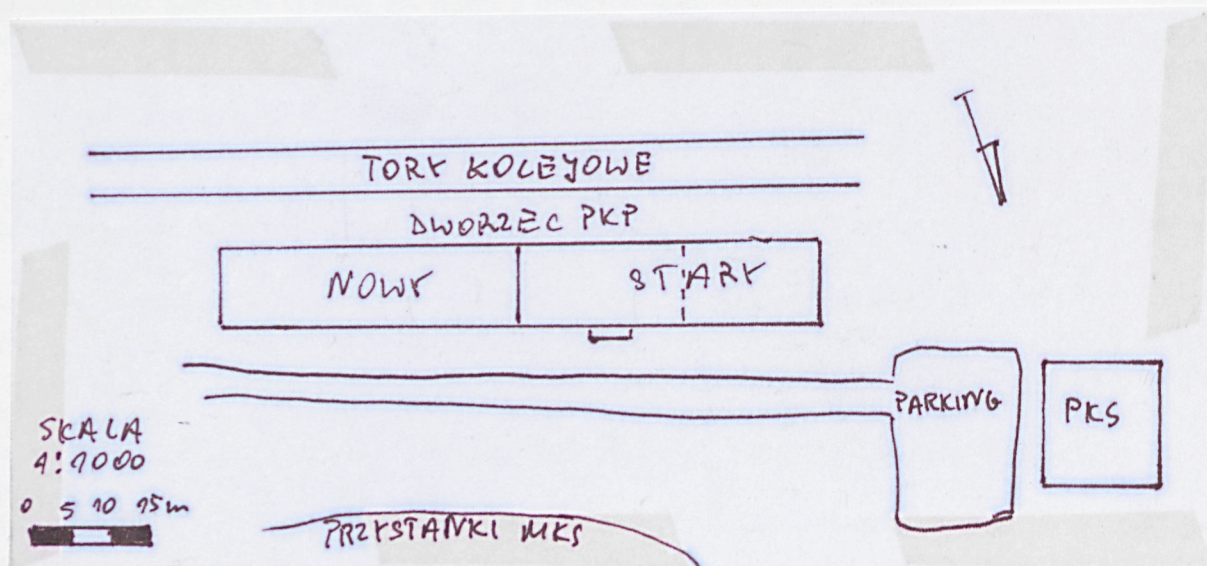
PKP S.A. w Warszawie, ul. Szczśliwiecka
62, 00-973 Warszawa
PPHU „DANHAL”

9. Użytkownik i jego adres

nieużytkowany

10. Rejestr zabytków

Nr A-75 data 28.08.2003 r.



12. Autor, historia obiektu, określenia stylu.

W roku 1878 Rada Gminy Krosno czyni starania o połączenie galicyjskiej linii kolejowej im. Karola Ludwika przebiegającej przez Rzeszów z koleją transwersalną, nie tylko w Jedliczu i Jaśle, ale i w Krośnie. Miasto w tej sprawie interweniuje we Wiedniu. Aby pozyskać połączenie zobowiązuje się odstąpić dotychczasowemu przedsiębiorstwu budowy kolei na własność bezpłatnie część własnego gruntu, jaki będzie potrzebny na budowę dworca oraz położenie torów kolejowych. Starania rajców miejskich szybko doszły do skutku.

Linie kolejową przez Krosno budowano w latach 1881 – 1883. Sam budynek dworca został przekazany w użytkowanie w lipcu 1883 r.. Kryty peron dobudowano w 1886 r.

Początkowo dworzec składał się tylko z obecnego wyższego budynku. Zbudowano go według typowych projektów dworcowych, z materiałów częściowo sprowadzonych z Austrii. Niższa część powstała prawdopodobnie w 20- leciu między wojennym. Na pocztówce z roku 1910 widnieje tylko jeden wyższy budynek dworca a na pocztówce z roku 1939 jest już widoczny budynek jednokondygnacyjny od strony wschodniej.

Po II wojnie światowej w parterze znajdowały się kasa biletowa, świetlica dworcowa, bar na piętrze mieszkania dla kolejarzy. Budynki stoją nieużytkowane od lat 80 – tych. Funkcję dworca przejęły budynki dobudowane od strony zachodniej. W roku 2007 rozpoczęto remont niższego budynku z zamiarem wykorzystania go na lokal gastronomiczny.

13. Opis (sytuacja, materiał i konstrukcja, rzut, bryła, elewacja, wnętrze, wyposażenie, instalacje).

SYTUACJA: budynki znajdują się w pół. zach. części miasta. W zach. części całego kompleksu budynków dworca PKP. Budynki te są zbudowane wzdłuż torów kolejowych. Przed budynkami znajduje się plac parkingowy. Po wschodniej części budynków znajduje się dworzec PKS.

MATERIAŁ I KONSTRUKCJA: murowane z cegły, częściowo podpiwniczony, tynkowany wewnątrz, i na zewnątrz. Okna – w części 2- kondygnacyjnej brak, w części jednokondygnacyjnej drewniane współczesne Drzwi – 1 i 2 skrzydłowe, drewniane. Podłogi – cementowe, wylewka betonowa. Stropy typu kleina. Więźba drewniana. Dach – w części wyższej dachówka, w części niższej blacha miedziana. Rynny i rury spustowe – w części 2- kondygnacyjnej brak, w części niższej z PCV. Kominy nad częścią niższą ceglane.

RZUT: na rzucie wydłużonego prostokąta, 2 - traktowy

BRYŁA: obiekt składa się z dwóch budynków tworzących całość. Główny budynek dwukondygnacyjny nakryty dachem dwuspadowym z naczółkiem. Z ryzalitem pośrodku nakrytym dachem dwuspadowym. Drugi budynek jednokondygnacyjny nakryty również dachem naczółkowym.

ELEWACJE: narożniki elewacji wyższego budynku boniowanie. Kondygnacje boniowania obramień okiennych parteru, narożników elewacji, profilowane gzymsy międzykondygnacyjne, i opaski okienne kondygnacji piętra. Pd. – główny budynek elewacja 10- osiowa, wszystkie otwory okienne i drzwiowe zamknięte prosto, w opaskach ceglanych. Część niższa 4- osiowa, otwory okienne zamknięte prosto, w opaskach ceglanych. Elewację wieńczy gzyms. W budynku głównym druga kondygnacja również 10- osiowa powtarzająca układ parteru. Wszystkie otwory zamknięte prosto, w opaskach okiennych. Elewację wieńczy gzyms. Pn. wyższy budynek 8- osiowy w pierwszej kondygnacji. Otwory okienne i drzwiowe zamknięte prosto, w opaskach ceglanych. Druga kondygnacja powtarza w układzie otworów okiennych pierwszą. Również wszystkie otwory zamknięte prosto, w opaskach okiennych. W ryzalicie trzecia kondygnacja z jednym otworem zamkniętym prosto pośrodku. Kondygnacje wieńczą gzymsy. Niższy budynek 4- osiowy. Otwory okienne i drzwiowe zamknięte prosto. Elewację wieńczy gzyms. Zach. 5- osiowa, otwory okienne i drzwiowe zamknięte prosto. W następnej kondygnacji – szczytu jeden otwór okienny większy usytuowany po środku, 2 mniejsze po bokach. Szczyt zakończony trapezowato. Wsch. – w części strychowej 2- osiowa z otworami okiennymi zamkniętymi prosto, od tej strony dobudowany jest kolejny budynek dworcowy, obecnie użytkowany.

WNĘTRZE: zdewastowane, w parterze użytkowe, podzielone na typowo dworcowe pomieszczenia. W drugiej kondygnacji podzielone na mieszkania.

WYPOSAŻENIE: brak


INSTALACJE: brak

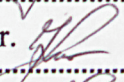
14. Kubatura	15. Powierzchnia użytkowa	16. Przeznaczenie pierwotne	17. Użytkowanie obecne
1530 m	212 m	publiczne	nie użytkowany
18. Prace budowlane i konserwatorskie, ich przebieg i dokumentacja Prace budowlane w niższym budynku trwają wg. projektu opracowanego przez mgr inż. arch. H. Tenetę - Marszałek		19. Stan zachowania (fundamenty, ściany zewnętrzne, ściany wewnętrzne, sklepienia, stropy, konstrukcje dachowe, pokrycie dachu, wyposażenie i instalacje)	
		<p>Główna część budynku w złym stanie technicznym. W ścianach widać ubytki w cegle. Bardzo duże ubytki w tynkach zewnętrznych, duże ubytki w tynkach wewnętrznych. Brak okien i drzwi zewnętrznych. Pokrycie dachowe nieszczelne, widoczne ubytki. Brak rynien i rur spustowych. Wnętrze zamknięte z powodu nieszczelnego dachu. Niższy budynek w trakcie remontu.</p>	
		20. Najważniejsze postulaty konserwatorskie	
		Należy zagospodarować główny budynek. Budynek nadaje się do generalnego remontu.	

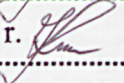
21. Akta archiwalne (rodzaj akt, numer i miejsce przechowywania)

24. Uwagi różne

25. Opracował

tekst mgr Jerzy Kuśnierz, październik 2007 r. 

plany, rysunki mgr Jerzy Kuśnierz, październik 2007 r. 

zdjęcia fotogr. mgr Jerzy Kuśnierz, październik 2007 r. 

miejsce przechowywania negatywów u autora

KARTA PO WYPEŁNIENIU PODLEGA OCHRONIE NA PODSTAWIE PRZEPISÓW PRAWA AUTORSKIEGO!

22. Bibliografia

Z. Więcek Krosno na starych widokówkach i dokumentach Krosno, 2005
Krosno studium historyczno – urbanistyczne, red. J. Teodorowicz – Czerepińska,
Lublin 1974

26. Adnotacja o inspekcjach, informacje o zmianach (daty, imiona i nazwiska wypełniających)

23. Źródła ikonograficzne i fotograficzne (rodzaj, miejsce przechowywania, sygnatury)

27. Załączniki

1 załącznik

1. Miejscowość KROSNO	2. Obiekt (nazwa jak w karcie) DWORZEC KOLEJOWY	3. Zawartość wkładki (nazwa obiektu lub materiału uzupełniającego) rzut, zdjęcia
---------------------------------	---	---



1. ELEWACJA PD.



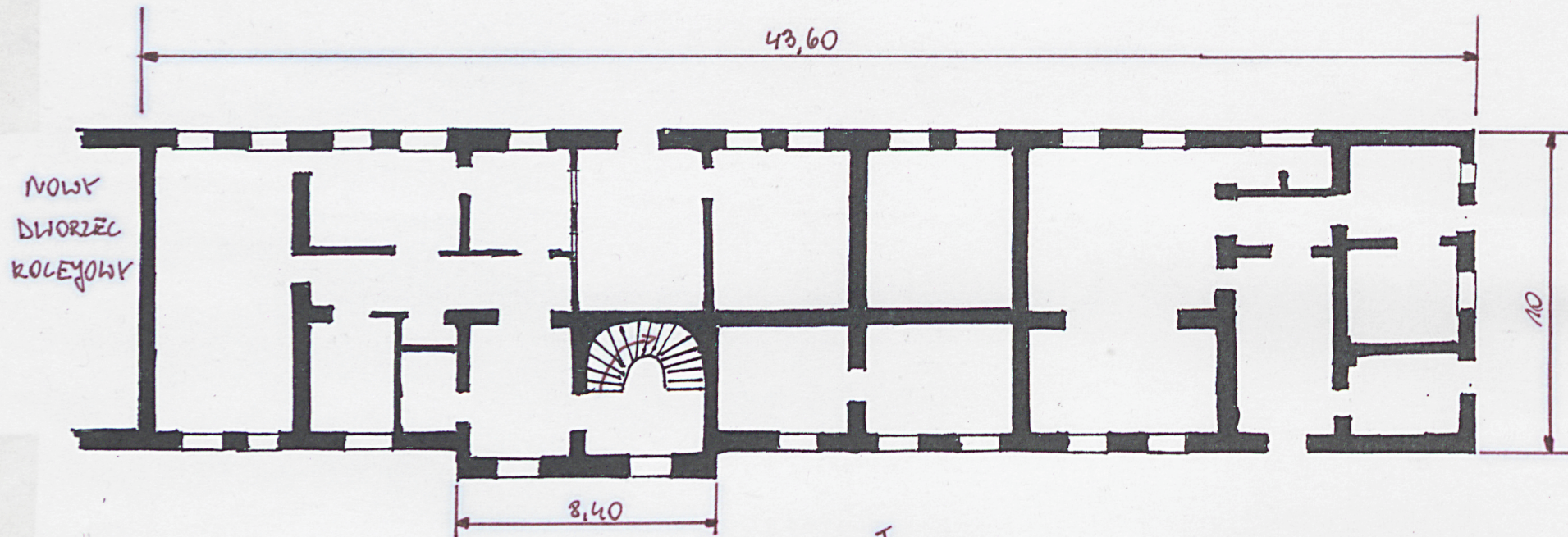
2. ELEWACJA ZACH.



3. WNETRZE DWORCA

Wkładkę założył: Jerzy Kuśnierz

Miejsce przechowywania negatywów: u autora



SKALA
1:200

0 1 2 3m

h=9m

h=4m